



# Rozporządzenie w sprawie zwalczania wysoce zjadliwej grypy ptaków

**Wojewoda Małopolski Łukasz Kmita wydał rozporządzenie zmieniające rozporządzenie w sprawie zwalczania wysoce zjadliwej grypy ptaków (HPAI) na terenie powiatu nowosądeckiego i limanowskiego.**

Wprowadzone zmiany dotyczą m.in.: obszaru zapowietrzonego i zagrożonego wystąpieniem wysoce zjadliwej grypy ptaków:

Za obszar zapowietrzony wysoce zjadliwą grypą ptaków (HPAI), zwany dalej „obszarem zapowietrzonym”, uznaje się teren ograniczony:

1) od strony północnej: północnymi granicami administracyjnymi miejscowości: Męcina (gm. Limanowa), Kłodne (gm. Limanowa), północną i wschodnią miejscowości Chomranice (gm. Chełmiec), wschodnią miejscowości Wola Marcinkowska (gm. Chełmiec), północnymi miejscowości: Trzetrzewina (gm. Chełmiec), Biczycze Górne (gm. Chełmiec), Chełmiec (gm. Chełmiec);

2) od strony wschodniej i południowej: wschodnimi granicami administracyjnymi miejscowości: Chełmiec (gm. Chełmiec), Mała Wieś (gm. Chełmiec), Świniarsko (gm. Chełmiec), wschodnią, południową i zachodnią miejscowości Podrzecze (gm. Podegrodzie), południowo-zachodnią miejscowości: Chochorowice (gm. Podegrodzie), Trzetrzewina (gm. Chełmiec), południową miejscowości Wysokie (gm. Limanowa), wschodnią miejscowości Długołęka-Świerkla (gm. Podegrodzie), wschodnią i południową miejscowości Mokra Wieś (gm. Podegrodzie), południowymi miejscowości: Owieczka (gm. Łukowica), Jadamwola (gm. Łukowica),

3) od strony zachodniej: zachodnią granicą administracyjną miejscowości Jadamwola (gm. Łukowica), zachodnią i północną miejscowości Łukowica (gm. Łukowica), północną miejscowości Stronie (gm. Łukowica), zachodnimi miejscowości: Długołęka-Świerkla (gm. Podegrodzie), Wysokie (gm. Limanowa) i dalej w miejscowości Męcina (gm. Limanowa) w kierunku północno-wschodnim ok. 150 m do ciek wodny zlokalizowanego na działce nr 1295/1. Wzdłuż tego ciek wodny w kierunku północnym do potoku Smolnik i dalej tym potokiem w kierunku zachodnim ok. 190 m, a następnie ciek wodny biegnącym wzdłuż drogi powiatowej nr 1551 K w kierunku północno-zachodnim do zachodniej granicy administracyjnej miejscowości Męcina i dalej tą granicą w kierunku północnym.

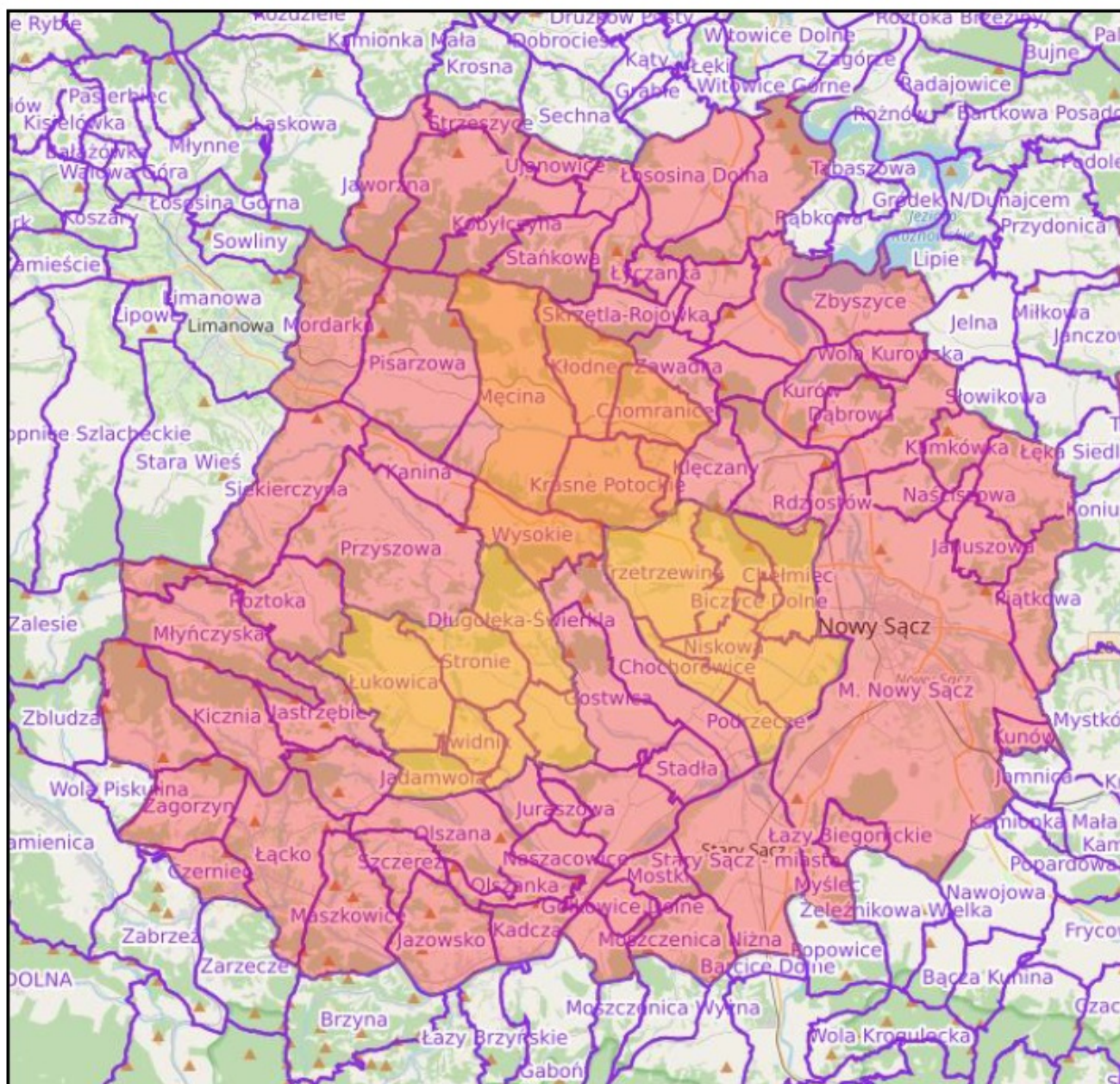
2. Za obszar zagrożony wystąpieniem wysoce zjadliwej grypy ptaków (HPAI), zwany dalej „obszarem zagrożonym”, uznaje się teren ograniczony:



1) od strony północnej: północnymi granicami administracyjnymi miejscowości: Jaworzna (gm. Laskowa), Strzeszyce (gm. Laskowa), Ujanowice (gm. Laskowa), Żbikowice (gm. Łososina Dolna), Łososina Dolna, (gm. Łososina Dolna), Biłsko (gm. Łososina Dolna),

2) od strony wschodniej: wschodnią granicą administracyjną miejscowości: Biłsko (gm. Łososina Dolna), północnymi i wschodnimi miejscowości: Tęgoborze (gm. Łososina Dolna) i Zbyszyce (gm. Gródek nad Dunajcem), wschodnią miejscowości Wola Kurowska (gm. Chełmiec), północną i wschodnią miejscowości Ubiad (Chełmiec), północną miejscowości Klimkówka (gm. Chełmiec), północnymi i wschodnimi miejscowości: Librantowa (gm. Chełmiec) i Boguszowa (gm. Chełmiec), wschodnimi miejscowości: Piątkowa (gm. Chełmiec) i Nowy Sącz, wschodnią i południową miejscowości Kunów (gm. Chełmiec), południowo-wschodnią i południową Nowego Sącza, południową miejscowości Łazy Biegonickie (gm. Stary Sącz), wschodnią i południową miejscowości Myślec (gm. Stary Sącz), wschodnią Starego Sącza (gm. Stary Sącz);

3) od strony południowej: południowymi granicami miejscowości: Stary Sącz (gm. Stary Sącz), Moszczenica Niżna (gm. Stary Sącz), Gołkowice Górne (gm. Stary Sącz), Kadcza (gm. Łącko), Jazowsko, (gm. Łącko), Maszkowice (gm. Łącko), Łącko (gm. Łącko) i Czerniec (gm. Łącko),

4) od strony zachodniej: zachodnimi granicami miejscowości: Czerniec (gm. Łącko), Zagorzyn (gm. Łącko), Wola Kosnowa (gm. Łącko), Młyńczyska (gm. Łukowica), Roztoka (gm. Łukowica), Siekierzyna (gm. Limanowa), Mordarka (gm. Limanowa), Jaworzna (gm. Laskowa).



-  obszar zapowietrzony
-  obszar zagrożony

Rozporządzenie określa nakazy i zakazy w gospodarstwach będących w obszarze zapowietrzonym i zagrożonym oraz precyzuje zasady oznakowania ww. stref poprzez umieszczenie tablic informacyjnych na drogach publicznych. Ponadto

powierza wykonanie konkretnych obowiązków właściwych dla ich realizacji adresatom w celu eliminacji choroby zakaźnej, w przypadku wystąpienia której mają zastosowanie zarówno przepisy prawa ogólnego, jak i prawa miejscowego.

Treść rozporządzenia [tutaj](#).