

# **Komunikat dotyczący Wojskowych Targów Służby i Pracy w Limanowej**

Szef Wojskowego Centrum Rekrutacji w Krakowie zaprasza w imieniu Ministra Obrony Narodowej do wzięcia udziału w Wojskowych Targach Służby i Pracy.

Po raz pierwszy Ministerstwo Obrony Narodowej oraz Centralne Wojskowe Centrum Rekrutacji organizują w 16 lokalizacjach na terenie całego kraju WOJSKOWE TARGI SŁUŻBY I PRACY. To jedyne w Polsce wydarzenie w całości poświęcone promocji nowych form służby wojskowej wprowadzonych ustawą o obronie Ojczyzny. W Małopolsce Wojskowe Targi Służby i Pracy odbędą się w Limanowej – w Limanowskim Domu Kultury, ul. B. Czecha 4, 17-18 marca 2023 r. (piątek – sobota) w godz. 9.00-18.00. Wydarzenie to zostało połączone z przysięgą wojskową żołnierzy Dobrowolnej Zasadniczej Służby Wojskowej, która będzie miała miejsce w sobotę, 18 marca o godz. 10.00 na Rynku w Limanowej.

Targi są kompleksowym sposobem informowania o dostępnych w Siłach Zbrojnych możliwościach rozwoju zawodowego zarówno w kontekście dobrowolnej zasadniczej służby wojskowej jak również służby zawodowej. Każdy uczestnik będzie mógł osobiście porozmawiać z żołnierzami, studentami uczelni wojskowych, poznać odpowiedzi na nurtujące go pytania dotyczące specyfiki zawodu żołnierza, a także złożyć wniosek o powołanie do Dobrowolnej Zasadniczej Służby Wojskowej lub służby w Wojskach Obrony Terytorialnej.

Osoby zainteresowane służbą w wojsku będą mogły znaleźć kompleksową informację o rekrutacji do Sił Zbrojnych. Obecni podczas targów rekruterzy przedstawią informację jak zostać żołnierzem zawodowym, a także możliwości podjęcia innych rodzajów służby wojskowej, np. terytorialnej lub rezerwy

aktywnej. Zainteresowani pracą na stanowiskach cywilnych w resorcie obrony narodowej również będą mogli zapoznać się z ofertami zatrudnienia w poszczególnych jednostkach i instytucjach wojskowych.

W czasie Targów zaplanowano prezentacje nowoczesnego sprzętu takiego jak przeciwlotniczy zestaw raketowy POPRAD, wyrzutnia raketowa WR-40 LANGUSTA, moździerz samobieżny RAK, czołg Leopard 2A5, pojazdy AERO, wielozadaniowy pojazd kołowy o wysokiej mobilności HMMWV, robot saperski, sprzęt spadochronowy, motocykl VERSUS jak również pokazy dynamiczne działań żołnierzy. W programie przewidziano również występy Orkiestry Wojskowej z Krakowa, pokazy musztry paradnej oraz prezentacje pierwszej pomocy i medycyny pola walki, jak również możliwość skosztowania wojskowej grochówki.

Wojskowe Targi Służby i Pracy to propozycja dla zdecydowanych na służbę wojskową jak i wciąż szukających pomysłu na swoją zawodową drogę.

**WOJSKOWE TARGI SŁUŻBY I PRACY**

17-18 MARCA 2023 | GODZ. 9.00 - 18.00

**ZNAJDZIESZ NAS W LIMANOWEJ  
I W 15 INNYCH MIASTACH W POLSCE**

Centralne Wojskowe Centrum Rekrutacji

- REC
- 📍 POROZMAWIAJ Z REKRUTEREM
- 📍 POZNAJ WARUNKI SŁUŻBY WOJSKOWEJ
- 📍 POROZMAWIAJ Z PODCHORAŻYMI UCZELNI WOJSKOWEJ
- 📍 POKAZ NOWOCZESNEGO SPRZĘTU WOJSKOWEGO
- 📍 KONCERT ORKIESTRY WOJSKOWEJ
- 📍 POKAZY MUSZTRY I WALKI WRĘCZ
- 📍 WOJSKOWA GROCHÓWKA
- 📍 QUIZY Z NAGRODAMI

FHD  
00:00:00

Szczegóły znajdziesz na:  
**WWW.WOJSKO-POLSKIE.PL/ZOSTANZOLNIERZEM/**

# **Podsumowanie działań pn. „Niechronieni uczestnicy ruchu drogowego”**

7 marca 2023 r. policjanci ruchu drogowego z Komendy Powiatowej Policji w Limanowej przeprowadzili wzmożone działania „Niechronieni uczestnicy ruchu drogowego”. Tego typu działania prowadzone są cyklicznie, aby wpłynąć na poprawę bezpieczeństwa w ruchu drogowym – zwłaszcza na przestrzeganie przepisów związanych z korzystaniem z dróg przez pieszych. Niestety nie wszyscy stosowali się do obowiązujących przepisów w tym zakresie.

Akcja ma na celu poprawę bezpieczeństwa pieszych i rowerzystów. W ramach działań policjanci kontrolowali stosowanie się do przepisów ruchu drogowego zarówno przez niechronionych uczestników, jak i kierowców. Nadzorem zostały objęte rejony przejść dla pieszych, ponieważ pieszego nie chroni nic i to właśnie piesi są narażeni na najdotkliwsze obrażenia podczas konfrontacji z pojazdem. Kierowcę w samochodzie chroni pancierz w postaci karoserii. Pieszy w zetknięciu z rozpędzonym pojazdem jest bez szans. Większość wypadków drogowych z udziałem pieszych czy rowerzystów kończy się ciężkimi obrażeniami ciała, a czasami nawet śmiercią.

Podczas akcji policjanci ujawnili aż 43 wykroczenia, które w zdecydowanej większości były popełnione przez kierujących. Odnotowano 4 przypadki nieustąpienia pierwszeństwa pieszemu na oznakowanym przejściu dla pieszych oraz 34 przekroczenia

dozwolonej prędkości. Policjanci ujawnili także 5 wykroczeń popełnionych przez pieszych.

Apelujemy do wszystkich użytkowników dróg o przestrzeganie przepisów oraz zachowanie ostrożności i rozwagi podczas poruszania się po drodze.

Kierowcy powinni pamiętać, że dojeżdżając do przejść dla pieszych powinni zdecydowanie zmniejszyć prędkość i w razie potrzeby zatrzymać pojazd.

Jednak, aby być bezpiecznym to trzeba być widocznym. Dlatego policjanci podczas działań wręczali elementy odblaskowe, które przekazało Starostwo Powiatowe w Limanowej w celu poprawy bezpieczeństwa uczestników ruchu.

Takie działania będą odbywać się cyklicznie w celu zwiększenia bezpieczeństwa pieszych oraz zminimalizowania wypadków z ich udziałem. Mamy nadzieję, że dzięki takiej współpracy uda nam się wspólnie poprawić bezpieczeństwo na naszych drogach.



info/foto: KPP Limanowa

---

# Ostrzeżenie 1 stopnia o zanieczyszczeniu powietrza dla powiatu limanowskiego i powiatów województwa małopolskiego

Wydano ostrzeżenie dla miasta Krakowa oraz powiatów: krakowskiego, limanowskiego, miechowskiego, nowotarskiego, proszowickiego, suskiego oraz wadowickiego dotyczące ryzyka przekroczenia poziomu dopuszczalnego pyłu PM10 ze względu na zwiększoną emisję zanieczyszczeń oraz niekorzystne warunki meteorologiczne.

Ostrzeżenie I stopnia obowiązuje w dniu 08.02. 2023 od godz. 06.00 do godz. 24.00.

Obowiązuje zakaz eksploatacji kominków i ogrzewaczy pomieszczeń na węgiel lub drewno (kozy, piece kaflowe), jeżeli nie stanowią jedyne źródła ciepła.

\* Na obszarze Krakowa zakaz używania wszystkich kominków i ogrzewaczy na węgiel i drewno obowiązuje przez cały rok.

Zalecenia zdrowotne:

- Rozważ ograniczenie intensywnego wysiłku fizycznego na zewnątrz, jeśli odczuwasz pieczenie w oczach, kaszel lub ból gardła.
- Ogranicz wietrzenie pomieszczeń.
- Unikaj działań zwiększających zanieczyszczenie powietrza, np. korzystania z samochodu, używania dmuchaw do liści, rozpalania ognisk.
- Śledź na bieżąco informacje o zanieczyszczeniu powietrza.

Dodatkowe zalecenia dla osób o większej wrażliwości na zanieczyszczenie powietrza

(dzieci i młodzież, osoby starsze i w podeszłym wieku, osoby z zaburzeniami układu oddechowego lub krwionośnego, osoby zawodowo narażone na zapylenie oraz osoby palące papierosy i bierni palacze)

- Ogranicz intensywny wysiłek fizyczny na zewnątrz.
- Nie zapominaj o normalnie przyjmowanych lekach.
- Osoby z astmą mogą silniej odczuwać objawy (duszność, kaszel, świsty) i potrzebować swoich leków częściej niż normalnie.

W przypadku nasilenia objawów chorobowych zalecana jest konsultacja z lekarzem.

---

## **Nowy samochód gaśniczy dla Komendy Powiatowej Państwowej Straży Pożarnej w Limanowej**

Komenda Powiatowa Państwowej Straży Pożarnej w Limanowej wzbogaciła się o nowy samochód ratowniczo – gaśniczy. Pojazd zakupiono za 1 mln 289 tys. zł w ramach przetargu organizowanego przez Komendę Wojewódzką PSP w Krakowie, a zadaniem KP PSP Limanowa było pozyskać współfinansowanie. Zakup możliwy był dzięki wsparciu między innymi Starostwa Powiatowego w Limanowej oraz Gminy Limanowa.

Pojazd ten zabudowany jest na podwoziu Renault HD 009 Kerax, którą wykonała firma Mototruck z Kielc. Kabina pojazdu zabudowana jest w układzie 1+1+1 o łącznej liczbie osób w

załozdze wynoszącej 3 osoby. Pojazd posiada następujące parametry techniczne:

Rok prod. 2022

Marka: Renault

Model: Kerax

Zabudowa: Mototruck

Ilość miejsc w kabinie: 3

Moc silnika: 440 KM

Napęd: 6x6

Pojemność zbiornika na wodę: 9000 litrów

Pojemność zbiornika na środek pianotwórczy: 1050 litrów

Wydajność autopompy: 6200 l/min

Działko wodno – pianowe zamontowane na dachu pojazdu o wydajności max 3200 l/min

Samochód Renault Kerax zastąpi samochód pożarniczy marki Scania, który służył w Jednostce Ratowniczo-Gaśniczej Państwowej Straży Pożarnej w Limanowej od 2007 roku.



Info/Foto: KP PSP Limanowa

---

# **KOMUNIKAT DOTYCZĄCY JAKOŚCI WODY Z WODOCIĄGU WIEJSKIEGO ŁUKOWICA – Z DNIA 24 STYCZNIA 2023 R.**

Po dokonaniu analizy wyników badań próbek wody z wodociągu wiejskiego Łukowica, pobranych w dniu 23 stycznia 2023 r. Państwowy Powiatowy Inspektor Sanitarny w Limanowej stwierdza, że:

– jakość wody w przedmiotowym wodociągu pod względem mikrobiologicznym i fizykochemicznym nie odpowiada wymaganiom określonym w rozporządzeniu Ministra Zdrowia dnia 7 grudnia 2017 r. w sprawie jakości wody przeznaczonej do spożycia przez ludzi (Dz. U. z 2017 r. poz. 2294), z uwagi na przekroczenia w wodzie dopuszczalnych wartości: mikrobiologicznych i fizycznych – liczba bakterii *Escherichia coli*, mętność. W dniu 24 stycznia 2023 r. Państwowy Powiatowy Inspektor Sanitarny w Limanowej wydał decyzję administracyjną nr 10/NHK/2023 o zakazie użytkowania wody z wodociągu wiejskiego Łukowica do czasu uzyskania prawidłowych wyników badania wody. Woda ta może być używana do celów sanitarnych (spłukiwanie toalet).

---

# **KOMUNIKAT DOTYCZĄCY JAKOŚCI**



# **WODY Z WODOCIĄGU WIEJSKIEGO PRZYSZOWA – Z DNIA 24 STYCZNIA 2023 R.**

Po dokonaniu analizy wyników badań próbki wody z wodociągu wiejskiego Przyszowa, pobranej w dniu 23 stycznia 2023 r. Państwowy Powiatowy Inspektor Sanitarny w Limanowej stwierdza, że:

– jakość wody w przedmiotowym wodociągu pod względem mikrobiologicznym i fizycznym nie odpowiada wymaganiom określonym w rozporządzeniu Ministra Zdrowia dnia 7 grudnia 2017 r. w sprawie jakości wody przeznaczonej do spożycia przez ludzi ( Dz. U. z 2017 r. poz. 2294), z uwagi na przekroczenia w wodzie dopuszczalnych wartości: mikrobiologicznych – liczba bakterii *Escherichia coli* i fizycznych: mętność. W dniu 24 stycznia 2023 r. Państwowy Powiatowy Inspektor Sanitarny w Limanowej wydał decyzję administracyjną nr 11/NHK/2023 o zakazie użytkowania wody z wodociągu wiejskiego Przyszowa do czasu uzyskania prawidłowych wyników badania wody. Woda ta może być używana do celów sanitarnych (spłukiwanie toalet).

---

## **Aktualizacja informacji ws. zamknięcia drogi powiatowej nr 1626 K w Kasinie Wielkiej**

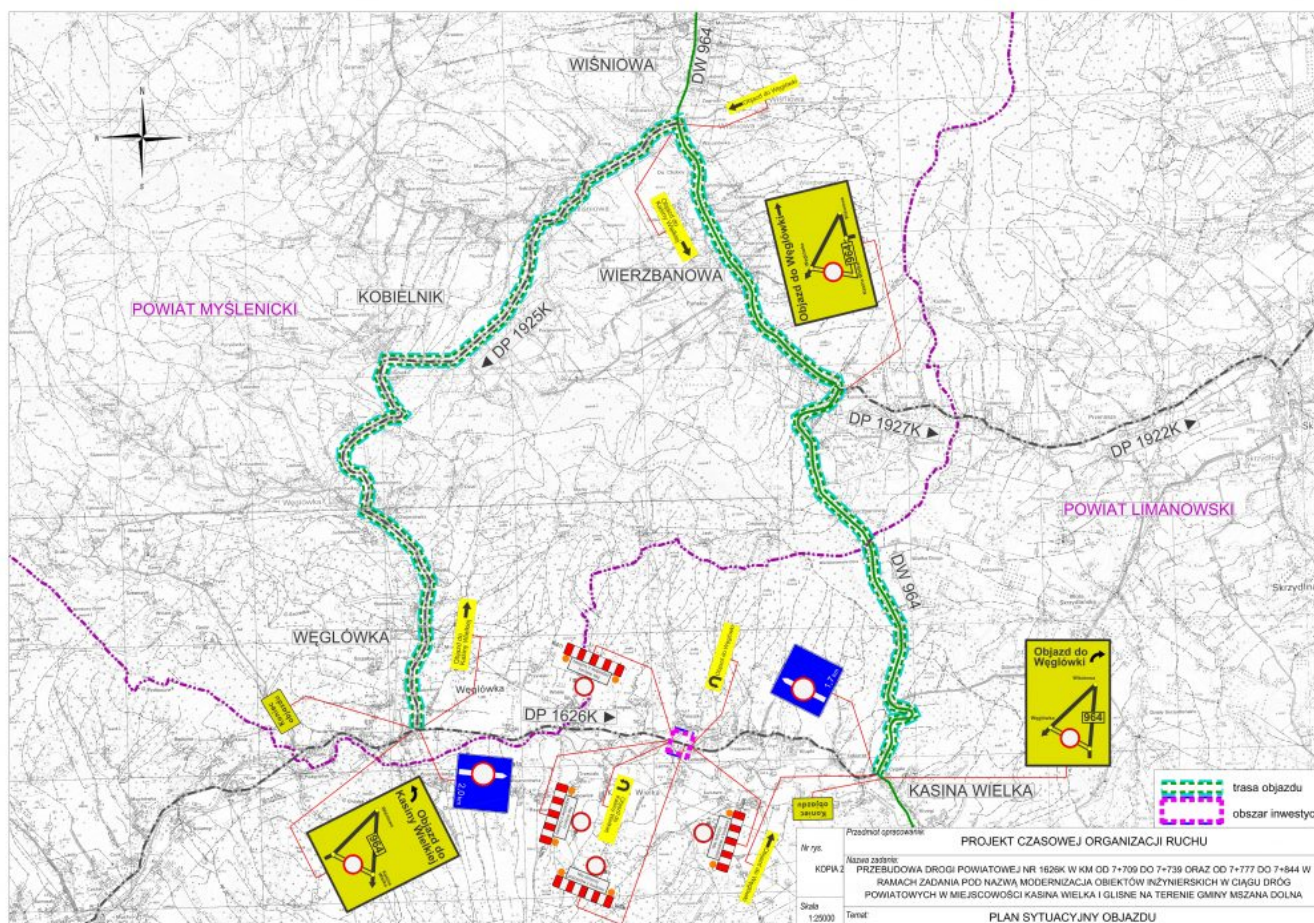
W uzupełnieniu do informacji Starosty Limanowskiego z dnia 19 stycznia 2023 r, Powiatowy Zarząd Dróg w Limanowej informuje, iż w związku z pojawieniem się niekorzystnych warunków atmosferycznych /duże opady śniegu/, przesuwana się w czasie

planowane pierwotnie na dzień 24 stycznia br. zamknięcie drogi powiatowej nr 1626K w m. Kasina Wielka, związane z rozpoczęciem przebudowy przepustów pod w/w drogą powiatową w rejonie osiedla „Paluszki”.

Nowy termin zamknięcia drogi przewidywany jest na dzień 30 stycznia 2023 tj. poniedziałek – o ile warunki pogodowe pozwolą na pełnoskalowe rozpoczęcie robót budowlanych.

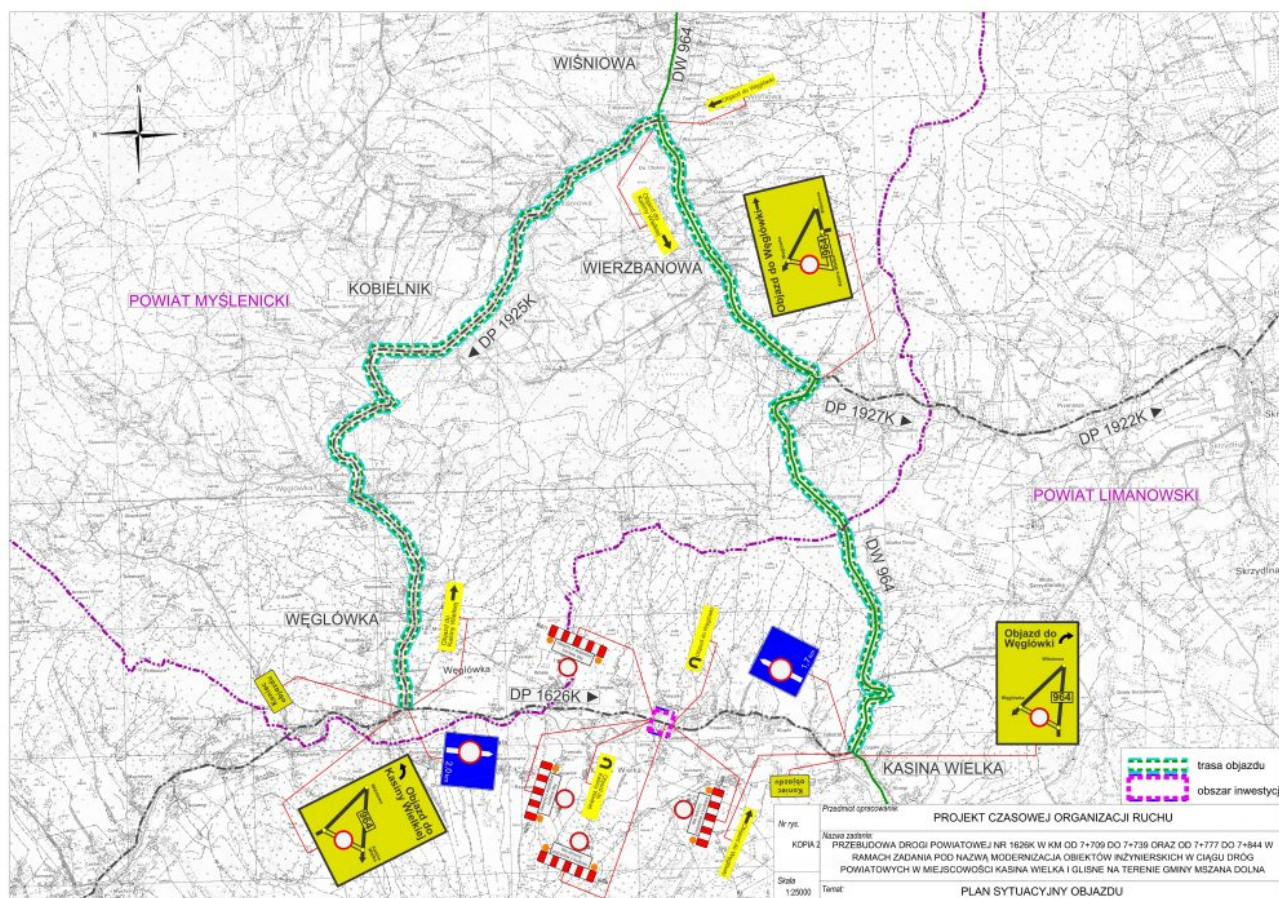
O ewentualnych zmianach będziemy na bieżąco informować.

Za utrudnienia przepraszamy i prosimy o wyrozumiałość.



# Zmiana organizacji ruchu w miejscowości Kasina Wielka od 24.01.2023 r.

Starosta Limanowski uprzejmie informuje, że w związku z planowanym od 24 stycznia 2023 r. / wtorek / rozpoczęciem przebudowy dwóch istniejących przepustów drogowych w miejscowości KASINA WIELKA rejon oś. Paluszki w ciągu drogi powiatowej nr 1626K Kasinka Mała - Węglówka – Kasina Wielka nastąpi w obszarze przebudowy miejscowe całkowite wyłączenie odcinka drogi powiatowej z ruchu.



Dla połączenia komunikacyjnego pomiędzy miejscowościami Kasinka Mała i Węglówka a Kasina Wielka wyznaczony będzie

objazd drogą powiatową przez miejscowości Węglówka, Kobielnik a dalej drogą wojewódzką nr 964 przez Wierzbanową do Kasiny Wielkiej i odwrotnie.

Wyłączenie odcinkowe z ruchu podyktowane jest koniecznością całkowitej rozbiórki istniejących przepustów i zamianą na przepusty skrzynkowe tzw. ramowe wraz z odbudową odcinkową drogi powiatowej.

Planowany czasookres przebudowy elementów przepustów w drodze szacowany jest na okres od dwóch do trzech tygodni. Wykonawca dołoży wszelkich starań w celu zminimalizowania okresu zamknięcia drogi i wprowadzenia na czas dalszych robót ruchu wahadłowego .

W związku z powyższym zwracam się z prośbą o cierpliwość i zrozumienie dla niedogodności komunikacyjnej, a także o dostosowanie się do wprowadzonej czasowej zmiany organizacji ruchu.

Ze swej strony dołożymy wszelkich starań, aby realizacja tej inwestycji przebiegała sprawnie, zaś uciążliwości z nią związane trwały możliwie jak najkrócej i miały jak najmniej uciążliwy charakter.

---

# **Ostrzeżenie o zanieczyszczeniu powietrza dla Powiatu Limanowskiego**

Publikujemy ostrzeżenie dla powiatu limanowskiego i powiatu suskiego o ryzyku przekroczenia poziomu dopuszczalnego pyłu PM10 ze względu na zwiększoną emisję zanieczyszczeń oraz niekorzystne warunki meteorologiczne.

**Ostrzeżenie I stopnia obowiązuje w dniu 18.01. 2023 od godz.**

**06.00 do 24.00.**

Obowiązuje zakaz eksploatacji kominków i ogrzewaczy pomieszczeń na węgiel lub drewno (kozy, piece kaflowe), jeżeli nie stanowią jedyne źródła ciepła.

\* Na obszarze Krakowa zakaz używania wszystkich kominków i ogrzewaczy na węgiel i drewno obowiązuje przez cały rok.

Zalecenia zdrowotne:

- Rozważ ograniczenie intensywnego wysiłku fizycznego na zewnątrz, jeśli odczuwasz pieczenie w oczach, kaszel lub ból gardła.
- Ogranicz wietrzenie pomieszczeń.
- Unikaj działań zwiększających zanieczyszczenie powietrza, np. korzystania z samochodu, używania dmuchaw do liści, rozpalania ognisk.
- Śledź na bieżąco informacje o zanieczyszczeniu powietrza.

Dodatkowe zalecenia dla osób o większej wrażliwości na zanieczyszczenie powietrza

(dzieci i młodzież, osoby starsze i w podeszłym wieku, osoby z zaburzeniami układu oddechowego lub krwionośnego, osoby zawodowo narażone na zapylenie oraz osoby palące papierosy i bierni palacze)

- Ogranicz intensywny wysiłek fizyczny na zewnątrz.
- Nie zapominaj o normalnie przyjmowanych lekach.
- Osoby z astmą mogą silniej odczuwać objawy (duszność, kaszel, świsty) i potrzebować swoich leków częściej niż normalnie.

W przypadku nasilenia objawów chorobowych zalecana jest konsultacja z lekarzem.

1  
stopień  
zagrożenia

**KOD ŻÓŁTY**

ryzyko przekroczenia poziomu  
dopuszczalnego dla pyłu PM10 ( $50 \mu\text{g}/\text{m}^3$ )

**OBOWIĄZUJE:**



**ZABEZ** sbywania kominków, jeżeli nie stanowią one  
jedynego źródła ogrzewania



**OGRANICZ** aktywność fizyczną  
poza domem



**UNIKAJ** działań zwiększających zanieczyszczenie powietrza,  
np. rozpalania ognisk, korzystania z samochodu



**OGRANICZ** wietrzenie  
pomieszczeń

\*W Krakowie obowiązują sztywna tabela stosowania węgla i drewna przez cały rok.

**Pamiętaj także o:**

- ✓ zwiększenia opieki nad osobami przewlekle chorymi,
- ✓ dostarczenia informacji o zanieczyszczeniu powietrza.
- ! W przypadku nasilenia objawów chorobowych zalecana jest konsultacja z lekarzem.

**Mieszkańca z grupy ryzyka:**

- ✓ pamiętaj o przegrzanych lokalach,
- ✓ słabszą odporność przeciwdrobnoustrojową i osłabione powietrze.
- ! Osoby z ostrej mogą silnie odczuwać objawy (duszność, bólmi, świsły) / gęstość powietrza swoich lokali częściej niż samolubnie.

**Prelekcja na temat bezpieczeństwa i pierwszej pomocy w Zespole Szkoły i Przedszkola nr 1 w Kasinie**

# Wielkiej

21 grudnia 2022 r, w Zespole Szkoły i Przedszkola nr 1 w Kasinie Wielkiej odbyła się prelekcja na temat bezpieczeństwa i pierwszej pomocy którą profesjonalnie przeprowadzili ratownicy medyczni z Auto Moto Klub Limanowa.

Oprócz wykładu o resuscytacji Wicestarosta Powiatu Limanowskiego Agata Zięba przekazała na ręce Dyrektora Zespołu Szkoły i Przedszkola nr 1 w Kasinie Wielkiej Janiny Ziemianin nowy defibrylator AED. Profesjonalne urządzenie wzbogaci wyposażenie w szkolnej apteczce medycznej.



Na koniec spotkania przedszkolaki otrzymały także kamizelki odblaskowe. co z pewnością zwiększy ich bezpieczeństwo w poruszaniu się przy drogach.



W Nowym Roku drухowie OSP Kasina Wielka przeprowadzą dla

dzieci i młodzieży panel zajęć praktycznych przy użyciu defibrylatorów ćwiczebnych aby każdy młody człowiek w przypadku potrzeby użycia urządzenia znał jego podstawowe działanie w tym zakresie.



Defibrylatory AED (z ang. Automated External Defibrillator) – to zaawansowane technicznie urządzenia, które pozwalają na przeprowadzenie defibrylacji nawet przez osoby bez jakiegokolwiek przeszkolenia. Urządzenie AED za pomocą komunikatów wizualnych i głosowych przeprowadza przez całą procedurę udzielenia pomocy. Aktualnie mniej niż jedna osoba na 10 przeżywa w przypadku NZK. Podjęcie błyskawicznej resuscytacji przez świadków zdarzenia, może spowodować 2-3 krotny wzrost przeżywalność. Niestety aktualnie w warunkach poza szpitalnych tylko w 1 na 5 przypadków podejmowana jest resuscytacja. Jak podaje Europejska Rada Resuscytacji zwiększenie częstotliwości podejmowania resuscytacji mogłoby uratować, aż 100 000 osób rocznie w Europie.

Każdy defibrylator AED jest bezpieczny zarówno w stosunku do osoby ratowanej jak i udzielającej pomocy.



