

UWAGA! Zakaz użytkowania wody z wodociągu wiejskiego Pogorzany.

KOMUNIKAT DOTYCZĄCY JAKOŚCI WODY Z WODOCIĄGU WIEJSKIEGO POGORZANY – Z DNIA 08.06.2020r.

Po dokonaniu analizy wyników badań laboratoryjnych próbek wody pobranej w dniu 03.06.2020r. z wodociągu **wiejskiego Pogorzany**.

Państwowy Powiatowy Inspektor Sanitarny w Limanowej stwierdza, że:

– jakość wody w przedmiotowym wodociągu pod względem mikrobiologicznym i fizycznym nie odpowiada wymaganiom określonym w rozporządzeniu Ministra Zdrowia dnia 7 grudnia 2017 r. w sprawie jakości wody przeznaczonej do spożycia przez ludzi (Dz. U. z 2017r. poz. 2294), z uwagi na przekroczenia w wodzie dopuszczalnych wartości: mikrobiologicznych – ogólna liczba mikroorganizmów w temperaturze 22°C oraz fizycznych: mętność i barwa

W dniu 08.06.2020r. Państwowy Powiatowy Inspektor Sanitarny w Limanowej wydał decyzję administracyjną nr 21/NHK/20 o zakazie użytkowania wody z wodociągu wiejskiego Pogorzany do czasu uzyskania prawidłowych wyników badania wody. Woda ta może być używana do celów sanitarnych (spłukiwanie toalet).

Ostrzeżenie meteorologiczne: prognozowane burze z opadami

Wojewódzkie Centrum Zarządzania Kryzysowego wystosowało ostrzeżenie dla powiatów województwa małopolskiego dotyczące prawdopodobieństwa wystąpienia burz z opadami deszczu miejscami od 20 mm do 30 mm, lokalnie do 40 mm oraz porywami wiatru do 70 km/h. Miejscami możliwy grad.

Ostrzeżenie pierwszego stopnia jest ważne również dla powiatu limanowskiego od godz. 12:00 dnia 08.06.2020 r. do godz. 23:00 dnia 08.06.2020 r.

Prawdopodobieństwo wystąpienia zjawiska wynosi 80 %.

Oszustwo „metodą na wnuczka”. Małopolska Policja przestrzega seniorów i przypomina o zachowaniu ostrożności

Jednym z najczęstszych przestępstw, dokonywanych na szkodę seniorów, jest oszustwo metodą „na wnuczka”. Policja przypomina, że przy tego rodzaju zdarzeniach, starsze osoby tracą zazwyczaj oszczędności całego życia.

Na czym polega typowe działanie przestępców? Najczęściej oszuści dzwonią na telefon stacjonarny. Głos w słuchawce jest celowo zniekształcony, nacechowany emocjami. Dzwoniący udają,

że są bardzo zdenerwowani, przestraszeni, że płaczą. Zdenerwowanie ma udzielić się starszej osobie i zmusić ją do natychmiastowego działania. W trakcie rozmowy telefonicznej oszust podaje się za krewnego, np. wnuczka, syna, kuzyna, który znalazł się w bardzo trudnej sytuacji życiowej bo np.:

- spowodował wypadek i musi zapłacić pieniądze, aby uniknąć kary,
- ma niepowtarzalną okazję zakupu samochodu po okazyjnej cenie a nie ma w tej chwili pieniędzy.

Następnie naciągacze udzielają instruktażu dotyczącego przekazania pieniędzy. Najczęściej informują, że po pieniądze zgłosi się jakiś znajomy.

Seniorze jeżeli dzwoni do Ciebie krewny i informuje Cię, że:

1. jest w trudnej sytuacji życiowej i potrzebuje pieniędzy;
2. uczestniczył w wypadku drogowym;
3. prosi o pomoc finansową.

Rozłącz się – to może być oszust.

Zapamiętaj, bądź ostrożny w kontakcie z obcą osobą:

1. nie działaj w pośpiechu!
2. upewnij się, że dzwoniący to Twój krewny – zadzwoń pod numer jego telefonu i porozmawiaj z nim;
3. poinformuj Policję o takiej sytuacji.

Link do filmu z nagraniem porad w serwisie Youtube:

<https://www.youtube.com/watch?v=KK252yCYNtE>

SENIORZE NIE DAJ SIĘ OSZUKAĆ!
Porady małopolskich policjantów dedykowane Seniorom w zakresie bezpieczeństwa.



OSZUSTWO
METODĄ „NA WNUCZKA”

oszustwo - artykuł 288 kodeksu karnego
czyli oszustwo karą pozbawienia wolności od 6 miesięcy do lat 8.



@ Małopolska Policja
@ kmp.malopolska
@ kmp_krakow

ODCINEK 2

źr.: KPP Limanowa

Trwa przyjmowanie wniosków do projektu „Bezpieczny Dom” dla podmiotów prowadzących domy opieki całodobowej

Ruszył nabór wniosków w ramach projektu „Bezpieczny Dom”, będącego odpowiedzią na potrzeby publicznych i niepublicznych podmiotów prowadzących placówki opieki całodobowej z Małopolski, w związku z epidemią COVID-19 oraz wiążącymi się z nią zagrożeniami.

Realizacja przedsięwzięcia, opiewającego na kwotę ponad 17 mln zł, zapewni poprawę bezpieczeństwa mieszkańców, pacjentów i

pracowników całodobowych placówek pomocy społecznej, wesprze rodzinę i pieczę zastępczą oraz zakłady opieki długoterminowej w naszym regionie.

Środki uzyskane przez placówkę w formie grantu przeznaczone będą na doposażenie stanowisk pracy personelu placówek całodobowej opieki. Ponadto z myślą o mieszkańcach i pacjentach zostaną zakupione środki ochrony indywidualnej oraz sprzęt i wyposażenie niezbędne do walki z epidemią i jej skutkami. Co więcej, zostaną także zapewnione miejsca noclegu, izolacji lub odbywania kwarantanny – zapowiada wicemarszałek Łukasz Smółka.

Do złożenia wniosków o grant uprawnione są publiczne oraz niepubliczne podmioty prowadzące placówki opieki całodobowej t.j.:

1. domy pomocy społecznej,
2. placówki zapewniające całodobową opiekę osobom niepełnosprawnym, przewlekłe chorym lub osobom w podeszłym wieku, w tym prowadzone na podstawie przepisów o działalności gospodarczej,
3. placówki opiekuńczo – wychowawcze typu socjalizacyjnego, rodzinnego, interwencyjnego i specjalistyczno–terapeutycznego,
4. ośrodki interwencji kryzysowej z miejscami schronienia,
5. środowiskowe domy samopomocy prowadzone z miejscami całodobowego okresowego pobytu,
6. specjalistyczne ośrodki wsparcia dla ofiar przemocy,
7. schroniska dla osób w kryzysie bezdomności, lub inne placówki (noclegownie, ogrzewalnie) udzielające całodobowo wsparcia dla osób w kryzysie bezdomności,
8. hospicja i ośrodki opieki paliatywnej,
9. zakłady opieki długoterminowej, tj. zakłady opiekuńczo–lecnicze i zakłady pielęgnacyjno-opiekuńcze.

Wnioski o grant przyjmowane są przez Regionalny Ośrodek Polityki Społecznej w Krakowie od 28 maja 2020 r. do 15

czerwca 2020 r. do godz. 24:00 w formie elektronicznej na adres e-mail: bezpieczny.dom1@rops.krakow.pl

Szczegółowe informacje dotyczące projektu, w tym Procedury realizacji projektu, dostępne są na stronie internetowej ROPS w zakładce „Bezpieczny Dom”. Zapraszamy także do kontaktu mailowego pod adresem e-mail: bezpieczny.dom1@rops.krakow.pl lub telefonicznego pod nr tel. (+48 12) 422 06 36 w. 39, 45.

Minimalna kwota grantu wynosi 10 tys. zł na placówkę zaś maksymalna kwota grantu nie przekracza kwoty 250 tys. zł na placówkę.

Wartość projektu wynosi 17,6 mln zł Regionalnego Programu Operacyjnego Województwa Małopolskiego 2014-2020.

W Małopolsce funkcjonuje ponad 300 placówek opieki całodobowej, w których łącznie zamieszkuje ponad 16 tys. osób, w tym osoby które znajdują się w grupie ryzyka związanego z wirusem COVID-19, m.in. osoby starsze, z niepełnosprawnościami, z chorobami przewlekłymi, cierpiące na szereg chorób współistniejących, mające obniżoną odporność. W placówkach tych pracuje ponad 8 tysięcy pracowników.

Projekt pn. „Małopolska Tarcza Antykryzysowa – Pakiet Społeczny. Bezpieczny Dom” jest odpowiedzią na potrzeby publicznych i niepublicznych podmiotów prowadzących placówki opieki całodobowej powstałe w związku ze stanem epidemii wywołanej COVID-19 oraz wiążącymi się z nią zagrożeniami. Przedsięwzięcie Województwa Małopolskiego ma na celu podniesienie bezpieczeństwa mieszkańców, pacjentów i pracowników placówek całodobowych w województwie małopolskim.

źr: malopolska.pl

Nowe zasady zasłaniania nosa i ust, otwarte kina i siłownie. Przed nami kolejny etap znoszenia ograniczeń związanych z COVID-19

Od 30 maja nie będziemy musieli zasłaniać nosa i ust w otwartej przestrzeni – ale tylko pod warunkiem, że możemy zachować 2 metry odstępu od innych. Maseczki będą jednak konieczne w niektórych przestrzeniach zamkniętych, m.in. w sklepach, kościołach, autobusach czy tramwajach. Oprócz tego – otwarte zostaną kina, teatry, siłownie i salony masażu, ale w ścisłym reżimie sanitarnym. Umożliwiamy także organizację wesel do 150 osób. Mimo że odchodzimy od wielu obostrzeń, jedna zasada pozostanie aktualna nadal. Wciąż będziemy należy zachować szczególną ostrożność w kontaktach z innymi. Rozpoczyna się czwarty etap znoszenia ograniczeń związanych z COVID-19.

Znoszenie kolejnych ograniczeń dotyczących COVID-19 jest możliwe, ponieważ w większości województw liczba zachorowań spada. Stale obserwujemy także sytuację epidemiczną i monitorujemy wydolność służby zdrowia – zwłaszcza liczbę wolnych łóżek i respiratorów. Na tej podstawie podejmujemy odpowiedzialne decyzje. Jakie są nowe zasady bezpieczeństwa?

W PRZESTRZENI OTWARTEJ: ALBO DYSTANS

SPOŁECZNY ALBO MASECZKA (od 30 maja)

Jeśli w przestrzeni otwartej istnieje możliwość zachowania 2 metrów odległości od innych, nie trzeba zasłaniać ust i nosa. Można więc spacerować, jeździć rowerem, chodzić po ulicy, parku, plaży czy parkingu bez maseczki – ale tylko przy zachowaniu odpowiedniego dystansu społecznego.

Uwaga! Jeśli na świeżym powietrzu nie ma możliwości utrzymania 2-metrowego dystansu od innych – na przykład na zatłoczonym chodniku – konieczne jest zasłonięcie ust i nosa. Chodzi o nasze wspólne bezpieczeństwo.

Pamiętajmy! Z obowiązku utrzymania 2-metrowego dystansu społecznego wyłączeni są rodzice z dziećmi wymagającymi opieki (do 13. roku życia), osoby wspólnie mieszkające, osoby niepełnosprawne, osoby, które zasłaniają usta i nos.

Tutaj musisz zasłaniać usta i nos!

Istnieją miejsca, w których trzeba obowiązkowo zasłaniać usta i nos. Są to:

- autobusy i tramwaje,
- sklepy,
- kina i teatry,
- salony masażu i tatuażu,
- kościoły,
- urzędy (jeśli idziesz załatwić jakąś sprawę do urzędu).

Dodatkowe miejsca, w których będzie trzeba zasłaniać usta i nos, określi Główny Inspektorat Sanitarny.

Wyjątki. Gdzie nie trzeba zakrywać ust i nosa?

- W pracy – jeżeli pracodawca zapewni odpowiednie odległości między stanowiskami i spełni wymogi sanitarne.
- W restauracji lub barze – gdy zajmiesz miejsce przy stole.

ZNIESIENIE LIMITU OSÓB – W SKLEPACH, NA TARGU, POCZCIE, W RESTAURACJACH (od 30 maja)

Zniesione zostaną limity osób w branży handlowej i gastronomicznej. Do tej pory w sklepie, restauracji, na targu, w punkcie usługowym czy na poczcie na 1 osobę musiała przypadać określona powierzchnia lub liczba okienek. Od 30 maja ta zasada przestaje obowiązywać.

Uwaga! W punktach gastronomicznych nadal musi być zachowana odpowiednia odległość między stolikami. A klienci zanim usiądą do stolika, muszą mieć założone maseczki. Obowiązują również nadal wszystkie wytyczne sanitarne – m.in. dezynfekcja rąk i stolików.

Ważne! Pamiętaj o tym, że w sklepie, na targu i na poczcie nadal jest obowiązek zasłaniania nosa i ust. A w sklepie także obowiązkowa dezynfekcja rąk lub noszenie rękawiczek.

Uroczystości religijne i pogrzeby

Zniesienie obostrzeń obejmie również kościoły i inne miejsca sprawowania kultu religijnego. Tutaj limit osób również przestaje obowiązywać od soboty 30 maja. Podobnie z uroczystościami pogrzebowymi – nie będzie obowiązywał dotychczasowy limit 50 osób.

Ważne! W kościołach i świątyniach wierni muszą zasłaniać usta i nos.

ZGROMADZENIA I WESELA DO 150 OSÓB

Zgromadzenia na powietrzu do 150 osób (od 30 maja)

Od soboty 30 maja w przestrzeniach otwartych dozwolona jest organizacja zgromadzeń, w których bierze udział do 150 osób. Uczestnicy muszą jednak zasłaniać usta i nos lub zachować 2-

metryjny dystans społeczny.

Ważne! Sanepid będzie przedstawiał rekomendacje, gdzie ze względu na sytuację epidemiologiczną zgromadzenia nie powinny się odbywać. Ostateczna decyzja należy jednak do właściwej jednostki samorządu terytorialnego.

Wesela i inne uroczystości rodzinne (od 6 czerwca)

Umożliwiamy również organizację wesel i uroczystości rodzinnych, w których bierze udział do 150 osób.

Uwaga! Weselnicy nie muszą nosić maseczek.

HOTELE OTWARTE W PEŁNI

Od 30 maja restauracje i bary hotelowe mogą być otwarte i serwować na sali posiłki gościom. Od 6 czerwca natomiast w hotelach mogą zacząć działać baseny, siłownie, kluby fitness.

Właściciele hoteli muszą jednak zachowywać określone zasady sanitarne.

KULTURA, SPORT, SALONY MASAŻU, TARGI (od 6 czerwca)

Od 6 czerwca działalność mogą wznowić w określonych warunkach sanitarnych:

- kina, teatry, opery, balet,
- baseny, siłownie, kluby fitness, sale zabaw i parki rozrywki,
- sauny, solaria, salony masażu i tatuażu.

Możliwa będzie także organizacja targów, wystaw i kongresów.

Konkretne zalecenia sanitarne

Zalecenia sanitarne dla poszczególnych branż podane zostaną po

zakończeniu procesu rządowych konsultacji z przedsiębiorcami.

Ważne! Otwarcie gospodarki nie zwalnia nas z odpowiedzialności! Pamiętaj o zachowaniu bezpiecznych odległości – dbaj o siebie i innych.

źr.: gov.pl

Policja przestrzega przedsiębiorców korzystających z Programu Tarcza Finansowa PFR przed działaniami oszustów

Okres pandemii koronawirusa COVID-19 jest wykorzystywany przez przestępców, którzy dostrzegają swoją szansę w pozyskaniu środków pochodzących z rachunków klientów banków, w tym pozyskanych w ramach Programu Tarczy Finansowej PFR. Przestępcy wykorzystują trudny czas, jakim jest pandemia, wymyślając coraz to nowe scenariusze oszustw, często oparte na strachu przed skutkami koronawirusa.

Wiemy, że oszuści dzwonią, głównie do osób prowadzących

działalność gospodarczą, proponując pomoc w złożeniu wniosku i uzyskaniu subwencji finansowych w ramach Tarczy Finansowej PFR. W trakcie rozmowy przestępcy starają się namówić rozmówców do skorzystania z ich usług w zakresie złożenia wniosku o wsparcie finansowe, który można złożyć za pośrednictwem bankowości elektronicznej. Wmawiają przy tym przedsiębiorcy, że jest to proces bardzo skomplikowany i czasochłonny, sugerując, że bez eksperckiego wsparcia sobie nie poradzi – używają przy tym wysublimowanych metod socjotechnicznych.

Podczas połączenia przestępcy proszą o podanie:

- danych osobowych;
- loginów i haseł do bankowości internetowej;
- treści SMS – kodów.

Pozyskanie takich danych pozwala przestępcom na wyprowadzanie środków z rachunków bankowych przedsiębiorcy, zarówno tych zdeponowanych już na nim, jak i tych, które wpłyną w ramach pomocy publicznej.

W związku z powyższym, w przypadku otrzymania oferty pomocy przy złożeniu wniosku w ramach Programu Tarczy Finansowej PFR Komenda Główna Policji oraz FinCERT.pl – Bankowe Centrum Cyberbezpieczeństwa ZBP zaleca:

- niepodawanie loginu i hasła do bankowości internetowej, które powinien znać tylko jego właściciel;
- niepodawanie innych informacji wrażliwych np. danych osobowych, a w szczególności adresu skrzynki poczty elektronicznej;
- upewnienie się, że osoba dzwoniąca do przedsiębiorcy, jest faktycznie tą, za którą się podaje;
- nieotwieranie wiadomości poczty elektronicznej i załączonych do niej dokumentów lub linków, które pochodzą od osoby dzwoniącej lub innych podmiotów oferujących pomoc w założeniu wniosku w ramach Programu

Tarczy Finansowej PFR – to działanie może mieć na celu zainfekowanie sprzętu, którym posługuje się w przedsiębiorca;

- jeżeli osoba dzwoniąca podaje się za funkcjonariusza Policji i twierdzi, że środki w Banku są w niebezpieczeństwie – nie należy wierzyć, zaleca się zerwanie połączenia i wykonanie samodzielnego połączenia na infolinię Banku;
- nieinstalowanie dodatkowego oprogramowania, na urządzeniach z których następuje logowanie do bankowości internetowej.

Należy zachować zdrowy rozsądek oraz dużo ostrożności przy kontakcie telefonicznym. Nie ulegajmy presji, nie dajmy skusić się pozornie atrakcyjnymi ofertom, nie działajmy pod wpływem chwili.

Klienci banków w sytuacjach nietypowych zawsze mają prawo skontaktować się ze swoim bankiem, a w przypadku gdy podejrzewają, że dochodzi do popełnienia przestępstwa, mają prawo zgłosić to na Policji.

Aby uzyskać więcej informacji, warto odwiedzić stronę Związku Banków Polskich –
<https://zbp.pl/Aktualnosci/Wydarzenia/Uwaga!-przestepcy-atakuj-a-przedsiębiorcow-korzystajacych-z-Programu-Tarcza-Finansowa-PFR>

źr.: Komenda Główna Policji/ FinCERT.pl – Bankowe Centrum Cyberbezpieczeństwa ZBP

UWAGA – utrudnienia w ruchu na drodze powiatowej w miejscowości Mszana Górna – Łętowe

Informujemy, że na drodze powiatowej nr 1615K Mszana Górna – Wilczyce w miejscowości Mszana Górna -Łętowe (od mostu na potoku Mszanka poza rejon Szkoły Podstawowej) na odcinku 3,0 km planowane jest trzydniowe (26-28.05.2020r.) zamknięcie odcinka drogi.

Powyższe związane jest z planowanym rozpoczęciem robót nawierzchniowych – położenie nowej nawierzchni jezdni- warstwy ścieralnej na całej szerokości jezdni. Rozpoczęcie robót uzależnione jest od warunków atmosferycznych. Z uwagi na zaistniałe opady deszczu planowane rozpoczęcie robót w dniu 26.05.2020r., zostało wstrzymane. Jeżeli warunki atmosferyczne na to pozwolą, rozpoczęcie robót nastąpi w dniu jutrzejszym, tj. 27.05.2020 r.

Na czas zamknięcia ww. odcinka drogi, kierowanie ruchu na wyznaczony objazd tj. drogą powiatową nr 1616K przez miejscowości Wilczyce, Łostówka, Mszana Górna odbywać się będzie przez uprawnione osoby.

Wykonawca zadania – Firma P.P.U.H. JANDA – z wyprzedzeniem poinformował mieszkańców o utrudnieniach w ruchu w związku z planowanym zamknięciem drogi.

Za utrudnienia przepraszamy i prosimy o wyrozumiałość.

UWAGA -utrudnienie w ruchu na drodze powiatowej nr 1609K Limanowa- Kamienica

Informujemy, że rozpoczynają się roboty drogowe na drodze powiatowej nr 1609K relacji Limanowa-Kamienica w miejscowości Stara Wieś i Roztoka. Prace związane są z położeniem nowej nawierzchni asfaltowej na pozostałym odcinku trasy Samochodowego Wyścigu Górskiego -Przełęcz pod Ostrą, o długości 3,6 km.

Planowane przedsięwzięcie realizowane jest w ramach zadania pn: „**Remont drogi powiatowej nr 1609K Limanowa – Kamienica w km od 7+441 do km 11+018 w miejscowości Stara Wieś, Roztoka – Powiat Limanowski**”. Zakres zadania obejmuje: *wykonanie nowej nawierzchni bitumicznej drogi, likwidację miejscowych przełomów, zapadnięć, wzmocnienie pobocza wraz z częściowym utwardzeniem masą bitumiczną, remontem nawierzchni chodnika, wykonaniem przejścia dla pieszych wraz z oznakowaniem aktywnym znaku D-6 nad jezdnią zasilaną solarowo-hybrydowo, umiejscowieniem znaku aktywnego informacyjnego o prędkości tzw. radaru w m. Roztoka, regulację odwodnienia wzdłuż drogi.*

Roboty przygotowawcze prowadzone będą przy zachowaniu ruchu wahadłowego. Na czas wykonania nawierzchni asfaltowej – ścieralnej na całej szerokości, odcinek drogi będzie zamknięty. Zostanie wyznaczony objazd drogami powiatowymi pomiędzy Zalesiem, a Limanową przez miejscowości: Młyńczyska, Jastrzębie, Łukowicę, Roztokę, Siekierczyną, Starą Wieś i odwrotnie.

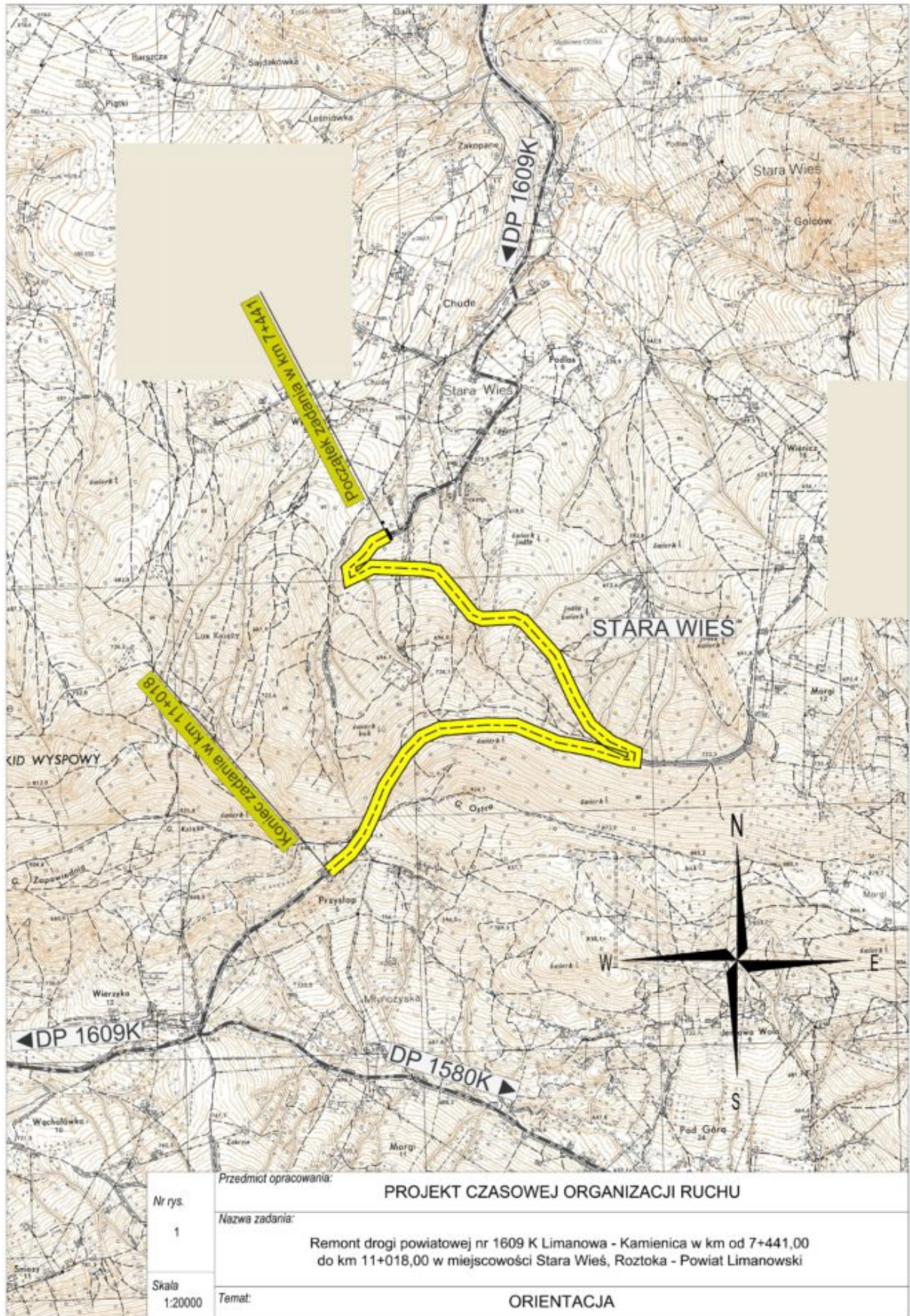
O terminie czasowego zamknięcia drogi powiadomimy z

kilkudniowym wyprzedzeniem.

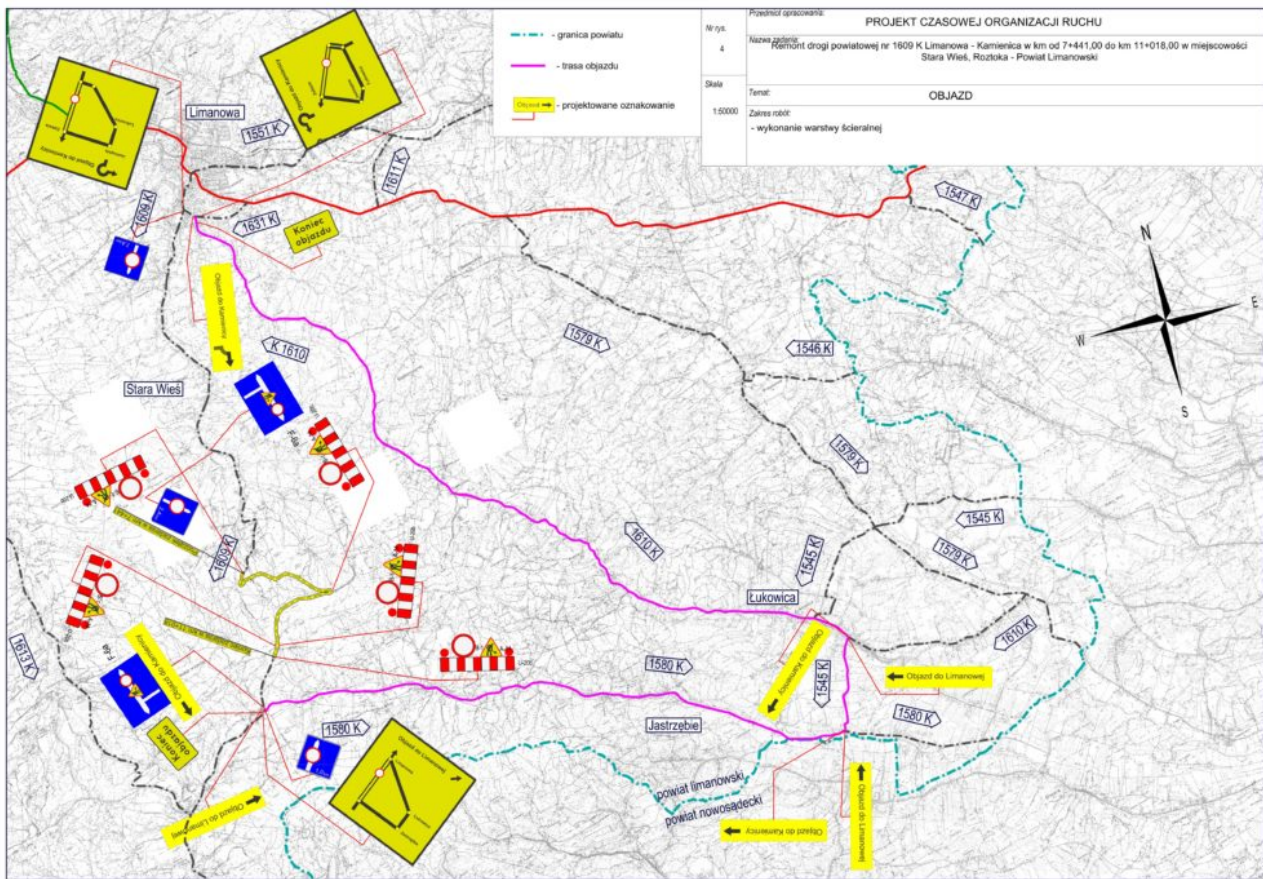
Zakończenie prac planowane jest do końca czerwca 2020r.

Mając na uwadze prowadzone roboty drogowe na krętym odcinku drogi oraz zaistniałe utrudnienie prosimy o zachowanie szczególnej ostrożności w ruchu drogowym.

Przypominamy, że szacunkowa wartość inwestycji wynosi 2,1 mln zł. Wykonanie niniejszego zadania poprzedzone jest pozyskaniem przez Powiat Limanowski 60% dofinansowania do kosztów kwalifikowanych ze środków budżetu państwa w ramach programu pomocowego Funduszu Dróg Samorządowych. Pozostały wkład finansowy stanowią środki Powiatu Limanowskiego.



Nr rys. 1	Przedmiot opracowania: PROJEKT CZASOWEJ ORGANIZACJI RUCHU
Skala 1:20000	Nazwa zadania: Remont drogi powiatowej nr 1609 K Limanowa - Kamienica w km od 7+441,00 do km 11+018,00 w miejscowości Starawiesze, Roztoka - Powiat Limanowski
	Temat: ORIENTACJA



Nowe zasady zwolnień z kwarantanny przy przekroczeniu granicy RP

Zgodnie z rozporządzeniem Rady Ministrów z dnia 16 maja 2020 r. w sprawie ustanowienia określonych ograniczeń, nakazów i zakazów w związku z wystąpieniem stanu epidemii (Dz. U. poz. 878) uprzejmie informujemy, że z kwarantanny zwolnione są osoby przekraczające granicę RP, stanowiącą granicę wewnętrzną, w ramach czynności zawodowych, służbowych lub zarobkowych wykonywanych w Polsce lub w państwie UE lub EOG.

Dotyczy to również osób pracujących w Szwajcarii i Wielkiej Brytanii, na podstawie zawartych przez te kraje umów i porozumień z UE.

Więcej informacji dostępnych jest tutaj: <https://www.strazgraniczna.pl/pl/aktualnosci/8467,Nowe-zasady-kwarantanny-po-przekroczeniu-granicy.html>

Informacja przygotowana przez:
Biuro Rzecznika Prasowego
Ministerstwo Spraw Zagranicznych

źr.: gov.pl

Trwa nabór wniosków w konkursie MEN dla organizacji pozarządowych, które chcą wesprzeć uczniów oraz rodziców

Ruszył nabór wniosków do konkursu pn. Profilaktyka zdrowia psychicznego w szkole – myślimy pozytywnie. Puła środków, jakie przeznaczają Ministerstwo Edukacji Narodowej na dotacje, to ponad 3 mln zł. Składanie ofert potrwa do 29 maja 2020 r. Konkurs został ogłoszony w ramach Narodowego Programu Zdrowia: Działanie 1. Wspieranie zdrowia psychicznego Cel Operacyjny 3. Profilaktyka problemów zdrowia psychicznego i poprawa dobrostanu psychicznego społeczeństwa.

Przedmiotem zadania jest opracowanie i realizacja:

- Moduł I – Opracowanie i upowszechnienie interaktywnego przewodnika dla nauczycieli i dyrektorów szkół i placówek oświatowych, który zawierać będzie praktyczne i skuteczne rozwiązania w zakresie wzmacniania czynników chroniących i ograniczaniu czynników ryzyka w środowisku szkolnym.
- Moduł II – Przygotowanie i uruchomienie kanału online informacyjno-edukacyjnego dla rodziców.
- Moduł III – Przygotowanie i przeprowadzenie szkoleń online dla nauczycieli i rodziców dotyczących upowszechnienia w szkołach i placówkach oświatowych zasad komunikacji oraz mediacji szkolnej i mediacji rówieśniczej jako metod rozwiązywania konfliktów i zapobiegania agresji i przemocy w relacjach społecznych.
- Moduł IV – Przygotowanie koncepcji i stworzenie poradni online z zakresu ochrony zdrowia psychicznego dla uczniów i wychowanków, ich rodziców, nauczycieli.
- Moduł V – Realizacja szkoleń online dla nauczycieli i rodziców z edukacji seksualnej uczniów z niepełnosprawnością, w tym ze szczególnym uwzględnieniem uczniów z niepełnosprawnością intelektualną i niepełnosprawnościami sensorycznymi, w dwóch podstawowych aspektach: zwiększenie możliwości życiowych oraz sposoby uniknięcia destrukcyjnych doświadczeń.

Uprawnione podmioty mogą składać oferty na całe zadanie (moduły od I do V) bądź wybrane moduły. Dopuszczalne jest zaplanowane nawet tylko 1 modułu.

Kto może starać się o dotacje?

Oferty realizacji zadania mogą składać podmioty, których cele statutowe lub przedmiot działalności dotyczą spraw objętych zadaniami określonymi w art. 2 ustawy z dnia 11 września 2015

r. o zdrowiu publicznym (Dz.U. z 2019 r. poz. 2365), w tym organizacje pozarządowe i podmioty, o których mowa w art. 3 ust. 2 i 3 ustawy z dnia 24 kwietnia 2003 r. o działalności pożytku publicznego i o wolontariacie (Dz. U. z 2019 r. poz. 688, z późn. zm.), spełniające kryteria wyboru wskazane w ogłoszeniu o konkursie ofert.

Na realizację zadania MEN przeznaczyło środki publiczne w wysokości ponad 3 mln zł, z podziałem:

- Maksymalna kwota dofinansowania zadania dotyczącego modułu I wynosi 300 000 zł;
- Maksymalna kwota dofinansowania zadania dotyczącego modułu II wynosi 200 000 zł;
- Maksymalna kwota dofinansowania zadania dotyczącego modułu III wynosi 1 500 000 zł;
- Maksymalna kwota dofinansowania zadania dotyczącego modułu IV wynosi 1 000 000 zł;
- Maksymalna kwota dofinansowania zadania dotyczącego modułu V wynosi 164 999,95 zł.

Środki na realizację zadania zostaną przekazane w formie dotacji celowej.

Uwaga: Oferent musi zapewnić wkład własny w wysokości minimum 5% całkowitej wartości zadania.

Szczegółowe informacje [można uzyskać na stronie internetowej MEN.](#)

źr.: malopolska.pl