

# Odkrywcy Powiatu Limanowskiego nagrodzeni w PCIT!

Rozpoczęta w ubiegłym roku akcja „Odkrywca Powiatu Limanowskiego” cieszy się dużym zainteresowaniem o czym świadczy rosnąca liczba nagrodzonych w turystycznej zabawie zachęcającej do poznawania atrakcji regionu.

Przypominamy; aby wziąć udział w akcji „Odkrywca Powiatu Limanowskiego” wystarczy odwiedzić Powiatowe Centrum Informacji Turystycznej w Limanowej na Limanowskim Rynku i odebrać rozkładankę, a następnie zebrać wszystkie punkty odwiedzając wyróżnione miejsca w każdej z dwunastu gmin powiatu. Rozkładanka jest jednocześnie „przewodnikiem” prezentującym miejsca, które warto zobaczyć w Powiecie Limanowskim. Za ukończenie wyzwania uczestnicy mogą odebrać nagrody w PCIT. Warto pamiętać o braku ograniczeń czasowych – poszczególne atrakcje można zdobywać w ciągu całego roku.

Zachęcamy do zapoznania się z [REGULAMINEM](#) akcji, gdzie znajdują się szczegółowe zasady oraz wszelkie niezbędne informacje dla uczestników.

Gratulujemy serdecznie wszystkim nagrodzonym, zwłaszcza najmłodszym uczestnikom i dziękujemy za podjęcie i ukończenie wyzwania.



Na stronie [Powiatowego Centrum Informacji Turystycznej w Limanowej](#) w mediach społecznościowych zamieszczane są bieżące informacje i zdjęcia laureatów.



Zapraszamy do udziału wszystkich, którzy chcieliby w ten sposób poznawać turystyczne skarby naszego powiatu. Nagrody już czekają na kolejnych odkrywców!

---

# **W weekend odbędzie się ostatni w tym sezonie „Spacer Historyczny w Powiecie Limanowskim”**

**W sobotę 3 września 2022 roku o godz. 16:00 na Rynku w Tymbarku rozpocznie się ostatni w tym sezonie „Spacer Historyczny w Powiecie Limanowskim : Śladami II wojny światowej i okupacji niemieckiej po Tymbarku”.**

Tym razem w Tymbarku uczestnicy wydarzenia poznają dzieje tej miejscowości w czasie II wojny światowej i okupacji niemieckiej. Uczestnicy spaceru zwiedzą między innymi Izbę Pamięci w Bibliotece Publicznej oraz cmentarz parafialny. Omówienie będą losy wybranych postaci z Tymbarku oraz przebieg walk we wrześniu 1939 roku na Ziemi Limanowskiej.

Miejsce zbiórki i rozpoczęcie spaceru: godzina 16:00 na Rynku w Tymbarku pod budynkiem Urzędu Gminy.

– Będzie to już ostatni spacer w tym sezonie. Podczas spaceru uczestnicy zwiedzą między innymi Izbę Pamięci w budynku Biblioteki Publicznej oraz zobaczą na miejscowym cmentarzu parafialnym groby osób związanych z konspiracją niepodległościową z okresu II wojny światowej. Będą na trasie także inne miejsca, ale jakie tego dowiedzą się wszyscy którzy przyjdą na spacer” – mówi prowadzący historyczne wędrówki Karol Wojtas.

– Tegoroczne spacery cieszyły się sporym zainteresowaniem i na niektórych tak jak w Skrzydłnej było ponad osiemdziesięciu uczestników a na innych było średnio około dwudziestu kilku

osób. – dodaje przewodnik.

Spacer potrwa około 2,5 godziny i odbędzie się bez względu na warunki atmosferyczne. Udział w wydarzeniu jest nieodpłatny.

Spacery Historyczne w Powiecie Limanowskim organizuje Lokalna Organizacja Turystyczna Powiatu Limanowskiego.

Projekt zrealizowano przy wsparciu finansowym Województwa Małopolskiego.



Lokalna Organizacja Turystyczna  
Powiatu Limanowskiego

Agata Ziela - Poczta Elektroniczna Organizacji Turystycznej: [op@lot.limanowa.pl](mailto:op@lot.limanowa.pl)

# SPACERY HISTORYCZNE W POWIECIE LIMANOWSKIM



2022

**26 czerwca - Limanowa - Sowiły**

„Jeszcze nie wybudowano...  
Wszystko co było, było...  
Limanowa - Sowiły - 1860 r.”

**16 lipca - Straszycy**

„Jeszcze nie wybudowano...  
Wszystko co było, było...  
Straszycy - 1860 r.”

**17 lipca - Muzana Dolna**

„Jeszcze nie wybudowano...  
Wszystko co było, było...  
Muzana Dolna - 1860 r.”

**23 lipca - Szyk**

„Jeszcze nie wybudowano...  
Wszystko co było, było...  
Szyk - 1860 r.”

**24 lipca - Władczyca**

„Jeszcze nie wybudowano...  
Wszystko co było, było...  
Władczyca - 1860 r.”

**30 lipca - Słopnica**

„Jeszcze nie wybudowano...  
Wszystko co było, było...  
Słopnica - 1860 r.”

**31 lipca - Zalesie - Wyrębiaka**

„Jeszcze nie wybudowano...  
Wszystko co było, było...  
Zalesie - Wyrębiaka - 1860 r.”

**8 sierpnia - Skrzydlina**

„Jeszcze nie wybudowano...  
Wszystko co było, było...  
Skrzydlina - 1860 r.”

**12 sierpnia - Poręba Wielka**

„Jeszcze nie wybudowano...  
Wszystko co było, było...  
Poręba Wielka - 1860 r.”

**14 sierpnia - Lubomierz**

„Jeszcze nie wybudowano...  
Wszystko co było, było...  
Lubomierz - 1860 r.”

**27 sierpnia - Piastowa**

„Jeszcze nie wybudowano...  
Wszystko co było, było...  
Piastowa - 1860 r.”

**3 września - Tymbark**

„Jeszcze nie wybudowano...  
Wszystko co było, było...  
Tymbark - 1860 r.”

Współpraca z Urzędem Marszałkowskim Województwa Małopolskiego

W ramach projektu „Wzrost gospodarki i zatrudnienia w obszarach wiejskich” realizowanego w ramach Programu Operacyjnego Wzrost Gospodarek, ze środków budżetu państwa.

Urząd Marszałkowski Województwa Małopolskiego  
Pracownia Regionalna



Projekt współfinansowany przez Europejski Fundusz Regionalny  
i budżet państwa

źr. LOT Limanowa

# **Rozpoczyna się nowy rok szkolny 2022/2023 !**

1 września. Wraz z końcem letnich wakacji dzieci i młodzież powracają dziś do szkół by rozpocząć nowy rok nauki. Życzymy wszystkim uczniom i uczennicom, zwłaszcza z Powiatu Limanowskiego, aby po wypoczynku z nową motywacją i pozytywnym nastawieniem rozpoczęli kolejny etap swojej edukacji. Jej częścią są nie tylko obowiązki i wyzwania, ale również budowanie i nawiązywanie relacji, ciekawe doświadczenia, zdobywanie nowych umiejętności oraz więcej możliwości odkrywania i realizowania pasji i talentów.

1 września szczególnie ciepło myślimy o dzieciach, dla których dzwonek wzywający na lekcję zabrzmiał po raz pierwszy wyznaczając początek wielkiej edukacyjnej podróży. To ważny dzień dla nowych uczniów oraz dla ich rodziców. Życzymy by zapisał się on we wspomnieniach jak najlepiej.

Trzymamy również mocno kciuki za tych, których w tym roku szkolnym czekają ważne egzaminy, nie zapominając nauczycielach, pedagogach i wszystkich pracownikach oświatowych. Im także życzymy pomyślnego, pełnego sukcesów roku szkolnego 2022/2023.

Powodzenia!

---

**„Niedziela w Gorczańskim**

# Parku Narodowym” – piknik w Lubomierzu – Rzekach

W niedzielę 28 sierpnia 2022 r. w Lubomierzu – Rzekach na polanie Trusiówka odbył się drugi w tym sezonie, letni piknik z cyklu „Niedziela w Gorczańskim Parku Narodowym”. Wydarzenie, którego jednym z partnerów był Powiat Limanowski stanowiło udane i aktywne „pożegnanie wakacji”. Była to również dobra okazja do wspólnych turystycznych spotkań, rodzinnego spędzenia czasu, a także poznawania gorczańskiej przyrody i Ziemi Zagórzańskiej.

Na uczestników niedzielnego pikniku – mieszkańców naszego powiatu, gości oraz turystów z całej Polski odwiedzających gorczańskie szlaki, czekały liczne atrakcje w tym: konkursy, quizy przyrodnicze, dotyczące również ekologii oraz bezpieczeństwa w górach. Dzieci i młodzież mogli korzystać m.in. ze ścianki wspinaczkowej, a także z konkursów tematycznych, warsztatów artystycznych i przyrodniczych oraz zabaw zapewnionych przez organizatorów.



Również stoisko promocyjne Powiatu Limanowskiego, na którym

można było m.in. pobrać bezpłatne materiały informacyjne dotyczące regionu było licznie odwiedzane przez uczestników wydarzenia. Najmłodszy chętnie brali udział w zabawach tematycznych, zdobywając pamiątkowe nagrody.



Podczas „Niedzieli w Gorczańskim Parku Narodowym” nie zabrakło również prezentacji regionalnych produktów oraz zagórzańskiego rzemiosła. Można było również korzystać z oferty gastronomicznej.







Dziękujemy organizatorom i wszystkim uczestnikom wydarzenia za możliwość spędzenia wspólnie ostatniej wakacyjnej niedzieli w otoczeniu malowniczych gorczańskich plenerów i we wspaniałej atmosferze.

[FOTO GALERIA](#)

---

## **Zaproszenie do udziału w pikniku pn. „Niedziela w Gorczańskim Parku Narodowym” w Lubomierzu – Rzekach**

**Gorczański Park Narodowy zaprasza na piknik pod nazwą „Niedziela w Gorczańskim Parku Narodowym”, który odbędzie się 28 sierpnia 2022 r. od godziny 14:00 na polanie Trusiówka (miejsce biwakowe) w Lubomierzu – Rzekach. Jednym z partnerów akcji jest Powiat Limanowski.**

Organizatorzy przewidzieli wiele atrakcji zarówno dla dorosłych jak i najmłodszych miłośników przyrody oraz zagórzańskiej kultury m.in. Przyrodnicze gry i zagadki oraz warsztaty dotyczące zasad bezpiecznego wędrowania po górskich



---

# **Już w ten weekend w Limanowej odbędzie się XVII Spacer Historyczny**

**W sobotę, 20 sierpnia o godzinie 16:00 w Limanowej odbędzie się XVII Spacer historyczny Śladami Zagłady Limanowskich Żydów w 80. rocznicę likwidacji limanowskiego getta.**

Wydarzenie rozpocznie się o godz. 16:00 przy pomniku Józefa Piłsudskiego na małym rynku w Limanowej, a przewodnikiem będzie historyk Karol Wojtas.

Zapraszamy do udziału i wspólnego poznawania przeszłości Limanowej i naszego regionu

## XVII Spacer Historyczny po Limanowej



Karol  
Wojtas

przewodnik spaceru

שְׁלֵמִים לִימָנוּ  
LIMANOWSKICH  
Śladami  
Zagłady  
Limanowskich  
Żydów

Spacer odbywa się z okazji 80. rocznicy  
likwidacji getta i zagłady limanowskich Żydów

Opis spaceru w języku polskim i angielskim dostępny jest na stronie internetowej  
Spacer odbywa się w języku polskim i angielskim



20 VIII

sobota, godz. 14:00

Start spaceru i miejsce zjazdu  
przy pomniku Żydów Limanowskich  
ul. Piłsudskiego 1



Uroczystości patriotyczne i religijno-upamiętniające żołnierzy z oddziału por.

# Jana Stachury „Adama” i placówki „Witolda” w Glisnem

15 sierpnia 2022 r. w Glisnem odbyła się coroczna uroczystość patriotyczno-religijna poświęcona pamięci poległych i zmarłych partyzantów – żołnierzy z oddziału por. Jana Stachury „Adama” i placówki „Witolda”.

W wydarzeniu wzięli udział członkowie rodzin kombatantów, mieszkańcy Glisnego oraz Powiatu Limanowskiego, jak również parlamentarzyści, przedstawiciele samorządów oraz instytucji, poczty sztandarowe. Powiat Limanowski reprezentowali radni Agnieszka Orzeł, Janusz Potaczek oraz Bolesław Jania.



Mszę świętą w intencji zmarłych oraz poległych partyzantów z oddziału por. Jana Stachury „Adama” i placówki „Witolda” sprawował ks. ppor. Jan Zając. Po zakończeniu liturgii miał miejsce Apel Pamięci, który odczytał Bogdan Schmidt, dowódca Związku Strzeleckiego „Strzelec” w Mszanie Dolnej. Strzelcy wnieśli sztandar Związku Kombatantów RP i Więźniów Politycznych, a w uroczystości wzięł udział prezes Związku Kombatantów Rzeczypospolitej Polskiej i Byłych Więźniów Politycznych – Tadeusz Dębski.



Delegacje oraz zaproszeni goście m.in. poseł Jan Duda, Roksana Szczypta-Szczęch z Instytutu Pamięci Narodowej, przedstawiciele Powiatu Limanowskiego i gminy Mszana Dolna złożyli znicze i wiązanki przez pomnikiem upamiętniającym poległych powstańców. Oczytano też okolicznościowe listy posłanek na Sejm RP Anny Pałuch oraz Barbary Bartuś.



W organizowanych obchodach uczestniczyły poczty sztandarowe jednostek Ochotniczej Straży Pożarnej, Podhalańskiej Grupy Rekonstrukcji Historycznej ZP „Błyskawica”, członkowie Stowarzyszenia Gniazda Integracji Lokalnej „GIL” w Rabce-Zdroju, a także mjr Jan Rosiek, dowódca 114. Batalionu Lekkiej Piechoty w Limanowej, wchodzącej w skład Małopolskiej Brygady Wojsk Obrony Terytorialnej.



Oprawę muzyczną wydarzenia zapewnił Chór Męski im. ks. Józefa Hajduka z Mszany Dolnej oraz Orkiestra Dętą „Echo Gór” z Kasinki Małej. Koło Gospodyń z Glisnego zapewniło również poczęstunek dla uczestników uroczystości.

fot. TV28

---

## **Ostatnie dni na zgłoszenia obiektów i miejsc w III edycji plebiscytu „Turystyczna Perła Powiatu Limanowskiego”**

W tym roku po raz trzeci Powiat Limanowski organizuje internetowy plebiscyt pn. „Turystyczna Perła Powiatu Limanowskiego”, w którym zostaną wybrane: obiekt lub miejsce, które cieszą się największą popularnością w naszym regionie. Termin zgłaszania propozycji został przedłużony do piątku 19 sierpnia 2022 r.

Przypominamy, że plebiscyt przebiega w dwóch etapach. W

pierwszym trwającym do 19 sierpnia br. internauci zgłaszają swoje propozycje obiektów i miejsc, które ich zdaniem najlepiej reprezentują region. Drugi etap – głosowanie internetowe na Turystyczną Perłę Powiatu Limanowskiego 2022, odbędzie się od 22 sierpnia do 4 września br.

Już teraz zapraszamy do zgłaszania kandydatur w plebiscycie pomocą formularza, który dostępny jest [TUTAJ](#).

Warto wspomnieć, że pierwszą edycję plebiscytu wygrał Cisowy Dział w Gminie Łukowica, a edycję 2021 Ścieżka Dydaktyczno – Przyrodnicza na górze Paproć. Propozycje można zgłaszać do 19 sierpnia 2022 r. Kto zwycięży tym razem? Każdy mieszkaniec i miłośnik regionu ma szansę przyczynić się do wyboru Turystycznej Perły – miejsca lub obiektu w najbliższej okolicy które stanie się wizytówką Powiatu Limanowskiego.

Zachęcamy do udziału oraz głosowania!

Plebiscyt „Turystyczna Perła Powiatu Limanowskiego” ma na celu jeszcze lepsze promowanie walorów turystycznych oraz najciekawszych zakątków naszego regionu. Już dzisiaj zdecydujemy o tym, jakie miejsce w Powiecie Limanowskim podoba się nam najbardziej.

---

# **Kampania                    na                    rzecz oszczędzania                    energii elektrycznej**

W dzisiejszym świecie energia elektryczna odgrywa niebanalną rolę. Zarówno każde gospodarstwo domowe jak i firmy i przedsiębiorstwa codziennie z niej korzystają. Ciągły rozwój



**gospodarczy, uruchamianie nowych dziedzin przemysłu, wprowadzanie nowych rozwiązań technologicznych niemal zmusza do poszukiwania nowych źródeł pozyskiwania energii elektrycznej.**

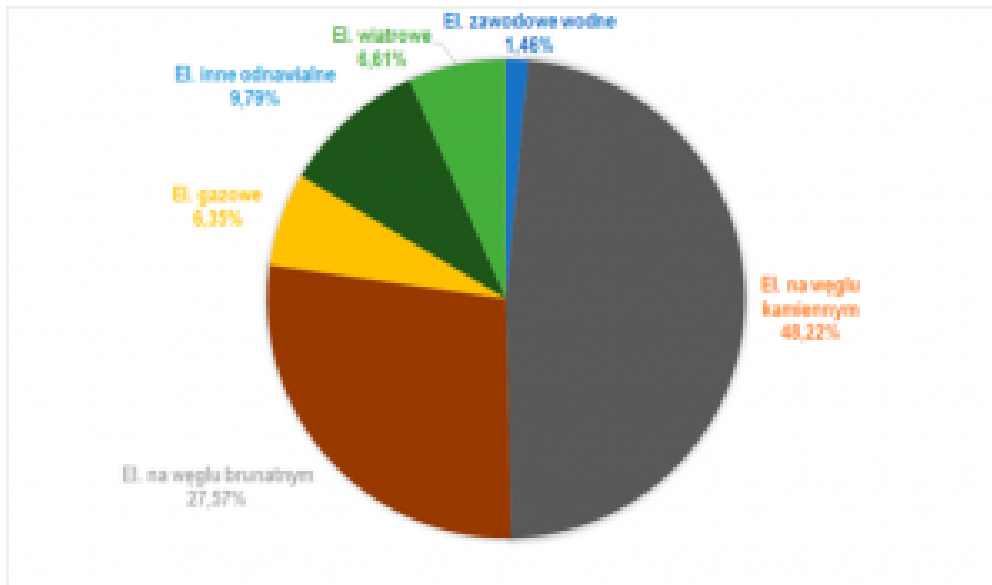
Źródłem energii energetycznej nazywamy to, z czego można pozyskać energię elektryczną. Źródła energii dzielimy na konwencjonalne/nieodnawialne oraz niekonwencjonalne/odnawialne. Konwencjonalne źródła energii stanowią wszelkiego rodzaju kopaliny, z których można pozyskać energię. Są to przede wszystkim węgiel kamienny, węgiel brunatny, gaz ziemny oraz ropa naftowa. Pozyskiwanie w ten sposób energii elektrycznej niestety niekorzystnie wpływa na nasze środowisko, powodując przede wszystkim ocieplanie się klimatu oraz znaczne zanieczyszczenie powietrza.

Do źródeł odnawialnych, czyli niekonwencjonalnych należy energia spadku wody, energia słoneczna, wiatr, energia geotermalna, biomasa, energia pływów i prądów morskich. Wykorzystują one naturalne zasoby Ziemi, dlatego nie są szkodliwe dla środowiska, gdyż nie generują zanieczyszczeń. Są odnawialne, więc nie sposób ich wyczerpać.

Choć w Polsce wciąż największa ilość energii elektrycznej pochodzi z elektrowni na węglu kamiennym i brunatnym, Polacy coraz częściej przekonują się do alternatywnych źródeł. Rosnąca świadomość ekologiczna, rządowe programy dofinansowań oraz kompleksowe usługi z zakresu OZE sprawiają, że coraz więcej osób decyduje się inwestować w alternatywne źródła energii. Sięgając po nie tylko zwracamy się w stronę planety, ale także chronimy nasze zdrowie i życie. Właśnie poprzez zmiany w funkcjonowaniu gospodarki oraz polityki społecznej możemy doprowadzić do tego, aby przyszłe pokolenia dalej mogły żyć w zdrowym i ekologicznym świecie.

Struktura produkcji energii elektrycznej w Polsce w czerwcu

2022 r. na podstawie danych PSE:



Kampania informacyjno-edukacyjna w ramach realizacji Projektu LIFE-IP EKOMAŁOPOLSKA ,, Wdrażanie Regionalnego Planu Działania dla Klimatu i Energii''

---

## **13 oraz 14 sierpnia w Porębie Wielkiej oraz Lubomierzu odbędą się weekendowe spacer historyczne**

W najbliższą sobotę i niedzielę zapraszamy na dwa kolejne Spacer Historyczny w Powiecie Limanowskim. W sobotę 13 sierpnia 2022 r. w Porębie Wielkiej o godzinie 14:00 rozpocznie się spacer historyczny pod tytułem: „Władysław Orkan i jego goście na Orkanówce”. Miejsce rozpoczęcia spaceru przy budynku Orkanówki. Natomiast w niedzielę 14 sierpnia o

**16:00 w Lubomierzu rozpocznie się spacer historyczny pod tytułem „Lubomierz wieś na pograniczu Beskidu Wyspowego i Gorców”. Start wędrówki przy kościele pod wezwaniem Świętego Józefa Oblubieńca.**

W Porębie Wielkiej uczestnicy spaceru zwiedzą willę Władysława Orkana tak zwaną „Orkanówkę”. Drewniana willa w stylu zakopiańskim została zbudowana w latach 1903 – 1906. W budynku znajdują się obecnie wystawa i eksponaty które ukazują życie oraz twórczość Władysława Orkana. W pomieszczeniach możemy także zobaczyć pamiątki po członkach rodziny pisarza w tym po jego matce Katarzynie Smreczyńskiej. We wnętrzu można oglądać także eksponaty związane z kulturą i życiem codziennym Zagórzan. Władysław Orkan w swojej willi przyjmował wielu znamienitych gości. Jakich? Tego uczestnicy dowiedzą się podczas tego spaceru.



W Lubomierzu uczestnicy spaceru zobaczą dawną zabudowę wsi oraz zwiedzą drewniany kościół pod wezwaniem Świętego Józefa. Dowiedzą się także o historii miejscowości zarówno tej dawnej jak i nowszej w tym tragicznych wydarzeniach z czasu II wojny światowej oraz okupacji niemieckiej. 4 lipca 1943 roku Niemcy spalili w Lubomierzu plebanię i aresztowali trzech miejscowych ojców franciszkanów sprawujących posługę w parafii. Ojcowie ci

trafili do obozu koncentracyjnego KL Auschwitz. Lubomierz to wieś położona w górskim krajobrazie na pograniczu Beskidu Wyspowego i Gorców. Od wieków rozwijało się tu pasterstwo i przetwórstwo mleka owczego i krowiego. Podczas spaceru uczestnicy dowiedzą się także o historii pasterstwa w Beskidzie Wyspowym i Gorcach.



Spacery Historyczne w Powiecie Limanowskim organizuje Lokalna Organizacja Turystyczna Powiatu Limanowskiego.

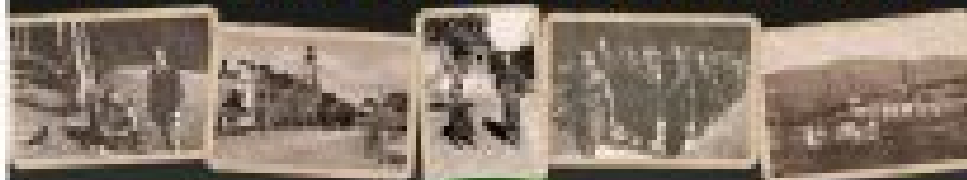
Projekt zrealizowano przy wsparciu finansowym Województwa Małopolskiego.



Lokalna Organizacja Turystyczna  
Powiatu Limanowskiego

ul. Piłsudskiego 10, 34-100 Limanowa, tel. 14 643 10 10, 14 643 10 11

# SPACERY HISTORYCZNE W POWIECIE LIMANOWSKIM



2022

26 czerwca - Limanowa - Sowliny

W ramach spaceru historycznego odwiedzimy zabytkowe miejscowości: Sowliny, Limanowa i Krowczyce.

10 lipca - Straszyn

Spacerujemy po zabytkach Straszyna i okolicznych miejscowości.

17 lipca - Maczka Dolna

Spacerujemy po zabytkach Maczki Dolnej i okolicznych miejscowości.

23 lipca - Szyk

Spacerujemy po zabytkach Szyku i okolicznych miejscowości.

31 lipca - Mysłowice

Spacerujemy po zabytkach Mysłowic i okolicznych miejscowości.

30 lipca - Słopnica

Spacerujemy po zabytkach Słopnicy i okolicznych miejscowości.

31 lipca - Zalesie - Wyrębiska

Spacerujemy po zabytkach Zalesia i Wyrębisk i okolicznych miejscowości.

4 sierpnia - Skrzydlina

Spacerujemy po zabytkach Skrzydliny i okolicznych miejscowości.

13 sierpnia - Poręba Wielka

Spacerujemy po zabytkach Poręby Wielkiej i okolicznych miejscowości.

14 sierpnia - Lubomierz

Spacerujemy po zabytkach Lubomierza i okolicznych miejscowości.

27 sierpnia - Piastowa

Spacerujemy po zabytkach Piastowej i okolicznych miejscowości.

3 września - Tymarka

Spacerujemy po zabytkach Tymarki i okolicznych miejscowości.

Wszelkie informacje  
o spacerach historycznych

znajdują się na stronie internetowej: [www.lot.limanowa.pl](http://www.lot.limanowa.pl) lub na stronie Facebook: [www.facebook.com/lot.limanowa](https://www.facebook.com/lot.limanowa)

Wszelkie informacje  
o spacerach historycznych



Projekt współfinansowany przez Urząd Marszałkowski Województwa Małopolskiego