

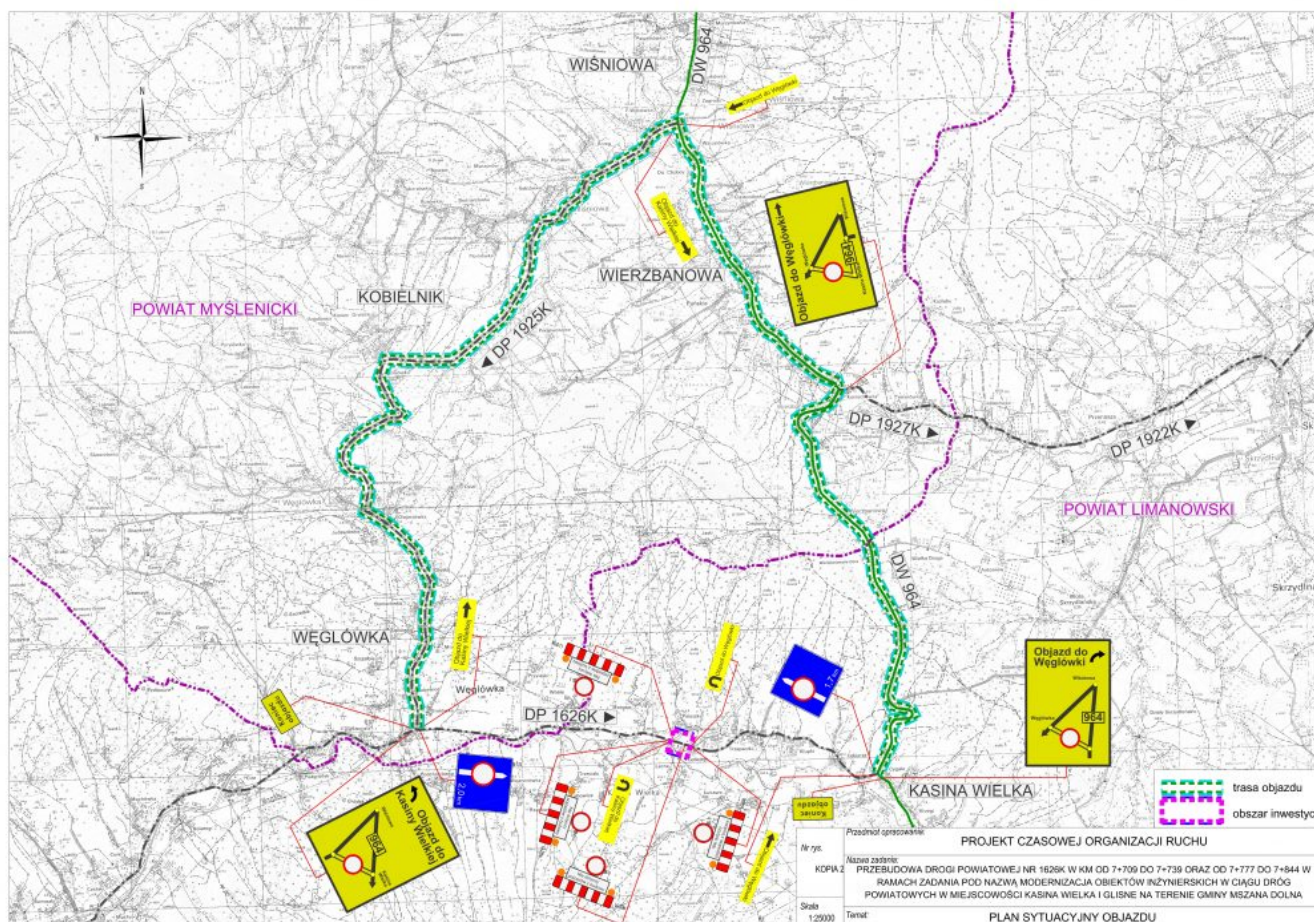
Aktualizacja informacji ws. zamknięcia drogi powiatowej nr 1626 K w Kasinie Wielkiej

W uzupełnieniu do informacji Starosty Limanowskiego z dnia 19 stycznia 2023 r, Powiatowy Zarząd Dróg w Limanowej informuje, iż w związku z pojawieniem się niekorzystnych warunków atmosferycznych /duże opady śniegu/, przesuwana się w czasie planowane pierwotnie na dzień 24 stycznia br. zamknięcie drogi powiatowej nr 1626K w m. Kasina Wielka, związane z rozpoczęciem przebudowy przepustów pod w/w drogą powiatową w rejonie osiedla „Paluszki”.

Nowy termin zamknięcia drogi przewidywany jest na dzień 30 stycznia 2023 tj. poniedziałek – o ile warunki pogodowe pozwolą na pełnoskalowe rozpoczęcie robót budowlanych.

O ewentualnych zmianach będziemy na bieżąco informować.

Za utrudnienia przepraszamy i prosimy o wyrozumiałość.



IV Festiwal Kolęd „Małeńkiemu Jezusowi” na Pasierbcu

Parafia Matki Bożej Pocieszenia w Pasierbcu oraz Szkoła Podstawowa im. Władysława Reymonta w Pasierbcu zapraszają dzieci i młodzież w każdym wieku do wzięcia udziału w IV Festiwalu Kolęd „Malusieńkiemu Jezusowi”. Konkurs skierowany jest do każdego, kto chce się podzielić swoim talentem wielbiąc Jezusa kolędami, pastorałkami i kantyczkami. Patronat

nad wydarzeniem objął Starosta Limanowski Mieczysław Uryga.

Festiwal Kolęd „Maleńkiemu Jezusowi” jest konkursem otwartym, skierowany do dzieci młodzież w różnym wieku, którzy mają talent chcą się nim podzielić wielbiąc Jezusa kolędami, pastorałkami, kantyczkami. Organizatorem Festiwalu Kolęd „Maleńkiemu Jezusowi” jest Proboszcz Parafii w Pasierbcu ks. Bogdan Stelmach, przesłuchania i występ Laureatów Festiwalu odbędą się w Hali Sportowej Szkoły Podstawowej im. Wł. Reymonta w Pasierbcu w dniach 27 i 28 stycznia (piątek ,sobota) 2023 roku. Koncert Laureatów i rozdanie nagród odbędzie się w niedzielę, 29 stycznia 2023 r. o godz. 13.30 w Hali Sportowej Szkoły Podstawowej.

Kartę zgłoszeń należy nadesłać drogą elektroniczną (skanów pdf lub zdjęć) w nieprzekraczalnym terminie do niedzieli 22 stycznia 2023 do północy na adres: festiwalkoled.pasierbiec@gmail.com

[Karta zgłoszenia – solista](#)

[Karta zgłoszenia – duet](#)

[Karta zgłoszenia – grupa,zespół](#)

[Karta zgłoszenia – zespół większy, schola](#)

[Regulamin](#)

IV FESTIWAL KOŁĘD

"MAŁEŃKIEMU JEZUSOWI"

PASIERBIEC 2023

27-28
stycznia

Przesłuchania wszystkich
uczestników wg harmonogramu
w hali sportowej przy Szkole
Podstawowej w Pasierbcu

ZGŁOSZENIA !!!
do 22 stycznia

Regulamin,
Karty zgłoszeń
do pobrania na stronach parafii:

<https://pasierbiec.com/festiwal-koled>

29 stycznia
godz. 13³⁰

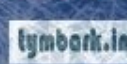
Koncert Orkiestry,
Ogłoszenie wyników,
Koncert laureatów,
Rozdanie nagród,
Wspólne kołędowanie
i wiele innych atrakcji.

ORGANIZATORZY:

PATRONAT
HONOROWY:

PATRONAT
MEDIALNY:

SPONSORZY:



Nie masz szybkiego internetu? Zgłoś zapotrzebowanie na: **internet.gov.pl**

Kancelaria Prezesa Rady Ministrów informuje, że na podstawie przepisów ustawy o wspieraniu rozwoju usług i sieci telekomunikacyjnych, która wprowadziła przepisy umożliwiające wdrożenie Systemu Informacyjnego o Dostępie do Usług Stacjonarnego Internetu Szerokopasmowego – od dnia 1 stycznia 2023 r. system ten jest dostępny dla wszystkich.

Nie masz szybkiego internetu? Zgłoś zapotrzebowanie na internet.gov.pl

System informacyjny, zawierający dane o dostępie do usług stacjonarnego internetu szerokopasmowego, jest sukcesywnie aktualizowany. Od 1 grudnia 2022 r. zgłoszono możliwość świadczenia usługi dostępu do internetu w ponad 6,7 miliona punktów adresowych w Polsce, natomiast od 1 stycznia br. przyjęto prawie 2800 zgłoszeń obywateli o zapotrzebowaniu na internet. Każdy z nas może sprawdzić, czy dany punkt adresowy jest w zasięgu internetu szerokopasmowego i zweryfikować poprawność przedstawionych w systemie danych.

Na stronie <https://internet.gov.pl/> możesz:

1. Sprawdzić dostępność usług.
2. Zgłosić potrzebę zapewnienia dostępu do internetu.
3. Zgłosić pustostan.

Każdy z nas może zweryfikować dane, które zostały wprowadzone

do systemu informacyjnego. Już teraz obywatele sygnalizują, że np. system pokazuje punkt jako tzw. białą plamę, tymczasem w danym punkcie adresowym usługi szerokopasmowego internetu są dostępne. Bywa też, że operator deklaruje zasięg rzeczywisty, jednak po sprawdzeniu okazuje się on teoretyczny lub parametry usług nie odpowiadają tym zadeklarowanym w systemie.

Jeśli w danym punkcie adresowym nie ma dostępu do sieci, możesz zgłosić zapotrzebowanie na stronie internet.gov.pl. Doświadczenie pokazuje, że operatorzy szybko reagują na podobne sygnały od obywateli i w rekordowym czasie (nawet w ciągu godziny od zgłoszenia) kontaktują się z nimi, przedstawiając swoje oferty.

Jak to zrobić?

1. Wejdź na stronę <https://internet.gov.pl/>
2. Zaloguj się przez Profil Zaufany lub przy pomocy dowodu elektronicznego z warstwą elektroniczną.
3. Zgłoś zapotrzebowanie i weryfikuj prawdziwość danych!

Instytut Łączności – Państwowy Instytut Łączności, który odpowiada za prowadzenie systemu, także weryfikuje prawidłowość danych kontaktowych operatorów i sprawdza, czy parametry usług, które zostały zaraportowane, są tożsame z tymi, które widnieją na stronie internetowej danego operatora.



Przypominamy o obowiązku zgłoszeń

Przekazywanie danych do systemu i ich aktualizacja w określonych terminach jest obowiązkiem wynikającym z ustawy o wspieraniu rozwoju usług i sieci telekomunikacyjnych. Do tej pory formularz w systemie wypełniło ponad tysiąc przedsiębiorców telekomunikacyjnych, a większość z nich (951) przekazało dane o zasięgach. 156 podmiotów poinformowało, że nie świadczy usług dostępu do internetu.

Na podmiot, który nie wypełnia obowiązku przekazania informacji lub stosownych oświadczeń, albo wypełnia go w sposób nierzetelny lub niezgodny z prawdą, minister cyfryzacji

może nałożyć karę pieniężną – od 100 do 100 tys. zł. Będzie ona nakładana w przypadkach rażącego lekceważenia obowiązku sprawozdawczego.

Inwestujemy w rozwój infrastruktury szerokopasmowej!
Jeżeli chcemy budować gospodarkę opartą na szybkich sieciach szerokopasmowych należy to zmienić – telekomunikacja powinna być dostępna wszędzie. Dotychczas korzystaliśmy ze środków Programu Operacyjnego Polska Cyfrowa. Jego kontynuacją jest program FERC – Fundusze Europejskie na Rozwój Cyfrowy 2021-2027, w ramach którego na wsparcie naszych działań przeznaczono 800 mln zł. Dzięki tym środkom oraz we współpracy z inwestorami telekomunikacyjnymi, umożliwimy dostęp do bardzo szybkiego internetu w ponad 700 tys. miejscach określanych jako białe plamy.

Źródło/Foto: KPRM

Świętujemy Dzień Babci i Dziadka!

21 oraz 22 stycznia swoje tradycyjne święto z dumą obchodzą rodzice naszych rodziców, czyli nasi wspaniali: Babcie (21.01) oraz Dziadkowie (22.01)!

Pamiętając o tej okazji przesyłamy im najszczerze życzenia, wyrazy wdzięczności za przekazywaną życiową mądrość i poświęcony czas, a także za bezinteresowną miłość, troskę i czułość, jaką obdarzają Oni swoje młodsze i starsze wnuki.

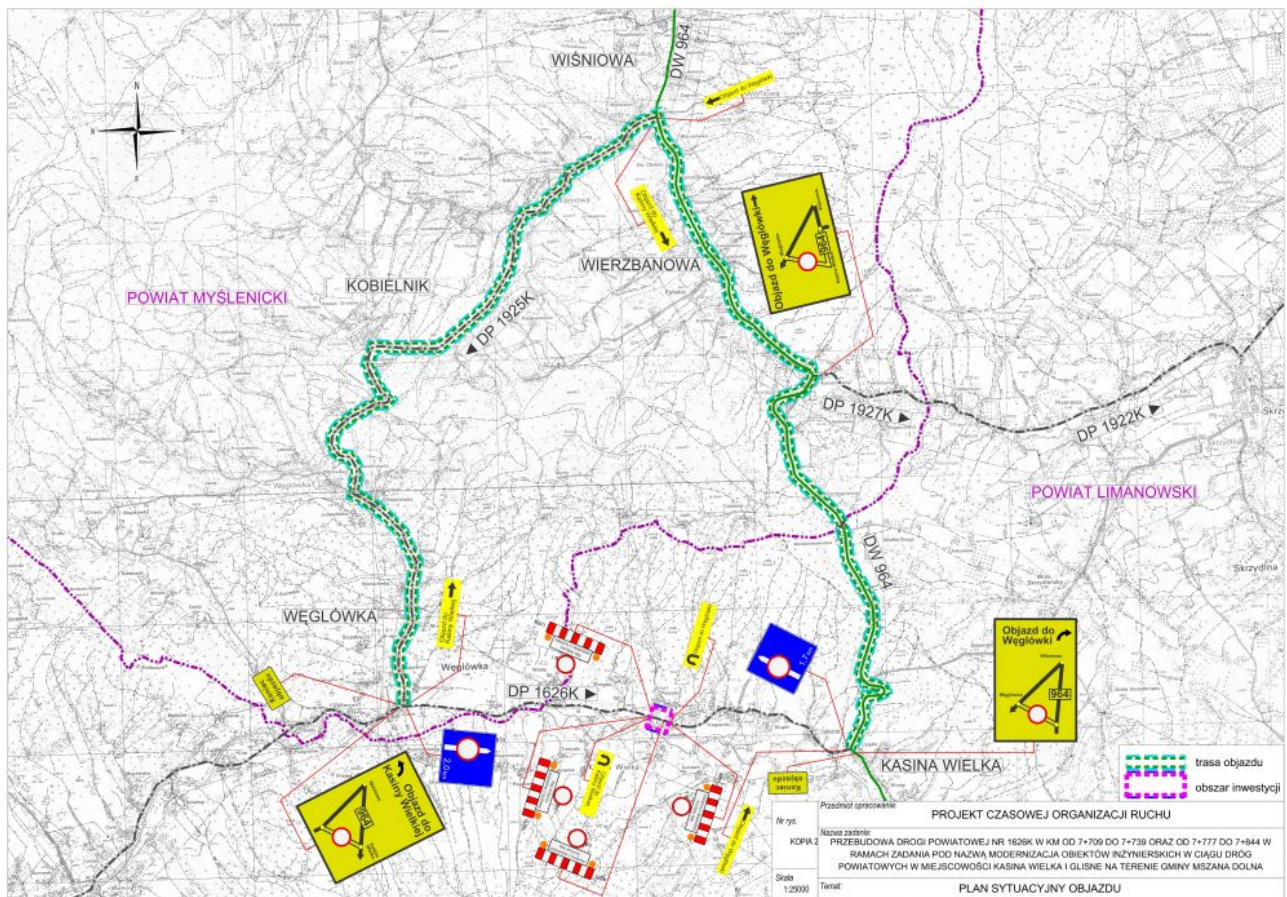
Drodzy Dziadkowie i Babcie! Niech dobre zdrowie, energia,

witalność i radość życia nigdy Was nie opuszczają, a każdy dzień pełen będzie wspaniałych chwil wśród najbliższych i życzliwych osób, a zwłaszcza w towarzystwie kochających wnucząt, dla których Wasza obecność jest bezcennym darem.

Życzymy Radosnego świętowania dni Babci oraz Dziadka!

Zmiana organizacji ruchu w miejscowości Kasina Wielka od 24.01.2023 r.

Starosta Limanowski uprzejmie informuje, że w związku z planowanym od 24 stycznia 2023 r. / wtorek / rozpoczęciem przebudowy dwóch istniejących przepustów drogowych w miejscowości KASINA WIELKA rejon os. Pałuszki w ciągu drogi powiatowej nr 1626K Kasinka Mała -Węglówka – Kasina Wielka nastąpi w obszarze przebudowy miejscowe całkowite wyłączenie odcinka drogi powiatowej z ruchu.



Dla połączenia komunikacyjnego pomiędzy miejscowościami Kasinka Mała i Węglówka a Kasina Wielka wyznaczony będzie objazd drogą powiatową przez miejscowości Węglówka, Kobielnik a dalej drogą wojewódzką nr 964 przez Wierzbanową do Kasiny Wielkiej i odwrotnie.

Wyłączenie odcinkowe z ruchu podyktowane jest koniecznością całkowitej rozbiórki istniejących przepustów i zamianą na przepusty skrzynkowe tzw. ramowe wraz z odbudową odcinkową drogi powiatowej.

Planowany czasookres przebudowy elementów przepustów w drodze szacowany jest na okres od dwóch do trzech tygodni. Wykonawca dołoży wszelkich starań w celu zminimalizowania okresu zamknięcia drogi i wprowadzenia na czas dalszych robót ruchu wahadłowego .

W związku z powyższym zwracam się z prośbą o cierpliwość i zrozumienie dla niedogodności komunikacyjnej, a także o dostosowanie się do wprowadzonej czasowej zmiany organizacji ruchu.

Ze swej strony dołożymy wszelkich starań, aby realizacja tej

inwestycji przebiegała sprawnie, zaś uciążliwości z nią związane trwały możliwie jak najkrócej i miały jak najmniej uciążliwy charakter.

Zapraszamy na Obchody 160 Rocznicy Wybuchu Powstania Styczniowego

W niedzielę 22 stycznia o godz. 12:00 w Bazylice Matki Boskiej Bolesnej odprawiona zostanie Msza św. w intencji poległych w Powstaniu Styczniowym. Po Mszy św. nastąpi uroczysty przemarsz na cmentarz parafialny, gdzie odbędzie się Apel Poległych oraz złożenie wiązanek i zniczy na grobach powstańców.

W czwartek 19 stycznia o godz. 11:00 w ramach obchodów 160 rocznicy Wybuchu Powstania Styczniowego w Zespole Szkół nr 1 w Limanowej będzie miał miejsce wykład dla młodzieży dr Przemysława Stanko pt. „Uczestnicy Powstania Styczniowego z Powiatu Limanowskiego”.

Organizatorem obchodów 160 rocznicy Wybuchu Powstania Styczniowego jest: Stowarzyszenie Kulturalno-Oświatowe „Ziemia Limanowska” , Związek Strzelecki „Strzelec” oraz Zespół Szkół nr 1 w Limanowej.

Patronat Honorowy sprawują:

Poseł na Sejm RP Anna Paluch

Senator RP Jan Hamerski

Burmistrz Miasta Limanowa Władysław Bieda

Ogłoszenie

Zarząd Powiatu Limanowskiego ogłasza rokowania na sprzedaż prawa użytkowania wieczystego nieruchomości gruntowej niezabudowanej, oznaczonej jako działka ewid. nr 380/74 o powierzchni 0,2147 ha, objętej księgą wieczystą nr NS1L/00041721/6 położonej w Limanowej obręb 3 miasta Limanowa.

Dla nieruchomości będącej przedmiotem rokowań wyznaczone były terminy przetargów:

I przetarg – 12 października 2022 r.,

II przetarg – 2 grudnia 2022 r.

1. Zgłoszenie udziału w rokowaniach.

Pisemne zgłoszenie do udziału w rokowaniach należy złożyć w zamkniętej kopercie w siedzibie Starostwa Powiatowego w Limanowej przy ul. J. Marka 9 na dzienniku podawczym znajdującym się na I piętrze budynku „B” Starostwa w terminie do 24 lutego 2023 r. do godz. 15.30.

Na kopercie umieszcza się napis: „ZGŁOSZENIE UCZESTNICTWA W ROKOWANIACH NA NABYCIE NIERUCHOMOŚCI PRZY UL. FABRYCZNEJ W LIMANOWEJ”.

2. Zgłoszenie udziału w rokowaniach powinno zawierać.

- 1) Imię, nazwisko i adres uczestnika rokowań lub nazwę oraz siedzibę jeżeli uczestnikiem rokowań jest osoba prawna lub inny podmiot, adres do korespondencji, telefon kontaktowy,
- 2) proponowaną cenę nabycia nieruchomości i słownie,

- 3) oświadczenie, że zgłaszający zapoznał się z warunkami rokowań i przyjmuje je bez zastrzeżeń,
- 4) oświadczenie jaki rodzaj działalności zamierza oferent prowadzić na nabytej nieruchomości,
- 5) podpis uczestnika rokowań i data sporządzenia zgłoszenia.

Do zgłoszenia należy dołączyć dowód wpłaty zaliczki.

3. Wysokość ceny wywoławczej

Cena wywoławcza stanowiąca podstawę rokowań wynosi: 137 760,00 brutto.

1) Szczegółowe informacje o przedmiocie rokowań można uzyskać w Wydziale Gospodarowania Nieruchomościami w Limanowej przy ul. J. Marka 9, budynek „C”, II piętro pokój 224. Ponadto informacje są udzielane pod numerem tel. (18) 3337-919 oraz można je znaleźć na stronie internetowej www.powiat.limanowski.pl.

2) Termin i miejsce przeprowadzania rokowań, otwarcia części jawnej rokowań i części ustnej rokowań:

3) Otwarcie części jawnej rokowań odbędzie się 28 lutego 2023r. w siedzibie Starostwa Powiatowego w Limanowej ul. J. Marka 9 budynek „C” w pokoju nr 204 o godz. 10.00.

4) Ustna część rokowań nastąpi bezpośrednio po otwarciu jawnej części rokowań.

4. Wpłata zaliczki

Zgłaszający udział w rokowaniach winien dokonać wpłaty zaliczki w wysokości 5000,00 zł (słownie: Pięć tysięcy złotych 00/100) na konto Starostwa Powiatowego na nr rachunku: 57 8804 0000 0000 0012 2353 0013 w terminie do 24 lutego 2023r.

5. Uczestnicy rokowań zobowiązani są posiadać przy sobie:

- 1) dokument tożsamości;
- 2) dowód wpłaty zaliczki w oryginale – brak spełnienia tego wymogu skutkuje niedopuszczeniem zgłoszenia do części ustnej rokowań.

6. Obciążenia:

Przez nieruchomości przebiega sieć kanalizacyjna planowana do przekazania na rzecz MZGKiM wraz ze służebnością przesyłu na rzecz Miasta Limanowa.

7. Wysokość stawek procentowych z tytułu użytkowania wieczystego:

Zgodnie z art. 72 ust. 3 pkt 5 ustawy o gospodarce nieruchomościami opłata roczna z tytułu użytkowania wieczystego wynosi 3 % wartości gruntu.

Opłata roczna jest płatna z góry za dany rok w terminie do 31 marca każdego roku kalendarzowego na konto Starostwa Powiatowego w Limanowej.

Zasady aktualizacji opłat rocznych z tytułu użytkowania wieczystego określa art. 77 pkt. 1 i 2 oraz art. 78 ustawy z dnia 21 sierpnia 1997 r. o gospodarce nieruchomościami.

Wysokość opłaty rocznej z tytułu użytkowania wieczystego nieruchomości gruntowej podlega aktualizacji nie częściej niż raz na 3 lata, jeżeli wartość tej nieruchomości ulegnie zmianie. Obecnie opłata ta wynosi 1322,98 zł.

8. Skutki uchylecia się od zawarcia umowy sprzedaży na podstawie rokowań,

Zaliczka przepada na rzecz Sprzedającego, jeżeli uczestnik, który wygrał rokowania uchyli się od zawarcia umowy sprzedaży w terminie 7-miu dni od daty powiadomienia go na piśmie o wyniku rokowań.

W przypadku, gdy uczestnikiem rokowań jest osoba prawna, osoba upoważniona do reprezentowania uczestnika powinna przedłożyć do wglądu aktualny wypis z Krajowego Rejestru Sądowego, a osoba prowadząca działalność gospodarczą zaświadczenie o wpisie do ewidencji działalności gospodarczej – wydane w terminie 3 miesięcy przed datą rokowań. W sytuacji, gdy osoba fizyczna pozostaje w związku małżeńskim i posiada ustawową wspólność majątkową, do udziału w przetargu wymagana jest obecność obojga małżonków lub pełnomocnictwo poświadczony notarialnie na przystąpienie współmałżonka do rokowań.

W momencie posiadania rozdzielności majątkowej, należy przed

przystąpieniem do rokowań przedłożyć komisji oryginał dokumentu potwierdzającego rozdzielną majątkową.

Rokowanie można przeprowadzić, chociażby wpłynęło tylko jedno zgłoszenie spełniające warunki określone w ogłoszeniu o rokowaniach.

W części jawnej rokowań komisja w obecności uczestników:

- podaje liczbę otrzymanych zgłoszeń oraz sprawdza dowody wpłaty zaliczki,
- otwiera koperty zawierające zgłoszenia, sprawdza dane w nich zawarte, nie ujawniając ich treści uczestnikom, oraz sprawdza tożsamość uczestników rokowań,
- sprawdza pozostałe dokumenty, które zgodnie z zasadami rokowań uczestnicy są zobowiązani posiadać przy sobie,
- przyjmuje wyjaśnienia lub oświadczenia zgłoszone przez uczestników rokowań, ogłasza, które zgłoszenia zostały zakwalifikowane do ustnej części rokowań.

Komisja przeprowadzająca rokowania odmawia udziału w ustnej części rokowań osobom, których zgłoszenia;

- nie odpowiadają warunkom rokowań,
- zostały złożone po wyznaczonym terminie,
- są nieczytelne lub budzą wątpliwości co do ich treści,
- nie zawierają danych jakie zgodnie z warunkami rokowań powinno zawierać zgłoszenie lub dane te są niekompletne,
- do zgłoszenia nie dołączono kopii, dowodu wpłacenia zaliczki,
- osoba obecna na części jawnej w imieniu uczestnika rokowań nie posiada przy sobie wymaganych zgodnie z zasadami rokowań dokumentów dot. uczestnika rokowań.

Komisja przeprowadza ustną część rokowań w zakresie warunków koniecznych do zawarcia umowy sprzedaży oraz dodatkowych propozycji uczestników rokowań, osobno z każdą z osób zakwalifikowanych do udziału w tej części. Po przeprowadzeniu ustnej części rokowań, komisja dokonuje wyboru nabywcy lub stwierdza, że nie wybiera nabywcy z zastrzeżeniem, iż w przypadku złożenia przez uczestników rokowań równorzędnych

propozycji komisja może zorganizować dodatkowe ustne rokowania z tymi osobami. Rokowania uważa się za zakończone z chwilą podpisania protokołu.

Zaliczkę zwraca się niezwłocznie po odwołaniu albo zamknięciu rokowań (zatwierdzeniu przez Zarząd Powiatu wyniku rokowań), jednak nie później niż przed upływem 3 dni od dnia odwołania, zamknięcia, unieważnienia lub zakończenia rokowań wynikiem negatywnym. Zaliczka podlega zwrotowi uczestnikom, którzy nie wygrali rokowań. Zaliczka wpłacona przez uczestnika nie rodzi skutków prawnych w zakresie podatku VAT. Zaliczkę wpłaconą przez uczestnika, który rokowania wygrał, zalicza się jako przedpłata na poczet ceny nabycia nieruchomości i nie podlega oprocentowaniu.

Sprzedawca zobowiązuje się zawiadomić nabywcę nieruchomości o miejscu i terminie zawarcia umowy sprzedaży najpóźniej w ciągu 21 dni od dnia rozstrzygnięcia rokowań. Wyznaczony termin zawarcia umowy nie może być krótszy niż 7 dni – od dnia doręczenia zawiadomienia na piśmie.

Jeżeli osoba ustalona jako nabywca nieruchomości nie stawia się bez usprawiedliwienia w miejscu i terminie podanym w zawiadomieniu, względnie nie uiści ceny nabycia w przewidzianym terminie, sprzedawca może odstąpić od zawarcia umowy, a wpłacona zaliczka nie podlega zwrotowi. Organizator rokowań może je odwołać podając niezwłocznie informację o ich odwołaniu do publicznej wiadomości.

Uczestnik rokowań może w terminie 7 dni, od dnia ogłoszenia wyniku rokowań, zaskarżyć do Zarządu Powiatu Limanowskiego czynności związane z ich przeprowadzeniem.

Zastrzega się prawo unieważnienia rokowań bez podania przyczyny.

Pliki do pobrania:

- [zgłoszenie w rokowaniach](#)
- [oświadczenie o zapoznaniu](#)

Powiatowe Centrum Informacji Turystycznej w Limanowej w okresie ferii zimowych czynne również w weekendy

Powiatowe Centrum Informacji Turystycznej mające swoją siedzibę na limanowskim rynku w czasie ferii zimowych będzie otwarte również w soboty i niedziele w godzinach od 11:00 do 17:00.

W Powiatowym Centrum Informacji Turystycznej, można uzyskać nie tylko informacje dotyczące powiatu limanowskiego ale również całego województwa małopolskiego. Można również skorzystać z propozycji ciekawego i aktywnego spędzenia czasu, ale także pobrać bezpłatne materiały informacyjne m.in. broszury, foldery, aktualne mapy oraz przewodniki, które z pewnością będą wsparciem w odkrywaniu licznych atrakcji regionu.

Podczas wizyty w PCIT zapraszamy do odwiedzenia mini galerii, w której cyklicznie prezentowane są prace lokalnych artystów oraz wystawy tematyczne.

Przypominamy również o [fanpage'u](#) Powiatowego Centrum Informacji Turystycznej w Limanowej, gdzie codziennie zamieszczane są aktualności związane z regionem.

Wypoczywając zimą w Beskidzie Wyspowym i Gorcach zapraszamy do korzystania z oferty PCIT również w każdy weekend ferii!

Dane adresowe PCIT w Limanowej:
ul. Rynek 25

34-600, Limanowa

tel.: 18 3375 800

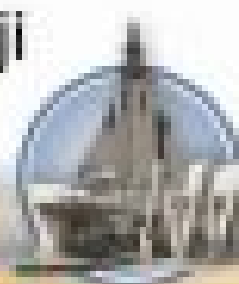
e-mail: pcit@powiat.limanowski.pl



Powiat
Limanowski

Powiatowe Centrum Informacji Turystycznej w Limanowej

w okresie



ferii zimowych 2023 r.

ZAPRASZA także w:

SOBOTY I NIEDZIELE

w godz. od **11.00** do **17.00**

MSZT

Powiatowe Centrum
Informacji Turystycznej
w Limanowej

28-000 Limanowa - Rynek 28
www.dziennopolska.pl
www.powiat.limanowski.pl

tel. +48 18 28 79 800
E-mail: centrum@dziennopolska.pl
powiat@powiat.limanowski.pl

FERIE 2023

- dolnośląskie, łódzkie, mazowieckie, pomorskie, zachodniopomorskie
- podkarpackie, warmińsko-mazurskie
- łódzkie, Mazowieckie, podkarpackie, pomorskie, lubelskie
- lubuskie, pomorskie, lubelskie, mazowieckie, łódzkie, wielkopolskie



III Edycja Konkursu dla Kół Gospodyń Wiejskich o Nagrodę Małżonki Prezydenta RP

Do 12 marca 2023 roku trwają zgłoszenia do III edycji Konkursu dla Kół Gospodyń Wiejskich o Nagrodę Małżonki Prezydenta RP organizowanego przez Kancelarię Prezydenta RP oraz pod Patronatem Honorowym Małżonki Prezydenta RP Agaty Kornhauser – Dudy.

Szczegółowe informacje dotyczące przedsięwzięcia znajdują się w załączonych poniżej materiałach oraz na stronie internetowej: www.prezydent.pl/malzonka-prezydenta

Dokumenty do pobrania:

- [Regulamin III edycji Konkursu dla Kół Gospodyń Wiejskich o Nagrodę Małżonki Prezydenta RP](#)
- [Karta zgłoszenia](#)

Informacji dotyczących konkursu udziela również Biuro Wydarzeń Krajowych KPRP:

Sekretariat:

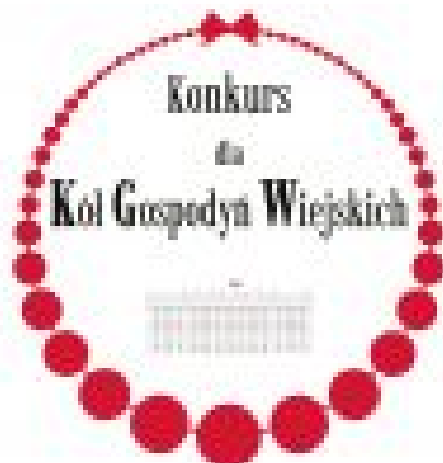
Biuro Wydarzeń Krajowych

KANCELARIA PREZYDENTA RZECZYPOSPOLITEJ POLSKIEJ

Krakowskie Przedmieście 46/48, 00-325 Warszawa

tel. +48 22 695 11 99

Zapraszamy do udziału w konkursie Koła Gospodyń działające w powiecie limanowskim



o Nagrodę Małżonki Prezydenta RP III EDYCJA

Nabór do Konkursu: od 12 stycznia do 12 marca 2023 r.

Co trzeba zrobić?

1. wypełnić kartę zgłoszeniową
2. przygotować krótki materiał audio/wizualny na temat Koła

Etapy Konkursu: wojewódzki i ogólnopolski

Wybór Laureatów i Finalistów:

final Konkursu – lipiec 2023 r.
ogłoszenie wyników i rozdanie nagród – wrzesień 2023 r.
podczas Dedynek Prezydenckich w Warszawie

Organizator: Kancelaria Prezydenta RP

Patronat Honorowy: Małżonki Prezydenta RP Agaty Kornhauser-Dudy

Szczegóły: prezydent.pl/malzonka-prezydenta



Ostrzeżenie o zanieczyszczeniu powietrza dla Powiatu Limanowskiego

Publikujemy ostrzeżenie dla powiatu limanowskiego i powiatu suskiego o ryzyku przekroczenia poziomu dopuszczalnego pyłu PM10 ze względu na zwiększoną emisję zanieczyszczeń oraz niekorzystne warunki meteorologiczne.

Ostrzeżenie I stopnia obowiązuje w dniu 18.01. 2023 od godz. 06.00 do 24.00.

Obowiązuje zakaz eksploatacji kominków i ogrzewaczy pomieszczeń na węgiel lub drewno (kozy, piece kaflowe), jeżeli nie stanowią jedyne źródła ciepła.

* Na obszarze Krakowa zakaz używania wszystkich kominków i ogrzewaczy na węgiel i drewno obowiązuje przez cały rok.

Zalecenia zdrowotne:

- Rozważ ograniczenie intensywnego wysiłku fizycznego na zewnątrz, jeśli odczuwasz pieczenie w oczach, kaszel lub ból gardła.
- Ogranicz wietrzenie pomieszczeń.
- Unikaj działań zwiększających zanieczyszczenie powietrza, np. korzystania z samochodu, używania dmuchaw do liści, rozpalania ognisk.
- Śledź na bieżąco informacje o zanieczyszczeniu powietrza.

Dodatkowe zalecenia dla osób o większej wrażliwości na zanieczyszczenie powietrza

(dzieci i młodzież, osoby starsze i w podeszłym wieku, osoby z

zaburzeniami układu oddechowego lub krwionośnego, osoby zawodowo narażone na zapylenie oraz osoby palące papierosy i bierni palacze)

- Ogranicz intensywny wysiłek fizyczny na zewnątrz.
- Nie zapominaj o normalnie przyjmowanych lekach.
- Osoby z astmą mogą silniej odczuwać objawy (duszność, kaszel, świsty) i potrzebować swoich leków częściej niż normalnie.

W przypadku nasilenia objawów chorobowych zalecana jest konsultacja z lekarzem.

1
stopień
zagrożenia

KOD ŻÓŁTY >>> ryzyko przekroczenia poziomu dopuszczalnego dla pyłu PM10 ($50 \mu\text{g}/\text{m}^3$)

OBOWIĄZUJE:

- ZABEZ** stywania kominków, jeżeli nie stanowią one jedyne źródła ogrzewania
- OGRA**nicz aktywność fizyczną poza domem
- UNIEB**a działań zwiększających zanieczyszczenie powietrza, np. rozpalania ognisk, korzystania z samochodu
- OGRA**nicz wietrzenie pomieszczeń

*W Krakowie obowiązują sztywne zasady stosowania węgla i drewna przez cały rok.

Pamiętaj także o:

- ✓ zwiększeniu opieki nad osobami przewlekle chorymi,
- ✓ dostawie informacji o zanieczyszczeniu powietrza.
- ! W przypadku nasilenia objawów chorobowych zalecana jest konsultacja z lekarzem.

Mieszkańca z grupy ryzyka:

- ✓ pamiętaj o przyjmowanych lekach,
- ✓ stosuj maski przeciwpyłowe i oczyszczacz powietrza,
- ! Osoby z astmą mogą silniej odczuwać objawy (duszność, kaszel, świsty) i potrzebować swoich leków częściej niż normalnie.