

Odbyła się XX Sesja Rady Powiatu Limanowskiego

10 września br. w sali konferencyjnej Starostwa Powiatowego w Limanowej odbyła się XX Sesja Rady Powiatu Limanowskiego.

Po otwarciu sesji oraz wprowadzeniu zmian do porządku obrad, radni podjęli uchwałę w sprawie odwołania radnej Ewy Filipiak z funkcji Przewodniczącej Rady Powiatu Limanowskiego. Zgodnie z ustawą o samorządzie powiatowym dalsze prowadzenie obrad zostało przekazane wiceprzewodniczącemu Józefowi Pietrzakowi.



W pierwszej po przerwie wakacyjnej Sesji Rady Powiatu Limanowskiego, radni zapoznali się m.in.:

- z ze sprawozdaniem z kontroli Komisji Rewizyjnej za okres od 1 grudnia 2020 r. do 30 czerwca 2021 r.
- z informacją o poziomie wykonania kontraktu z NFZ w I półroczu 2021 r. oraz o bieżącej sytuacji finansowej Szpitala

Powiatowego w Limanowej im. Miłosierdzia Bożego. W tym punkcie dyrektor szpitala Marcin Radzięta zapewnił obecnych na sali radnych o dobrej kondycji finansowej Szpitala Powiatowego w Limanowej, dodając że pierwsze półrocze szpital zakończył dodatnim wynikiem finansowym.

– z informacją o przebiegu wykonania budżetu za I półrocze 2021 roku: dochody budżetowe ogółem na poziomie 179 255 972,16 zł co stanowi 48,34% wykonania, wydatki ogółem na poziomie 194 658 113,53 zł co stanowi 40,98%.





Radni podjęli również uchwały w sprawie nadania Statutu Domowi Pomocy Społecznej w Limanowej, Mszanie Dolnej i Szczyrzycu. Domy Pomocy Społecznej prowadzone przez powiat do tej pory funkcjonowały na podstawie statutów nadanych w 2011 r. Podjęcie uchwały uzasadnione było z koniecznością dostosowania obecnych statutów do znowelizowanych zapisów ustaw. Zmieniono zapis dotyczący nadzoru nad domami. Doprecyzowano, iż jednostki te są jednostkami organizacyjnymi pomocy społecznej i uszczegółowiono zakres ich działania. Dodatkowo znowelizowano podstawy prawne i publikatory aktów prawnych.

XX Sesję Rady Powiatu Limanowskiego zakończyły wnioski i oświadczenia radnych.

Ogłoszenie o naborze wniosków w ramach Krajowego Funduszu Szkoleniowego

Na podstawie §2 ust.1 Rozporządzenia Ministra Pracy i Polityki Społecznej z dnia 14 maja 2014 roku w sprawie przyznawania środków z Krajowego Funduszu Szkoleniowego (j.t. Dz.U. 2018r. poz. 17), Dyrektor Powiatowego Urzędu Pracy w Limanowej, działając w imieniu Starosty Limanowskiego, ogłasza trzeci nabór wniosków w ramach rezerwy Krajowego Funduszu Szkoleniowego na kształcenie ustawiczne pracowników i pracodawców.

Nabór trwał będzie w dniach od 13.09.2021 r. do 17.09. 2021 r.

Środki finansowe pozostające w dyspozycji Urzędu to kwota 123 841,00 zł.

Pracodawcy mogą składać wnioski w ramach następujących priorytetów:

Priorytet a – wsparcie kształcenia ustawicznego skierowane do pracodawców zatrudniających cudzoziemców,

Priorytet b – wsparcie kształcenia ustawicznego pracowników zatrudnionych w podmiotach posiadających status przedsiębiorstwa społecznego, wskazanych na liście przedsiębiorstw społecznych prowadzonej w MRiPS, członków lub pracowników spółdzielni socjalnych lub pracowników Zakładów Aktywności Zawodowej,

Priorytet c – wsparcie kształcenia ustawicznego osób, które mogą udokumentować wykonywanie przez co najmniej 15 lat prac w szczególnych warunkach lub o szczególnym charakterze, a którym nie przysługuje prawo do emerytury pomostowej,

Priorytet d – wsparcie kształcenia ustawicznego pracowników Centrów Integracji Społecznej, Klubów Integracji Społecznej,

Warsztatów Terapii Zajęciowej,

Priorytet e – wsparcie kształcenia ustawicznego osób z orzeczoną stopniem niepełnosprawności,

Priorytet f – wsparcie kształcenia ustawicznego osób dorosłych w nabywaniu kompetencji cyfrowych. Wnioski rozpatrywane będą zgodnie z wytycznymi określonymi na 2021 rok przez Ministerstwo Rozwoju, Pracy i Technologii oraz obowiązującym w Powiatowym Urzędzie Pracy w Limanowej Regulaminem przyznawania środków z Krajowego Funduszu Szkoleniowego na kształcenie ustawiczne pracowników i pracodawców w 2021 roku.

Preferowane będą wnioski pracodawców, którzy nie korzystali dotychczas ze środków KFS i które spełniają wymagania przynajmniej jednego z priorytetów wydatkowania środków rezerwy KFS w 2021 roku, określonych przez Radę Rynku Pracy. W przypadku nie zaangażowania w trakcie przeprowadzonego naboru wszystkich środków z rezerwy KFS na wnioski pracodawców, spełniające wymagane priorytety, przyjęte zostaną do realizacji również wnioski niespełniające wskazanych wyżej priorytetów wydatkowania środków KFS.

Szczegółowe informacje uzyskać można w PUP Limanowa pod nr tel. 18/3337 874.[Wniosek KFS,](#)

[Informacja o naborze,](#)

[Regulamin przyznawania środków,](#)

[załączniki](#)

Zapraszamy na XXII Powiatowe Święto Owocobrania w Łukowicy

12 września zapraszamy do Łukowicy na XXII Powiatowe Święto Owocobrania organizowane przez Gminny Ośrodek Kultury w Łukowicy.

Wydarzenie rozpocznie się o 15:45 przy gminnym Ośrodku Kultury i Sportu i Turystyki, a oficjalne otwarcie poprzedzi Msza Święta w intencji rolników i sadowników oraz uroczysty przemarsz.

W programie artystycznym znajda się m.in: występ obchodzącej jubileusz 15-lecia Orkiestry Dętej „Echo Gminy Łukowica”, autorski program Lecha Dyblika, występy zespołów regionalnych oraz koncerty: „Mozart kontra Sinatra” oraz zespołu „Baciary”.

Wydarzenie zakończy wspólna zabawa taneczna z zespołem muzycznym „Górmani”.

Uczestnicy powiatowego owocobrania będą mogli korzystać z dodatkowych atrakcji tj.: stoiska kulinarne KGW, stoiska wystawowe, handlowe, agroturystyczne, a także pokaz ratownictwa przeprowadzony przez druhową OSP Łukowica, plac zabaw dla najmłodszych i wiele innych.

Szczegółowy program imprezy zamieszczony jest na poniższym plakacie informacyjnym:



XXII

OWOC OBRAŃIA

POWIATOWE Święta



GÓRMANI



Lukowica



2021

12 września 2021 r.

PROGRAM



- godz. 14:30 - Powitanie, dedykacja w imieniu organizatorów i udział Powiatu w konkursach i imprezach organizowanych przez Powiat Świętokrzyski
- godz. 15:00 - powitanie i wyjazd na teren konkursowy, spotkanie z organizatorami
- godz. 15:45 - rozpoczęcie konkursu i wyjazd na teren konkursowy
- godz. 16:00 - wystąpienia artystyczne (zobowiązanie)
- godz. 17:00 - obiad i czas wolny (organizacja imprez)
- godz. 18:00 - wystąpienia artystyczne (zobowiązanie)
- godz. 19:00 - koncert zespołu "Kolejka" (zobowiązanie)
- godz. 20:00 - koncert zespołu "Kolejka"
- godz. 21:00 - zakończenie konkursu i powrót do domu



PONAJEDY W PROGRAMIE:

- konkursy i imprezy artystyczne
- wystąpienia artystyczne
- konkursy i imprezy artystyczne
- konkursy i imprezy artystyczne
- konkursy i imprezy artystyczne



Serdecznie zapraszamy!

źr.: UG Łukowica

Dodatkowe środki Funduszu Pracy na aktywizację zawodową osób bezrobotnych

Powiatowy Urząd Pracy w Limanowej pozyskał dodatkowe środki z rezerwy Funduszu Pracy, będącej w dyspozycji Ministra Rodziny i Polityki Społecznej w łącznej kwocie 2 484 000, 00 zł na realizację następujących programów:

1. 1 202 000,00 zł na program aktywizacji zawodowej bezrobotnych zamieszkujących na wsi.
2. 1 282 000,00 zł na program aktywizacji zawodowej bezrobotnych w regionach wysokiego bezrobocia.

Pozyskane środki przeznaczone zostaną na aktywizację zawodową osób bezrobotnych poprzez realizację następujących form pomocy:

1. Jednorazowe środki na podjęcie działalności gospodarczej.
2. Wyposażenie lub doposażenie stanowiska pracy dla skierowanego bezrobotnego.
3. Organizacja staży.
4. Organizacja prac interwencyjnych.
5. Organizacja szkoleń.

Szczegółowych informacji w sprawie naboru wniosków można

uzyskać pod numerem telefonu:

1. Pracodawcy, przedsiębiorcy – PUP Limanowa, centrum obsługi pracodawców (budynek C wejście bezpośrednio z parkingu), nr tel. 18 33 37 820.
2. Pracodawcy, przedsiębiorcy – LPIK Mszana Dolna, nr telefonu: 18 33 11 710.
3. Osoby bezrobotne zarejestrowane w PUP Limanowa – u prowadzącego doradcy klienta.

Wnioski będą przyjmowane od 13 września 2021 r. w procedurze ciągłej do wyczerpania limitu środków, o czym będziemy informować na stronie internetowej Powiatowego Urzędu Pracy w Limanowej.

Druki wniosków dostępne są na stronie internetowej [Powiatowego Urzędu Pracy w Limanowej](#).

„Regionalne Smaki Powiatu Limanowskiego” po raz kolejny zagościły na limanowskim rynku

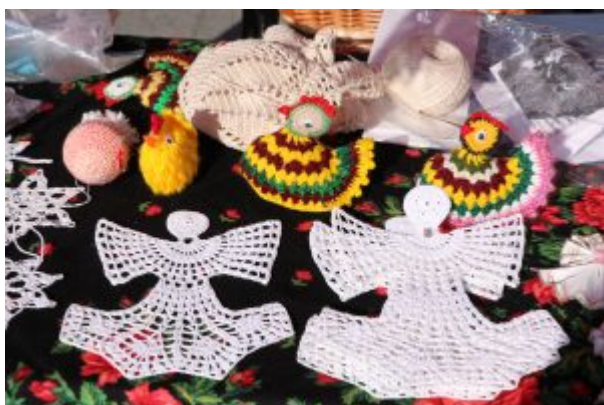
10 września br. (piątek) na limanowskim rynku odbyło się spotkanie z cyklu „Regionalne Smaki Powiatu Limanowskiego” zorganizowane przez Starostwo Powiatowe w Limanowej. W ten

piątek można było odwiedzić stoisko promocyjne pań z Koła Gospodyń Wiejskich w Słopnicach – pełne tradycyjnych przysmaków, oraz stoisko Seniorek z Limanowskiego Domu Kultury z rękodziełem artystycznym .

Cotygodniowe spotkanie odbyło się w godzinach od 9:00 do 13:00. Miłośnicy regionalnych smaków mogli po raz kolejny spróbować i zakupić produkty takie jak: domowe pieczywo, krostki, inne wyroby garmazeryjne, czy przetwory. Oprócz tego można było nabyć ozdoby i rękodzieło artystyczne.



Dziękujemy wszystkim którzy wzięli udział w dzisiejszym wydarzeniu poświęconym promocji dziedzictwa kulinarnego i kulturalnego naszego powiatu.





Zakaz użytkowania wody z wodociągu Kłodne

Po dokonaniu analizy wyników badań laboratoryjnych próbki wody pobranej w dniu 8 września 2021 r. z wodociągu wiejskiego Kłodne Państwowy Powiatowy Inspektor Sanitarny stwierdza, że:

– jakość wody w przedmiotowym wodociągu pod względem mikrobiologicznym nie odpowiada wymaganiom określonym w rozporządzeniu Ministra Zdrowia z dnia 7 grudnia 2017 r. w sprawie jakości wody przeznaczonej do spożycia przez ludzi (Dz. U. z 2017 r. poz. 2294) z uwagi na przekroczenia w wodzie dopuszczalnych wartości: mikrobiologicznych – liczba bakterii *Escherichia coli* i fizycznych – mętność.

W dniu 9 września 2021 r. Państwowy Powiatowy Inspektor Sanitarny w Limanowej wydał decyzję administracyjną o zakazie użytkowania wody z wodociągu wiejskiego Kłodne do czasu uzyskania prawidłowych wyników badania wody. Woda ta może być używana do celów sanitarnych (np. spłukiwanie toalet).

[dec. nr 29/NHK/2021 zakaz uzytkowania wody – Kłodne](#)

Zakończenie tegorocznej edycji „Spacerów Historycznych w Powiecie Limanowskim”

W minioną sobotę i niedzielę odbyły się ostatnie dwa spacery z cyklu „Spacerów Historycznych w Powiecie Limanowskim” organizowanych przez Lokalną Organizację Turystyczną Powiatu Limanowskiego. W sobotę 4 września w Nowym Rybiu odbył się spacer pt. „Rupniowscy herbu Drużyna na Ziemi Limanowskiej” a w niedzielę 5 września uczestnicy poznawali historię Tymbarku w czasie spaceru pn. „Józef Marek, sady owocowe i Podhalańska Spółdzielnia Owocarska”. Prowadzącym spacer był Karol Wojtas.

4 września 2021 r. (sobota) w Nowym Rybiu przy kościele pod wezwaniem Znalezienia Krzyża Świętego rozpoczął się spacer historyczny „Rupniowscy herbu Drużyna na Ziemi Limanowskiej”. Na początku prowadzący spacer Karol Wojtas przybliżył uczestnikom najstarsze dzieje parafii w Nowym Rybiu oraz dzieje rodów herbu Drużyna na Ziemi Limanowskiej. Następnie zostały omówione dzieje zabytkowej murowanej świątyni pod wezwaniem Znalezienia Krzyża Świętego. Uczestnicy mogli zobaczyć między innymi kamienny detal na przyporze prezbiterium z datą 1517 r. oraz herbem Drużyna którym pieczętowali się Rupniowscy. Potem wszyscy obeszli kościół oglądając jego bryłę i detale architektoniczne. Przy dzwonnicy oprócz prowadzącego spacer głos zabrał także Robert Kowalski – kierownik delegatury Wojewódzkiego Urzędu Ochrony Zabytków w Nowym Sączu. Opowiedział on o konfiskatach dzwonów kościelnych w czasie I i II wojny światowej oraz przykładach ukrywania przez parafian dzwonów w wybranych miejscowościach. Następnie

wszyscy udali się na pobliski cmentarz parafialny. Tam najpierw wszyscy przeszli pod kaplicę ufundowaną przez księdza Mikołaja Zagórskiego proboszcza w Nowym Rybiu w latach 1864 – 1894. W podziemiach tej kaplicy spoczywa ks. Mikołaj Zagórski oraz członkowie jego rodziny. W tym miejscu uczestnicy spaceru poznali życiorys księdza Mikołaja Zagórskiego, który między innymi brał udział w powstaniu styczniowym. Potem wszyscy obejrzeli odnowioną zabytkową drewnianą kostnicę. Spacer zakończył się dyskusją na temat starych ponad stuletnich nagrobków znajdujących się na tej nekropolii a zagrożonych likwidacją.



W niedzielę 5 września 2021 roku w Tymbarku odbył się ostatni w tym sezonie spacer historyczny pt. „Józef Marek, sady owocowe i Podhalańska Spółdzielnia Owocarska”. Spacer rozpoczął się przy bramie głównej cmentarza parafialnego, gdzie przybyłych uczestników przywitał prowadzący spacer Karol Wojtas. Następnie wszystkich powitała Prezes Lokalnej Organizacji Turystycznej Powiatu Limanowskiego – Agata Zięba.



Po wprowadzeniu w temat spaceru wszyscy przeszli do grobu inżyniera Józefa Marka (1900 – 1958), gdzie Karol Wojtas przybliżył jego życiorys oraz zasługi dla Ziemi Limanowskiej. Uczestnicy spaceru dowiedzieli się także o okolicznościach przybycia na Ziemię Limanowską młodego Józefa Marka oraz o historii powstania Górskiej Szkoły Rolniczej w Łososinie Górnej w której inżynier Marek był długoletnim nauczycielem. Uczestnicy poznali także idee gospodarki górskiej które przyświecały działaniom inż. Jana Drożdża i inż. Józefa Marka na terenie powiatu limanowskiego. Potem wszyscy przeszli do grobowca rodziny Turskich a tam o Zofii Turskiej opowiedział uczestnikom spaceru Karol Wojtas. Następnie wszyscy przeszli na stację kolejową w Tymbarku. Tam uczestnicy spaceru dowiedzieli się o wyglądzie pierwotnego budynku dworca kolejowego zniszczonego przez Niemców w czasie II wojny światowej. Później prowadzący przedstawił historię budowy Kolei Transwersalnej oraz jej wpływ na rozwój gospodarczy Ziemi Limanowskiej. Następnie wszyscy przeszli pod budynek administracyjny zakładów w Tymbarku, gdzie omówiono dzieje

powstania Podhalańskiej Spółdzielni Owocarskiej oraz historię budowy poszczególnych budynków. W tym miejscu oprócz prowadzącego spacer Karola Wojtasa głos zabrał także Przemysław Bukowiec, który opowiedział między innymi o konspiracji w zakładzie w czasie II wojny światowej oraz roli Józefa Marka w zakładach w czasie okupacji. Uczestnicy spaceru w tym miejscu mogli zobaczyć archiwalne fotografie z czasów II wojny światowej oraz te prezentujące budowę poszczególnych budynków. Potem wszyscy przeszli pod dawny dwór rodziny Turskich „Nowy Dwór” gdzie dowiedzieli się o roli Zofii Turskiej w powstaniu zakładów w Tymbarku. Na zakończenie wszyscy przeszli obok budynku tak zwanego „Starego Dworu” Turskich i Myszkowskich, aby dotrzeć do miejsca, gdzie rozpoczął się spacer. Na zakończenie prowadzący spacer Karol Wojtas podsumował wszystkie dwanaście tegorocznych spacerów i przekazał podziękowania wszystkim za udział w poszczególnych wędrowkach.

Spacery Historyczne w Powiecie Limanowskim organizowane są przez Lokalną Organizację Turystyczną Powiatu Limanowskiego w ramach projektu „Spotkania z historią w Powiecie Limanowskim. Projekt realizowany jest przy wsparciu finansowym Województwa Małopolskiego.

[FOTORELACJA](#)



**Lokalna Organizacja Turystyczna
Powiatu Limanowskiego**

ul. Rynek 1, 34-600 Limanowa, tel. 14 644 10 10, e-mail: lot@limanowa.pl

SPACERY HISTORYCZNE W POWIECIE LIMANOWSKIM



KROTKE SPACERY HISTORYCZNE

2021

WIEKOWE SPACERY HISTORYCZNE

10 lipca - Limanowa - Łowiska G.

Współpraca z Muzeum Powiatu Limanowskiego, Muzeum Regionalne w Łowiskach G. i Muzeum Regionalne w Limanowej

17 lipca - Jankowice

Współpraca z Muzeum Powiatu Limanowskiego, Muzeum Regionalne w Jankowicach i Muzeum Regionalne w Limanowej

31 lipca - Dobos

Współpraca z Muzeum Powiatu Limanowskiego, Muzeum Regionalne w Dobosiu i Muzeum Regionalne w Limanowej

7 sierpnia - Kuznica Mała

Współpraca z Muzeum Powiatu Limanowskiego, Muzeum Regionalne w Kuznicy Małej i Muzeum Regionalne w Limanowej

21 sierpnia - Marawa Dobra

Współpraca z Muzeum Powiatu Limanowskiego, Muzeum Regionalne w Marawie Dobrej i Muzeum Regionalne w Limanowej

4 września - Nowe Rybki

Współpraca z Muzeum Powiatu Limanowskiego, Muzeum Regionalne w Nowych Rybkach i Muzeum Regionalne w Limanowej

11 lipca - Ulanów

Współpraca z Muzeum Powiatu Limanowskiego, Muzeum Regionalne w Ulanowie i Muzeum Regionalne w Limanowej

18 lipca - Włocławek

Współpraca z Muzeum Powiatu Limanowskiego, Muzeum Regionalne w Włocławku i Muzeum Regionalne w Limanowej

1 sierpnia - Łukowice

Współpraca z Muzeum Powiatu Limanowskiego, Muzeum Regionalne w Łukowicach i Muzeum Regionalne w Limanowej

8 sierpnia - Młodziejów

Współpraca z Muzeum Powiatu Limanowskiego, Muzeum Regionalne w Młodziejowie i Muzeum Regionalne w Limanowej

22 sierpnia - Sponow

Współpraca z Muzeum Powiatu Limanowskiego, Muzeum Regionalne w Sponowie i Muzeum Regionalne w Limanowej

5 września - Tymocin

Współpraca z Muzeum Powiatu Limanowskiego, Muzeum Regionalne w Tymocinie i Muzeum Regionalne w Limanowej

Wszystkie spacerowe szlaki są bezpłatne i dostępne dla wszystkich

Wszystkie spacerowe szlaki są bezpłatne i dostępne dla wszystkich. W przypadku trudności z dostępnością szlaków prosimy o kontakt z organizatorem spaceru.

Wszystkie spacerowe szlaki są bezpłatne i dostępne dla wszystkich



Podziękowania za współpracę i wsparcie

Zaproszenie na „Regionalne Smaki Powiatu Limanowskiego” z KGW Słopnice

W piątek, 10 września odbędzie się kolejna impreza promująca lokalne dziedzictwo kulinarne, kulturę oraz działalność Kół Gospodyń z terenu „Powiatu Limanowskiego”. Podczas kolejnej odsłony Regionalnych Smaków Powiatu Limanowskiego swoje produkty będą promować panie z Koła Gospodyń Wiejskich w Słopnicach.

Wydarzenie organizowane przez Starostwo Powiatowe w Limanowej odbędzie się w godzinach od 9: 00 do 13: 00 obok budynku Powiatowego Centrum Informacji Turystycznej na limanowskim rynku. W trakcie imprezy będzie można jak zawsze skosztować i nabyć wyśmienite, domowe i naturalne produkty, jak również wyjątkowe rękodzieło i ozdoby.

Serdecznie zapraszamy!

**W piątek odbędzie się XX
Sesji Rady Powiatu**

Limanowskiego

W piątek 10 września o godzinie 10.00 odbędzie się XX Sesja Rady Powiatu Limanowskiego.

Transmisja obrad będzie [dostępna tutaj](#).

Porządek obrad:

1. Otwarcie sesji.
2. Wnioski do porządku obrad.
3. Przyjęcie protokołu z XIX Sesji Rady Powiatu.
4. Wystąpienia zaproszonych gości.
 - zapytania radnych;
 - odpowiedzi.
5. Zapoznanie się z korespondencją oraz sprawami bieżącymi.
6. Sprawozdanie Starosty Limanowskiego z pracy Zarządu Powiatu w okresie pomiędzy sesjami.
7. Zapoznanie się ze sprawozdaniami z działań podejmowanych w roku 2020 przez Państwowe Gospodarstwo Wodne Wody Polskie na terenie powiatu limanowskiego.
8. Zapoznanie się ze sprawozdaniem z kontroli Komisji Rewizyjnej za okres od 1 grudnia 2020 r. do 30 czerwca 2021 r.
9. Zapoznanie się z informacją o poziomie wykonania kontraktu z NFZ w I półroczu 2021 r. oraz o bieżącej sytuacji finansowej Szpitala Powiatowego w Limanowej im. Miłosierdzia Bożego.
10. Zapoznanie się ze sprawozdaniem Zarządu Powiatu

Limanowskiego z dokonanych umorzeń wierzytelności jednostek organizacyjnych Powiatu Limanowskiego oraz ulg udzielonych w I półroczu 2021 r.

11. Zapoznanie się z:
12. a) informacją o przebiegu wykonania budżetu za I półrocze 2021 roku,
13. b) informacją o kształtowaniu się wieloletniej prognozy finansowej, w tym o przebiegu realizacji przedsięwzięć o których mowa w art. 226 ust 3 ustawy o finansach publicznych,
14. c) informacją o przebiegu wykonania planu finansowego za I półrocze 2021 roku Szpitala Powiatowego, przedłożoną Zarządowi Powiatu przez Dyrektora Szpitala.

PRZERWA W OBRADACH

12. Podjęcie uchwały w sprawie zmian w Wieloletniej Prognozie Finansowej Powiatu Limanowskiego.
13. Podjęcie uchwały w sprawie zmian w budżecie na 2021 r.
14. Podjęcie uchwały w sprawie zmiany Uchwały Nr XIX/202/21 Rady Powiatu Limanowskiego z dnia 24 czerwca 2021 roku w sprawie wyrażenia zgody na umorzenie z urzędu należności Firmy: Biuro Projektowe „BM Art. Projekt” spółka z ograniczoną odpowiedzialnością, w związku z umorzeniem postępowania egzekucyjnego przez organ egzekucyjny.
15. Podjęcie uchwały w sprawie wyrażenia zgody na zawarcie kolejnej umowy najmu lokalu, znajdującego się w budynku „C” Starostwa Powiatowego w Limanowej przy ul. J. Marka 9.
16. Podjęcie uchwały w sprawie nadania Statutu Domowi Pomocy Społecznej w Limanowej.
17. Podjęcie uchwały w sprawie nadania Statutu Domowi Pomocy Społecznej w Mszanie Dolnej.
18. Podjęcie uchwały w sprawie zmiany Uchwały Nr VIII/98/11 Rady Powiatu Limanowskiego z dnia 21 września 2011 r. w sprawie utworzenia jednostki budżetowej Powiatu Limanowskiego – Dom Pomocy Społecznej w Szczyrzycu i

nadania statutu jednostce.

19. Informacja o interpelacjach i zapytaniach Radnych.

20. Wnioski i oświadczenia Radnych.

21. Zakończenie obrad XX Sesji Rady Powiatu Limanowskiego.

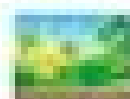
Już wkrótce rozpoczęcie kolejnej tury warsztatów serowarskich

W Wiejskim Domu Kultury w Pisarzowej odbędą się kolejne Warsztaty Serowarskie. Zajęcia rozpoczną się 14 września 2021 r. o godz. 15:00 i będą kontynuowane 15,20,21,27 i 28 września. Pod okiem doświadczonych instruktorów uczestnicy Warsztatów zdobędą praktyczne umiejętności wytwarzania różnego rodzajów serów metodami tradycyjnymi zachowując ekologiczność produkcji.

Idea zajęć nawiązuje do tradycji Górskiej Szkoły Rolniczej założonej przez inż. Jana Drożdża, który przed 100 lat temu rozpoczął ten projekt edukacyjny mający rozwinąć w Karpatach Polskich typ gospodarki alpejskiej który do tej pory doskonale sprawdza się w krajach alpejskich.

Zainteresowani udziałem w szkoleniu proszeni są o zgłaszanie się po zapoznaniu się z regulaminem Warsztatów Serowarskich.

[4_Regulamin_wraz_z_Formularzem_PisarzowaPDF](#)



Projekt współfinansowany przez Unię Europejską ze środków budżetu UE, Program Regionalny Rozwoju Obszarów Wiejskich, Osi Priorytetowej 4 "Wzrost i rozwój obszarów wiejskich", przedsięwzięcie 4.1 "Wzrost i rozwój obszarów wiejskich", działanie 4.1.1 "Wzrost i rozwój obszarów wiejskich", przedsięwzięcie 4.1.1.1 "Wzrost i rozwój obszarów wiejskich", Program Regionalny Rozwoju Obszarów Wiejskich



Pierwsze na obszarze LSR

WARSZTATY

SEROWARSKIE

Zapraszamy do udziału w warsztatach serowarskich obejmujących produkcję serów metodami tradycyjnymi. Historia serowarstwa w Powiecie Limanowskim związana jest z gospodarką mleczną, a jej rozwój jest ściśle powiązany z powstaniem Górskiej Szkoły Rolniczej w Łowoszynie Górnej, której w okresie międzywojennym doszłek dydaktyczny był znany i podziwiany w Polsce jak i poza jej granicami. Warsztaty obejmują 36 godzin praktycznej nauki sztuki wytworzenia serów jak i produktów opartych na przetworstwie mleka.

Bliższe informacje dotyczące udziału w warsztatach serowarskich umieszczone są na stronie portalu Ziemia Limanowska.



Organizator



Partnerzy



Współorganizatorzy



Wykonawca



Wykonawca: **Centrum**
 Wzrost i rozwój obszarów wiejskich - Lublin, ul. 11
 Wzrost i rozwój obszarów wiejskich - Lublin, ul. 11
 Wzrost i rozwój obszarów wiejskich - Lublin, ul. 11
 Wzrost i rozwój obszarów wiejskich - Lublin, ul. 11
 Wzrost i rozwój obszarów wiejskich - Lublin, ul. 11

źr.: Stowarzyszenie „Ziemia Limanowska”