

Literacka „podróż za jedną książkę”. Konkurs Miejskiej Biblioteki Publicznej w Limanowej

Limanowska Biblioteka otrzymała dofinansowanie z Ministerstwa Kultury, Dziedzictwa Narodowego i Sportu na zadanie „Literacka podróż za jedną książkę czyli „Majka z Siwego Brzegu powraca”.

Tematem przewodnim projektu są zmiany, które zachodzą w limanowskiej przestrzeni czytelniczej, a przewodnikiem po nich jest Majka, bohaterka książki Miry Jaworczakowej pt. „Majka z Siwego Brzegu”. Każde wydarzenie zaplanowane w projekcie nosi tytuł rozdziału z książki, przez co jest ściśle z nią związane. Zarówno pisarka jak i książka jest znana małym i dużym, dlatego będzie kłamrą łączącą pokolenia.

Skąd tytuł ? W 1966 r. Mira Jaworczakowa miała spotkanie autorskie z czytelnikami w Limanowej, której Oddział dla Dzieci mieścił się wówczas na Siwym Brzegu. Ta właśnie wizyta zaowocowała powstaniem książki „Majka z Siwego Brzegu”, opowiadającej o dziewczynce z Limanowej i bibliotece na Siwym Brzegu. W ostatnim czasie MBP w Limanowej zmieniła siedzibę i z powrotem wróciła na Siwy Brzeg. To wspaniała okazja, by wrócić do tych czasów, odświeżyć wspomnienia starszych, zaznajomić młodych z tymi zdarzeniami i zachęcić do czytania!

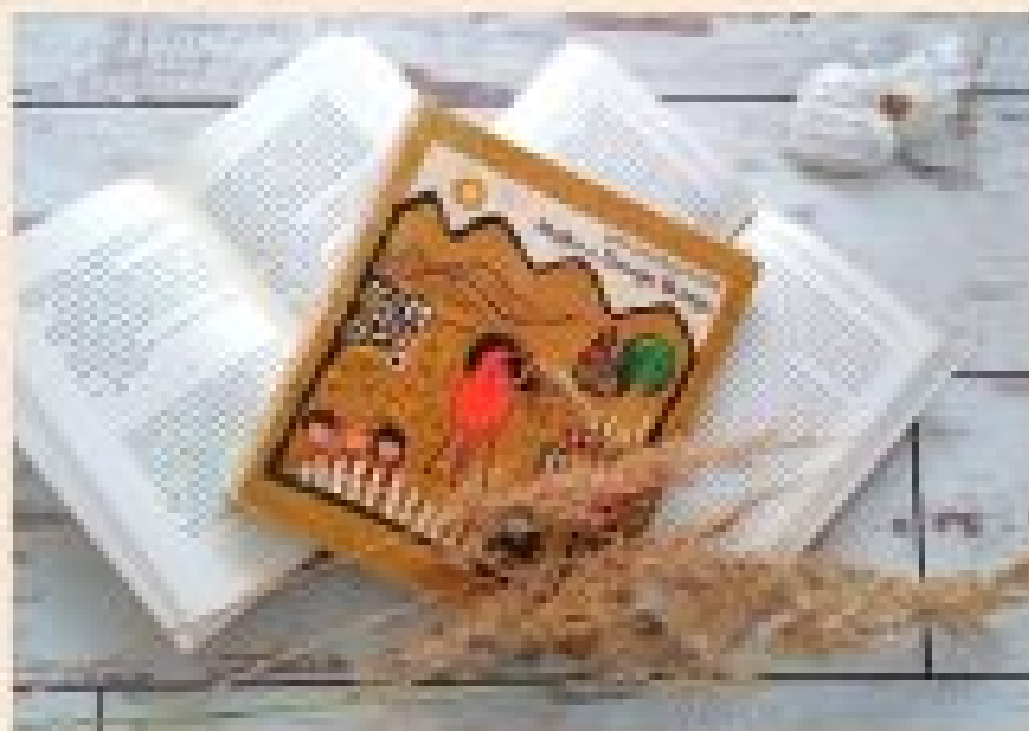
Projekt pt.: „Literacka podróż za jedną książkę czyli Majka z Siwego Brzegu powraca” obejmie cykl spotkań autorskich z pisarzami dla dzieci, warsztaty artystyczne promujące książkę, połączone z akcjami happeningowymi, spotkanie dla młodzieży ze znanym youtuberem Marcinem Okoniewskim, konkurs literacki w formie online na temat biblioteki marzeń oraz uroczyste podsumowanie w bibliotece na Siwym Brzegu, połączone z

podsumowaniem konkursu, paradą bajek i warsztatami rysowania karykatur, adresowane do uczestników projektu /dzieci, młodzież, seniorzy/.

Wraz z MBP w Limanowej zapraszamy do wyruszenia w literackie ślady razem z Majką z Siwego Brzegu.

„Dofinansowano ze środków Ministra Kultury, Dziedzictwa Narodowego i Sportu pochodzących z Funduszu Promocji Kultury”

"Literacka podróż za jedną książkę czyli Majka z Siwego Brzegu powraca"



Co w programie?

1. Konkurs literacki online: "Naprawdę nasza" czyli bajka o bibliotece marzeń;
2. Warsztaty artystyczne;
3. Spotkania autorskie z Barbarą Gawryluk i Jadwigą Marzec;
4. Spotkanie z youtuberem Marcinem Okoniewskim;
5. Warsztaty rysowania karykatur i bal bajek.

Rozporządzenie w sprawie zwalczania wysoce zjadliwej grypy ptaków

Wojewoda Małopolski Łukasz Kmita wydał rozporządzenie zmieniające rozporządzenie w sprawie zwalczania wysoce zjadliwej grypy ptaków (HPAI) na terenie powiatu nowosądeckiego i limanowskiego.

Wprowadzone zmiany dotyczą m.in.: obszaru zapowietrzonego i zagrożonego wystąpieniem wysoce zjadliwej grypy ptaków:

Za obszar zapowietrzony wysoce zjadliwą grypą ptaków (HPAI), zwany dalej „obszarem zapowietrzonym”, uznaje się teren ograniczony:

1) od strony północnej: północnymi granicami administracyjnymi miejscowości: Męcina (gm. Limanowa), Kłodne (gm. Limanowa), północną i wschodnią miejscowości Chomranice (gm. Chełmiec), wschodnią miejscowości Wola Marcinkowska (gm. Chełmiec), północnymi miejscowości: Trzetrzewina (gm. Chełmiec), Biczyce Górne (gm. Chełmiec), Chełmiec (gm. Chełmiec);

2) od strony wschodniej i południowej: wschodnimi granicami administracyjnymi miejscowości: Chełmiec (gm. Chełmiec), Mała Wieś (gm. Chełmiec), Świniarsko (gm. Chełmiec), wschodnią, południową i zachodnią miejscowości Podrzecze (gm. Podegrodzie), południowo-zachodnią miejscowości: Chochorowice (gm. Podegrodzie), Trzetrzewina (gm. Chełmiec), południową miejscowości Wysokie (gm. Limanowa), wschodnią miejscowości Długołęka-Świerkla (gm. Podegrodzie), wschodnią i południową

miejsowości Mokra Wieś (gm. Podegrodzie), południowymi miejscowości: Owieczka (gm. Łukowica), Jadamwoła (gm. Łukowica),

3) od strony zachodniej: zachodnią granicą administracyjną miejscowości Jadamwoła (gm. Łukowica), zachodnią i północną miejscowości Łukowica (gm. Łukowica), północną miejscowości Stronie (gm. Łukowica), zachodnimi miejscowości: Długołęka-Świerkla (gm. Podegrodzie), Wysokie (gm. Limanowa) i dalej w miejscowości Męcina (gm. Limanowa) w kierunku północno-wschodnim ok. 150 m do ciek w wodnego zlokalizowanego na działce nr 1295/1. Wzdłuż tego ciek w wodnego w kierunku północnym do potoku Smolnik i dalej tym potokiem w kierunku zachodnim ok. 190 m, a następnie ciek w wodnym biegnącym wzdłuż drogi powiatowej nr 1551 K w kierunku północno-zachodnim do zachodniej granicy administracyjnej miejscowości Męcina i dalej tą granicą w kierunku północnym.

2. Za obszar zagrożony wystąpieniem wysoce zjadliwej grypy ptaków (HPAI), zwany dalej „obszarem zagrożonym”, uznaje się teren ograniczony:

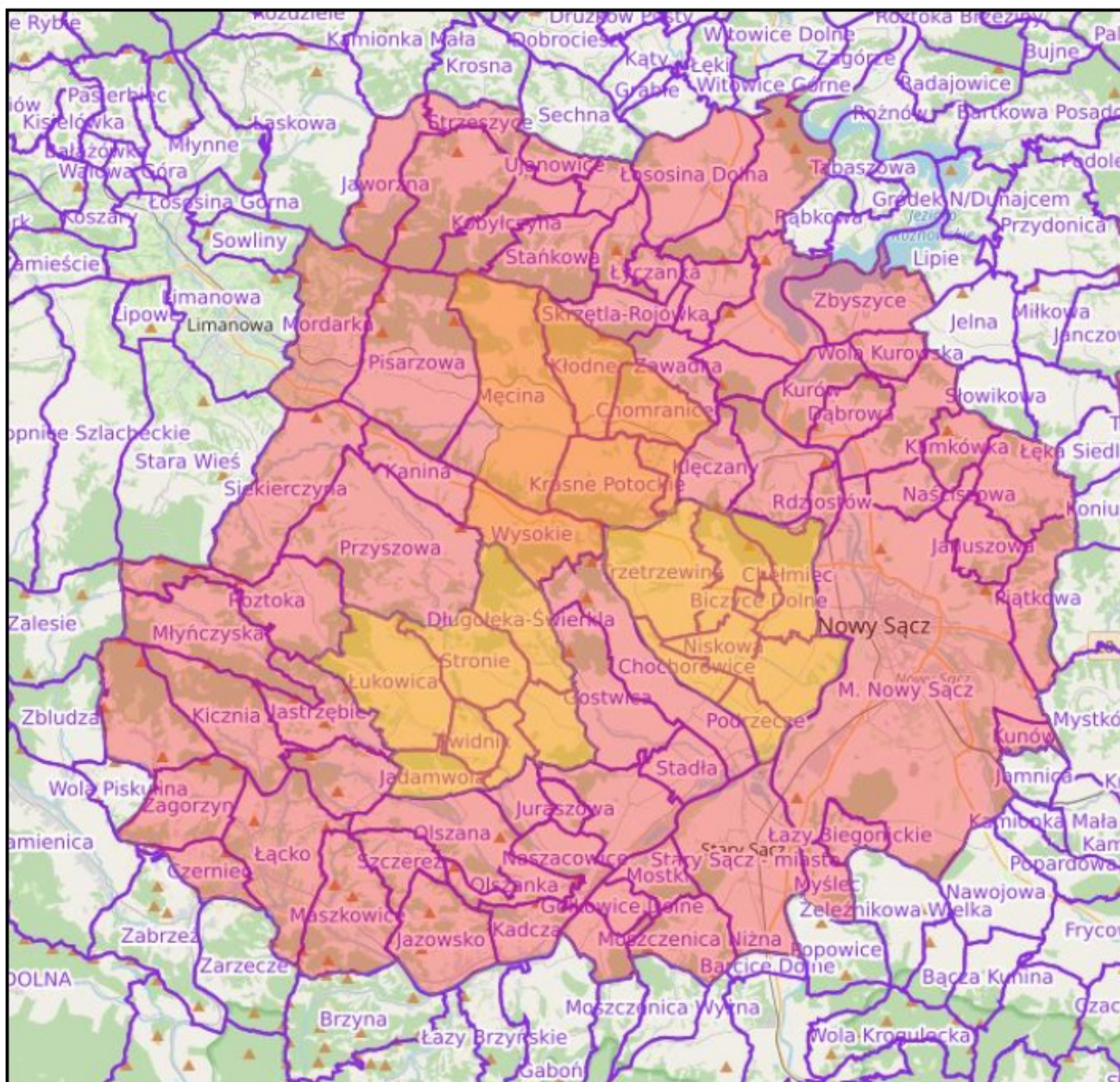
1) od strony północnej: północnymi granicami administracyjnymi miejscowości: Jaworzna (gm. Laskowa), Strzeszyce (gm. Laskowa), Ujanowice (gm. Laskowa), Żbikowice (gm. Łososina Dolna), Łososina Dolna, (gm. Łososina Dolna), Biłsko (gm. Łososina Dolna),

2) od strony wschodniej: wschodnią granicą administracyjną miejscowości: Biłsko (gm. Łososina Dolna), północnymi i wschodnimi miejscowości: Tęgoborze (gm. Łososina Dolna) i Zbyszyce (gm. Gródek nad Dunajcem), wschodnią miejscowości Woła Kurowska (gm. Chełmiec), północną i wschodnią miejscowości Ubiad (Chełmiec), północną miejscowości Klimkówka (gm. Chełmiec), północnymi i wschodnimi miejscowości: Librantowa (gm. Chełmiec) i Boguszowa (gm. Chełmiec), wschodnimi miejscowości: Piątkowa (gm. Chełmiec) i Nowy Sącz, wschodnią i południową miejscowości Kunów (gm. Chełmiec),

południowo-wschodnią i południową Nowego Sącza, południową miejscowości Łazy Biegonickie (gm. Stary Sącz), wschodnią i południową miejscowości Myślec (gm. Stary Sącz), wschodnią Starego Sącza (gm. Stary Sącz);

3) od strony południowej: południowymi granicami miejscowości: Stary Sącz (gm. Stary Sącz), Moszczenica Niżna (gm. Stary Sącz), Gołkowice Górne (gm. Stary Sącz), Kadcza (gm. Łącko), Jazowsko, (gm. Łącko), Maszkowice (gm. Łącko), Łącko (gm. Łącko) i Czerniec (gm. Łącko),

4) od strony zachodniej: zachodnimi granicami miejscowości: Czerniec (gm. Łącko), Zagorzyn (gm. Łącko), Woła Kosnowa (gm. Łącko), Młyńczyska (gm. Łukowica), Roztoka (gm. Łukowica), Siekierczyna (gm. Limanowa), Mordarka (gm. Limanowa), Jaworzna (gm. Laskowa).



- obszar zapowietrzony
- obszar zagrożony

Rozporządzenie określa nakazy i zakazy w gospodarstwach będących w obszarze zapowietrzonym i zagrożonym oraz precyzuje zasady oznakowania ww. stref poprzez umieszczenie tablic informacyjnych na drogach publicznych. Ponadto powierza wykonanie konkretnych obowiązków właściwych dla ich realizacji adresatom w celu eliminacji choroby zakaźnej, w przypadku wystąpienia której mają zastosowanie zarówno przepisy prawa ogólnego, jak i prawa miejscowego.

Treść rozporządzenia [tutaj](#).

Ostrzeżenie meteorologiczne – intensywne opady śniegu

Biuro Prognoz Meteorologicznych w Krakowie wystosowało komunikat dla powiatów województwa małopolskiego. Prognozowane są opady śniegu o natężeniu umiarkowanym powodujące przyrost pokrywy śnieżnej do 20 cm, a w rejonach położonych powyżej 600 m n.p.m do 30 cm.

Ostrzeżenie jest ważne dla powiatu limanowskiego od godz.12:00 dnia 14.04.2021 r. do godz.18:00 dnia 15.04.2021r. Prawdopodobieństwo zdarzenia wynosi 80%.

„Literatura bez Granic – transgraniczne związki literackie”. Konkurs plastyczny w Miejskiej Bibliotece Publicznej w Limanowej

Rozpoczęła się realizacja mikroprojektu „Literatura bez granic – transgraniczne związki literackie”. Jego pierwsza część jest

skierowana do dzieci i będzie miała formę konkursu plastycznego.

Jego uczestnicy poznają trzy legendy z regionu Dolnego Kubina: Legenda o Jaskiniach Babiej Góry, o górach – Pilsko i Tanecznik i o Polskim królu i zbójnikach. Następnie ich zadaniem będzie wykonanie dowolnie wybraną techniką plastyczną ilustracji związanej z jedną ze wymienionych słowackich legend.

Treść legend słowackich oraz regulamin konkursu dostępne są w załącznikach:

- [REGULAMIN KONKURSU PLASTYCZNEGO](#)
- [Legenda Eva Kurjakova Pilsko i Tanecznik](#)
- [Legenda Eva Kurjakova Jaskinie Babiej Gory](#)
- [Legenda Renata MatuYkova Polski krol i zbojnicy](#)

Prace mogą być dostarczone osobiście lub drogą pocztową do 30 czerwca br. Pytania można kierować mailowo na adres instruktor@mbp.limanowa.pl lub telefonicznie: 18 3372140.

Mikroprojekt jest dofinansowany z Europejskiego Funduszu Rozwoju Regionalnego oraz budżetu państwa za pośrednictwem Euroregionu „Tatry” w ramach Programu Interreg V-A Polska-Słowacja 2014-2020.

źr. : MBP w Limanowej

Możliwość uzyskania wsparcia w projekcie "Małopolski Tele-Anioł"

Powiatowe Centrum Pomocy Rodzinie przypominamy o możliwości bezpłatnego udziału w projekcie "Małopolski Tele-Anioł". Jest on skierowany do osób niesamodzielnych mieszkających na terenie województwa małopolskiego, które ze względu na wiek, stan zdrowia lub niepełnosprawność wymagają opieki lub wsparcia.

Osoby, które chcą uczestniczyć w projekcie muszą spełnić wymienione poniżej kryteria:

1. mieszkać (tzn. przebywać z zamiarem stałego pobytu) na terenie województwa małopolskiego;
2. być osobą niesamodzielną, która ze względu na wiek/stan zdrowia/niepełnosprawność wymaga opieki lub wsparcia w związku z niemożnością samodzielnego wykonywania co najmniej jednej z podstawowych czynności dnia codziennego;
3. wyrazić na piśmie świadomą zgodę na udział w projekcie i przetwarzanie danych osobowych niezbędnych podczas realizacji projektu;
4. wyrazić na piśmie świadomą zgodę na przeprowadzenie oceny sytuacji materialno-życiowej;
5. wyrazić na piśmie świadomą zgodę na objęcie opieką zgodnie z przygotowanym Indywidualnym Planem Wsparcia i Opieki.

Zakres wsparcia w ramach projektu obejmuje następujące obszary:

1. TELEOPIEKA – zapewnienie wszystkim Uczestnikom/czkom projektu możliwości całodobowego przekazania informacji o potrzebie wezwania pomocy w przypadku zagrożenia życia, zdrowia lub bezpieczeństwa poprzez kontakt z Centrum Teleopieki.

- Każdy Uczestnik/czka projektu otrzyma opaskę bezpieczeństwa na nadgarstek wyposażoną w przycisk SOS (alarmowy) i kartę SIM z możliwością połączenia głosowego z Centrum Teleopieki;
- Opaski bezpieczeństwa służą do natychmiastowego wezwania pomocy w przypadku zagrożenia życia, zdrowia lub bezpieczeństwa. Urządzenie łączy się z ratownikiem medycznym, który udziela adekwatnej do sytuacji oraz możliwości pomocy w tym m.in.: informuje osoby wskazane do kontaktu o potrzebie udzielenia pomocy, udziela porady lub wzywa pogotowie lub inne służby ratunkowe – jeśli sytuacja tego wymaga;
- Centrum Teleopieki funkcjonuje 24/7/365 oraz zapewnia możliwość całodobowego przekazania informacji o potrzebie wezwania pomocy;
- Uczestnicy/czki projektu będą mogli wykorzystywać opaski bezpieczeństwa także do kontaktu z asystentami Centrum Teleopieki uzyskując wsparcie w zakresie pomocy w sprawach życia codziennego, informację o możliwych formach pomocy społecznej, dostępnych formach aktywizacji społeczno-ruchowej i kulturalnej w najbliższej okolicy, a także w razie potrzeby kontaktu, osamotnienia, potrzeby rozmów na tematy codzienne – w tym również wsparcie psychologa;
- Decyzja o przyznaniu osobie niesamodzielnej opaski bezpieczeństwa będzie poprzedzona każdorazowo indywidualną oceną sytuacji materialnej i życiowej (rodzinnej i zawodowej) danej osoby niesamodzielnej oraz

opiekunów faktycznych tej osoby;

- Urządzenie do teleopieki jest przekazywane Uczestnikowi/czce na okres jego udziału w projekcie.

2.USŁUGI OPIEKUŃCZE/SĄSIEDZKIE ŚWIADCZONE W MIEJSCU ZAMIESZKANIA

- Usługi opiekuńcze świadczone w miejscu zamieszkania obejmują w szczególności:
 - pomoc w zaspakajaniu codziennych potrzeb życiowych (np. czynności związane z dostarczaniem produktów żywnościowych, przygotowaniem lub dostarczaniem posiłków, pomoc w spożywaniu posiłków lub karmienie, czynności związane z prowadzeniem gospodarstwa domowego, w tym utrzymywanie porządku i czystości w najbliższym otoczeniu (w mieszkaniu/domu), czystości odzieży, bielizny osobistej, pościelowej, stołowej i ręczników, dokonywanie niezbędnych zakupów oraz regulowanie opłat domowych, czynności dotyczące prowadzenia spraw osobistych, w tym pomoc w załatwianiu spraw urzędowych i pomoc w dostępie do świadczeń zdrowotnych, czynności dotyczące zagospodarowania w aktywny sposób czasu wolnego, pomoc przy przemieszczaniu się);
 - opiekę higieniczną (np. czynności związane z utrzymaniem higieny osobistej, pomoc przy załatwianiu potrzeb fizjologicznych, zmianę pieluchomajtek z uwzględnieniem czynności higieniczno-pielęgnacyjnych, pomoc przy ubieraniu się, zmianie bielizny osobistej, zmianę bielizny pościelowej, układanie osoby leżącej w łóżku i pomoc przy zmianie pozycji);
 - pielęgnację zaleconą przez lekarza, która obejmuje czynności pielęgnacyjne wynikające z przedłożonego zaświadczenia lekarskiego lub dokumentacji medycznej, uzupełniające w stosunku do

- pielęgniarstwa opieki środowiskowej;
- zapewnienie kontaktów z otoczeniem (np. czynności wspomagające nawiązanie, utrzymywanie i rozwijanie kontaktów z rodziną, osobami z bliskiego otoczenia osoby korzystającej z usług oraz społecznością lokalną, ukierunkowane na budowanie sieci wsparcia dla osoby korzystającej z usług, czynności wspomagające uczestnictwo w życiu społeczności lokalnej).
- Sąsiedzkie usługi opiekuńcze obejmują wspieranie osoby niesamodzielnej i pomoc w podstawowych, codziennych czynnościach domowych i życiowych, w szczególności:
 - pomoc w dokonywaniu zakupów podstawowych artykułów;
 - pomoc w przygotowywaniu i podawaniu posiłków;
 - pomoc w wykonywaniu prac porządkowych w domu/mieszkanie;
 - pomoc w praniu odzieży i bielizny;
 - pomoc w uiszczaniu opłat, w dotarciu do lekarzy, placówek i urzędów, w tym kontaktowanie się w sprawach urzędowych w imieniu osoby objętej usługą, towarzyszenie na spacerach;
 - informowanie rodziny lub właściwych służb o pogorszeniu stanu zdrowia lub sytuacjach kryzysowych;
 - odwiedziny w szpitalu – zlokalizowanym do 50 km od miejsca zamieszkania.
- Decyzja o przyznaniu osobie niesamodzielnej usługi teleopieki, usług opiekuńczych/sąsiedzkich w miejscu zamieszkania jest poprzedzona każdorazowo indywidualną oceną sytuacji materialnej i życiowej (rodzinnej i zawodowej) danej osoby niesamodzielnej oraz opiekunów faktycznych tej osoby.
- Usługa opiekuńcza jest świadczona w miejscu zamieszkania osoby niesamodzielnej, z uwzględnieniem jej bliskiego otoczenia.
- Zakres wsparcia i wymiar godzinowy usług opiekuńczych i

sąsiedzkich usług opiekuńczych określany jest indywidualnie dla każdego Uczestnika/czki projektu w Indywidualnym Planie Wsparcia i Opieki, a następnie kontrakcie trójstronnym.

Poniżej udostępniamy szczegółowy opis projektu, a także jego regulamin wraz z formularzem zgłoszeniowym do pobrania:

[REGULAMIN REKRUTACJI I UDZIAŁU W PROJEKCIE pn. „Małopolski Tele-Anioł”](#)

[FORMULARZ ZGŁOSZENIOWY UDZIAŁU W PROJEKCIE pn. „Małopolski Tele-Anioł”](#)

Do Urzędu należy złożyć lub przesłać TYLKO formularz zgłoszeniowy udziału w projekcie (adres do korespondencji: Urząd Marszałkowski Województwa Małopolskiego w Krakowie, ul. Racławicka 56, 30-017 Kraków).

Informacje dotyczące wypełnienia formularza zgłoszeniowego można uzyskać telefonicznie pod numerem: 12 61-60-611 lub pisząc na adres e-mail: teleopieka@umwm.malopolska.pl

Dzień Pamięci Ofiar Zbrodni Katyńskiej

13 kwietnia w całej Polsce obchodzony jest Dzień Pamięci Ofiar Zbrodni Katyńskiej. To właśnie 13 kwietnia 1943 r. świat obiegła informacja o odkryciu w lesie pod Katyniem grobów zamordowanych przez Sowieców polskich oficerów.

W 81. rocznicę Zbrodni Katyńskiej Starosta Limanowski Mieczysław Uryga wraz z Wicestarostą Agatą Zięba złożyli kwiaty przed „Tablicami Katyńskimi” – upamiętniającymi ofiary II Wojny Światowej przy Bazylice Matki Boskiej Bolesnej w Limanowej.

KONDOLENCJE

Głębokie wyrazy żalu i współczucia dla rodziny

Ś.P. JERZEGO ZACHARKO
WICESTAROSTY TATRZAŃSKIEGO

składają
Mieczysław Uryga
Starosta Limanowski
wraz z Zarządem Powiatu

Ewa Filipiak
Przewodnicząca Rady Powiatu Limanowskiego
wraz z Radą Powiatu

KONDOLENCJE

Głębokie wyrazy żalu i współczucia dla

Bogusława Kowalskiego
Dyrektora Wydziału Ochrony Środowiska, Rolnictwa i Leśnictwa

z powodu śmierci
TATY
składają

Mieczysław Uryga
Starosta Limanowski
wraz z Zarządem Powiatu
oraz pracownicy
Starostwa Powiatowego w Limanowej

Msza Św. pogrzebowa odbędzie się 15 kwietnia br. (czwartek) w
Bazylice Matki Boskiej Bolesnej w Limanowej o godz. 13.30.

Ostrzeżenie meteorologiczne – intensywne opady śniegu

Biuro Prognoz Meteorologicznych w Krakowie wystosowało komunikat dla powiatów województwa małopolskiego. Prognozowane są opady śniegu powodujące przyrost pokrywy śnieżnej od 30 cm do 40 cm, a w górach od 40 cm do 50 cm.

Ostrzeżenie jest ważne dla powiatu limanowskiego od godz.02:00 dnia 13.04.2021 r. do godz.14:00 dnia 14.04.2021r. Prawdopodobieństwo zdarzenia wynosi 80%.

Darmowe **wsparcie**
psychologiczne dla młodzieży
z terenu Powiatu

Limanowskiego

Jesteś zmęczony/a obecną sytuacją? Twój nastrój od dłuższego czasu jest obniżony? Nie radzisz sobie ze stresem, samotnością i niepewnością? Czujesz się źle? Nie radzisz sobie z nową rzeczywistością, przytłacza Cię ona?

Przyjdź do nas po darmowe wsparcie. Pozostajesz całkowicie anonimowy/anonimowa.

Informujemy, że w trudnym dla młodzieży czasie spowodowanym pandemią koronawirusa SARS-CoV-2 i nauczaniem zdalnym Powiatowe Centrum Pomocy Rodzinie w Limanowej uruchamia **wsparcie psychologiczne** w zakresie skutków izolacji.

Rozmowa z psychologiem (telefoniczna lub w siedzibie Centrum) możliwa jest od poniedziałku do piątku w godzinach 7:15-15:15 oraz w każdy wtorek w godzinach 15:30-17:00. Chęć skorzystania z pomocy wymaga telefonicznego uzgodnienia terminu (**18 33 75 826 lub 18 33 37 912**).

Dodatkowo pomocy psychologicznej udzielają:

– Ośrodek Interwencji Kryzysowej w Nowym Sączu, ul. Tarnowska 28, 33-300 Nowy Sącz, tel. 18 4490494 lub 18 4490491

– Poradnia Psychologiczno – Pedagogiczna w Limanowej, ul. Zygmunta Augusta 8, 34-600 Limanowa, tel. 18 3371737

– Poradnia Zdrowia Psychicznego dla Dzieci i Młodzieży, ul. Witosa 3/2, 34-600 Limanowa, tel. 18 3375570

– Lokalny Punkt Konsultacyjny ds. uzależnienia i innych problemów psychicznych, ul. Piłsudskiego 61, 34-600 Limanowa, tel. 734136341

– Dzienny Dom Wsparcia dla Dzieci i Młodzieży „Lokomotywa”, ul. Krakowska 8, 34-600 Limanowa, tel. 787519139