

# Już wkrótce rozpoczęcie Ogólnopolskiego Konkursu Wiedzy o Podatkach

Śląski Oddział KIDP od 2008 roku organizuje Konkurs Wiedzy o Podatkach, który corocznie jest objęty patronatem Wojewódzkiego Kuratora Oświaty, a od kilku lat honorowym patronatem Ministra Finansów. Organizacja tegorocznej edycji uległa modyfikacji. Do organizacji konkursu zostały wprowadzone następujące zmiany:

1. Ogólnopolski Konkurs Wiedzy o Podatkach odbędzie się 23 czerwca 2021 r. w godzinach od 10.00 do 18.00 zdalnie, za pomocą platformy moodle. Uczestnik konkursu będzie miał 30 minut na rozwiązanie testu licząc od momentu kliknięcia na START.

2. Część pisemna i ustna konkursu została zastąpiona testem do rozwiązania na platformie moodle. Test będzie zawierał 30 pytań z podatku dochodowego od osób fizycznych i prawnych, z podatku VAT oraz Ordynacji Podatkowej jak również z Ustawy o doradztwie podatkowym. Nie będzie tematu przewodniego konkursu. Ustawy dotyczące powyższych podatków i nie tylko tych, instrukcja, link do platformy moodle oraz wszelkie dane dotyczące konkursu znajdują się na naszej stronie [silesia.kidp.pl](http://silesia.kidp.pl)

3. Ogólne zasady udziału w konkursie: zapraszamy uczniów do udziału w konkursie jak również pozostałe osoby do sprawdzenia swojej wiedzy podatkowej. W konkursie mogą wziąć udział uczniowie szkół ponadpodstawowych, którzy są urodzeni maksymalnie w roku 2001 lub później.

4. Równocześnie osoby zainteresowane tematyką podatkową będą mogły (poza konkursem) zweryfikować oraz poszerzyć swoją wiedzę o podatkach.

5. Przyczyny i przeszkody techniczne nie uprawniają do powtórnego przystąpienia do konkursu.

6. Zorganizowanie Finału Ogólnopolskiego Konkursu Wiedzy o Podatkach i wyłonienie laureatów odbędzie się na takich samych zasadach jak w latach poprzednich o ile pozwoli na to sytuacja pandemiczna w kraju. W przeciwnym wypadku laureaci konkursu zostaną wyłonieni poprzez udział w dodatkowych testach.

7. Ze względu na zmianę formy nie ma już konieczności przesyłania do Regionalnych Oddziałów KIDP kart zgłoszeniowych ucznia. Każdy uczeń, który przystąpi do rozwiązania testu automatycznie traktowany będzie jako uczestnik konkursu.

- [Konkurs Wiedzy o Podatkach\\_przedsiębiorcy WoP](#)
- [Konkurs Wiedzy o Podatkach\\_m](#)
- [konkurs podatkowy opcja 2](#)
- [konkurs podatkowy](#)

---

## **Bank Projektów Turystycznych – trwa nabór zgłoszeń**

W ramach prac nad Strategią Rozwoju Turystyki dla Województwa Małopolskiego do 2030 r. Departament Turystyki uruchamia tzw. Bank Projektów Turystycznych, który ma służyć rozpoznaniu potrzeb w regionie w zakresie rozwoju produktów i ofert

**turystycznych. Wnioski z tej analizy staną się podstawą do sformułowania założeń rozwoju turystyki w Małopolsce do 2030 r.**

Bank Projektów Turystycznych polega ma na celu wstępne zidentyfikowanie projektów o zasięgu ponadlokalnym, których realizacja powinna angażować różnych partnerów i tworzyć produkt i/lub ofertę turystyczną w układzie sieciowym. Swoje pomysły i potrzeby do Banku Projektów Turystycznych mogą zgłaszać podmioty z Województwa Małopolskiego m.in: jednostki samorządu terytorialnego, przedsiębiorcy , organizacje pozarządowe, przedstawiciele zrzeszeń branżowych, uczelni oraz instytucji kultury .

Nabór zgłoszeń potrwa do 18 czerwca 2021 r.

Szczegółowe informacje dotyczące Banku Ofert Turystycznych można znaleźć na stronach internetowych:

- [www.malopolska.pl](http://www.malopolska.pl)
- <http://strategiarozwojuturystyki.malopolskie.pl/index.php>

źr.: [mot.krakow.pl](http://mot.krakow.pl)

---

**Posiedzenie Konwentu  
Burmistrzów i Wójtów w**

# Starostwie Powiatowym w Limanowej

2 czerwca w Sali Konferencyjnej Starostwa Powiatowego w Limanowej odbył się Konwent Wójtów i Burmistrzów. Tematem posiedzenia było przygotowanie wspólnego wniosku do Kancelarii Prezesa Rady Ministrów dotyczącego propozycji zmian w projekcie „Samorząd 3.0 Rozwój bez Barrier”.

Na wstępie Przewodniczący Konwentu Władysław Sadowski przywitał uczestników posiedzenia oraz przekazał w imieniu wszystkich zebranych włodarzy gratulacje dla Wójta gminy Laskowa – Piotra Stacha, który w maju br. został odznaczony przez Premiera RP Mateusza Morawieckiego Honorową Odznaką za Zasługi na Rzecz Samorządu Terytorialnego.

Podczas konwentu omówiono oraz ustalono propozycje wprowadzenia zmian w projekcie pn. „Samorząd 3.0 – Rozwój Bez Barrier”. Projekt ten ma na celu wprowadzenie reform i zmian legislacyjnych pozwalających na szybszy rozwój lokalnych społeczności oraz realizację zadań inwestycyjnych służących potrzebom mieszkańców.



---

# Dofinansowanie dla projektu Lokalnej Organizacji Turystycznej Powiatu Limanowskiego

W ramach konkursu Małopolska Gościnnie co roku Województwo Małopolskie wspiera tworzenie nowych produktów turystycznych oraz utrzymanie istniejącej infrastruktury. W tegorocznym konkursie Lokalna Organizacja Turystyczna Powiatu Limanowskiego złożyła projekt pn. Modernizacja i doposażenie infrastruktury turystycznej w Beskidzie Wyspowym i Gorcach i otrzymała dofinansowanie w kwocie 50 000 zł.

W ramach pozyskanych środków w miejscowości Zalesie przy drodze powiatowej w miejscu, który zaczyna się szlak na górę Modyń znajduje się parking, który LOT planuje zagospodarować pod cele turystyczne tworząc punkt wypoczynkowy. Wykonana zostanie altana z ławostółem, tablice turystyczne z mapą i atrakcjami. Na tablicy zostanie wykonana panorama z drona wykonana z Modyni z opisanymi szczytami. Zakupione zostaną ławki, których część trafi do punktu wypoczynkowego a część zostanie zamontowana przy szlaku na Modyń.

*Modyń jest nazywaną górą zakochanych więc ławeczki zostaną oznakowane dla zakochanych stosownymi komunikatami. Punkt zyska także oznakowanie z drogi powiatowej, wykonane zostaną stojaki rowerowe oraz zakupiona zostanie stacja naprawy rowerów – dodaje Agata Zięba, Prezes Lokalnej Organizacji Turystycznej Powiatu Limanowskiego.*

Planowane jest doposażenie deptaka spacerowego w miejscowości Szczawa. Deptak prowadzi szlakiem na Gorc. Planowane jest

również ustawienie ławek oraz tablic turystycznych oraz wykonane zostanie także oznakowanie deptaku z drogi Wojewódzkiej w Gminie Łukowica. W miejscowości Roztoka w punkcie widokowym Przełęcz Pod Ostrą odświeżona zostanie altana z ławostołem, zakupione zostaną stojaki rowerowe oraz powstanie tablica turystyczna. Przeprowadzone zostaną prace porządkujące teren. W Gminie Limanowa w Starej Wsi na parkingu Pod Ostrą planowane jest wykonanie tablicy turystycznej na wiacie przy parkingu, stojaków rowerowych oraz stacji naprawy rowerów. W ramach projektu powstaną też profesjonalne zdjęcia atrakcji zlokalizowanych przy trasie VELO Limanowski oraz spot promujący trasy rowerowe.

W ramach VELO Limanowski w miejscowości Kamienica, Słopnice Gmina Limanowa w projekcie nie przewidziano na dwóch parkingach stacji napraw rowerów. Konieczny jest zakup ławek wzdłuż ścieżki rowerowej na odcinku od Kamienicy, przez Szczawę do Słopnic. Planowany jest zakup i montaż stojaków rowerowych. Na odcinku 14 km ścieżki rowerowej planowany jest montaż tablic prezentujących atrakcje turystyczne i przyrodnicze.

źr.: LOT Limanowa

---

## **Promocja książki Kariny Gamoń „Fabryka w ciele tyka”**

1 czerwca w Dzień Dziecka odbyła się promocja książeczki pt. „Fabryka w ciele tyka” autorstwa Pani Kariny Gamoń. Z tej okazji w spotkaniu z autorką w Szpitalu Powiatowym w Limanowej uczestniczyły dzieci, które wykonały ilustracje do bajeczki.

Książeczka została wydana pod patronatem Starosty

## **Limanowskiego Mieczysława Urygi, Dyrektora Szpitala Marcina Radzięty oraz Radia RDN Nowy Sącz.**

Spotkanie promocyjne przebiegało w radosnej atmosferze. Starosta Limanowski Mieczysław Uryga wraz z Dyrektorem Szpitala Powiatowego im. Miłosierdzia Bożego w Limanowej złożyli gratulacje dla Pani Kariny Gamoń oraz wyrazili swoje uznanie dla twórczości literackiej oraz zaangażowania w liczne spotkania z dziećmi, podczas których w przystępny i zrozumiały sposób przekazuje podstawową wiedzę o organizmie człowieka oraz o funkcjonowaniu szpitala.

Książeczka „Fabryka w ciele tyka” to drugie wydawnictwo w dorobku autorki. Pierwsza pt. „Szpitalny domek” w ciepły i humorystyczny sposób opowiada o szpitalu, jego pracownikach i przyrządach medycznych. Z kolei „Fabryka w ciele tyka” to bajka, która wprowadza najmłodszych czytelników w świat ludzkiego ciała. Dzięki niej dzieci poznają główne organy ludzkie i ich sposób funkcjonowania. Bajeczka opisuje narządy ludzkie w wesoły i zaskakujący sposób, gdzie np. wątroba, żołądek przybierają postaci ludzkie, komunikują się, pokazują emocje i uczą. Przeżywają problemy życia codziennego przybliżając w przystępny sposób funkcjonowanie układów człowieka. Rymowane nie tylko wiersze uczą anatomii ludzkiego ciała, ale też przyjaźni miłości i relacji międzyludzkich.

Warto podkreślić, że wszystkie ilustracje do bajki wykonały dzieci. Wyróżnione prace wyłoniono w lutym 2020 roku, spośród ponad 70 rysunków, zgłoszonych do ogłoszonego wówczas konkursu. Autorzy ilustracji w książce to: Aleksandra Jabłońska, Wiktoria Wojtas, Oliwia Wojtas, Aleksandra Prusak, Martyna Wojcieszak, Antoni Król, Szymon Król, Joanna Garbacz, Aleksandra Garbacz, Piotr Mrozek, Paulina Gamoń, Tymoteusz Jonik, Patrycja Malec, Zuzanna Michałka, Aleksander Wójcik, Karolina Piwowar, Maria Ślimak, Iwona Jędrzejek, Oliwia Mamak, Anna Piwowar, Zuzanna Mrozek, Krystian i Franio Radzięta, Antek Woźniak, Szymon Bujak.

Marcin Radzięta pogratulował wszystkim dzieciom, które swymi umiejętnościami i pracą zapewniły oprawę graficzną bajeczki „Fabryka w ciele tyka”. W nagrodę każde z nich otrzymało od Autorki egzemplarz książki, słodkie upominki ufundowane przez Dyrektora Szpitala oraz pamiątki, które wręczył Starosta Limanowski Mieczysław Uryga. Spotkanie stało się także okazją do złożenia życzeń uczestniczącym w nim najmłodszym z okazji Dnia Dziecka, by w dalszym ciągu rozwijały swoje pasje i zainteresowania oraz by jak najdłużej cieszyli się życiem, w którym nie ma trosk i zmartwień.

Podczas spotkania Marcin Radzięta przekazał na ręce Pani Iwony Orzeł-Żurek Kierownik Oddziału Chorób Dzieci oraz Zofii Oleksy Oddziałowej tego oddziału 20 egzemplarzy” Fabryka w ciele tyka”, by mogły z niej korzystać dzieci, które przebywają na oddziale limanowskiej placówki.

Książeczka Pani Kariny Gamoń jest w sprzedaży od marca bieżącego roku. To właśnie wtedy miało się odbyć spotkanie z małymi artystami, niestety ze względu na panującą sytuację epidemiczną, nie doszło ono do skutku.

Książka jest już dostępna w sprzedaży, można ją zakupić w sklepach internetowych tj. [www.empik.pl](http://www.empik.pl), [www.swiatksiazki.pl](http://www.swiatksiazki.pl), [www.taniaksiazka.pl](http://www.taniaksiazka.pl), [inverso.pl](http://inverso.pl), [gandalf.com.pl](http://gandalf.com.pl), [tantis.pl](http://tantis.pl) oraz w serwisie allegro.

Kilka informacji o autorce:

Karina Gamoń – mama, żona, poetka amatorka. Urodzona w Gorlicach, od wielu lat mieszka i pracuje w Limanowej. Zawodowo związana ze Szpitalem Powiatowym w Limanowej jako specjalista pielęgniarstwa ginekologicznego.

Od najmłodszych lat pasjonowała się pisaniem wierszy. Działa charytatywnie, uczestniczy w spotkaniach edukacyjnych i autorskich z dziećmi w przedszkolach i bibliotekach. Wspomaga fundacje, szpitalne i kliniczne oddziały dziecięce, dzieląc się z nimi swoją twórczością. Autorka wierszy, tekstów



piosenek, hymnów. Optymistka, na przekór życiowym problemom, z uśmiechem kroczy przez życie. Najważniejsze dla niej w życiu to rodzina i zdrowie. Jej motto życiowe brzmi: nigdy nie jest za późno, by czynić dobro.



źr.:/fot. : [szpital.limanowa.pl](http://szpital.limanowa.pl)

---

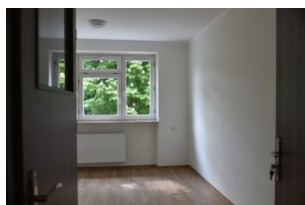
## **Internat przy Zespole Szkół nr 1 w Limanowej wyremontowany!**

Dobiegł końca remont Internatu przy Zespole Szkół Nr 1 im. J. Piłsudskiego w Limanowej, który przeprowadzony był dzięki

wsparciu finansowym ze środków Europejskiego Funduszu Społecznego oraz Powiatu Limanowskiego. Celem grantu było dostosowanie obiektu internatu przy Zespole Szkół nr 1 w Limanowej do potrzeb ewakuacyjnych, w związku z istniejącą sytuacją epidemiologiczną.

Zadanie pod nazwą: „Dostosowanie obiektu internatu przy Zespole Szkół nr 1 w Limanowej do potrzeb ewakuacyjnych, w związku z istniejącą sytuacją epidemiologiczną.”, w ramach zadania grantowego „Sami-Dzielni! – razem przeciw COVID-19” realizowanego w ramach projektu „Sami-Dzielni! Nowe standardy mieszkalnictwa wspomaganego dla osób z niepełnosprawnościami sprzężonymi”, współfinansowanego ze środków Europejskiego Funduszu Społecznego w ramach Programu Operacyjnego Wiedza-Edukacja- Rozwój 2014 –2020, zakończyliśmy z końcem maja.

Ciemne wnętrza, szare korytarze, mocno wyeksploatowane zbiorcze łazienki na poszczególnych piętrach, mroczne pokoiki dla uczniów – to wszystko już odeszło w przeszłość. Teraz wszędzie królują jasne, pastelowe barwy, terakota wysokiej klasy i przejrzyste korytarze, a Świetlica zamieniła się w przestronne wnętrze. Młodzież może cieszyć się wysokim standardem wyposażonych pokoi , a jednocześnie w razie konieczności ewakuacji mieszkańców Domów Pomocy Społecznej z terenu Powiatu Limanowskiego obiekt spełnia warunki do ich przyjęcia.



Prace obejmowały m.in. rozbiórki (w tym m.in. wyniesienie i utylizacja mebli), wymianę podłóg w pokojach, wykonanie gładzi

oraz malowania ścian, wymianę drzwi wewnętrznych oraz wykonanie tynków żywicznych na korytarzach. Ważnym elementem stało się wyposażenie każdego pokoju w indywidualną łazienkę. Dzięki temu młodzież będzie mogła mieszkać w pokojach dwu- i trzyosobowych, a do dyspozycji będzie miała swoje toalety. Każdy z pokoi zyska nowe łóżka z wygodnymi materacami, szafę i stolik z krzesłami.



Koszt przedmiotowego zadania szacuje się na ok. 1,2 mln w tym roboty budowlane za 876 833,65 zł, reszta to wyposażenie pokoi oraz sprzęt specjalistyczny i środki ochrony do walki z COVID-19. Wartość grantu to 524 894 zł.



## **Odwiedzili Gminne i Miejskie Biblioteki Publiczne**

W piątek 28 maja br. odbyła się wyjazdowa Komisja Kultury, Sportu i Turystyki Powiatu Limanowskiego. Celem wyjazdu było zapoznanie się z funkcjonowaniem i realizacją zadań bibliotek, znajdujących się na terenie powiatu limanowskiego, w czasie pandemii COVID-19.

Odwiedzone placówki to:

1. Miejska Biblioteka Publiczna w Limanowej



2. Gminna Biblioteka Publiczna w Starej Wsi



3. Gminna Biblioteka Publiczna w Słopnicach



4. Gminna Biblioteka i Ośrodek Kultury w Niedźwiedziu



## 5. Miejska Biblioteka w Mszanie Dolnej



W wyjazdowym posiedzeniu Komisji obecni byli Starosta Limanowski Mieczysław Uryga, Przewodnicząca Komisji Kultury, Sportu i Turystyki Agnieszka Orzeł, członkowie komisji, Jolanta Grzegorzek, Wojciech Włodarczyk – członek Zarządu Powiatu Limanowskiego, Marian Wójtowicz, Artur Żaba oraz kierownicy i dyrektorzy gminnych i miejskich bibliotek publicznych.

---

# Pierwsze Serowarskie

# Warsztaty organizowane

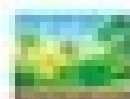
# **przez Stowarzyszenie Ziemia Limanowska w ramach Lokalnej Strategii Rozwoju Powiatu Limanowskiego**

**7 czerwca o godz. 16:00 w Wiejskim Domu Kultury w Starej Wsi odbędą się Pierwsze Warsztaty Serowarskie organizowane przez Stowarzyszenie Ziemia Limanowska. Wydarzenie współfinansowane jest ze środków Europejskiego Funduszu Rolnego w ramach Lokalnej Strategii Rozwoju Powiatu Limanowskiego.**

Historia serowarstwa w Powiecie Limanowskim wzorowana jest na gospodarce alpejskiej związana jest z powstaniem Górskiej Szkoły Rolniczej w Łososinie Górnej w roku 1929, założonej Przez inż. Jana Drożdża; gdzie w okresie międzywojennym jej dorobek dydaktyczny był znany i podziwiany w Polsce jak i poza jej granicami.

Uczestnicy zajęć będą mieli okazję zdobyć umiejętność produkcji serów metodami tradycyjnymi. Kurs obejmie 36 godzin zajęć praktycznych związanych z produkcją serów według receptur tradycyjnych, których prekursorem była działalność Górskiej Szkoły Rolniczej w Łososinie Górnej. Zajęcia prowadzone będą przez profesjonalnych instruktorów, sztuki wytwarzania serów jak również produktów opartych na przetwórstwie mleka.

Regulamin warsztatów wraz z formularzem zgłoszenia znajduje się [TUTAJ](#)



Projekt współfinansowany przez Unię Europejską w ramach Europejskiego Funduszu Rolniczego Gwarantowanego oraz przez Ministerstwo Rolnictwa i Rolnictwa, Obszarów Wiejskich i Rybnictwa w ramach Programu Rozwoju Obszarów Wiejskich na lata 2014-2020.



# Pierwsze na obszarze LSR

## WARSZTATY

## SEROWARSKIE

**Zapraszamy** do udziału w warsztatach serowarskich obejmujących produkcję serów metodami tradycyjnymi. Historia serowarstwa w Powiecie Limanowskim związana jest z gospodarką mleczną, a także z powstaniem Górskiej Szkoły Rolniczej w Łowoszynie Górnej, której w okresie międzywojennym doświadczenia dydaktyczne były znane i podziwiane w Polsce jak i poza jej granicami. Warsztaty obejmują 36 godzin praktycznej nauki sztuki wytworzenia serów jak i produktów opartych na przetworstwie mleka.

Bliższe informacje dotyczące udziału w warsztatach serowarskich umieszczone są na stronie portalu Ziemia Limanowska.



### Partnerzy



### Partnerzy



### Partnerzy



### Partnerzy



Urząd Województwa Lubelskiego  
Urząd Województwa Lubelskiego  
Urząd Województwa Lubelskiego  
Urząd Województwa Lubelskiego  
Urząd Województwa Lubelskiego  
Urząd Województwa Lubelskiego





# **Powiat Limanowski i jego atrakcje w audycjach radia RDN Nowy Sącz**

Od jutra na antenie radia RDN Nowy Sącz przez cały czerwiec będzie można słuchać audycji poświęconych atrakcjom i ciekawym miejscom Powiatu Limanowskiego- zarówno tym już znanym jak i, przede wszystkim, jeszcze mało odkrytym.

Cykl letnich programów tematycznych rozpocznie się już 2 czerwca o godzinie 10:45 Pierwsza audycja, tuż przed długim weekendem będzie poświęcona turystyce aktywnej, szlakom pieszym i rowerowym, oraz trasom Velo Limanowski.

Radiowym przewodnikiem po regionie będzie Łukasz Raczkowski – redaktor Radia RDN Nowy Sącz.

Zachęcamy do słuchania i wspólnego odkrywania walorów naszego powiatu w każdą czerwcową środę o godzinie 10:45, na antenie rozgłośni : <https://www.rdn.pl/program>

Tematyka audycji to: Kuchnia regionalna i kulinaria powiatu limanowskiego dwory, zabytki sakralne oraz przyroda powiatu limanowskiego

Zapraszamy i mamy nadzieję że audycje przygotowanie wspólnie przez powiat Limanowski i Radio RDN Nowy Sącz zainspirują do przekonania się osobiście o walorach naszego powiatu i wyruszenia w drogę śladami niezwykłych miejsc Ziemi

Limanowskiej! Postaramy się pokazać, że nasz region pełen jest możliwości aktywnego spędzenia czasu latem

<https://powiat.limanowski.pl/wp-content/uploads/2021/06/spot-limanowa.wav>

---

## **Otwarcie nowego oddziału Poradni Specjalistycznej oraz telefonu zaufania „Arka” w Limanowej**

**Mieszkańcy regionu limanowskiego będą mogli skorzystać bezpłatnie z pomocy psychologa lub innego specjalisty. Fundacja Auxilium otworzyła nowy oddział diecezjalnej Poradni Specjalistycznej i Telefonu Zaufania „Arka”. Gabinet znajduje się w budynku OSP w Limanowej.**

*Potrzebujący wsparcia mogą liczyć na pomoc około 20 wolontariuszy. Dyżuruwać będą: psycholog świecki, ksiądz psycholog, prawnik, mediator oraz ksiądz duszpasterz. – To osoby, które same się zgłosiły. Są bardzo chętne do pomocy, entuzjastycznie nastawione do pomagania. W skali diecezji mamy już łącznie 120 osób, które bardzo intensywnie angażują się w poradnictwo oraz w telefon zaufania – podkreśla ks. Józef Partyka, prezes Fundacji Auxilium prowadzącej Poradnię Specjalistyczną i Telefon Zaufania „Arka” w diecezji tarnowskiej.*

Nowy oddział w Limanowej poświęcił biskup tarnowski Andrzej Jeź, który podkreślił, że szczególnie w tych trudnych czasach, taka pomoc jest bardzo potrzebna. – *Stan zdrowia psychicznego*

*Polaków obniża się. Dostrzegamy olbrzymie zainteresowanie, zwłaszcza psychologów rodzinnych. Cieszę się, że w mojej rodzinnej miejscowości, w mojej parafii, otwieramy następny oddział naszej Poradni Specjalistycznej "Arka".*

Przypomnijmy, że od 40 lat działa poradnia w Tarnowie. Ponadto jest oddział w Mielcu oraz punkty konsultacyjne w Szczucinie oraz w Bochni. Natomiast poradnia nowosądecka przechodzi teraz reorganizację.

Okazuje się, że coraz więcej osób potrzebuje pomocy specjalistów. – *Mamy bardzo dużo osób poszukujących psychologów i psychoterapeutów. W każdym oddziale "Arki" mamy dosłownie kolejki do tych specjalistów. Wiele osób przeżywa lęki, niepokój, utratę poczucia stabilności i bezpieczeństwa. Ludzie przestają sobie radzić i dlatego się zgłaszają* – mówi psycholog Agnieszka Szymańska, dyrektor do spraw kapitału ludzkiego w Fundacji Auxilium.

Ważną rolę odgrywa także telefon zaufania. – *Działa w formie takiego anonimowego przyjaciela. Są to ludzie, którzy starają się słuchać, rozmawiać. Niekoniecznie są to specjaliści. To osoby, które po przeszkoleniu dyżurują w telefonie zaufania, starając się pomóc przez rozmowę, poradnictwo* – wyjaśnia ks. Józef Partyka.

Pierwsze dyżury mają ruszyć po Bożym Ciele. Specjaliści będą czekać przy ul. Zygmunta Augusta 35 w Limanowej od poniedziałku do piątku od 16.00 do 20.00. Ponadto dzięki otwarciu nowego oddziału, od piątku do niedzieli będzie trwał całodobowy dyżur telefonu zaufania.

Dodajmy, że na inaugurację limanowskiego oddziału "Arki", dr hab. Stanisława Tucholska, prof. KUL, z Katedry Psychologii Ogólnej Instytutu Psychologii KUL wygłosiła wykład pt. "Wypalenie zawodowe w perspektywie psychologicznej".



źr.: [www.rdn.pl/news](http://www.rdn.pl/news),

fot. M.Limanowa, fundacja Auxilium