

# Ogólnopolski Dzień Głośnego Czytania

Dzisiaj /29 września/ obchodzimy Ogólnopolski Dzień Głośnego Czytania. Święto zostało ogłoszone w 2001 r. z inicjatywy Polskiej Izby Książki. To święto, którego najważniejszymi beneficjentami są dzieci. Głośne czytanie stymuluje rozwój, wzbogaca słownictwo i rozwija wyobraźnię.

Data 29 września odnosi się do urodzin Janiny Porazińskiej, popularnej autorki książek dla dzieci i młodzieży. Celem święta jest propagowanie czytelnictwa wśród najmłodszych. Ogólnopolski Dzień Głośnego Czytania obchodzony jest w szkołach, przedszkolach i bibliotekach. Czytanie ma ogromny wpływ na rozwój dziecka. Książki są najlepszym źródłem wiedzy. Rozwijają wyobraźnię, pamięć i poszerzają słownictwo. Przede wszystkim jednak pozwalają przeżywać wspaniałe emocje. Głośne czytanie jest elementem budowania relacji, więzi i doskonałym pomysłem na wspólne spędzanie czasu.

W tym roku Starostwo Powiatowe wraz z Miejską Biblioteką Publiczną w Limanowej przygotowało Powiatową Kampanię Czytelniczą, w wersji online. Do udziału w Kampanii zaproszono samorządowców, ludzi kultury, przedstawicieli różnych zawodów i miłośników książki i bibliotek z powiatu limanowskiego. Dodatkowo ogólnopolską akcję promuje również znana limanowianka, aktorka Teresa Dzielska. W tym roku promujemy twórczość Ludwika Jerzego Kerna, z okazji 100. rocznicy urodzin.

Poniżej prezentujemy filmy promujące Powiatową Kampanię Czytelniczą.



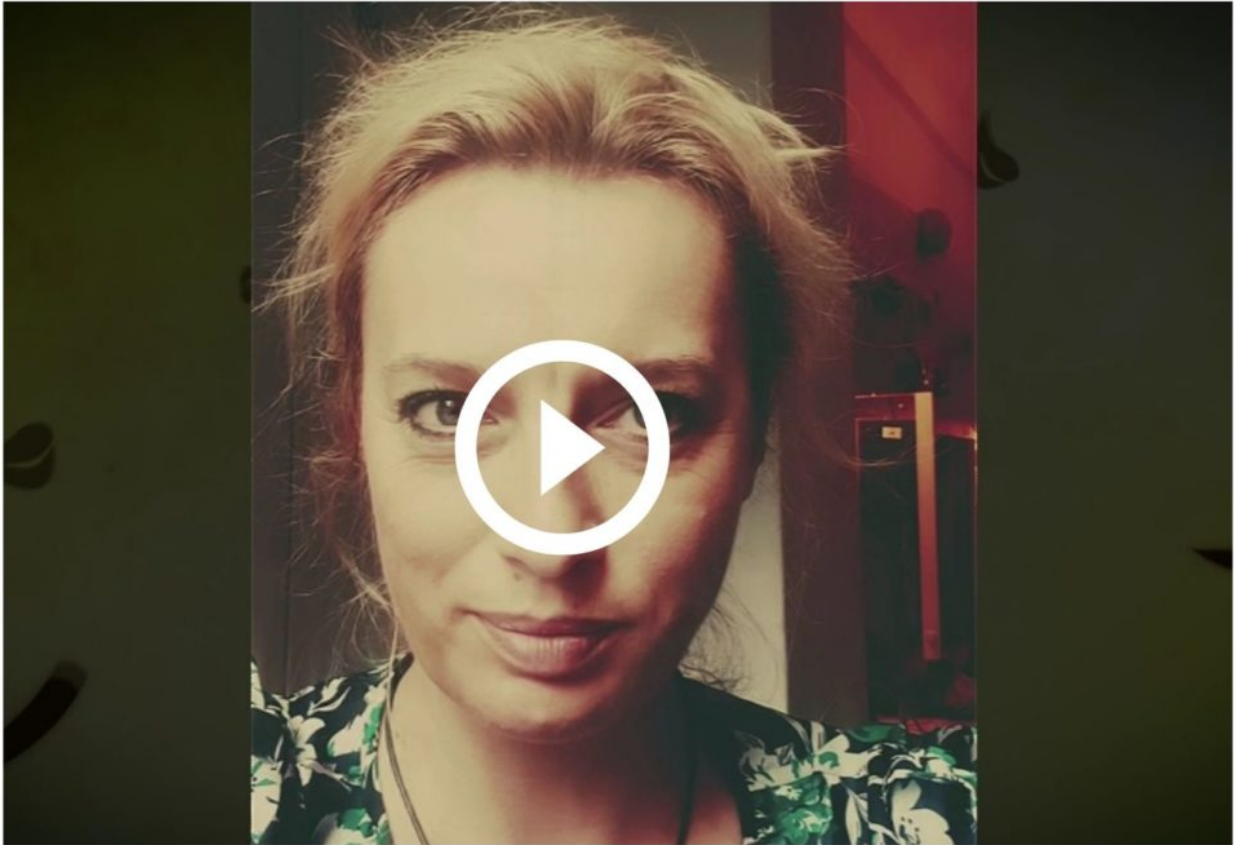
Ogólnopolski Dzień  
Głośnego Czytania



Powiatowa  
Kampania  
Czytelnicza



29  
września



---

# **INFORMACJA O NABORZE WNIOSKÓW W RAMACH ŚRODKÓW REZERWY KRAJOWEGO FUNDUSZU SZKOLENIOWEGO**

Powiatowy Urząd Pracy w Limanowej informuje o możliwości składania w dniach **od 12.10.2020 do 18.10.2020 r.** wniosków o przyznanie środków rezerwy Krajowego Funduszu Szkoleniowego na kształcenie ustawiczne pracowników i pracodawców.

Środki finansowe pozostające w dyspozycji Urzędu to kwota **150 000,00 zł.**

**Pracodawcy mogą składać wnioski w ramach następujących priorytetów:**

**Priorytet a** – wsparcie kształcenia ustawicznego osób z orzeczoną stopniem niepełnosprawności

**Priorytet b** – wsparcie w nabywaniu kompetencji cyfrowych

**Priorytet c** – wsparcie kształcenia ustawicznego pracowników Centrów Integracji Społecznej, Klubów Integracji Społecznej, Warsztatów Terapii Zajęciowej

**Priorytet d** – wsparcie kształcenia ustawicznego osób, które mogą udokumentować wykonywanie przez co najmniej 15 lat prac w szczególnych warunkach lub o szczególnym charakterze, a którym nie przysługuje prawo do emerytury pomostowej

**Priorytet e** – wsparcie kształcenia ustawicznego osób zatrudnionych u pracodawców, którzy w latach 2017-2019 nie

korzystali ze środków Krajowego Funduszu Szkoleniowego

Szczegółowe informacje wraz z załącznikami do pobrania znajdują się na stronie:

[https://limanowa.praca.gov.pl/strona-glowna//-/asset\\_publisher/AwST7JxzHLms/content/13411644-informacja-o-naborze-wnioskow-w-ramach-srodkow-rezerwy-krajowego-funduszu-szkoleniowego](https://limanowa.praca.gov.pl/strona-glowna//-/asset_publisher/AwST7JxzHLms/content/13411644-informacja-o-naborze-wnioskow-w-ramach-srodkow-rezerwy-krajowego-funduszu-szkoleniowego)

---

# **Komunikat Państwowego Powiatowego Inspektora Sanitarnego w Limanowej dotyczący koronawirusa SARS- CoV-2 z dnia 28 września 2020 roku**



**K O M U N I K A T**

**Państwowego Powiatowego Inspektora Sanitarnego w Limanowej**

**dotyczący koronawirusa SARS-CoV-2**

**z dnia 28 września 2020 roku, godzina 09:00**

Państwowy Powiatowy Inspektor Sanitarny w Limanowej informuje, że do dnia 28 września 2020 roku, godz. 09:00 wśród mieszkańców powiatu limanowskiego:

**1. Potwierdzono 9 przypadków wystąpienia choroby COVID-19 – zgon z powodu COVID-19**

**2. Potwierdzono 728 przypadków zakażenia koronawirusem SARS-CoV-2 w tym :**

**– ogółem 58 osób hospitalizowanych na oddziale zakaźnym – z tego aktualnie hospitalizowanych – 23 osób**

**– 670 osób z wynikiem dodatnim w kierunku SARS-CoV-2, w tym 205 osób w izolacji domowej**

**– 500 osób wyleczonych**

**3. Poddano kwarantannie 562 osób :**

**– kwarantanna domowa na podstawie decyzji PPIS – 543**

**– kwarantanna instytucjonalna – 0**

**– kwarantanna domowa – graniczna – 19**

**4. Liczba zleconych badań – 2163**

**5. Liczba osób z wynikiem dodatnim – 737**

Państwowy Powiatowy Inspektor Sanitarny w Limanowej zwraca się z prośbą o zachowanie spokoju, odpowiedzialność i przestrzeganie wszystkich higienicznych zaleceń Głównego Inspektora Sanitarnego i Ministra Zdrowia

( [www.gis.gov.pl](http://www.gis.gov.pl) oraz [www.mz.gov.pl](http://www.mz.gov.pl) )

---

# **Podziękowanie dla Mariana Zembury**

**W czwartek 24 września br. odbyła się XXII Sesja Rady Gminy Niedźwiedź, podczas której pożegnano wieloletniego nauczyciela wychowania fizycznego w Szkole Podstawowej im. Władysława Orkana w Porębie Wielkiej Mariana Zemburę.**

W imieniu Zarządu i Rady Powiatu Limanowskiego słowa uznania i podziękowania za lata sumiennej pracy oraz wychowywania w duchu sportowym wielu pokoleń mieszkańców Ziemi Zagórzańskiej, złożyli Wojciech Włodarczyk Członek Zarządu Powiatu Limanowskiego oraz radni powiatowi Janusz Potaczek i Grzegorz Wójcik.

W trakcie swojej wieloletniej kariery zawodowej udało się Panu zaszcześcić w uczniach zamiłowanie do sportu, które dzięki Pana zaangażowaniu i wsparciu zaowocowało licznymi sukcesami sportowymi młodzieży. Życzę, aby przejście na emeryturę było dla Pana okazją do odpoczynku, realizacji własnych marzeń, a także pozwalało cieszyć się dobrym zdrowiem i radością. – podkreślił Wojciech Włodarczyk.

---

## **Kondolencje dla rodziny śp.**

# Zofii Kawalec

*„Nie umiera ten, kto trwa w sercach i pamięci naszej”*

Głębokie wyrazy żalu i współczucia

dla

**Czesława Kawalca**

**Członka Zarządu Powiatu Limanowskiego**

z powodu śmierci

**MAMY**

**Zofii Kawalec**

składają

**Mieczysław Uryga**

Starosta Limanowski  
wraz z Zarządem Powiatu

**Ewa Filipiak**

Przewodnicząca Rady Powiatu Limanowskiego  
wraz z Radą Powiatu

Pogrzeb odbędzie się w poniedziałek 28 września br. w Kościele Parafialnym w Tymbarku o godz. 14.00. Wprowadzenie do kościoła i różaniec o godz. 13.30.

---

# Zapraszamy na Powiatową Kampanię Czytelniczą

Dnia 29 września obchodzony jest Ogólnopolski Dzień Głośnego Czytania. Święto to zostało ogłoszone w 2001 r. z inicjatywy Polskiej Izby Książki, a jego celem jest promowanie głośnego czytania dzieciom.

Data 29 września odnosi się do urodzin Janiny Porazińskiej, popularnej autorki książek dla dzieci i młodzieży. Z tej okazji Starostwo Powiatowe wraz z Miejską Biblioteką Publiczną w Limanowej przygotowało Powiatową Kampanię Czytelniczą, w wersji online. Do udziału w tej Kampanii zaproszono samorządowców, ludzi kultury, przedstawicieli różnych zawodów i miłośników książki i bibliotek z powiatu limanowskiego.

W tym roku promujemy twórczość Ludwika Jerzego Kerna, z okazji 100. rocznicy urodzin.

Na zaproszenie Miejskiej Biblioteki Publicznej gościnnie wystąpi także znana limanowianka, aktorka Teresa Dzielska, która zaprezentuje jeden wiersz z bogatego dorobku poety.

Premiera filmu odbędzie się 29 września /wtorek/ na stronach internetowych Starostwa Powiatowego, Miejskiej Biblioteki Publicznej w Limanowej oraz Urzędu Miasta Limanowa. A oto krótki, *backstage'owy* skrót tego, co się działo...









---

**Komunikat Państwowego  
Powiatowego Inspektora  
Sanitarnego w Limanowej  
dotyczący koronawirusa SARS-  
CoV-2 z dnia 25 września 2020  
roku**



## **K O M U N I K A T**

### **Państwowego Powiatowego Inspektora Sanitarnego w Limanowej dotyczący koronawirusa SARS-CoV-2**

**z dnia 25 września 2020 roku, godzina 09:00**

Państwowy Powiatowy Inspektor Sanitarny w Limanowej informuje, że do dnia 25 września 2020 roku wśród mieszkańców powiatu limanowskiego:

- 1. Potwierdzono 8 przypadków wystąpienia choroby COVID-19 – zgon z powodu COVID-19**
- 2. Potwierdzono 696 przypadków zakażenia koronawirusem SARS-CoV-2 w tym :**
  - ogółem 56 osób hospitalizowanych na oddziale zakaźnym – z tego aktualnie hospitalizowanych – 24 osób**
  - 640 osób z wynikiem dodatnim w kierunku SARS-CoV-2, w tym 175 osób w izolacji domowej**
  - 497 osób wyleczonych**
- 3. Poddano kwarantannie 520 osób :**
  - kwarantanna domowa na podstawie decyzji PPIS – 495**
  - kwarantanna instytucjonalna – 0**
  - kwarantanna domowa – graniczna – 25**

**4. Liczba zleconych badań – 2163**

**5. Liczba osób z wynikiem dodatnim – 704**

Państwowy Powiatowy Inspektor Sanitarny w Limanowej zwraca się z prośbą o zachowanie spokoju, odpowiedzialność i przestrzeganie wszystkich higienicznych zaleceń Głównego Inspektora Sanitarnego i Ministra Zdrowia

---

## **PPK blisko Ciebie!**

Wojewoda Małopolski Łukasz Kmita, PFR oraz PFR Portal PPK zapraszają na bezpłatną konferencję pn. „PPK blisko Ciebie” dotyczącej funkcjonowania i wdrożenia Pracowniczych Planów Kapitałowych.

W każdym z szesnastu województw odbywają się konferencje dla firm, poświęcone Pracowniczym Planom Kapitałowym. Cykl bezpłatnych spotkań, organizowanych we współpracy z wojewodami, ma pomóc przedsiębiorcom we wdrożeniu kolejnej fazy PPK. Taka konferencja odbędzie się również w Krakowie – **30 września 2020 roku, o godzinie 11.00, w Q Hotel Plus w Krakowie**. Program konferencji oraz formularz rejestracyjny dostępne są na stronie: [www.mojeppk.pl/szkolenia/konferencje-wojewodzkie-ppk.html](http://www.mojeppk.pl/szkolenia/konferencje-wojewodzkie-ppk.html)

Udział w spotkaniu to okazja do poznania programu PPK i nawiązania bezpośrednich relacji z Ekspertami PPK. To pomoc dla pracodawców w uporządkowaniu wiedzy o PPK, a tym samym w szybkim wdrożeniu programu w firmach. Dodatkowo w konferencjach wezmą udział pracodawcy, którzy wprowadzenie PPK mają już za sobą i podzielą się z uczestnikami swoimi doświadczeniami z wdrożenia programu. Udział w spotkaniu jest

bezpłatny, jednak obowiązuje wcześniejsza rejestracja.

Program konferencji obejmuje zagadnienia teoretyczne oraz praktyczne dotyczące wprowadzenia PPK w firmach. W trakcie spotkania eksperci opowiedzą:

- co to jest PPK?
- skąd pomysł na PPK?
- dla kogo jest PPK?
- jak i kiedy wdrożyć PPK?
- jakie są korzyści dla pracodawcy z PPK?
- gdzie można znaleźć eksperta PPK?

W celu zapobiegania rozprzestrzeniania się wirusa SARS-CoV-2 konferencje będą prowadzone z zachowaniem wszelkich środków ostrożności i zasad bezpieczeństwa, wynikających z wytycznych Ministerstwa Zdrowia i Głównego Inspektora Sanitarnego dotyczących organizowania spotkań biznesowych, szkoleń, konferencji i kongresów w trakcie epidemii.

---

## **Powiat Limanowski powraca do żółtej strefy i obostrzeń. Najnowszy raport Ministerstwa Zdrowia**

Wczoraj, 24 września Ministerstwo Zdrowia opublikowało kolejną aktualizację listy powiatów objętych dodatkowymi obostrzeniami. Do tzw. strefy żółtej od soboty 26.09 powraca powiat limanowski. Inne rejony w Małopolsce, które znajdują się w strefie objętej dodatkowym reżimem sanitarnym to powiaty: tatrzański, nowotarski, myślenicki i suski.

Przypominamy, że strefie żółtej przestrzeni publicznej nie ma obowiązku noszenia maseczek lub przyłbic. Obowiązkowe jest natomiast zachowanie 1,5 metrowego dystansu społecznego. Przy organizacji wesel i innych imprez rodzinnych obowiązuje limit do 100 osób. W restauracjach i punktach gastronomicznych jest obowiązek zakrywania ust i nosa oraz limit gości – 1 osoba na 4 mkw. W kościołach nadal jest obowiązek zakrywania ust i nosa z wyłączeniem osób sprawujących kult religijny.

Pozostałe obostrzenia dla strefy żółtej obejmują:

- kina, inne wydarzenia kulturalne: 25 proc. zajętych miejsc;
- targi, konferencje, kongresy, wystawy: 1 osoba na 4 mkw., obowiązek zakrywania ust i nosa;
- parki rozrywki, wesołe miasteczka: 1 osoba na 5 mkw.;
- siłownie, kluby i centra fitness: 1 osoba na 7 mkw.;
- wydarzenia sportowe: 25 proc. widowni, obowiązek zakrywania ust i nosa.

Lista regionalizacji obostrzeń Ministerstwa Zdrowia tworzona jest podstawie analiz dynamiki wzrostów zakażeń w ostatnich 14 dniach. Jeśli nowych zachorowań było w tym okresie powyżej 12 na 10 tys. mieszkańców, wtedy dany powiat trafia do czerwonej strefy, a jeśli między 6 a 12 na 10 tys. – do żółtej.

Aktualnie w całym kraju dwa powiaty znajdują się w strefie czerwonej (głubczycki i kartuski), a 19 w strefie żółtej. Ponadto 10 powiatów w Polsce weszło do w tzw. strefy alertowej – zagrożonej możliwością wprowadzenia dodatkowych obostrzeń.

Stosujmy się do zaleceń i dbajmy nawzajem o swoje bezpieczeństwo i zdrowie!

Więcej o zasadach regionalizacji można przeczytać pod adresem [:www.gov.pl.](http://www.gov.pl)





Sześć schematów opisujących różne sytuacje, w których mogą się znaleźć lekarz i pacjent prezentują algorytmy pokazujące ścieżki postępowania z pacjentem zarówno w podstawowej opiece zdrowotnej, jak i na innych poziomach opieki. Schematy te dotyczą sytuacji, gdy pacjent jest samodzielny i niesamodzielny oraz gdy ma objawy charakterystyczne dla COVID-19 takie jak: gorączka, duszność, kaszel, utrata węchu lub smaku lub gdy nie wystąpią wszystkie te objawy naraz, ale ma infekcję.

## **Pacjent jest samodzielny i ma objawy**

Jak wygląda zlecenie badania w kierunku SARS-CoV-2 przez lekarza POZ dla pacjenta samodzielnego, który ma cztery objawy charakterystyczne dla COVID-19: gorączka, duszność, kaszel, utrata węchu lub smaku?

Pacjent kontaktuje się z POZ, aby ustalić termin porady osobistej lub teleporady. W przypadku dzieci do 2 r.ż. porada ma zawsze formę osobistą.

Zlecenie testu po teleporadzie jest możliwe, tylko pod warunkami określonymi w rozporządzeniu Ministra Zdrowia w sprawie chorób zakaźnych powodujących powstanie obowiązku hospitalizacji, izolacji lub izolacji w warunkach domowych – tj. stwierdzone i udokumentowane kliniczne cztery objawy tej choroby:

- temperatura ciała powyżej 38 stopni Celsjusza
- kaszel
- duszność
- utrata węchu lub smaku.

Jeśli pacjent ma takie objawy, wtedy lekarz podstawowej opieki zleca test za pośrednictwem aplikacji gabinet.gov.pl oraz przekazuje pacjentowi informację o mobilnych punktach pobrań tzw. drive thru, w których można wykonać badanie (lekarz informuje pacjenta o konieczności unikania transportu

publicznego).

Lekarz POZ zgłasza do Powiatowej Stacji Sanitarno-Epidemiologicznej pacjenta z podejrzeniem zakażenia SARS-COV-2, wypełniając odpowiedni formularz w systemie gabinetowym lub w aplikacji gabinet.gov.pl.

Jeśli umożliwia to stan pacjenta, wtedy samodzielnie, samochodem udaje się on do punktu drive thru, by wykonać badanie. Lista punktów dostępna jest na stronie: <https://www.pacjent.gov.pl/aktualnosc/test-w-mobilnym-punkcie-pobran>

Jeśli pacjent uda się do punktu drive thru, musi zabrać ze sobą dokument ze zdjęciem i podać nr PESEL. Na miejscu nie wysiada się z auta. Wymaz z nosogardzieli zostanie pobrany przez otwarte okno samochodu. Test jest bezpłatny.

Pobrana próbka trafia do analizy do laboratorium COVID. Informacja o wyniku testu zostaje wprowadzona do systemu. Jest ona widoczna dla lekarza POZ w gabinet.gov.pl, dla pacjenta w Internetowym Koncie Pacjenta oraz w systemie EWP dostępnym dla Wojewódzkich i Powiatowych Stacji Sanitarno-Epidemiologicznych.

Jeśli wynik jest pozytywny, lekarz rodzinny informuje pacjenta o wyniku i o konieczności udania się do oddziału zakaźnego lub obserwacyjno-zakaźnego. Lekarz POZ przekazuje także informację do szpitala z oddziałem zakaźnym o fakcie skierowania pacjenta z potwierdzonym COVID-19.

W szpitalu podejmowane są decyzje o:

1. przyjęciu do szpitala
2. rozpoczęciu izolacji w izolatorium (w izolatoriach mają przebywać m.in. osoby, które nie mogą odbyć kwarantanny w domu, aby nie narażać na zakażenie koronawirusem najbliższych)
3. rozpoczęciu izolacji domowej.

Lekarz szpitala wprowadza informację o izolacji domowej do systemu gabinet.gov.pl (taka usługa będzie dostępna od 1 października 2020 r.), natomiast o hospitalizacji lub skierowaniu do izolatorium – do rejestru COVID-19. Jeśli nie ma możliwości wpisania danych do gabinet.gov.pl, informację przekazuje się do Powiatowej Stacji Sanitarno-Epidemiologicznej, która wprowadza ją do systemu EWP.

## **Pacjent nie jest samodzielny, co wtedy?**

Nieco inaczej wygląda zlecenie badania w kierunku SARS-CoV-2 przez lekarza POZ u pacjenta niesamodzielnego, który spełnia kryteria zlecenia testu podczas teleporady, czyli ma takie objawy: gorączka, duszność, kaszel, utrata węchu lub smaku.

Gdy pacjent samodzielnie nie może udać się do drive thru, lekarz POZ kontaktuje się telefonicznie z Wojewódzką Stacją Sanitarno-Epidemiologiczną (WSSE) i przekazuje informacje o konieczności wykonania testu. WSSE wystawia zlecenie testu i wysyła do pacjenta karetkę „wymazówkę”.

Później lekarz POZ zgłasza do Powiatowej Stacji Sanitarno-Epidemiologicznej (PSSE) pacjenta z podejrzeniem zakażenia SARS-COV-2, wypełniając odpowiedni formularz w systemie gabinetowym lub w aplikacji gabinet.gov.pl.

Informacja o wyniku testu jest widoczna dla pacjenta w Internetowym Koncie Pacjenta oraz w systemie dostępnym dla Wojewódzkich i Powiatowych Stacji Sanitarno-Epidemiologicznych.

Wojewódzka Stacja Sanitarno-Epidemiologiczna informuje lekarza POZ o wyniku badania. Lekarz rodzinny informuje pacjenta o wyniku dodatnim i o konieczności udania się do oddziału zakaźnego/obserwacyjno-zakaźnego. Tam zapada decyzja o:

1. przyjęciu do szpitala
2. rozpoczęciu izolacji w izolatorium
3. rozpoczęciu izolacji domowej.

## **Zlecenie testu dla pacjenta samodzielne, który nie ma pełnych objawów**

Gdy do lekarza POZ zgłosi się pacjent samodzielny z objawami infekcji, ale lekarz nie stwierdzi objawów kwalifikujących do skierowania na badanie w kierunku SARS-CoV-2, wtedy umawia następną teleporadę w ciągu 3-5 dni od pierwszej wizyty.

Jeśli podczas drugiej teleporady lekarz POZ nie stwierdzi objawów spełniających kryteria skierowania na badanie w kierunku SARS-CoV-2, może umówić wizytę osobistą w POZ.

Jeśli lekarz POZ stwierdzi objawy kwalifikujące do zlecenia badania w kierunku SARS-CoV-2, zleca test za pośrednictwem aplikacji [gabinet.gov.pl](https://gabinet.gov.pl) oraz przekazuje pacjentowi informację o drive thru, w których można wykonać badanie.

Podczas wizyty osobistej, po zbadaniu pacjenta, lekarz może (jeśli uzna to za konieczne) zlecić wykonanie badania w kierunku SARS-CoV-2.

## **Co dzieje się, gdy pacjent dowie się w domu, że ma pozytywny wynik testu**

Lekarz POZ informuje pacjenta o wyniku dodatnim i kieruje go do oddziału zakaźnego lub obserwacyjno-zakaźnego.

Pacjent, jeśli jest samodzielny, udaje się do szpitala własnym środkiem transportu (w maseczce, unikając kontaktu z innymi osobami). Pacjent udaje się do wyznaczonego przez szpital punktu triage (np. namiotu, wydzielonej izby przyjęć), gdzie niezwłocznie przekazuje informacje o wyniku badania w kierunku SARS-CoV-2.

Personel medyczny szpitala kieruje pacjenta do odseparowanego

miejsca, w którym pacjent czeka na badanie lekarskie. Lekarz decyduje o przyjęciu pacjenta do oddziału, przekazaniu do innego szpitala lub skierowaniu na izolację. W przypadku skierowania na izolację lekarz decyduje o formie izolacji (izolacja domowa lub w izolatorium).

Jeśli pacjent zostanie skierowany do izolatorium, pozostaje pod opieką lekarza szpitala.

Pacjent, który został skierowany do odbycia izolacji domowej, pozostaje pod opieką lekarza POZ. Lekarz POZ dzwoni wówczas do pacjenta w 8-10 dobie, aby uzyskać informacje o stanie jego zdrowia. Pacjent, u którego nie wystąpiły objawy, zostaje automatycznie zwolniony z izolacji po 10 dniach od wykonania testu.

Gdy u pacjenta wystąpiły objawy, które w ocenie lekarza kwalifikują go do wydłużenia czasu izolacji, lekarz POZ określa dzień zakończenia izolacji lub termin ponownej teleporady.

Gdyby wystąpiły objawy wskazujące na zagrożenie zdrowia lub życia, należy wezwać zespół ratownictwa medycznego i koniecznie poinformować dyspozytora medycznego o tym, że chory przebywa w izolacji domowej.

## **Ważne zasady związane ze zlecaniem badań przez lekarzy POZ**

- W przypadku ciężkiego przebiegu choroby pacjenci powinni być testowani w warunkach szpitalnych.
- Zlecenie testu po teleporadzie jest możliwe tylko pod warunkami określonymi w rozporządzeniu Ministra Zdrowia w sprawie chorób zakaźnych powodujących powstanie obowiązku hospitalizacji, izolacji lub izolacji w warunkach domowych – tj. stwierdzone i udokumentowane kliniczne cztery objawy tej choroby: temperatura ciała powyżej 38 stopni Celsjusza, kaszel i duszności oraz

utrata węchu lub smaku.

- Lekarz POZ informuje szpital z oddziałem zakaźnym o pacjencie z potwierdzonym COVID-19, który zostanie przekazany lub przyjedzie własnym transportem do szpitala.

Zlecenie badania w kierunku SARS-CoV-2 przez POZ za pomocą gabinet.gov.pl  
– pacjent samodzielny spełniający kryteria: gorączka, duszność, kaszel, utrata węchu lub smaku



źr.: gov.pl