

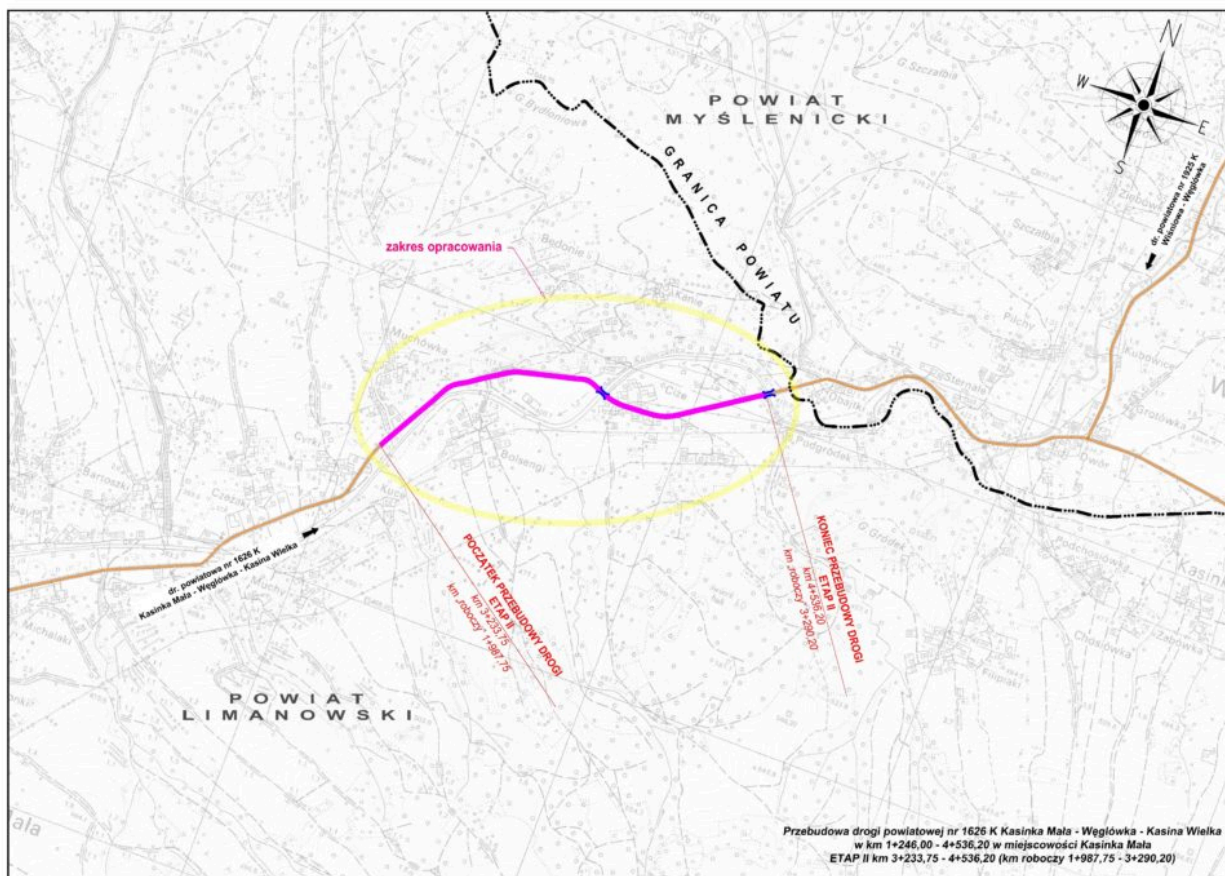
Poprawimy komfort pieszych!

Powiat Limanowski już wkrótce rozpocznie kontynuację II etapu prac związanych z przebudową drogi powiatowej nr 1626K Kasinka Mała – Węglówka -Kasina Wielka w miejscowości Kasinka Mała.

W ramach planowanych prac zostanie wykonany chodnik wraz z oświetleniem ulicznym na odcinku 1302 mb, sięgający aż do pogranicza powiatu myślenickiego. Jest to kontynuacja przedsięwzięcia, które rozpoczętego w 2018 r.

„W trosce o poprawę bezpieczeństwa pieszych i zminimalizowania ryzyka wypadków, już wkrótce rozpoczynamy budowę nowego chodnika w Kasince Małej. Umowa z Wykonawcą została już podpisana, a plac budowy przekazany” – informuje Starosta Mieczysław Uryga.

Wykonawcą prac jest firma P.P.U.H. JANDA z Łostówki. Wykonanie zadania nastąpi w ramach wspólnej inicjatywy samorządowej z Gminą Mszana Dolna. Zakończenie prac planowane jest w przyszłym roku.



Prace drogowe postępują!

Trwają prace związane z położeniem nowej nawierzchni asfaltowej na drodze powiatowej nr 1609K Limanowa – Kamienica w miejscowości Stara Wieś i Roztoka, na odcinku trasy Samochodowego Wyścigu Górskiego – Przełęcz pod Ostrą na długości 3,6 km.

Obecnie roboty prowadzone są przy zachowaniu ruchu wahadłowego. Odcinek drogi zostanie zamknięty na czas wykonywania nawierzchni asfaltowej, o czym będziemy informować z odpowiednim wyprzedzeniem. Zakończenie prac planowane jest do końca czerwca br.

Powiat Limanowski na realizację przedmiotowej inwestycji pozyskał 60% dofinansowania ze środków budżetu Państwa w ramach programu pomocowego Funduszu Dróg Samorządowych. Pozostały wkład finansowy, to środki Powiatu Limanowskiego.

Inwestycje drogowe w Powiecie Limanowskim

Inwestycje drogowe są jednym z najbardziej kosztownych zadań jakie stoją przed samorządem powiatowym. Powiat Limanowski skutecznie realizuje planowane zamierzenia dotyczące infrastruktury drogowej.

Potrzeby modernizacyjne dróg w naszym Powiecie są duże, niemniej jednak możemy pochwalić się, że widać efekty nakładów w tym zakresie – mówi Starosta Mieczysław Uryga.

Zakończyły się już roboty nawierzchniowe na drodze powiatowej nr 1615K Mszana Dolna – Wilczyce w miejscowości Mszana Górna – Łętowe. Remontowi poddany jest prawie 3 km odcinek drogi.

Położono nową nawierzchnię – warstwę ściernalną na całej szerokości jezdni. Dzięki dobrej organizacji pracy i zaangażowaniu Wykonawcy oraz sprzyjającym warunkom atmosferycznym, przedsięwzięcie zrealizowano wcześniej niż planowano. W ramach zadania wykonany zostanie także chodnik, oświetlenie drogowe, kanalizacja deszczowa oraz udroźnienie liniowe wzdłuż drogi (umocowanie elementów betonowych rowu i

pobocza). Wykonawcą inwestycji jest Przedsiębiorstwo Produkcyjno-Usługowo-Handłowe JANDA z Łostówki. Zadanie jest realizowane przy współudziale finansowym Gminy Mszana Dolna.

Autocertyfikacja higieniczna obiektów noclegowych rozpoczęta

Z badania zleconego przez Polską Organizację Turystyczną wynika, że w obecnej sytuacji, aż 82% turystów podczas wyjazdu zwraca uwagę na podwyższone standardy higieniczne. Obiekty, które wyróżnią się na tym polu mogą zyskać przewagę konkurencyjną zarówno na rynku krajowym, jak i zagranicą. Dlatego POT wychodząc naprzeciw tym wynikom stworzył Zespół Branżowy ds. Autocertyfikacji Hoteli i Obiektów Noclegowych, którego celem było przygotowanie programu autocertyfikacji oraz opracowanie programu dalszych działań.

– Dzięki otwarciu obiektów noclegowych i restauracji turystyka krajowa zaczyna się odradzać. To optymistyczna perspektywa przed czerwcowym długim weekendem i wakacjami. Zdajemy sobie sprawę, że nadal najważniejsze jest bezpieczeństwo turystów i pracowników obiektów turystycznych, dlatego wspólnie z branżą wypracowaliśmy program autocertyfikacji obiektów noclegowych i lokali gastronomicznych znajdujących się w nich. Mamy bowiem świadomość, że zaufanie to podstawa, zarówno w życiu, jak i w biznesie, jakim jest turystyka. Zapraszamy do rejestracji na stronie bezpiecznyobiekt.pot.gov.pl – powiedział Robert Andrzejczyk, prezes Polskiej Organizacji Turystycznej.

Autocertyfikacja przygotowywana przez POT jest bezpłatna i dobrowolna, a akwizycja do programu będzie ciągła. Do Polskiej Organizacji Turystycznej może się zgłosić każdy obiekt noclegowy działający legalnie, który po zaakceptowaniu regulaminu i zadeklarowaniu spełnienia warunków będzie mógł przystąpić do programu „Obiekt Bezpieczny Higienicznie”. Lista autocertyfikowanych obiektów będzie dostępna na stronie bezpiecznyobiekt.pot.gov.pl i będzie systematycznie aktualizowana. Obiekt, który podda się certyfikacji będzie mógł używać znaku graficznego „Obiekt bezpieczny higienicznie” w działaniach marketingowych. W kolejnym etapie projektu regionalne i lokalne organizacje turystyczne przeprowadzą wizytacje losowo wybranych obiektów. W przypadku niestosowania się obiektu do wytycznych, których stosowanie deklarował, zostanie mu odebrane prawo do używania znaku graficznego „Obiekt bezpieczny higienicznie” oraz zostanie usunięty ze strony prezentującej obiekty biorące udział w akcji.

W najbliższym czasie Zespół Branżowy ds. Autocertyfikacji Hoteli i Obiektów Noclegowych wraz z lekarzem epidemiologiem dr n. med. Pawłem Grzesiowskim będzie pracował nad przygotowaniem dobrych praktyk oraz procedur podpowiadających jak przedstawiciele obiektów noclegowych mają reagować w różnych sytuacjach. Wypracowane rozwiązania będą powszechnie dostępne dla branży.

W kolejnym tygodniu rozpoczyna się jednocześnie cykl webinarów z lekarzem epidemiologiem dla poszczególnych rodzajów obiektów noclegowych. Jako pierwszy, we wtorek 9.06 o godz. odbędzie się webinar dla gospodarstw agroturystycznych.

POT przewiduje wsparcie marketingowe dla obiektów zarejestrowanych w programie. Kampania promocyjna ma być prowadzona zarówno na rynku krajowym, jak i na rynkach zagranicznych, wraz z otwieraniem się granic. Należy się spodziewać, że w szczególności dla turystów zagranicznych zapewnienie o spełnieniu wytycznych dotyczących bezpieczeństwa sanitarnego będzie jednym z kluczowych czynników decydujących

o decyzjach zakupowych.

Źródło: pot.gov.pl

Komunikat Państwowego Powiatowego Inspektora Sanitarnego w Limanowej dotyczący koronawirusa SARS- CoV-2 z dnia 3 czerwca 2020 roku



Państwowy Powiatowy Inspektor Sanitarny w Limanowej informuje, że do dnia 3 czerwca 2020 roku, godz. 09:00 wśród mieszkańców powiatu limanowskiego:

- 1. Potwierdzono 3 przypadki wystąpienia choroby COVID-19 – zgon z powodu COVID-19**
- 2. Potwierdzono 106 przypadków zakażenia koronawirusem SARS-CoV-2 w tym :**

– ogółem 11 osób hospitalizowanych na oddziale zakaźnym – z tego aktualnie hospitalizowanych – 2 osoby

– 95 osób z wynikiem dodatnim w kierunku SARS-CoV-2, w tym 37 osoby w izolacji domowej

– 72 osób wyleczonych

3. Poddano kwarantannie 102 osób:

– kwarantanna domowa na podstawie decyzji PPIS – 61

– kwarantanna instytucjonalna – 2

– kwarantanna domowa – graniczna – 39

4. Liczba zleconych badań – 699

5. Liczba osób z wynikiem dodatnim – 109

Państwowy Powiatowy Inspektor Sanitarny w Limanowej zwraca się z prośbą o zachowanie spokoju, odpowiedzialność i przestrzeganie wszystkich higienicznych zaleceń Głównego Inspektora Sanitarnego i Ministra Zdrowia

Dla rolników: w ARiMR od kilkunastu tysięcy do nawet miliona złotych

Dla rolników młodszych i starszych; z większymi i mniejszymi gospodarstwami; na inwestycje w rozwój lub podniesienie po kłękach i zabezpieczenie przed kolejnymi; na nawadnianie i zalesianie; dla tych, co indywidualnie i tych co wolą grupą – Agencja Restrukturyzacji i Modernizacji Rolnictwa oferuje

teraz różnorakie możliwości skorzystania z rolniczych funduszy.

Mała i duża modernizacja

Do programów najpopularniejszych wśród małopolskich rolników należy modernizacja gospodarstw rolnych oraz restrukturyzacja małych gospodarstw. Do 30 czerwca można ubiegać się o pomoc na zakup maszyn rolniczych, inwestycje poprawiające efektywność produkcji czy zabezpieczające przed suszą. Małe gospodarstwo może liczyć na premie w wysokości 60 tys. zł, duże nawet na pół miliona. Te, które zdecydują się zainwestować w nawodnienie, otrzymają maksymalnie 100 tys. zł. Z wnioskiem muszą zdążyć do 20 lipca..

A może zalesić?

W ramach poddziałania wsparcia na zalesianie i tworzenie terenów zalesionych, rolnik może ubiegać się o pomoc w formie 3 premii: wsparcia na zalesienie, premii pielęgnacyjnej i premii zalesieniowej.

Pieniądze na zalesienie to jednorazowa, zryczałtowana płatność z tytułu poniesionych kosztów wykonania zalesienia oraz ewentualnego jego ogrodzenia lub ewentualnego zabezpieczenia drzewek. Może wynieść nawet 13 tys. zł do hektara.

150 tys. dla młodych

Od 3 czerwca, rusza nabór wniosków o premie dla młodych rolników, którzy samodzielnie prowadzą gospodarstwo. Mogą oni otrzymać 150 tys. zł wsparcia. ARiMR będzie przyjmować wnioski do 1 sierpnia.

W ubiegłym roku młodzi rolnicy złożyli ich ponad 7 tys.

Wsparcie to jest zachętą dla młodego pokolenia do rozwijania rolniczego biznesu – nie tylko pozwala zachować opłacalność produkcji rolnej, ale przekłada się również, w dłuższej perspektywie czasowej, na jej zwiększenie, stąd rosnąca

popularność tego programu. – Z roku na rok zauważamy coraz większe zainteresowanie tym rodzajem wsparcia – mówi Adam Ślusarczyk dyrektor małopolskiej Agencji Restrukturyzacji i Modernizacji Rolnictwa.

Wsparcie mogą otrzymać osoby, które m. in.:

- w dniu złożenia wniosku mają nie więcej niż 40 lat;
- posiadają odpowiednie kwalifikacje zawodowe (lub uzupełniają je w ciągu 36 miesięcy od dnia doręczenia decyzji o przyznaniu pomocy);
- posiadają gospodarstwo rolne o powierzchni minimum 1 ha;
- rozpoczęły prowadzenie działalności rolniczej nie wcześniej niż 24 miesiące przed dniem złożenia wniosku;
- posiadają lub utworzą gospodarstwo o wielkości ekonomicznej mieszczącej się w przedziale od **13 tys. euro do 150 tys. euro**;
- **przedłożą biznesplan dotyczący rozwoju gospodarstwa.**

Premia musi w całości zostać przeznaczona na prowadzenie gospodarstwa lub przygotowanie do sprzedaży wytwarzanych w nim produktów rolnych. Minimum 70% premii należy przeznaczyć na inwestycje w środki trwałe. Środki będą wypłacane w dwóch ratach:

- **120 tys. zł – na wniosek o płatność, po spełnieniu przez młodego rolnika określonych warunków;**
- **30 tys. zł – po realizacji biznesplanu.**

Wnioski będą przyjmowały oddziały regionalne ARiMR. Można je będzie składać drogą elektroniczną, osobiście lub przesłać pocztą.

Więcej informacji na stronie www.arimr.gov.pl



AKTUALNE: NABORY, TERMINY, KWOTY



MODERNIZACJA GOSPODARSTW OBSZAR D

DO 30 CZERWCA - MAX OD 200 DO 500 TYS. ZŁ



RESTRUKTURYZACJA MAŁYCH GOSPODARSTW

DO 30 CZERWCA - 60 TYS. ZŁ



PREMIE DLA MŁODYCH ROLNIKÓW

3 CZERWCA - 1 SIERPANIA - 150 TYS. ZŁ



OCHRONA PRZED ASF/POWODZIĄ

DO 17 CZERWCA - MAX OD 100 TYS. DO 1 MLN ZŁ



INWESTYCJE W NAWADNIANIE GOSPODARSTW

DO 20 LIPCA - MAX 100 TYS. ZŁ



ODTWORZENIE PRODUKCJI PO KLĘSKACH

DO 31 SIERPANIA - MAX 300 TYS. ZŁ



ZALESIANIE I TWORZENIE TERENÓW ZALESIONYCH

DO 31 LIPCA- MAX 12,3 TYS. ZŁ/HA



TWORZENIE GRUP PRODUCENTÓW

19 CZERWCA - 17 SIERPANIA - ROCZNA PŁATNOŚĆ/%RYCZAŁT



ZADZWOŃ, ZAPYTAJ, SKORZYSTAJ!

www.arimr.gov.pl

INFORMACJA O OTWARCIU BASENU

Szanowni Państwo,

z decyzją o uruchomieniu obiektu czekaliśmy na oficjalny komunikat Prezesa Rady Ministrów. Jak wiadomo, jest zgoda na otwarcie basenów od 6 czerwca. Aktualnie niecki napełnione są wodą. Trwa jej podgrzewanie, uzdatnianie i przygotowywanie do badań mikrobiologicznych i fizykochemicznych.

Uruchomienie obiektu Pływalni Limanowskiej zostało podzielone na dwa terminy. W pierwszym etapie od dnia 6 czerwca otwarte będą dla Klientów takie atrakcje jak: kręgielnia, squash, bilard, sauny, grota solna. Umawianie terminów i zapisy na powyższe atrakcje będzie można dokonywać od dnia 4 czerwca (czwartek) pod nr. tel. 18 3370 118 wew.23., a od 6 czerwca również w kasie obiektu. Na ten czas zmianie ulega czas otwarcia obiektu. Pływalnia będzie czynna w godzinach od 10.00 do 22.00. Przypominamy, że w obiekcie jest otwarta już kawiarnia Cafe Aqua.

Udostępnienie części basenowej dla Klientów będzie możliwe po spełnieniu wszystkich obostrzeń reżimu sanitarnego dla użytkowników pływalni, które nakłada na zarządców obiektami Główny Inspektor Sanitarny.

Podobnie jak większość obiektów pływackich podczas zamknięcia basenu przeprowadziliśmy przerwę technologiczną, by nie zamykać basenu jak każdego roku na początku września. W czasie przerwy, między innymi spuściliśmy wodę basenową, zdezynfekowaliśmy złoże filtracyjne, wykonaliśmy niezbędne prace remontowo – konserwacyjne np. nowa nawierzchnia w brodziku.

Od dnia 29 maja rozpoczęliśmy procedury uruchomienia Pływalni Limanowskiej. Procedura uruchomienia basenów jest złożonym procesem technologicznym polegającym na przygotowaniu niecek, nalaniu wody a następnie jej podgrzaniu i uzdatnieniu. Dopiero wtedy woda może podlegać badaniom pod względem fizykochemicznym i bakteriologicznym. Badania wody dokonuje akredytowane laboratorium pobierające próbki wody z niecek basenowych, stacji uzdatniania, wody prysznicowej. Zgodnie z wymaganiami higieniczno – sanitarnymi, po tak długiej przerwie w funkcjonowaniu procesu obiegu i filtracji wody basenowej, ale przede wszystkim dla bezpieczeństwa korzystających, czas oczekiwania na wyniki badań to około 14 dni. Pozytywne wyniki pozwalają na uruchomienie pływalni. W zawiązku z powyższym planujemy rozpoczęcie zajęć na basenach pływalni w II połowie

czerwca. O konkretnym terminie będziemy Państwa informować na bieżąco.

Należy pamiętać, że uruchamiając tego typu obiekt, będziemy stosować wszystkie niezbędne reżimy sanitarne, które zostały określone w wytycznych odpowiednich Ministerstw i Głównego Inspektora Sanitarnego. W procesie odnajdywania się w nowej rzeczywistości sanitarnej, będziemy musieli być partnerami z naszymi klientami, gdzie my dołożymy wszelkich starań o zapewnienie jak najlepszych warunków sanitarnych, a Klienci z kolei będą przestrzegać i dbać o własną higienę osobistą. Prosimy o wyrozumiałość i do zobaczenia wkrótce.



Aktywnie, wesoło, kolorowo!

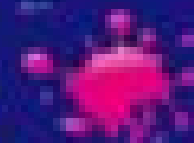
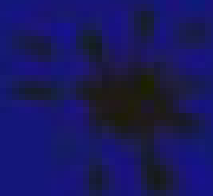
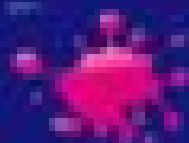
Aktywnie, wesoło, kolorowo!



***Warsztaty malarskie dla dzieci
i młodzieży w wieku 5 - 16 lat z
terenu Powiatu Limanowskiego***

*Szczególne terminy przeprowadzenia
warsztatów będą umieszczone na facebooku
KGH Lipowc*

Planowany termin: lipiec/wrzesień 2020 r.



Więcej informacji można uzyskać pod numerem telefonu
201 573 331 lub adresem mailowym kgw@lipowc.a.w.p.pl



Projekt współfinansowany ze środków Powiatu Limanowskiego

Zmiany w funkcjonowaniu pracy urzędu

Informujemy, że od 1 czerwca br. Starostwo Powiatowe w Limanowej przywróciło pełną bezpośrednią obsługę klientów.

Jednak mając na uwadze bezpieczeństwo Państwa oraz pracowników, na terenie urzędu obowiązują następujące zasady:

- dezynfekcja rąk przy wejściu,
- obowiązek zakrywania ust i nosa,
- zachowanie 2 m odległości od innych osób.

Prosimy o ograniczenie wizyt w urzędzie do niezbędnego minimum oraz załatwianie jak największej ilości spraw przy jednej wizycie. Sprawy, które nie wymagają Państwa bezpośredniej obecności w urzędzie, prosimy załatwiać telefonicznie, mailowo lub za pomocą korespondencji tradycyjnej.

W pokojach bezpośrednio obsługujących klientów może przebywać wyłącznie jeden klient. Na korytarzu zostały wyznaczone miejsca dla oczekujących. W każdej przestrzeni budynku Starostwa prosimy o zachowanie odpowiedniego dystansu społecznego pomiędzy sobą.

W celu zwiększenia Państwa bezpieczeństwa oraz uniknięcia kolejek i ograniczenia czasu oczekiwania na miejscu, zalecamy wcześniejsze uzgadnianie – telefoniczne lub mailowe – terminu osobistej wizyty w urzędzie.

Wydział Komunikacji i Transportu informuje, że sprawy związane z rejestracją pojazdów są załatwiane po wcześniejszym umówieniu się na wizytę poprzez elektroniczny system

kolejkowy. Dodatkowo sprawy związane z wydaniem prawa jazdy, odbiorem stałego dowodu rejestracyjnego oraz sprawy z zakresu transportu drogowego załatwiane są niezwłocznie.

Wydział Geodezji, Kartografii i Katastru informuje, że od 01.06.2020 obsługa geodetów, będzie prowadzona w pokoju 217 (archiwum) w godzinach pracy urzędu. Odwołane zostają więc przyjęcia wg harmonogramu ustalonego w marcu br.

Prosimy o dokonywanie płatności drogą elektroniczną.

Informacja o pracy PUP w Limanowej

W okresie trwania stanu epidemii, Powiatowy Urząd Pracy w Limanowej zaleca korzystanie ze swoich usług drogą elektroniczną za pośrednictwem platformy www.praca.gov.pl, platformy epuap puplimanowa, drogą mailową krli@praca.gov.pl lub telefonicznie (wykaz numerów w załączniku).

W celu zapewnienia bezpiecznej obsługi klientów oraz mając na uwadze obowiązujące w tym zakresie ograniczenia, nakazy i zakazy, bezpośrednia obsługa klientów realizowana jest z zachowaniem zasady, że dopuszczalna liczba interesantów przebywających, w tym samym czasie, w jednym pomieszczeniu nie może być większa niż 1 osoba (z wyłączeniem pracowników). Pozostali klienci oczekują na korytarzu z zachowaniem odpowiedniej odległości.

Rekomendujemy ograniczanie osobistych wizyt do niezbędnego minimum i zalecamy kontakt przede wszystkim z wykorzystaniem

komunikacji elektronicznej, telefonicznej, a także korespondencji tradycyjnej (przesyłka pocztowa lub pozostawienie pism i wniosków w wystawionych skrzynkach korespondencyjnych znajdującej się w Limanowej przy wejściu do Klubu Pracy, a w Mszanie Dolnej przy wejściu do budynku LPiK).

Celem dokonania rejestracji w PUP jako osoba bezrobotna – zalecamy korzystanie przede wszystkim z elektronicznej rejestracji dostępnej na stronie www.limanowa.praca.gov.pl). Dla osób nie posiadających podpisu elektronicznego lub profilu zaufanego dopuszcza się możliwość rejestracji poprzez pobranie druku karty rejestracyjnej i niezbędnych oświadczeń ze strony internetowej PUP lub pobranie druków wystawionych przy skrzynkach podawczych i przesłanie oryginałów dokumentów drogą pocztową lub złożenie wypełnionych i podpisanych osobiście dokumentów do skrzynek podawczych, dostępnych w Limanowej przy ul. Józefa Marka 9 (przy wejściu do Klubu Pracy) i Mszanie Dolnej przy wejściu do budynku LPiK, przy ul. Starowiejskiej. Dopuszcza się również osobistą rejestrację w siedzibie PUP w Limanowej lub LPiK w Mszanie Dolnej.

Celem zwiększenia bezpieczeństwa oraz uniknięcia kolejek i ograniczenia czasu oczekiwania na miejscu, rekomenduje się wcześniejsze uzgodnienie – telefoniczne terminu osobistej wizyty w urzędzie.

Informujemy, że osoby nie posiadające podpisu elektronicznego lub profilu zaufanego, koniecznego do dokonania elektronicznej rejestracji mogą, bez wychodzenia z domu, założyć **profil zaufany** za pośrednictwem bankowości elektronicznej a także na platformie **Envelo (Grupa Poczty Polskiej)**. Zakładając profil przy użyciu platformy Envelo konieczne jest potwierdzenie tożsamości w oddziale poczty. Możliwe jest również potwierdzenie profilu zaufanego w siedzibie Starostwa Powiatowego w Limanowej.

Należy pamiętać o obowiązku zakrywania ust i nosa oraz obowiązkowej dezynfekcji rąk (przy wejściu na teren urzędu) –

w celu identyfikacji tożsamości wnioskodawcy konieczne będzie chwilowe odsłonięcie twarzy. Zalecamy również posiadanie jednorazowych rękawiczek oraz zabranie w miarę możliwości własnych przyborów do pisania.

Przypominamy! Bezpośrednia obsługa dotyczy tylko i wyłącznie osób, które nie są objęte kwarantanną lub izolacją i nie posiadają objawów choroby zakaźnej. Zwracamy się z prośbą o odpowiedzialne potraktowanie wprowadzonych zasad i ograniczenie do niezbędnego minimum osobistych wizyt w PUP w Limanowej. Dziękujemy za wyrozumiałość. O wszelkich zmianach będziemy Państwa informować za pośrednictwem strony internetowej.

Wykaz telefonów

Rejestracja osób bezrobotnych:

PUP Limanowa – 18/ 33 37 849, 18/ 33 37 895,

LPIK Mszana Dolna – 18/33 11 710

Potwierdzanie wizyt i gotowości podjęcia pracy oraz udziału w innych formach aktywizacji zawodowej:

- **Gmina Słupnice, Tymbark – 18/ 33 30 869**
- **Gmina Dobra, Laskowa – 18/ 33 37 889**
- **Gmina Jodłownik, Kamienica – 18/ 33 37 891**
- **Miasto Limanowa – 18/ 33 37 834**
- **Gmina Łukowica, Gmina Limanowa (A-F) – 18/ 33 37 836**
- **Gmina Limanowa (G-Ż) – 18/ 33 37 838**
- **LPIK Mszana Dolna (Gmina Niedźwiedź, Miasto i Gmina Mszana Dolna) – 18/ 33 11 710**

Legalizacja zatrudnienia cudzoziemców – 18/ 33 37 830

Wsparcie w ramach tarczy antykryzysowej:

Pożyczki – 18/ 33 37 916, 18/ 33 37 884

Dofinansowania – 18/ 33 37 862, 18/ 33 37 883

Sekretariat PUP (centrala) 18/ 33 75 850