

UWAGA – utrudnienia w ruchu na drodze powiatowej w miejscowości Mszana Górna – Łętowe

Informujemy, że na drodze powiatowej nr 1615K Mszana Górna – Wilczyce w miejscowości Mszana Górna -Łętowe (od mostu na potoku Mszanka poza rejon Szkoły Podstawowej) na odcinku 3,0 km planowane jest trzydniowe (26-28.05.2020r.) zamknięcie odcinka drogi.

Powyższe związane jest z planowanym rozpoczęciem robót nawierzchniowych – położenie nowej nawierzchni jezdni- warstwy ścieralnej na całej szerokości jezdni. Rozpoczęcie robót uzależnione jest od warunków atmosferycznych. Z uwagi na zaistniałe opady deszczu planowane rozpoczęcie robót w dniu 26.05.2020r., zostało wstrzymane. Jeżeli warunki atmosferyczne na to pozwolą, rozpoczęcie robót nastąpi w dniu jutrzejszym, tj. 27.05.2020 r.

Na czas zamknięcia ww. odcinka drogi, kierowanie ruchu na wyznaczony objazd tj. drogą powiatową nr 1616K przez miejscowości Wilczyce, Łostówka, Mszana Górna odbywać się będzie przez uprawnione osoby.

Wykonawca zadania – Firma P.P.U.H. JANDA – z wyprzedzeniem poinformował mieszkańców o utrudnieniach w ruchu w związku z planowanym zamknięciem drogi.

Za utrudnienia przepraszamy i prosimy o wyrozumiałość.

W limanowskim szpitalu uruchomiono punkt pobrań na obecność wirusa SARS-CoV-2!

Szpital Powiatowy w Limanowej Imienia Miłosierdzia Bożego wykonuje test na obecność wirusa SARS-CoV-2 na podstawie skierowania od uprawnionego lekarza lub Państwowej Stacji Sanitarno-Epidemiologicznej.

Punkt pobrań zlokalizowany jest w namiocie przed budynkiem szpitala. Czynny codziennie w godz. od 7.00 – 9.00. Na badanie należy zabrać dokument ze zdjęciem i swoim nr PESEL. Test jest bezpłatny, wykonywany wyłącznie w 12 dniu kwarantanny. Wymagana jest rejestracja telefoniczna dzień przed wykonaniem badania w godz. od 8.00 -12.00. pod numerem telefonu 536 544 595.

Źródło: szpitallimanowa.pl

Powiat

otrzymał

dofinansowanie na zakup sprzętu do zdalnej nauki

W dniu 25 maja br., po wcześniejszym podpisaniu umowy z Centrum Projektów Polska Cyfrowa, Powiat Limanowski otrzymał dofinansowanie w kwocie 99 999,90 zł w ramach projektu grantowego pn. Zdalna Szkoła. Środki te stanowią refundację wydatków poniesionych na zakup 42 laptopów wraz z oprogramowaniem do zdalnego nauczania, które zostały przekazane do szkół w połowie kwietnia w celu użyczenia sprzętu uczniom i nauczycielom nie mającym warunków technicznych do uczestnictwa w kształceniu zdalnym.



Rzeczpospolita
Polska



CENTRUM
PROJEKTÓW
POLSKA
CYFROWA

Unia Europejska
Europejski Fundusz
Rozwoju Regionalnego



Program Operacyjny Polska Cyfrowa na lata 2014-2020, Oś Priorytetowa nr I „Powszechny dostęp do szybkiego Internetu” działanie 1.1: „Wyeliminowanie terytorialnych różnic w możliwości dostępu do szerokopasmowego internetu o wysokich przepustowościach”, projekt grantowy pn. zdalna Szkoła – wsparcie Ogólnopolskiej Sieci Edukacyjnej w systemie kształcenia zdalnego.

UWAGA -utrudnienie w ruchu na drodze powiatowej nr 1609K Limanowa- Kamienica

Informujemy, że rozpoczynają się roboty drogowe na drodze powiatowej nr 1609K relacji Limanowa-Kamienica w miejscowości Stara Wieś i Roztoka. Prace związane są z położeniem nowej nawierzchni asfaltowej na pozostałym odcinku trasy Samochodowego Wyścigu Górskiego -Przełęcz pod Ostrą, o długości 3,6 km.

Planowane przedsięwzięcie realizowane jest w ramach zadania pn: „**Remont drogi powiatowej nr 1609K Limanowa – Kamienica w km od 7+441 do km 11+018 w miejscowości Stara Wieś, Roztoka – Powiat Limanowski**”. Zakres zadania obejmuje: *wykonanie nowej nawierzchni bitumicznej drogi, likwidację miejscowych przełomów, zapadnięć, wzmocnienie pobocza wraz z częściowym utwardzeniem masą bitumiczną, remontem nawierzchni chodnika, wykonaniem przejścia dla pieszych wraz z oznakowaniem aktywnym znaku D-6 nad jezdnią zasilaną solarowo-hybrydowo, umiejscowieniem znaku aktywnego informacyjnego o prędkości tzw. radaru w m. Roztoka, regulację odwodnienia wzdłuż drogi.*

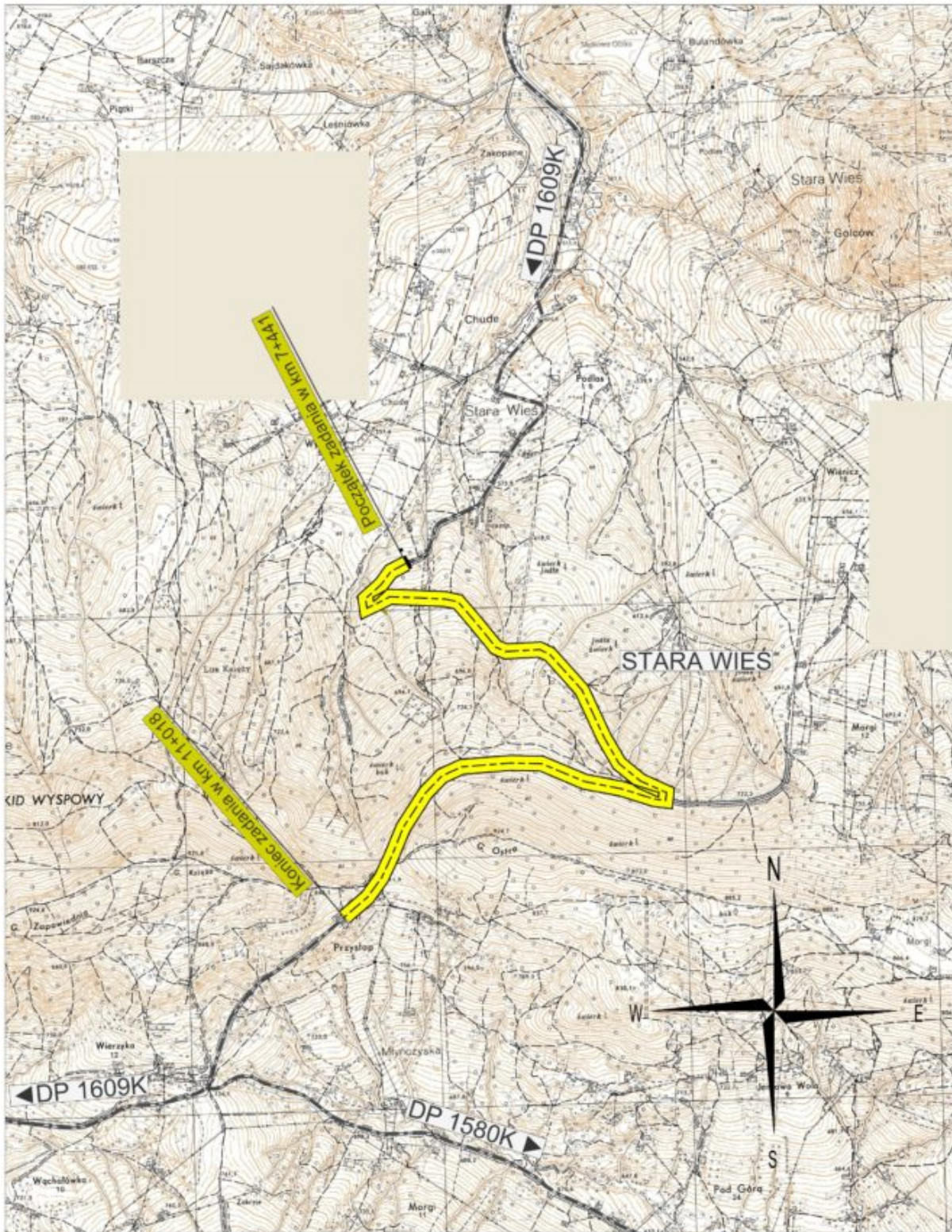
Roboty przygotowawcze prowadzone będą przy zachowaniu ruchu wahadłowego. Na czas wykonania nawierzchni asfaltowej – ścieralnej na całej szerokości, odcinek drogi będzie zamknięty. Zostanie wyznaczony objazd drogami powiatowymi pomiędzy Zalesiem, a Limanową przez miejscowości: Młyńczyska, Jastrzębie, Łukowicę, Roztokę, Siekierczyną, Starą Wieś i odwrotnie.

O terminie czasowego zamknięcia drogi powiadomimy z kilkudniowym wyprzedzeniem.

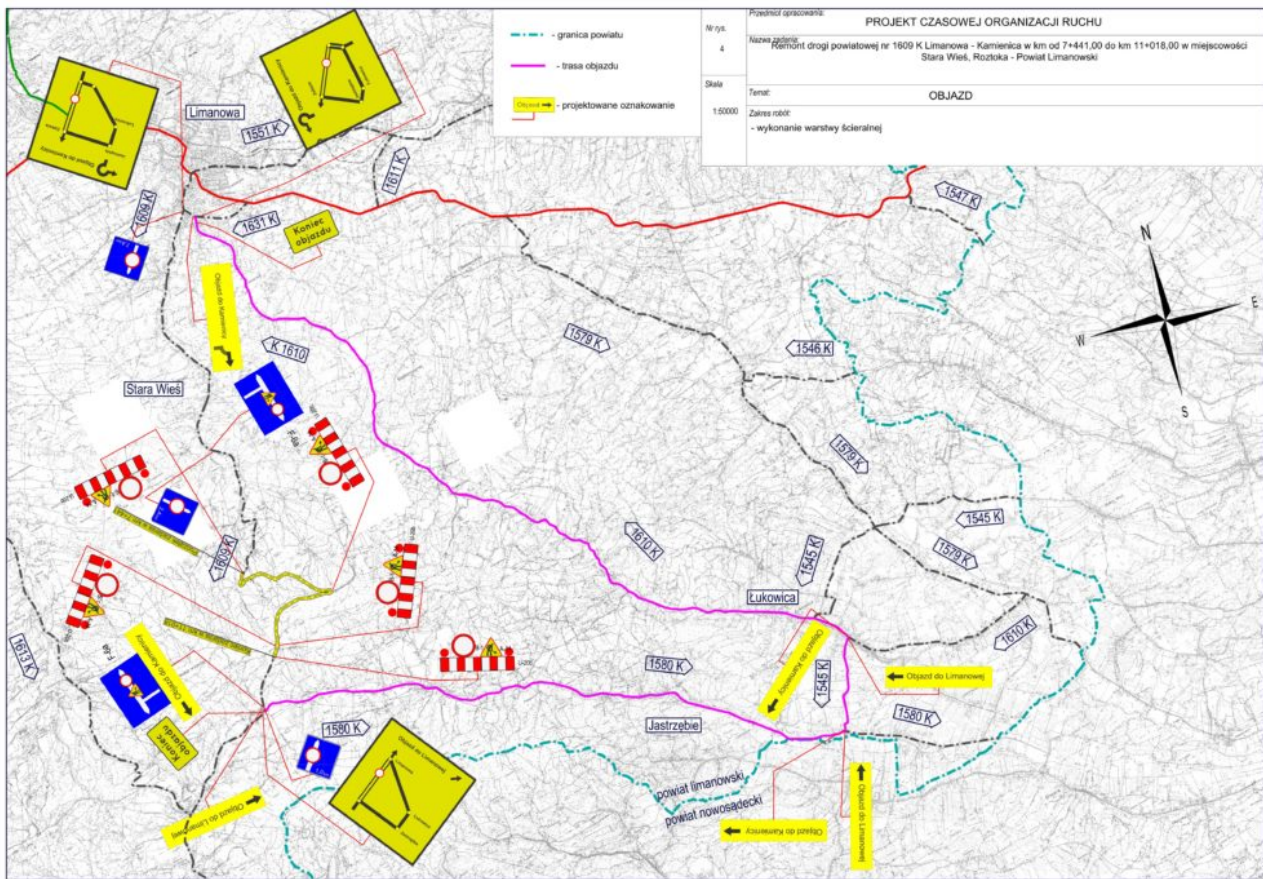
Zakończenie prac planowane jest do końca czerwca 2020r.

Mając na uwadze prowadzone roboty drogowe na krętym odcinku drogi oraz zaistniałe utrudnienie prosimy o zachowanie szczególnej ostrożności w ruchu drogowym.

Przypominamy, że szacunkowa wartość inwestycji wynosi 2,1 mln zł. Wykonanie niniejszego zadania poprzedzone jest pozyskaniem przez Powiat Limanowski 60% dofinansowania do kosztów kwalifikowanych ze środków budżetu państwa w ramach programu pomocowego Funduszu Dróg Samorządowych. Pozostały wkład finansowy stanowią środki Powiatu Limanowskiego.



Nr rys.	Przedmiot opracowania: PROJEKT CZASOWEJ ORGANIZACJI RUCHU
1	Nazwa zadania: Remont drogi powiatowej nr 1609 K Limanowa - Kamienica w km od 7+441,00 do km 11+018,00 w miejscowości Starawiesze, Roztoka - Powiat Limanowski
Skala 1:20000	Temat: ORIENTACJA



„Tarcza antykryzysowa dla biznesu” – cykl edukacyjnych wideokonferencji dla przedsiębiorców

Rusza cykl wideokonferencji edukacyjnych dla przedsiębiorców. Jeśli chcesz dowiedzieć się na temat rozwiązań i instrumentach finansowych z tarczy antykryzysowej i tarczy finansowej, tarczy samorządowej, która wesprze lokalne budżety, zmianach w Prawie zamówień publicznych czy pakietem mieszkaniowym –

zapraszamy do wzięcia udziału. Pierwszy webinar odbędzie się we wtorek 26 maja br.

„Tarcza antykryzysowa dla biznesu” to tytuł tegorocznego kolejnego cyklu wspólnych konferencji dla przedsiębiorców Ministerstwa Rozwoju i PARP, który w tym roku ze względu na epidemię COVID-19 odbędzie się on-line.

Pierwsza z 20. zaplanowanych wideokonferencji – którą zainauguruje Ministerstwo Rozwoju – będzie dotyczyła wsparcia dla branży turystycznej.

Partnerami cyklu jest dziewięć instytucji, odpowiedzialnych za wybrane obszary tarczy. W ich gronie znajduje się Ministerstwo Finansów, Ministerstwo Funduszy i Polityki Regionalnej, Ministerstwo Rodziny, Pracy i Polityki Społecznej, Agencja Rozwoju Przemysłu, Polski Fundusz Rozwoju, Urząd Zamówień Publicznych, Bank Gospodarstwa Krajowego, Zakład Ubezpieczeń Społecznych oraz Narodowe Centrum Badań i Rozwoju.

Eksperti z zakresu m.in. prawa pracy, finansów, ekonomii i zamówień publicznych będą rozmawiali o przygotowanych przez rząd rozwiązaniach osłonowych dla przedsiębiorców poszczególnych branż i podmiotów, które wprowadziła tarcza, a także o instrumentach, które mają być impulsem dla rozwoju gospodarki osłabionej pandemią.

Podczas wirtualnych spotkań poruszą m.in. poniższe zagadnienia:

- rozwiązania i instrumenty finansowe z tarczy antykryzysowej i tarczy finansowej;
- tarcza samorządowa, która wesprze lokalne budżety istotnie uszczuplone w związku z pandemią;
- zmiany w Prawie zamówień publicznych, których celem jest

przeciwdziałanie skutkom epidemii oraz nowe PZP, wchodzące w życie od 2021 r., które ma być impulsem dla gospodarki;

- pakiet mieszkaniowy oraz zmiany w procesie inwestycyjno-budowlanym, które przyczynią się do tego, że budownictwo mieszkaniowe będzie jednym z kluczowych czynników rozwoju gospodarki osłabionej wskutek pandemii.

Cykl konferencji on-line rozpocznie się 26 maja br. Dodatkowo, po każdym wydarzeniu w czasie dyżurów eksperci będą odpowiadali na pytania przedsiębiorców.

Po więcej informacji zapraszamy na: www.parp.gov.pl/tarcza.

Patronat medialny nad akcją objęła Polska Agencja Prasowa, grupa mediowa Polska Press, dziennik „Puls Biznesu” oraz telewizja i portal informacyjny Polsat News.

źr. gov.pl

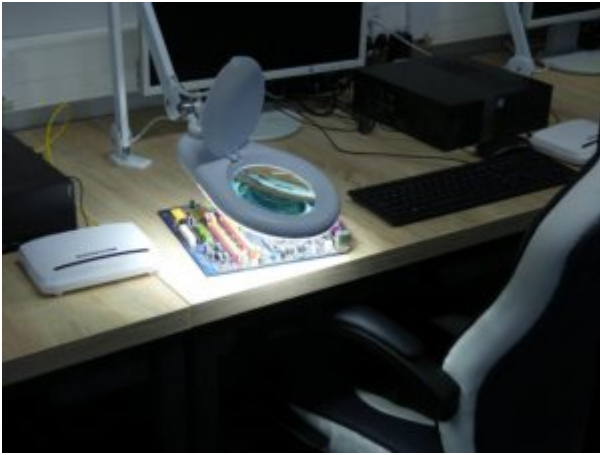
Limanowskie ZSTiO ma nową pracownię informatyczną

Podczas zawieszenia zajęć dydaktycznych w limanowskim Zespole Szkół Technicznych i Informatycznych im. Jana Pawła II powstała nowa pracowni informatyczna, w której młodzież będzie kształcić się zakresie najnowszych technologii telekomunikacyjnych. Wyposażenie pracowni pozwala na tworzenie, konfigurowanie, uruchamianie i diagnostykę sieci światłowodowych w technologii GPON. Ponadto w pracowni realizowane będą naprawy sprzętu komputerowego w zakresie wymiany elementów SMD, BGA.

Pracownia została wykonana własnymi siłami szkoły. Remont sali został wykonany przez konserwatorów, natomiast stoły wykonano na warsztatach szkolnych.

Warto zaznaczyć, że kompletne wyposażenie pracowni zostało sfinansowane przez Powiat Limanowski.





źr./ fot: <https://zstio.edu.pl/>

Zaproszenie do udziału w webinarium FIO pn. Jak zorganizować spotkanie on-line Twojej organizacji?

Fundacja Biuro Inicjatyw Społecznych wraz ze Stowarzyszeniem Forum Oświatowe Klucze zapraszają małopolskich społeczników na kolejne webinarium, który odbędzie się w środę, 27 maja, o godz. 12.00. Tym razem eksperci porównają najpopularniejsze komunikatory internetowe, które umożliwiają nie tylko prowadzenie konferencji, ale też wspólne oglądanie prezentacji czy dzielenie się plikami.

Żeby wziąć udział w webinarium, należy się [wcześniej zarejestrować pod tym adresem](#).

Webinarium 27.05.2020, godz.12.00-13.30

PROGRAM:

1. Jak korzystać od procesu logowania do stworzenia

- pierwszej wideorozmowy.
2. Działanie od fazy przygotowania konferencji do działań po zakończeniu,
 3. Jakie możliwości oferują nam programy podczas prowadzenia konferencji.
 4. Udostępnianie plików, przechowywanie dokumentów, nagrywanie, prowadzenie szkoleń, warsztatów.
 5. Ograniczenia możliwości programów.
 6. Który program wybrać do własnych potrzeb.
 7. Podsumowanie oraz krótkie omówienie innych programów dostępnych na rynku ułatwiających proces komunikowania się zespołów

EKSPERT:

Michał Madej – coach, trener, konsultant HATS – narzędzia wspierającego procesy rekrutacji oraz rozwoju organizacji i planowania kariery. Pracował jako trener przy projektach Telekariera oraz Up-Skilling prowadzonych przez Stowarzyszenie Wiosna oraz Odkrywamy Kompetencje Podejmujemy Inicjatywy prowadzonym przez Stowarzyszenie Doradców Europejskich PLinEU. Prowadził warsztaty z Planowania i Zarządzania Karierą na Wyższej Szkole Europejskiej. Prowadzi również dla firm szkolenia z zagadnień obsługi Excel. Był odpowiedzialny za proces przejścia na prowadzenie szkoleń on-line w Stowarzyszeniu Doradców Europejskich PLinEU.

MODERACJA:

Agnieszka Węgrzyn – Specjalistka ds. promocji w projekcie FIO Małopolska Lokalnie. W FIO Małopolska Lokalnie pracuje od roku 2014, początkowo jako koordynatorka, potem również doradczyni ds. konkursu i administratorka generatora konkursu grantowego.

Współfinansowano przez Narodowy Instytut Wolności Centrum Rozwoju Społeczeństwa Obywatelskiego ze środków Programu Fundusz Inicjatyw Obywatelskich na lata 2014-2020. Projekt jest współfinansowany ze środków Miasta Krakowa oraz Powiatu Oświęcimskiego. Partnerem projektu jest Województwo

Małopolskie.

źr.: malopolska.pl

Nowe zasady zwolnień z kwarantanny przy przekroczeniu granicy RP

Zgodnie z rozporządzeniem Rady Ministrów z dnia 16 maja 2020 r. w sprawie ustanowienia określonych ograniczeń, nakazów i zakazów w związku z wystąpieniem stanu epidemii (Dz. U. poz. 878) uprzejmie informujemy, że z kwarantanny zwolnione są osoby przekraczające granicę RP, stanowiącą granicę wewnętrzną, w ramach czynności zawodowych, służbowych lub zarobkowych wykonywanych w Polsce lub w państwie UE lub EOG.

Dotyczy to również osób pracujących w Szwajcarii i Wielkiej Brytanii, na podstawie zawartych przez te kraje umów i porozumień z UE.

Więcej informacji dostępnych jest tutaj: <https://www.strazgraniczna.pl/pl/aktualnosci/8467,Nowe-zasady-kwarantanny-po-przekroczeniu-granicy.html>

Informacja przygotowana przez:
Biuro Rzecznika Prasowego
Ministerstwo Spraw Zagranicznych

źr.: gov.pl

Kolejny etap odmrażania gospodarki – otwarcie placówek dziennego pobytu

Od 25 maja działalność będą mogły wznowić placówki wsparcia dziennego, dzienne domy i kluby seniora, domy pomocy, środowiskowe domy samopomocy i kluby samopomocy dla osób z zaburzeniami psychicznymi, a także warsztaty terapii zajęciowej i podmioty zatrudnienia socjalnego.

„Umożliwiamy otwarcie placówek, a nie nakazujemy”

Możliwość otwarcia nie oznacza jednak, że we wskazanej dacie wszystkie placówki zostaną otwarte. Będzie to zależało od sytuacji epidemiologicznej w regionie. Ostateczną decyzję będą podejmowali jednak wojewodowie.

Nie ma jednak wątpliwości, że ich otwarcie jest niezwykle potrzebne dla możliwie normalnego funkcjonowania osób z niepełnosprawnościami, osób starszych, mniej samodzielnych. Wskazał, że ostateczna decyzja o otwarciu placówki zależeć będzie od sytuacji epidemiologicznej i będzie podejmowana przez wojewodów – zaznaczył wiceminister rodziny, pracy i polityki społecznej Paweł Wdówik.

Do placówek mogą przychodzić jedynie osoby zdrowe, bez objawów choroby zakaźnej.

Wraz z Ministerstwem Zdrowia i Głównym Inspektoratem Sanitarnym przygotowaliśmy rekomendacje dla placówek dziennego pobytu – zarówno ogólne, jak i skierowane do konkretnych typów placówek z uwzględnieniem specyfiki ich działania. To bardzo ważne, by były stosowane – chodzi o zdrowie i życie zarówno

podopiecznych, jak i pracowników” – powiedział Wdówik.

Dla zapewnienia bezpieczeństwa uczestnikom rekomendowane jest zapewnienie środków ochrony indywidualnej dla wszystkich pracowników oraz instrukcji prawidłowego ich stosowania. Tym samym zaleca się osłonę ust i nosa (np. maseczki, przyłbice), noszenie rękawiczek jednorazowych (albo stosowanie preparatów do dezynfekcji rąk) oraz nienasiąkliwych fartuchów z długim rękawem, wiązane z tyłu.

Posiłki w placówkach winny być organizowane etapowo, aby nie doprowadzić do gromadzenia dużej liczby uczestników w tym samym miejscu i czasie. Jednocześnie zaleca się korzystanie z naczyń i sztućców jednorazowych, które należy następnie wyrzucić do dedykowanego kosza na śmieci, a same stoliki myć i dezynfekować po każdym spożyciu posiłku.

Wszystkie często używane powierzchnie użytkowe, jak również wyposażenie wykorzystywane do zajęć, winny być regularnie dezynfekowane. Zdezynfekowane powinny być klamki drzwi wejściowych, framugi i skrzydła drzwi, poręcze, blaty, oparcia krzeseł, słuchawki telefonu, klawiatury, myszki, włączniki świateł czy biurka. Dla zapewnienia bezpieczeństwa konieczne jest też regularne wietrzenie pomieszczeń i bieżąca dezynfekcja toalet (co najmniej 4 razy dziennie).

Szczegółowe informacje można uzyskać na stronie: <https://www.gov.pl/web/rodzina/10-pytan-o-otwarcie-placowek-dzienne-pobytu>

Pomoc dla uczestników

<https://portal-sow.pfron.org.pl/opencms/export/sites/pfron-sow/sow/jst/aktualnosci/pandemia-koronawirusa-jak-zlozyc-wniosek-o-dofinansowanie-opieki-w-warunkach-domowych/index.html>

Masz pytania dotyczące szczegółów? Wejdź na stronę:

<https://portal-sow.pfron.org.pl/opencms/export/sites/pfron-sow/sow/epidemia-koronawirusa/>

Pytania można również zadać konsultantom infolinii PFRON: tel. 517 373 975 (godz. 9.00–20.00) lub tel. 22 581 84 10 wew. 3 (godz. 9.00-15.00) oraz infolinii SOW – tel. 800 889 777 (godz. 9.00-17.00).

Ważne – nie musisz posiadać profilu zaufanego!

Możliwość złożenia wniosku w systemie SOW mają również osoby, które nie posiadają profilu zaufanego lub podpisu elektronicznego, wystarczy założyć konto w systemie.

Dzięki SOW możliwe jest załatwienie sprawy bez wychodzenia z domu na każdym jej etapie:

- wypełnienie i złożenie wniosku,
- dokonanie ewentualnych uzupełnień,
- uzyskanie informacji o przyznaniu dofinansowania.

Korzystając z bezpłatnego systemu SOW, można złożyć elektroniczny wniosek przez Internet również w dzień wolny od pracy, przez 24 godziny na dobę i 365 dni w roku, nawet jeśli urząd pracuje tylko zdalnie.

Dla kogo jest ten program?

O wsparcie finansowe w ramach programu „Pomoc osobom niepełnosprawnym poszkodowanym w wyniku żywiołu lub sytuacji kryzysowych wywołanych chorobami zakaźnymi” mogą skorzystać osoby posiadające aktualne orzeczenie o stopniu niepełnosprawności (a w przypadku osób do 16. roku życia –

aktualne orzeczenie o niepełnosprawności), których placówki nie działały z powodu pandemii przez co najmniej 5 kolejnych dni roboczych. W imieniu osób niepełnoletnich oraz ubezwłasnowolnionych częściowo lub całkowicie z wnioskiem mogą wystąpić opiekunowie prawni tych osób. Wsparcie mogą również uzyskać osoby, których niepełnosprawność potwierdzona została orzeczeniem wydanym przez lekarza orzecznika ZUS.

Adresatami pomocy są:

- osoby niepełnosprawne posiadające aktualne orzeczenie o stopniu niepełnosprawności;
- dzieci i młodzież niepełnosprawna posiadająca aktualne orzeczenie o niepełnosprawności wydane przed ukończeniem 16. roku życia.

Kto może otrzymać wsparcie?

Wsparcie skierowane jest do osób niepełnosprawnych, które są:

- uczestnikami warsztatów terapii zajęciowej;
- uczestnikami środowiskowych domów samopomocy, funkcjonujących na podstawie przepisów ustawy o pomocy społecznej;
- podopiecznymi dziennych domów pomocy społecznej, funkcjonujących na podstawie przepisów ustawy o pomocy społecznej;
- podopiecznymi placówek rehabilitacyjnych, których działalność finansowana jest ze środków PFRON na podstawie art. 36 ustawy o rehabilitacji zawodowej i społecznej oraz zatrudnianiu osób niepełnosprawnych;
- uczestnikami programów zatwierdzonych przez Radę Nadzorczą PFRON i w ramach tych programów korzystają ze wsparcia udzielanego przez placówki rehabilitacyjne;

– pełnoletnimi (od 18. do 25. roku życia) uczestnikami zajęć rewalidacyjno-wychowawczych organizowanych zgodnie z przepisami rozporządzenia Ministra Edukacji Narodowej w sprawie warunków i sposobu organizowania zajęć rewalidacyjno-wychowawczych dla dzieci i młodzieży z upośledzeniem umysłowym w stopniu głębokim;

– pełnoletnimi (od 18. do 24. roku życia) wychowankami specjalnych ośrodków szkolno-wychowawczych oraz specjalnych ośrodków wychowawczych, funkcjonujących na podstawie ustawy Prawo oświatowe.

Ważne! Świadczenie nie przysługuje za miesiąc, w którym nastąpiła wypłata dodatkowego zasiłku opiekuńczego, przyznanego w związku z ustawą o szczególnych rozwiązaniach związanych z zapobieganiem, przeciwdziałaniem i zwalczaniem COVID-19, innych chorób zakaźnych oraz wywołanych nimi sytuacji kryzysowych. Program „Pomoc osobom niepełnosprawnym poszkodowanym w wyniku żywiołu lub sytuacji kryzysowych wywołanych chorobami zakaźnymi” uchwalony został przez Radę Nadzorczą PFRON 11 marca br.

Wysokość pomocy – 500 zł miesięcznie

Wysokość pomocy wynosi 500 zł miesięcznie na jedną osobę niepełnosprawną. Okres, na jaki może zostać przyznane świadczenie, nie może być dłuższy niż 3 miesiące. W każdym z miesięcy musi wystąpić brak możliwości korzystania z opieki w placówce rehabilitacyjnej przez okres co najmniej 5 kolejnych następujących po sobie dni roboczych.



DOWIEDZ SIĘ WIĘCEJ
www.pfron.org.pl/koronawirus

Źródło: Małopolski Oddział PFRON