

# **Dobiega końca II nabór wniosków o dofinansowanie. Trwa nabór wniosków o pożyczkę.**

**W dniu 19 maja 2020 r. zakończy się drugi nabór wniosków o dofinansowanie części kosztów prowadzenia działalności gospodarczej przez przedsiębiorcę niezatrudniającego pracowników, dofinansowanie części kosztów wynagrodzeń pracowników zatrudnianych przez przedsiębiorcę lub organizację pozarządową – w przypadku spadku obrotów gospodarczych w następstwie COVID-19.**

Nabór został ogłoszony przez działającego z upoważnienia Starosty Limanowskiego dyrektora Powiatowego Urzędu Pracy w Limanowej na podstawie art. 15 zzb, art. 15 zzc i 15 zze ustawy z dnia 2 marca o szczególnych rozwiązaniach związanych z zapobieganiem, przeciwdziałaniem i zwalczaniem COVID-19, innych chorób zakaźnych oraz wywołanych nimi sytuacji kryzysowych (Dz. U. z 2020, poz. 374 z późn. zm.)

Informujemy, że już ponad 3 tys. przedsiębiorców otrzymało na swoje rachunki bankowe dofinansowanie lub pożyczkę, przyznane przez Starostę Limanowskiego za pośrednictwem Powiatowego Urzędu Pracy w Limanowej, w ramach tzw. Tarczy antykryzysowej COVID-19.

**Pieniądze z pożyczki powinny zostać w całości przeznaczone na pokrycie bieżących kosztów prowadzenia działalności gospodarczej.** Pożyczka podlega umorzeniu pod warunkiem prowadzenia działalności gospodarczej przez okres 3 miesięcy od dnia jej udzielenia. Warunkiem umorzenia pożyczki przez starostę będzie złożenie stosownego wniosku wraz z oświadczeniem o prowadzeniu działalności gospodarczej przez

wymagany okres, w terminie 14 dni od dnia spełnienia tego warunku.

Na chwilę obecną złożonych zostało już ponad 5 tys. wniosków o pożyczkę lub dofinansowanie oraz wypłaconych zostało ze środków Funduszu Pracy łącznie ponad 16 mln złotych.

Przypominamy, że nabór wniosków o pożyczkę dla mikroprzedsiębiorców jest naborem ciągłym. Wnioski o dofinansowanie składane przez przedsiębiorców lub organizacje pozarządowe przyjmowane są w ramach naborów ogłaszanych przez dyrektora PUP w Limanowej.

Apelujemy o staranne wypełnianie wszystkich pól każdego wniosku, który wraz z załącznikami najlepiej przesłać drogą elektroniczną za pośrednictwem platformy [www.praca.gov.pl](http://www.praca.gov.pl). Istnieje również możliwość przesłania wniosku pocztą lub złożenie dokumentów do skrzynki podawczej PUP wystawionej w Limanowej w budynku siedziby Urzędu przy ul. J. Marka 9 (przy wejściu do Klubu Pracy – wejście bezpośrednio z parkingu) lub w Mszanie Dolnej przy wejściu do LPiK przy ul. Starowiejskiej 4. Dokładne wypełnienie wniosku wraz z załącznikami znacznie przyspieszy proces przyznawania i wypłaty pożyczki lub dofinansowania.

Szczegółowe informacje oraz druki wniosków wraz z załącznikami dostępne są na stronie internetowej [www.limanowa.praca.gov.pl](http://www.limanowa.praca.gov.pl) w zakładce tarcza antykryzysowa.

---

## Zaproszenie na transmisję

# **koncertu pt. „Maryjo, Tobie zawierzyłem” z Limanowskiej Bazyliki.**

W przyszłą niedzielę o godz. 14.30 Telewizja Trwam wyemituje program słowno-muzyczny z Bazyliki Matki Boskiej Bolesnej w Limanowej, zatytułowany: „Maryjo, Tobie zawierzyłem”, w hołdzie Ojcu Świętemu Janowi Pawłowi II w setną rocznicę urodzin.

Wydarzenie patronatem objął Prezydent Rzeczypospolitej Polskiej pan Andrzej Duda. Program będzie retransmitowany w poniedziałek, 18 maja, o godz. 13.30. Z racji istniejącej sytuacji epidemiologicznej program ten będzie nagrywany w Bazylice bez udziału publiczności, dlatego zachęcamy do obejrzenia transmisji telewizyjnych.



PATRONAT PREZYDENTA RZECZYPOSPOLITEJ POLSKIEJ  
ANDRZEJA DUDY

# MARYJO TOBIE ZAWIERZYŁEM

Litania w białej Ojcu Świętemu Janowi Pawłowi II  
w setną rocznicę urodzin

WPROST Z KATEDRY MATKI BOSKIEJ KOŁEJNEJ W LIANOWIEJ  
PREMIERA W TELEWIZJI TRWAM 17.05 GODZ. 14.30  
POWTÓRKA 18.05 GODZ. 13.30



ANNA ŁACHETA



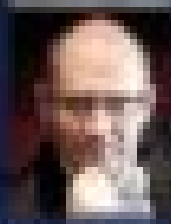
ANNA WIERZBICKA  
KATEDRA MATKI BOSKIEJ KOŁEJNEJ



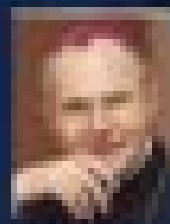
MAŁGORZATA WĘGR



AGNIESZKA JĘDRZEJ



ANDRZEJ KOZŁOWSKI  
KATEDRA MATKI BOSKIEJ KOŁEJNEJ



KRZYSZTOF ŚWIĄTEK  
KATEDRA MATKI BOSKIEJ KOŁEJNEJ



ANDRZEJ ŁACHETA



PIOTR KOZŁOWSKI  
KATEDRA MATKI BOSKIEJ KOŁEJNEJ

OKAZUJĄC  
MIŁOŚĆ I  
WIERNOŚĆ  
KATEDRA MATKI BOSKIEJ KOŁEJNEJ  
KATEDRA MATKI BOSKIEJ KOŁEJNEJ  
KATEDRA MATKI BOSKIEJ KOŁEJNEJ

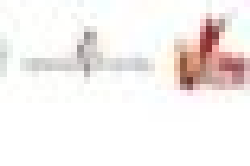


PIOTR KOZŁOWSKI



PIOTR KOZŁOWSKI

OKAZUJĄC  
MIŁOŚĆ I  
WIERNOŚĆ  
KATEDRA MATKI BOSKIEJ KOŁEJNEJ  
KATEDRA MATKI BOSKIEJ KOŁEJNEJ  
KATEDRA MATKI BOSKIEJ KOŁEJNEJ



## **MRPiPS uruchomiło specjalną infolinię dla samorządów oraz dla dyrektorów i pracowników żłobków i przedszkoli.**

W związku z ponownym otwarciem żłobków, Ministerstwo Rodziny, Pracy i Polityki Społecznej uruchomiło specjalną infolinię dla samorządów oraz dla dyrektorów i pracowników tych placówek. Infolinia działa pod numerem (22) 461 60 68 od poniedziałku do piątku w godzinach 9–15.

Rząd umożliwił od 6 maja otwarcie placówek opieki nad najmłodszymi dziećmi – to możliwość, nie obowiązek. Zdecydują o tym organy założycielskie we współpracy z pracownikami powiatowych służb sanitarnych po przeanalizowaniu sytuacji epidemicznej w regionie i po konsultacji z rodzicami. Poszczególne instytucje będą mogły świadczyć opiekę wyłącznie po spełnieniu określonych wytycznych.

Jak wskazuje resort rodziny, zgodnie z przepisami to wójt, burmistrz lub prezydent miasta sprawuje nadzór nad żłobkami, zarówno publicznymi, jak i prywatnymi, co do spełnienia warunków w zakresie bezpieczeństwa i higieny. Żeby placówka mogła zostać ponownie otwarta od 6 maja spełnione muszą być wytyczne MRPiPS oraz Głównego Inspektora Sanitarnego.

*Uruchomiliśmy infolinię dla samorządów nadzorujących żłobki*

*oraz dyrektorów i pracowników placówek, żeby wyjaśnić ewentualne wątpliwości związane z ponownym otwarciem placówek. Również rodzice, dzwoniąc na naszą infolinię, otrzymają wszelkie potrzebne informacje dotyczące możliwości posyłania swoich dzieci do tych placówek, które wznowią działalność” – podkreśla minister rodziny Marlena Małąg.*

Resort przypomina, że początkowo działalność szkół, przedszkoli i żłobków została wstrzymana do 25 marca, następnie termin zawieszenia zajęć przedłużano kilkakrotnie. Ostatecznie zdecydowano, że szkoły będą zamknięte do 24 maja.

Zgodnie z zapowiedzią premiera, instytucje opieki nad dziećmi w wieku do lat 3 oraz przedszkola, będą mogły wznowić działalność od 6 maja. „Dajemy możliwość wznowienia pracy placówek od 6 maja, ale niczego nie nakazujemy. Najważniejsze, żeby dzieci i pracownicy żłobków byli bezpieczni” – podkreśla minister Małąg.

Rodzicom, którzy mimo otwarcia przedszkola lub żłobka nie zdecydują się na posłanie do niego dziecka, nadal będzie przysługiwał dodatkowy zasiłek opiekuńczy. Zgodnie z rządowym rozporządzeniem zasiłek ten został wydłużony do 24 maja.

źr.: [www.portalsamorzadowy.pl/](http://www.portalsamorzadowy.pl/) PSSE Limanowa

---

**Od poniedziałku wchodzi w życie trzeci etap łagodzenia obostrzeń w związku z**

# COVID-19

Premier Mateusz Morawiecki oraz ministrowie Łukasz Szumowski i Dariusz Piontkowski poinformowali w środę (13 maja br.) o szczegółach trzeciego etapu „odmrażania” gospodarki. Od 18 maja br. działalność będą mogły wznowić m.in. zakłady fryzjerskie oraz kosmetyczne, a także bary i restauracje. Dzięki nowym zasadom do pojazdów komunikacji miejskiej wejdzie więcej osób.

Od 18 maja br. swoją działalność będą mogły wznowić m.in. zakłady fryzjerskie, kosmetyczne i inne salony urody – będą musiały to jednak zrobić w sposób zapewniający bezpieczeństwo klientów i obsługi. Aby skorzystać z usług, trzeba będzie umówić się telefonicznie lub online. Według ściśle określonych zasad wznowiona zostanie także działalność barów, kawiarni i restauracji – na 1 osobę w lokalu będzie musiało przypadać co najmniej 4 m<sup>2</sup>, stoliki będą musiały być dezynfekowane po każdym kliencie, a kucharze i obsługa będą musieli nosić rękawiczki i maseczki. – Apeluję o trzymanie się ściśle tych reguł – w salonach fryzjerskich czy kosmetycznych nie może być czynnych poczekalni. Nie możemy siedzieć w tłumie także w restauracji czy kawiarni – wiele zależy od nas – powiedział minister zdrowia Łukasz Szumowski.

Zmniejszone zostaną także restrykcje związane z przebywaniem wiernych w kościołach i na innych uroczystościach religijnych. Od niedzieli 17 maja br. podczas mszy lub innego obrzędu na 1 uczestnika musi przypadać 10 m<sup>2</sup>. Dotychczas na 1 osobę przypadało 15 m<sup>2</sup>.

Od 18 maja br. będzie można prowadzić m.in. zajęcia praktyczne w szkołach policealnych. Zwiększony zostanie też limit osób, które mogą wejść do środków transportu zbiorowego – do autobusu, tramwaju lub metra wejdzie tyle osób, ile wynosi połowa miejsc siedzących (tak jak obecnie) lub tyle, ile wynosi 30 proc. liczby wszystkich miejsc siedzących i

stojących (w tym przypadku jednak połowa miejsc siedzących musi pozostać wolna). To zarządzający transportem publicznym podejmą decyzję, z której opcji skorzystać.

Od najbliższego poniedziałku podniesione zostaną limity osób, które mogą ćwiczyć na otwartych obiektach sportowych. Na stadionach, boiskach, skoczniach, torach, orlikach, skateparkach będzie mogło przebywać maksymalnie 14 osób (plus 2 trenerów). Na otwartych pełnowymiarowych boiskach piłkarskich będą mogły przebywać maksymalnie 22 osoby (plus 4 trenerów). Wprowadzona zostanie także możliwość organizacji zajęć w obiektach zamkniętych. W salach i halach sportowych równocześnie będzie mogło ćwiczyć od 12 do 32 osób (plus trenerzy) w zależności od wielkości hali.

## **Znoszenie kolejnych restrykcji od 25 maja br.:**

Od 25 maja br. umożliwione zostanie prowadzenie zajęć opiekuńczo-wychowawczych w klasach 1-3 szkoły podstawowej. W szkołach będą mogły się odbywać konsultacje maturzystów i uczniów 8. klas z nauczycielami przede wszystkim z przedmiotów zdawanych na egzaminach. Konsultacje będą mogły odbywać się indywidualnie lub w małych grupach. Od 1 czerwca br. będą mogły się odbywać konsultacje dla pozostałych uczniów ze wszystkich przedmiotów. Od 17 maja br. dzieci poniżej 13. roku życia będą mogły wychodzić z domu bez opieki dorosłego opiekuna.

## **Kontrole na granicy przedłużone do 12 czerwca br.:**

Przypominamy, że o kolejne 30 dni – od 14 maja do 12 czerwca 2020 roku przedłużona została kontrola graniczna na granicy wewnętrznej z Niemcami, Litwą, Czechami i Słowacją. Tak jak dotychczas granicę będzie można przekroczyć tylko w wyznaczonych miejscach. Kontrole będą też nadal prowadzone w



portach morskich i na lotniskach.

## Dbajmy o siebie – najważniejsze stałe zasady bezpieczeństwa:

Stopniowe znoszenie obostrzeń nie zwalnia nas ze stosowania podstawowych zasad bezpieczeństwa. Wręcz przeciwnie – muszą one stać się podstawą naszego codziennego funkcjonowania. O czym należy pamiętać szczególnie?

- Zachowuj 2-metrową odległość od innych w przestrzeni publicznej.
- Obowiązkowo zasłaniaj nos i usta w miejscach publicznych.
- Pracuj zdalnie, jeśli tylko jest to możliwe.
- Zostań w domu, jeśli możesz.
- Ściśle przestrzegaj zasad sanitarnych w miejscach, gdzie jest dużo ludzi. Zwłaszcza w restauracjach, u fryzjera czy kosmetyczki.

**KPRM** III Etap

Od 18 maja  
**mogą działać zakłady fryzjerskie i kosmetyczne.**

W sposób zapewniający bezpieczeństwo świadczącym usługi i klientom

**KPRM** III Etap

Od 25 maja  
**wraca możliwość opieki i prowadzenia zajęć opiekuńczo-wychowawczych w klasach 1-3 szkoły podstawowej**

**KPRM** III Etap

Od 18 maja  
**możliwe będą m.in.**

- działalność kin plenerowych (w tym: kinoteatrów)
- wznowienie prac na planach filmowych (z ograniczonymi grupami widzów)
- wznowienie nagrań festiwalowych i audycji w instytucjach kultury
- wznowienie prób i ćwiczeń
- indywidualne zajęcia na uczelniach artystycznych

**KPRM**

**Podstawy nowej normalności**

- 2 metry odstępów w przestrzeni publicznej
- zakrywanie nosa i ust
- zasady sanitarne w miejscach gromadzenia się ludzi
- kwantenna i izolacja
- zdalna praca i edukacja

---

# **W hołdzie pamięci. Wspomnienie bohaterskiego żołnierza kpt. Tadeusza Paolone w nadchodzącą rocznicę rocznica pierwszego transportu więźniów do KL Auschwitz z Tarnowa**

Zbliża się szczególna rocznica związana z losami Polski i Polaków w czasach II wojny światowej, ważna zwłaszcza dla mieszkańców Małopolski, Podhala oraz naszego powiatu. 80 lat temu, dokładnie 14 czerwca 1940 roku, pierwszy transport do obozu KL Auschwitz w Oświęcimiu wyruszył z Tarnowa. Wśród aresztowanych był m.in. pochodzący z Piekiełka (gm. Tymbark) kpt. Tadeusz Paolone – Lisowski z korpusu 4. Pułku Strzelców Podhalańskich, oficer armii konspiracyjnej.

Na ścianie przy wejściu do Gminnej Biblioteki Publicznej w Tymbarku znajduje się tablica pamiątkowa poświęcona postaci tego bohaterskiego żołnierza, która została uroczystie odsłonięta 5 września 2019 przy wejściu. Wtedy też oficjalnie nadano tymbarskiej bibliotece imię kpt. Paolone. W wydarzeniu, jako gość honorowy, wzięła udział Zofia Posmysz – pisarka i scenarzystka, była więźniarka KL Auschwitz, autorka m.in. głośnej książki „Pasażerka”.

Zapraszamy do obejrzenia relacji z uroczystości nadania

Gminnej Bibliotece imienia kpt. Tadeusza Paolone 5.09.2019 r.:

<https://www.youtube.com/watch?v=0vbb59vHvvY>

Poniżej zamieszczamy również artykuł, przybliżający postać kpt. Tadeusza Paolone oraz historię jego tragicznej śmierci w obozie KL Auschwitz:

<https://tymbark.in/nasz-bohater-o-tadeuszu-paolone-pisze-stanislaw-wcislo/>

Pielęgnowmy i przekazujmy pamięć o bohaterach z naszego regionu.

źr.: tymbark.pl

---

# **Ministerstwo Edukacji przygotowało dodatkowe wytyczne dla dyrektorów i nauczycieli w związku z umożliwieniem opieki uczniom klas I-III i organizacją konsultacji na terenie szkoły**

Od 25 maja br. przywrócone zostaną zajęcia opiekuńczo-wychowawcze z możliwością prowadzenia zajęć dydaktycznych dla uczniów klas I-III szkół podstawowych. Utrzymany zostanie tym

**samym obowiązkiem realizowania podstawy programowej zarówno dla uczniów, których rodzice i opiekunowie zdecydowali się na posłanie swoich dzieci do szkół, jak i dla uczniów pozostających w domach.**

**Przygotowano także dodatkowe wytyczne związane z umożliwieniem opieki dla dzieci z klas I-III i organizowaniem konsultacji na terenie szkoły.**

## **Zajęcia opiekuńczo-wychowawcze dla uczniów klas I-III**

Umożliwienie zajęć opiekuńczych w klasach I-III szkoły podstawowej wychodzi naprzeciw oczekiwaniom tych rodziców, którzy chcieliby wrócić do pracy. Po otwarciu od 6 maja br. przedszkoli i oddziałów przedszkolnych to kolejny krok rządu w stronę stopniowego powrotu do stacjonarnego funkcjonowania szkół.

Dyrektor szkoły określi szczegółowy sposób sprawowania opieki, jak i prowadzenia zajęć dydaktycznych dla dzieci, które będą przebywać w szkole. Forma zajęć dydaktycznych jest uzależniona od warunków epidemicznych panujących na terenie gminy, w której szkoła się znajduje oraz od możliwości spełnienia wytycznych Ministra Zdrowia, Głównego Inspektora Sanitarnego oraz Ministra Edukacji Narodowej.

Zajęcia wynikające z realizacji podstawy programowej w klasach I-III szkoły podstawowej prowadzić będą nauczyciele edukacji wczesnoszkolnej, natomiast zajęcia opiekuńczo-wychowawcze wychowawcy świetlic szkolnych i w miarę możliwości inni – wskazani przez dyrektora szkoły – nauczyciele. Dyrektor, mając na uwadze warunki organizacyjne, zdecyduje o podziale uczniów do poszczególnych grup i ustali, którzy nauczyciele będą prowadzili zajęcia.

Dyrektor szkoły, wspólnie z nauczycielami, oceni stan realizacji podstawy programowej kształcenia ogólnego dla poszczególnych klas I-III i rozplanuje pozostałe treści do 26 czerwca 2020 r., czyli do zakończenia zajęć dydaktyczno-wychowawczych.

Ponadto dyrektor z nauczycielami ustali, czy oraz w jakim zakresie potrzebna jest modyfikacja szkolnego zestawu programów nauczania i dostosuje sposób realizacji podstawy programowej odpowiednio dla uczniów przebywających w szkole, jak i pozostających w domu.

Liczba godzin przeznaczonych na zajęcia dydaktyczne w szkole w formule stacjonarnej powinna być uzależniona od liczby dzieci, które w tych zajęciach fizycznie uczestniczą. Apelujemy do samorządów i dyrektorów szkół, by organizacja tych zajęć i ich godzinowy wymiar uwzględniał proporcję uczniów pozostających pod opieką w szkole i tych uczących się w domu.

Nauczyciel w ramach swojego pensum może prowadzić zajęcia oraz przygotowywać i przekazywać materiały do kształcenia na odległość. Nauczycielowi, któremu dyrektor na nowo określił organizację zadań przysługują godziny ponadwymiarowe, jeśli jego tygodniowy wymiar zajęć dydaktycznych zostanie przekroczony.

## **Organizacja konsultacji z uczniami**

**Od 25 maja br. uczniowie klas VIII będą mogli uczestniczyć na terenie szkoły w konsultacjach indywidualnych lub w małych grupach.**

Wymiar tych konsultacji zostanie uzależniony od potrzeb uczniów, a także warunków pracy szkoły. Ich harmonogram i organizację ustali dyrektor szkoły w porozumieniu z nauczycielami.

Konsultacje mają charakter dobrowolny dla uczniów i od 25 maja br. są skierowane do tych, którzy już wkrótce przystąpią do egzaminów sprawdzających ich wiedzę. Zależy nam na tym, by w pierwszej kolejności umożliwić organizację konsultacji z przedmiotów zdawanych na egzaminach, a w miarę potrzeb także z innych przedmiotów. Uczeń powinien mieć możliwość wyjaśnienia trudnych kwestii, usystematyzowania materiału czy rozmowy z nauczycielem. Konsultacje mają również umożliwić uczniom poprawę oceny na potrzebę klasyfikacji.

Apelujemy do samorządów, dyrektorów szkół, aby wesprzeć szczególnie uczniów z orzeczeniem o potrzebie kształcenia specjalnego, którzy w tym roku przystąpią do egzaminu maturalnego.

Prosimy również o zorganizowanie konsultacji pozostałym maturzystom.

**Od 1 czerwca br.** uczniowie pozostałych klas ze szkół dla dzieci i młodzieży będą mieli możliwość korzystania z konsultacji ze wszystkich przedmiotów na terenie szkoły. O formie i terminach tych konsultacji rodziców i dzieci poinformuje dyrektor szkoły, biorąc pod uwagę także sytuację epidemiczną na terenie jego gminy.

Od  25 maja

III Etap

wraca możliwość opieki  
i prowadzenia zajęć  
opiekuńczo-wychowawczych  
w klasach 1-3 szkoły  
podstawowej



źr.: [www.gov.pl](http://www.gov.pl)

---

## Transmisja obrad XII Sesji Rady Powiatu Limanowskiego VI Kadencji

[Zapraszamy do śledzenia obrad XII Sesji Rady Powiatu  
Limanowskiego VI Kadencji](#)

---

# Uruchomiono specjalną wideoinfolinię dotyczącą COVID-19 dla osób głuchoniemych

Od teraz osoby niesłyszące będą mogły uzyskać niezbędne informacje na temat epidemii koronawirusa. Specjalna wideoinfolinia będzie działać przez 24 godziny, 7 dni w tygodniu.

To rozwiązanie dla osób niesłyszących, które chciałyby uzyskać informacje na temat epidemii koronawirusa a także tego, jak się zachować podejrzewając u siebie chorobę. Informacje będą udzielane w języku migowym. Nowopowstałe narzędzie to część rządowego programu Dostępność Plus. W akcję zaangażowali się tłumacze Polskiego Języka Migowego z całego kraju, którzy pracują w systemie zmianowym. Z wideoinfolinii będą korzystać również placówki ratownictwa medycznego, co znacznie ułatwi wywiady z niesłyszącymi pacjentami.

Z wideoinfolinią można połączyć się na trzy sposoby:

- komunikatorem Skype – login: Koronawirus-Tłumacz PJM
- komunikatorem IMO: numer telefonu 609 939 546
- aplikacją tłumacz online języka migowego: <https://pzigomaz.com/login>

źr.: PCPR Limanowa/ [www.wartowiedziec.pl](http://www.wartowiedziec.pl)



---

# **Apeł do krwiodawców o oddawanie krwi**

Regionalne Centrum Krwiodawstwa i Krwiolecznictwa Oddział Terenowy w Limanowej, zwraca się z apelem do krwiodawców o oddawanie krwi, gdyż zasoby tego cennego daru drastycznie się zmniejszyły. Rejestracja w krwiodawstwie trwa od godz. 7:30-13:00. Prosimy o wcześniejszy kontakt pod numerem tel. 183371043 aby ustalić dzień i godzinę przyścia do krwiodawstwa.

Serdecznie zapraszamy!

RCKiK Kraków

Oddział Terenowy w Limanowej

[Z5047@rckik.krakow.pl](mailto:Z5047@rckik.krakow.pl)

---

## **W piątek obrady XII Sesji Rady Powiatu Limanowskiego**

**Porządek XII Sesji  
Rady Powiatu Limanowskiego  
w dniu 15 maja 2020 r.:**

**Początek obrad: godzina 11<sup>00</sup>**

1. Otwarcie sesji.
2. Wnioski do porządku obrad.
3. Przyjęcie protokołu z XI Sesji Rady Powiatu.
4. Sprawozdanie Starosty z pracy Zarządu w okresie pomiędzy sesjami.
5. Podjęcie uchwały w sprawie zmian w Wieloletniej Prognozie Finansowej Powiatu Limanowskiego.
6. Podjęcie uchwały w sprawie zmian w budżecie na 2020 r.
7. Podjęcie uchwały w sprawie zasad udzielania ulg dotyczących należności pieniężnych z tytułu oddania nieruchomości w najem, dzierżawę lub użytkowanie przypadających za okres stanu zagrożenia epidemicznego albo stanu epidemii Powiatowi Limanowskiemu i jego jednostkom organizacyjnym.
8. Podjęcie uchwały w sprawie udzielenia pomocy finansowej dla Miasta Limanowa.
9. Podjęcie uchwały w sprawie wyrażenia zgody Zarządowi Powiatu Limanowskiego na zawarcie kolejnych umów najmu i dzierżawy.
10. Podjęcie uchwały w sprawie określenia zadań i przeznaczenia środków Państwowego Funduszu Rehabilitacji Osób Niepełnosprawnych na rehabilitację zawodową i społeczną osób niepełnosprawnych.
11. Podjęcie uchwały w sprawie przejścia od Generalnej Dyrekcji Dróg Krajowych i Autostrad zadania publicznego zarządzania drogą krajową.
12. Sprawozdanie z realizacji Roczego Programu współpracy Powiatu Limanowskiego z organizacjami pozarządowymi oraz innymi podmiotami prowadzącymi działalność pożytku publicznego za rok 2019.
13. Zapoznanie się z informacją na temat:
  - sytuacji na rynku pracy Powiatu Limanowskiego oraz działalności PUP w Limanowej w 2019 r.
  - realizacji Powiatowego Programu Promocji Zatrudnienia oraz Aktywizacji Lokalnego Rynku Pracy na lata 2017 – 2023 za 2019 r.

