

„Smaki Lachów i Górali”

Książka kucharska jest niezastąpioną pozycją w domowej biblioteczce. Wszyscy wiemy, że nie ma świąt bez świątecznych wypieków i potraw. Idąc Państwu z pomocą przedstawiamy książkę kucharską „Smaki Lachów i Górali. Znajdziecie tam ciekawe i smaczne przepisy na każdą okazję – proste, jak i wykwintne, pełne kulinarnej fantazji.

W publikacji zostały zebrane przepisy Kół Gospodyń Wiejskich z terenu Lokalnej Grupy Działania „Przyjazna Ziemia Limanowska”. Różnorodny wachlarz potraw – gotowanych na ziemi limanowskiej dawniej i dziś – może być ciekawym pomysłem na zbliżające się Święta Wielkanocne. Gorąco polecamy!



Świąteczne wydanie Wiadomości z Powiatu

Oddajemy w Państwa ręce świąteczne wydanie „Wiadomości z Powiatu”. Jest to numer szczególny, bo dostępny tylko w wersji

elektronicznej. Taka forma przekazu pozwoli na uniknięcie ryzyka rozprzestrzeniania się epidemii, o której jest tak głośno w mediach na całym świecie. Numer ten jest wydawany w szczególnym okresie, kiedy to bardziej niż zazwyczaj musimy dbać o swoje bezpieczeństwo. Higiena, częste mycie rąk oraz unikanie kontaktów z otoczeniem to jak zapewniają eksperci – pierwszy krok do uniknięcia zakażenia koronawirusem. Dbajcie o siebie przestrzegajcie tych zasad. Choć to trudny dla nas czas, nie możemy skupiać się tylko na epidemii. Dlatego chcemy Wam przekazać garść tych dobrych informacji z naszego najbliższego otoczenia.



Powiat
Limanowski

Regionalny Biuletyn Informacji Publicznej w Limanowie

Wiadomości z Powiatu

ISSN 2294-2719 | ul. Wolności 37 | Limanowa 33000

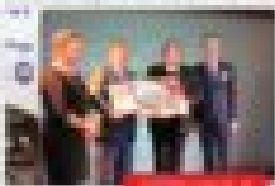


POWIAT WYRÓŻNIŁ DZIAŁACZY KULTURY

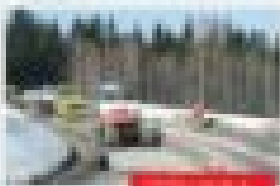
Podczas XI Sesji Rady powiatu przyznano Medal honorowy Powiatu Limanowskiego oraz tytuł „Zasłużony dla Powiatu Limanowskiego-Regionu Regionalnego „Limanowski”.
Dziękujemy wyróżnionym 18-działaczom kultury, str. 11

W NUMERZE:

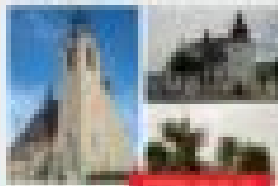
Spółka Produkcyjna i Ceramika -
deweloperski inwestycja edukacji



Wzrosty i integracja mieszkańców
w 2024 r.



127 lat, 2 lata i 200 dni
Jubileusz 127-lecia powiatu



Policja ostrzega – wypalanie

traw jest niebezpieczne i niedozwolone!

Cyklicznie w okresie wiosennym na terenie kraju odnotowuje się liczne przypadki pożarów mających związek z nielegalnym procederem wypalania traw, trzcinowisk lub pozostałości po zbiorach. Praktyka ta zazwyczaj prowadzi do powstania szeregu zagrożeń dla życia i zdrowia ludzi, zwierząt, a także środowiska naturalnego. Pałące się w niekontrolowany sposób suche pozostałości roślinne mogą stanowić poważne zagrożenie pożarowe, jeśli w pobliżu znajdują się lasy, budynki mieszkalne lub gospodarcze albo zakłady przemysłowe. Unoszący się dym może również spowodować zagrożenie na uczęszczanej drodze, wynikające z nagłego ograniczenia widoczności uczestnikom ruchu.

Ryzyko, jakie niesie ze sobą wypalanie traw, jest ogromne. Nieuwaga, nagła zmiana kierunku wiatru lub niekorzystne ukształtowanie terenu mogą spowodować pożar, którego opanowanie możliwe będzie jedynie przez jednostkę Państwowej Straży Pożarnej. Ofiarami ognia lub dymu mogą stać się nie tylko ludzie, ale też dziko żyjące zwierzęta, a ziemia na „wypaleniskach” staje się jałowa.

WYPALANIE TRAW JEST NIEDOZWOLONE I ZAGROŻONE KARĄ!

Zwalczanie powyższego procederu stanowiącego niewątpliwie naruszenie porządku prawnego jest jednym z zadań Policji, która na mocy art. 2 ustawy o Policji (t.j. Dz.U. z 2020 r. poz. 360, z późn. zm.) obowiązana jest do ochrony życia i zdrowia ludzi oraz mienia przed bezprawnymi zamachami naruszającymi te dobra, a także wykrywania przestępstw i wykroczeń oraz ścigania ich sprawców. Tym samym Policja z urzędu reagować będzie na wszelkie przejawy łamania obowiązującego prawa.

Wypalanie traw, sankcjonują następujące przepisy:

Ustawa z dnia 16 kwietnia 2004 r. o ochronie przyrody (Dz.U. z 2020 r. poz. 55)

art. 131 pkt 12 „Kto wypala łąki, pastwiska, nieużytki, rowy, pasy przydrożne, szlaki kolejowe, trzcinowiska lub szuwary – podlega karze aresztu albo grzywny.

Ustawa z dnia 20 maja 1971 r. Kodek wykroczeń (Dz.U. z 2019 r. poz. 821, z późn. zm.)

art. 82 § 1 pkt 1 „Kto dokonuje czynności, które mogą spowodować pożar, jego rozprzestrzenianie się, utrudnienie prowadzenia działania ratowniczego lub ewakuacji, polegających na niedozwolonym używaniu otwartego ognia, paleniu tytoniu i stosowaniu innych czynników mogących zainicjować zapłon materiałów palnych – podlega karze aresztu (od 5 do 30 dni), grzywny (od 20 do 5000 zł) albo karze nagany”.

art. 82 § 3 „Kto na terenie lasu, na terenach śródleśnych, na obszarze łąk, torfowisk i wrzosowisk, jak również w odległości do 100 m od nich roznieca ogień poza miejscami wyznaczonymi do tego celu albo pali tytoń, z wyjątkiem miejsc na drogach utwardzonych i miejsc wyznaczonych do pobytu ludzi – podlega karze aresztu, grzywny albo karze nagany”.

Ustawa z dnia 6 czerwca 1997 r. Kodeks karny (Dz.U. z 2019 r. poz. 1950, z późn. zm.)

Sprawca przestępstwa z art. 163 § 1 sprowadzający „zdarzenie, które zagraża życiu lub zdrowiu wielu osób albo mieniu w wielkich rozmiarach, mające postać pożaru, podlega karze pozbawienia wolności od roku do lat 10” – w przypadku śmierci człowieka lub ciężkiego uszczerbku na zdrowiu wielu osób, sprawca podlegać będzie karze pozbawienia wolności od lat 2 do 12.

Wiosenne pożary spowodowane wypalaniem traw stanowią poważne zagrożenie dla ludzi, zwierząt, lasów, domów mieszkalnych i zabudowań gospodarczych. Apelujemy o rozsądek! Zanim podpalisz, zastanów się, czy nie naruszasz obowiązującego porządku prawnego, a także czy nie narażasz życia swojego i innych ludzi.

(Biuro Prewencji KGP)

Uwaga! Terminy w postępowaniu administracyjnym podczas COVID-19

Znowelizowana 31 marca br. specustawa dotycząca COVID-19 wprowadza zapis, że w okresie stanu zagrożenia epidemicznego lub stanu epidemii ogłoszonego z powodu COVID bieg terminów w postępowaniu administracyjnym nie rozpoczyna się, a rozpoczęty ulega zawieszeniu. (nie dotyczy sytuacji jeżeli niepodjęcie czynności mogłoby spowodować niebezpieczeństwo dla życia lub zdrowia ludzi lub zwierząt, poważną szkodę dla interesu społecznego albo ze względu na groźącą niepowetowaną szkodę

materialną oraz terminów związanych z zapobieganiem, przeciwdziałaniem i zwalczaniem COVID-19 oraz wywołanych nimi sytuacji kryzysowych).

Wstrzymanie i zawieszenie biegu terminów następuje z mocy ustawy. Oznacza to, że i strona postępowania i organ, mogą odpowiednio na podstawie art. 15 zrz oraz 15 zzs specustawy ws. koronawirusa pozostawać w tzw. bezczynności do czasu ustania epidemii.

Wesołego Alleluja!

Tegoroczne Święta Wielkanocne przybiorą wyjątkowego charakteru. Zabraknie wspólnego święcenia pokarmów, adoracji krzyża, uczestnictwa w Rezurekcji oraz wspólnego świętowania w szerszym gronie rodziny. W tym ciężkim dla wszystkich czasie Zarząd i Rada Powiatu Limanowskiego składają wszystkim Mieszkańcom Powiatu Limanowskiego serdeczne życzenia świąteczne. Wesołego Alleluja!



Wesołego Alleluja!

Wielkanoc to czas obłudy i nadziei. Czas odrodzenia się wiary w Chrystusa i drugiego człowieka.

Niech Zmartwychwstanie, symbol zwycięstwa życia nad śmiercią, da siłę do pokonywania codziennych trudności i pozwoli z ufnością patrzeć w przyszłość.

Zyczymy, aby święte czasy naszdój napawał entuzjazmem i dał moc do realizacji planów i zamierzeń,
a Zmartwychwstały Chrystus napełniał serca spokojem i radością.

W imieniu Zarządu i Rady Powiatu Limanowskiego

Wiceburmistrz Limanowski


Agnieszka Zińska

Przewodnicząca Rady
Powiatu Limanowskiego


Ewa Filipiak

Starosta Limanowski


Marcin Janusz

**Stanowisko Szpitala do
relacji pracownika Sekcji
Higieny objętego kwarantanną**

na Oddziale Chorób Wewnętrznych

Szanowni Państwo,

Niezwykłe emocjonalna wypowiedź pracownika Szpitala, który został poddany kwarantannie na Oddziale Chorób Wewnętrznych wywołała falę negatywnych komentarzy co do zasadności podjętych w tej sprawie działań. Oczywiście emocje osoby, która oderwana została od rodziny i zmuszona do przebywania przez kilka dni w warunkach izolacji na oddziale można zrozumieć. Nie można jednak na podstawie takiej relacji formułować ocen do co Szpitala, jako instytucji, która musi dbać o interes całego społeczeństwa, nie zaś jednej osoby.

Sytuacja przedstawiała się następująco:

1. Po ujawnieniu się w Szpitalu, na Oddziale Chorób Wewnętrznych, pierwszego przypadku pacjenta zarażonego koronawirusem (kobiety, która została przekazana do dalszego leczenia w limanowskim szpitalu ze Szpitala Uniwersyteckiego w Krakowie, gdzie miała kontakt z osobą zarażoną) Szpital w uzgodnieniu z Sanepidem podjął decyzje o ograniczeniu działalności Oddziału Chorób Wewnętrznych. Nadal jednak pozostali w nim pacjenci.
2. Po stwierdzeniu kolejnych przypadków zarażenia priorytet dla Szpitala stało się wyeliminowanie możliwości dalszych zarażeń – innymi słowy, należało podjąć takie działania aby zminimalizować ryzyko rozprzestrzeniania się choroby, zwłaszcza wśród personelu szpitala, bo to spowodowałyby zamykanie kolejnych oddziałów i pozbawienie mieszkańców Powiatu Limanowskiego dostępu do leczenia szpitalnego. Słyszymy o przypadkach innych oddziałów w kraju i województwie małopolskim, gdzie na

skutek rozprzestrzeniania się zarażeń w środowisku szpitalnym zamyka się całe oddziały i pacjenci chorzy na inne choroby niż koronawirus nie mają gdzie być hospitalizowani.

3. Limanowski Szpital funkcjonuje w ramach 12 oddziałów i posiada 313 łóżek. Udziela pomocy wielu pacjentom cierpiącym na różne dolegliwości, Utrzymanie działalności Szpitala jest sprawą absolutnie podstawową – stąd decyzja by pacjentów i personel, który miał styczność z pacjentami, u których stwierdzono koronawirusa odizolować, tak aby z jednej strony pacjentom, którzy pozostali na oddziale zapewnić opiekę, zaś z drugiej by osoby te, nawet będąc tego nieświadomymi, nie roznosili dalej choroby.
4. Zdecydowano się zatem na działanie radykalne – zidentyfikowano te osoby z personelu, które mogły mieć kontakt z osobami zarażonymi i polecono im, aby pozostały w Szpitalu po pracy. Po to, by zapewnić opiekę nad pacjentami oddziału wewnętrznego, którzy musieli na nim pozostać (nie można było ich przekazać do szpitala zakaźnego lub jednoimiennego) oraz przede wszystkim po to, by ograniczyć ich kontakty z innymi osobami z personelu. Te ograniczenia dotknęły troje lekarzy, sześć pielęgniarek i dwoje pracowników sekcji higieny.
5. Osobom tym zapewniono nieograniczony dostęp do środków ochrony indywidualnej, wcześniej cały personel przeszedł przeszkolenie co do zasad ich używania. Starano się także aby normalne warunki bytowe dla tych osób były jak najbardziej znośne. Utrzymywano z nimi bieżący kontakt tak aby na bieżąco reagować na zgłaszane potrzeby.
6. Niezależnie od zapewnionych warunków rozumiemy, że osoba, dotknięta tego rodzaju sankcjami ma prawo do rozgoryczenia. Czy jednak zatrudniając się w Szpitalu nie godzimy się z takim ryzykiem? Czy lekarz, pielęgniarka, w końcu także pracownik sprzątający może

mieć pretensje do tego, że pracując w szpitalu ma kontakt z ludźmi chorymi? Dziś pewnie większość pracowników szpitala ma obawy idąc do pracy, przecież widzimy co się dzieje, w jak wielu szpitalach przybywa osób zarażonych spośród personelu. Ale takie przecież jest ryzyko pracy w szpitalu.

7. Dzięki zastosowanym restrykcjom udało się powstrzymać dalsze zarażenia.

W najbliższych dniach Szpital postara się uruchomić na nowo oddział wewnętrzny, tak potrzebny dla wielu pacjentów, którym hospitalizacja na tym oddziale może uratować życie lub zdrowie. I dlatego indywidualne interesy kilku pracowników Szpitala musiały ulec interesowi ogółu.

8. Szpital ma zapasy środków ochrony indywidualnej. Przed okresem zwiększonej liczby zachorowań udało się zapewnić dostawy niezbędnych środków. Symptomatycznie zresztą, że spośród osób poddanych izolacji to niektóre pracownice sekcji higieny szpitalnej lekceważyły polecenia zakładania odzieży ochronnej co spotkało się z interwencją kierownika oddziału i pozostałego personelu. Nie ma zatem, na dzień dzisiejszy potrzeby by mobilizować społeczeństwo do akcji szycia lub dostarczania maseczek dla pracowników Szpitala. Jednakże w naszej ocenie wzrastająca liczba zarażonych powinna nas skłaniać do ich noszenia wówczas gdy musimy wyjść z domu i znaleźć się wśród innych ludzi.
9. Prosimy o zrozumienie dla działań pracowników szpitali. Dzisiaj są oni poddawani olbrzymiej presji. Muszą sobie radzić przecież zarówno z epidemią, która jest klęską społeczną na miarę niespotykaną w okresie powojennym, z drugiej zaś starają się zapewnić opiekę dla ludzi chorych na inne choroby niż koronawirus. Powstrzymajmy się z łatwymi ocenami i pochopną krytyką. Każdy szpital w Polsce, każdy lekarz, pielęgniarka, każdy pracownik szpitala nie szczędzi się sił i zdrowia by nasz kraj i nasze społeczeństwo uporało się z epidemią ponosząc

jak najmniejsze koszty.

Dyrekcja Szpitala

Kondolencje dla rodziny śp. Kazimierzy Augustyn

„Nie umiera ten, kto trwa w sercach i pamięci naszej”

Pragniemy przekazać wyrazy głębokiego współczucia i żalu dla
Rodziny Zmarłej

Śp. Kazimierzy Augustyn

Wójta Gminy Laskowa w latach 1990-1998

**Etatowego Członka Zarządu Powiatu Limanowskiego w latach
1999-2002**

składają

Mieczysław Uryga

Starosta Limanowski
wraz z Zarządem Powiatu

oraz

Ewa Filipiak

Przewodnicząca Rady Powiatu Limanowskiego
wraz z Radą Powiatu

Restrukturyzacja małych gospodarstw

Do 29 maja ARiMR przyjmować będzie wnioski o wsparcie finansowe na restrukturyzację małych gospodarstw. O pomoc może ubiegać się rolnik posiadający gospodarstwo obejmujące co najmniej 1 ha użytków rolnych lub nieruchomość służącą do prowadzenia produkcji w zakresie działów specjalnych produkcji rolnej. Wielkość ekonomiczna takiego gospodarstwa musi być mniejsza niż 13 tys. euro.

Jaka pomoc i dla kogo?

Wniosek może złożyć osoba zarówno ubezpieczona w KRUS, jak i w ZUS. Nie ma również zakazu jednoczesnego prowadzenia działalności gospodarczej lub pracy na etacie. Pod jednym warunkiem – dochód lub przychód z działalności rolniczej musi stanowić co najmniej 25 proc. całości dochodów lub przychodów.

O pomoc nie mogą ubiegać się osoby, którym wypłacono pomoc finansową z następujących programów wsparcia: „Ułatwianie startu młodym rolnikom”, „Modernizacja gospodarstw rolnych”, „Różnicowanie w kierunku działalności nierolniczej”, „Wdrażanie lokalnych strategii rozwoju” objętych PROW 2007-2013, a także „Modernizacja gospodarstw rolnych”; „Premia na rozpoczęcie działalności pozarolniczej”, „Premie dla młodych rolników” w ramach PROW 2014-2020.

Rolnik, który zdecyduje się na rozwój swojego małego gospodarstwa, może uzyskać na ten cel 60 tys. zł bezzwrotnej premii. Jest ona wypłacana w dwóch ratach: 80 proc. (48 tys. zł) po spełnieniu warunków określonych w decyzji o przyznaniu pomocy, a 20 proc. (12 tys. zł) po prawidłowej realizacji biznesplanu.

Zakres wsparcia

Dotację można przeznaczyć wyłącznie na działalność rolniczą lub przygotowanie do sprzedaży produktów rolnych wytworzonych w gospodarstwie. Co najmniej 80 proc. otrzymanej premii należy wydać na inwestycje w środki trwałe. Ich katalog jest szeroki. Obejmuje m.in. budowę, przebudowę, remont budynków lub budowli, zakup nowych maszyn, urządzeń oraz wyposażenia. Premię można zainwestować w zakup gruntów, zakup stada podstawowego zwierząt, czy zakładanie sadów i plantacji wieloletnich gatunków użytkowanych efektywnie dłużej niż 5 lat.

Premia może być przyznana tylko raz w czasie realizacji PROW 2014-2020. W przypadku małżonków pomoc może otrzymać tylko jedno z nich, niezależnie od tego, czy prowadzą wspólne, czy odrębne gospodarstwa.

Rozwiązania na czas epidemii

W związku z sytuacją epidemiczną kraju ograniczona została możliwość osobistego załatwiania spraw we wszystkich placówkach ARiMR, pracują one bez kontaktu z interesantami. Możliwy jest wyłącznie kontakt telefoniczny lub pisemny (za pośrednictwem poczty tradycyjnej lub elektronicznej), numery telefonów i adresy e-mail są dostępne w widocznym miejscu przy wejściu do placówek Agencji. Uruchomiony został też specjalny adres e-mailowy: ALERT@ARIMR.GOV.PL oraz numer telefonu: 22 595 06 99, pod które można kierować pytania dotyczące działania ARiMR w czasie epidemii.

We wszystkich jednostkach organizacyjnych Agencji udostępnione zostały wrzutnie lub urny, w których można zostawić dokumenty, wnioski, czy oświadczenia bez konieczności kontaktu z pracownikami Agencji

Najważniejsze zmiany

Najważniejsze zmiany wprowadzone w 2019 r. (w roku 2020 brak

zmian) to:

- zniesienie wymogu podlegania ubezpieczeniu społecznemu rolników w KRUS przed złożeniem wniosku o dotację – nowe regulacje pozwolą sięgnąć po wsparcie głównie przez tych z rolników, którzy łączą prowadzenie gospodarstwa z inną pracą zarobkową, np. „na etacie” lub prowadzą własną firmę,
- wprowadzono nowe przepisy – według nich dochody lub przychody wnioskodawcy osiągnane z rolnictwa muszą wynosić co najmniej 25% wszystkich jego dochodów lub przychodów,
- został podniesiony próg wielkości ekonomicznej gospodarstwa, które może ubiegać się o wsparcie – zamiast dotychczasowego limitu do 10 tys. euro, wprowadzono wielkość 13 tys. euro, co też może poszerzyć krąg rolników zainteresowanych dotacją na restrukturyzację,
- pozostawiono wymóg, że w skutek restrukturyzacji poprawi się konkurencyjność i rentowność gospodarstwa, a jego wielkość wzrośnie o co najmniej o 20% w stosunku do wielkości wyjściowej i wyniesie co najmniej 10 tys. euro.

Szczegóły na stronie www.arimr.gov.pl i <https://www.facebook.com/MalopolskiARiMR>

Nawet do 500 tys. zł na modernizację gospodarstw rolnych – obszar D

Od 31 marca do 29 maja 2020 r. Agencja Restrukturyzacji i Modernizacji Rolnictwa przyjmuje wnioski o przyznanie pomocy na operacje typu „Modernizacja gospodarstw rolnych”. Wsparcie można otrzymać na zakup maszyn i budynki inwentarskie w ramach inwestycji związanych z racjonalizacją technologii produkcji, wprowadzeniem innowacji, zmianą profilu produkcji, zwiększeniem skali produkcji, poprawą jakości produkcji lub zwiększeniem wartości dodanej produktu – obszar D.

Jakie wsparcie i dla kogo?

O wsparcie mogą ubiegać się rolnicy posiadający gospodarstwa rolne o wielkości ekonomicznej między 13 tys. euro a 200 tys. euro.

W przypadku osób wnioskujących wspólnie, wielkość ekonomiczna pojedynczego gospodarstwa może być mniejsza od 13 tys. euro, przy czym suma wielkości ekonomicznej wszystkich gospodarstw musi wynosić co najmniej 15 tys. euro, a po zrealizowaniu inwestycji, wielkość ekonomiczna gospodarstwa każdego z wspólnie wnioskujących rolników osiągnie wartość co najmniej 13 tys. euro.

Rolnik może ubiegać się o maksymalnie **200 tys. zł** na inwestycje niezwiązane bezpośrednio z budową, modernizacją budynków inwentarskich, czyli na zakup maszyn.

Natomiast w przypadku inwestycji związanych z racjonalizacją technologii produkcji kwota wsparcia nie może przekroczyć **500 tys. zł**.

Pomoc przyznawana jest w formie refundacji poniesionych

kosztów na realizację danej inwestycji. Poziom dofinansowania wynosi standardowo 50 proc. poniesionych kosztów kwalifikowanych. Może on być wyższy i wynieść 60 proc., gdy o takie wsparcie ubiega się młody rolnik lub gdy wniosek składa wspólnie kilku rolników.

Rozwiązania na czas epidemii

Ze względu na fakt, iż w dniu 14 marca, na obszarze Rzeczypospolitej Polskiej ogłoszono stan zagrożenia epidemicznego, a następnie epidemii, w związku z zakażeniami wirusem SARS-CoV-2, składanie wniosków osobiście lub przez upoważnioną osobę, bezpośrednio Małopolskim Oddziale Regionalnym Agencji (lub za pośrednictwem Biura Powiatowego ARiMR, znajdującego się na obszarze właściwości miejscowej) odbywać się będzie jedynie poprzez **skorzystanie z udostępnionych wrzutni/urn**, w których możliwe będzie pozostawienie dokumentów.

W związku z powyższymi utrudnieniami spowodowanymi stanem zagrożenia epidemicznego, ARiMR apeluje o **składanie wniosków przesyłką rejestrowaną, nadaną w placówce Poczty Polskiej i odstępowanie, w miarę możliwości, od osobistego składania wniosków w OR lub BP.**

ARiMR przy ustalaniu kolejności przysługiwania pomocy uwzględni wyłącznie wnioski o przyznanie pomocy, które zostaną nadane przesyłką rejestrowaną i wpłyną do Agencji w terminie 30 dni liczonych od dnia następującego po dniu zakończenia naboru.

ARiMR zachęca również do **podawania we wniosku numerów telefonów oraz adresów e-mail** i wyrażania zgody na ich wykorzystanie poprzez zaznaczanie na Wniosku o przyznanie pomocy pól w sekcji VII.B. „Zgoda podmiotu ubiegającego się o przyznanie pomocy na przetwarzanie danych osobowych” oraz sekcji VII.C „Zgoda pełnomocnika na przetwarzanie danych osobowych” celem ułatwienia i przyspieszenia kontaktu w

sprawach dotyczących złożonego wniosku.

W związku z obowiązującym stanem epidemii, **Agencja obecnie przyjmować będzie dokumenty dołączone w formie kopii nie potwierdzonej lub nie poświadczonej za zgodność z oryginałem.** W terminie późniejszym, gdy będzie to już możliwe, Agencja wezwie do uzupełnienia prawidłowo potwierdzonych lub poświadczonych za zgodność kopii dokumentów (nie dotyczy to dokumentów składanych, zgodnie z obowiązującym rozporządzeniem, w formie oryginału. Te dokumenty niezmiennie należy składać w takiej właśnie formie).

Najważniejsze zmiany

Najważniejsze zmiany w stosunku do naboru przeprowadzonego w 2018 roku to:

- konieczność posiadania przez wnioskodawcę (osobę fizyczną) własnego, odrębnego numeru identyfikacyjnego (nie można posługiwać się, jak to miało miejsce dotychczas, numerem nadanym współmałżonkowi lub współposiadaczowi gospodarstwa rolnego,
- podniesienie progu wielkości ekonomicznej gospodarstwa (S0) – z 10 tys. euro do 13 tys. euro, który stanowi jeden z warunków przy ubieganiu się o pomoc (z zastrzeżeniem warunków określonych dla osób wspólnie wnioskujących, które mogą mieć tę wartość mniejszą niż 13 tys. euro, pod warunkiem, że suma wielkości ekonomicznych gospodarstw osób wspólnie wnioskujących wynosi co najmniej 15 tys. euro oraz w wyniku realizacji operacji, w roku złożenia wniosku o płatność końcową, gospodarstwo każdej z tych osób osiągnie wielkość ekonomiczną wynoszącą co najmniej 13 tys. euro),
- rezygnacja z badania warunku dotyczącego udokumentowania przychodu ze sprzedaży produktów rolnych, w przypadku rolnika będącego osobą fizyczną, który prowadzi działalność rolniczą w okresie krótszym niż 12 miesięcy poprzedzających miesiąc złożenia wniosku o przyznanie

pomocy.

Od naboru wniosków w 2020 r. w obszarze D w udostępnionym biznesplanie wprowadzona została możliwość importu danych dotyczących działek ewidencyjnych, upraw na działkach ewidencyjnych. Import ww. danych może być dokonywany przez osobę sporządzającą biznesplan z plików csv wygenerowanych z aplikacji eWniosekPlus po sporządzeniu wniosku o płatności obszarowe za 2020 rok. Zimportowane dane będą wykorzystane następnie do zautomatyzowania określenia wielkości ekonomicznej gospodarstwa uwzględniając wskazane w rozporządzeniu wykonawczym warunki w tym zakresie. Nowa funkcjonalność biznesplanu zapewniona jest, jako „narzędzie samoliczące”, tj. czynności związane z importem wygenerowanych danych do arkuszy „Działki” oraz „Uprawy” zostaną wykonane automatycznie, po wykonaniu przez użytkowników określonych czynności opisanych szczegółowo w Instrukcji wypełniania biznesplanu, w której zawarto również inne szczegóły dotyczące wprowadzonych zmian i sposobu obsługi dokumentu umożliwiającego skorzystanie z jego NOWYCH funkcjonalności.

Szczegóły na stronie www.arimr.gov.pl i <https://www.facebook.com/MalopolskiARiMR>

**Komunikat
Powiatowego**

**Państwowego
Inspektora**

Sanitarne w Limanowej dotyczący koronawirusa SARS- CoV-2 na dzień 7.04.2020



K O M U N I K A T

**Państwowego Powiatowego Inspektora Sanitarnego w Limanowej
dotyczący koronawirusa SARS-CoV-2**

z dnia 07 kwietnia 2020 roku, godzina 12:00

Państwowy Powiatowy Inspektor Sanitarny w Limanowej informuje, że do dnia 7 kwietnia 2020 roku, godz. 12:00 wśród mieszkańców powiatu limanowskiego:

- 1. Potwierdzono 1 przypadek wystąpienia choroby COVID-19 – zgon z powodu COVID-19**
- 2. Potwierdzono 15 przypadków zakażenia koronawirusem SARS-CoV-2:**
 - w tym 6 osób hospitalizowanych na oddziale zakaźnym w Krakowie,**
 - 9 osób bezobjawowych przebywa na izolacji domowej**

3. Zlecono wykonanie 157 testów na obecność koronawirusa SARS-CoV-2 – otrzymano 118 wyników

4. Poddano kwarantannie 1230 osób:

– kwarantanna domowa na podstawie decyzji PPIS – 218

– kwarantanna instytucjonalna – 47

– kwarantanna domowa – graniczna – 965

Państwowy Powiatowy Inspektor Sanitarny w Limanowej zwraca się z prośbą o zachowanie spokoju, odpowiedzialność i przestrzeganie wszystkich higienicznych zaleceń Głównego Inspektora Sanitarnego i Ministra Zdrowia

(www.gis.gov.pl oraz www.mz.gov.pl)