

50. Międzynarodowy Festiwal Folkloru Ziem Górskich w Zakopanem

21 sierpnia br. na scenie zakopiańskiego festiwalu wystąpił zespół „Kasinianie – Zagórzanie” z Gminy Mszana Dolna. Członkowie Zespołu Regionalnego „Kasinianie – Zagórzanie” zostali zaproszeni do wspólnego świętowania złotego jubileuszu. Warto wspomnieć, że zespół „Kasinianie – Zagórzanie” w 1988r. otrzymał nagrodę „Złote Ciupagi”.



Zespół Regionalny „Gorce”, działający przy Gminnym Ośrodku Kultury w Kamienicy wystąpił podczas Dnia Górali Polskich. Obchodzony był on 23 sierpnia br. w Zakopanem, również podczas 50. Międzynarodowego Festiwalu Folkloru Ziem Górskich. W góralskim święcie wzięły udział także członkinie kamienickiego oddziału Związku Podhalan, które serwowały nasze regionalne przysmaki oraz prezentujący swoje artystyczne dzieła twórca ludowy Ignacy Gromała.

Udział w góralskim święcie był również okazją do spotkania między innymi z prezesem Zarządu Głównego Związku Podhalan –

Andrzejem Skupniem, kapelanem Związku Podhalan i równocześnie członkiem Zespołu Apostolstwa Trzeźwości przy Konferencji Episkopatu Polski – ks. prałatem Władysławem Zązelem, a także z delegacją Zarządu Związku Podhalan z Ameryki Północnej.



Oprac.na podst.: www.mszana.pl, www.kamienica.net.pl

Fot.: j.w.

Dożynkowe smaki i beskidzkie rytmy w Zalesiu

W niedzielę 26 sierpnia w Zalesiu odbyły się Dożynki Gminy Kamienica. Tegoroczna uroczystość miała szczególny charakter, między innymi dlatego, że obchody święta plonów były

zorganizowanym po raz szósty z Festiwalem Kultury Beskidu Wyspowego „Beskidzkie rytmy i smaki”.

Święto Plonów rozpoczęła uroczysta Msza Św., po której barwny dożynkowy korowód przy akompaniamencie Orkiestry Dętej im. św. Floriana ze Szczawy przemaszerował na plac przy budynku Ochotniczej Straży Pożarnej, gdzie miała miejsce dalsza część rolniczego święta.

W trakcie oficjalnego otwarcia dożynek Wójt Gminy – Władysław Sadowski przywitał przybyłych na uroczystość gości, wśród których byli m.in.: posłowie na sejm RP: Wiesław Janczyk i Jan Duda; senator Jan Hamerski; przedstawiciele sejmiku województwa małopolskiego – Przewodnicząca Urszula Nowogórska, radny Grzegorz Biedroń; przedstawiciele powiatu limanowskiego – Starosta Jan Puchała, Wicestarosta Mieczysław Uryga, Członek Zarządu Agata Zięba, Sekretarz Andrzej Matłęga oraz radni powiatu a także gminy Kamienica z przewodniczącym Eugeniuszem Rutką; księża – o. Bogdan Bańdura, proboszcz kamienickiej parafii Jan Betlej, proboszcz zalesiańskiej parafii Ryszard Kochanowicz, prałat Kazimierz Pach z Kamienicy; dyrektor Gminnego Ośrodka Kultury Mieczysław Marek; dyrektor szkoły w Zalesiu Maria Buczek; delegacja rolników z zaprzyjaźnionej węgierskiej gminy Erdőhorváti z Zsolti Rátkai; przedstawiciele instytucji, zakładów pracy, stowarzyszeń oraz sołtysi.





Następnie odbył się tradycyjny obrzęd dożynkowy, podczas którego na ręce Wójta Gminy Kamienica starostowie dożynek złożyli tradycyjny bochen chleba wypieczony z tegorocznej mąki.

Potem odbyła się prezentacja wieńców dożynkowych. Komisja Konkursowa przyznała następujące miejsca: w kategorii współczesny wieniec dożynkowy – pierwsze miejsce dla sołectwa z Zalesia.

W kategorii tradycyjnego wieńca dożynkowego pierwsze miejsce przyznano sołectwu Szczawa.

Drugie miejsce ex aequo zajęły sołectwa z Kamienicy Górnej, Zasadnego, Zbludzy i Kamienicy Dolnej.

Nagrody pieniężne w konkursie ufundowane zostały przez Powiat Limanowski.

Również w tym punkcie programu gminnej uroczystości poseł Jan Duda wręczył odznaki „Zasłużony dla rolnictwa”, przyznawane przez Ministra Rolnictwa i Rozwoju Wsi dla zasłużonych rolników.

W tym roku zorganizowano również konkurs na najlepsze ciasto z owocami. Jury konkursu stanęło przed trudnym zadaniem, gdyż wszystkie wypieki stanowiły swego rodzaju słodkie arcydzieła. Nagrody pieniężne ufundował Gminny Ośrodek Kultury w

Kamienicy, a nagrody rzeczowe Wójt Gminy Kamienica.

Dużym zainteresowaniem cieszyła się też degustacja potraw regionalnych, przygotowana przez Koła Gospodyń Wiejskich z terenu gminy Kamienica oraz win i owoców serwowanych przez węgierskich gości z gminy Erdőhorváti.

Oprawę artystyczną imprezy zapewnił występ Zespołu Regionalnego ZASADNIOKI z Zasadnego, grupy artystycznej ze Stowarzyszenia Seniorów Gminy i zespołu PLENER SHOW. Doroczne obchody Święta Płonów i Festiwalu Kultury Beskidu Wyspowego „Beskidzkie rytmy i smaki” zakończyła zabawa taneczna prowadzona przez DJ'a.

[GALERIA](#)

Info: GOK Kamienica

Podpisano umowę na kompleksowe opracowania Strategii Rozwoju Powiatu

Przedstawiciele Powiatu Limanowskiego podpisali umowę na opracowanie nowej Strategii Rozwoju Powiatu Limanowskiego na

lata 2019 – 2025, która będzie wyznaczać aktualne oraz przyszłościowe kierunki rozwoju Powiatu. Umowę w dniu 28 sierpnia br., podpisali Starosta Limanowski Jan Puchała oraz Wicestarosta Limanowski Mieczysław Uryga.

Starostwo Powiatowe w Limanowej przystąpiło do prac związanych z opracowaniem nowej Strategii Rozwoju Powiatu Limanowskiego. W tym celu powołany został Zespół ds. opracowania Strategii Rozwoju Powiatu Limanowskiego na lata 2019 – 2025, złożony z przedstawicieli Starostwa Powiatowego oraz Rady Powiatu Limanowskiego. Przewodniczącym zespołu jest Pan Jan Puchała – Starosta Limanowski, natomiast jego Zastępcą jest Pani Ewa Filipiak – Radna Powiatu Limanowskiego. Zespół będzie na bieżąco współpracował z Fundacją Rozwoju Demokracji Lokalnej – Małopolskim Instytutem Samorządu Terytorialnego i Administracji .

Prace nad Strategią będą mieć charakter partycypacyjny; udział w nich brać będą również przedstawiciele lokalnej społeczności. Dokument opublikowany będzie w roku 2019.

Utrudnienia w ruchu drogowym na odcinku Mszana Górna – Podłopień

Dzięki środkom pozyskanym z budżetu państwa przez Zarząd Powiatu Limanowskiego, Powiatowy Zarząd Dróg w Limanowej przystępuje do robót budowlanych w ramach zadania pn.: „Przebudowa i rozbudowa obiektów mostowych w ciągu drogi powiatowej nr 1616K Mszana Górna – Podłopień w miejscowości Dobra i Jurków wraz z dojazdami. W związku z tym wystąpią utrudnienia w ruchu drogowym na tym odcinku.

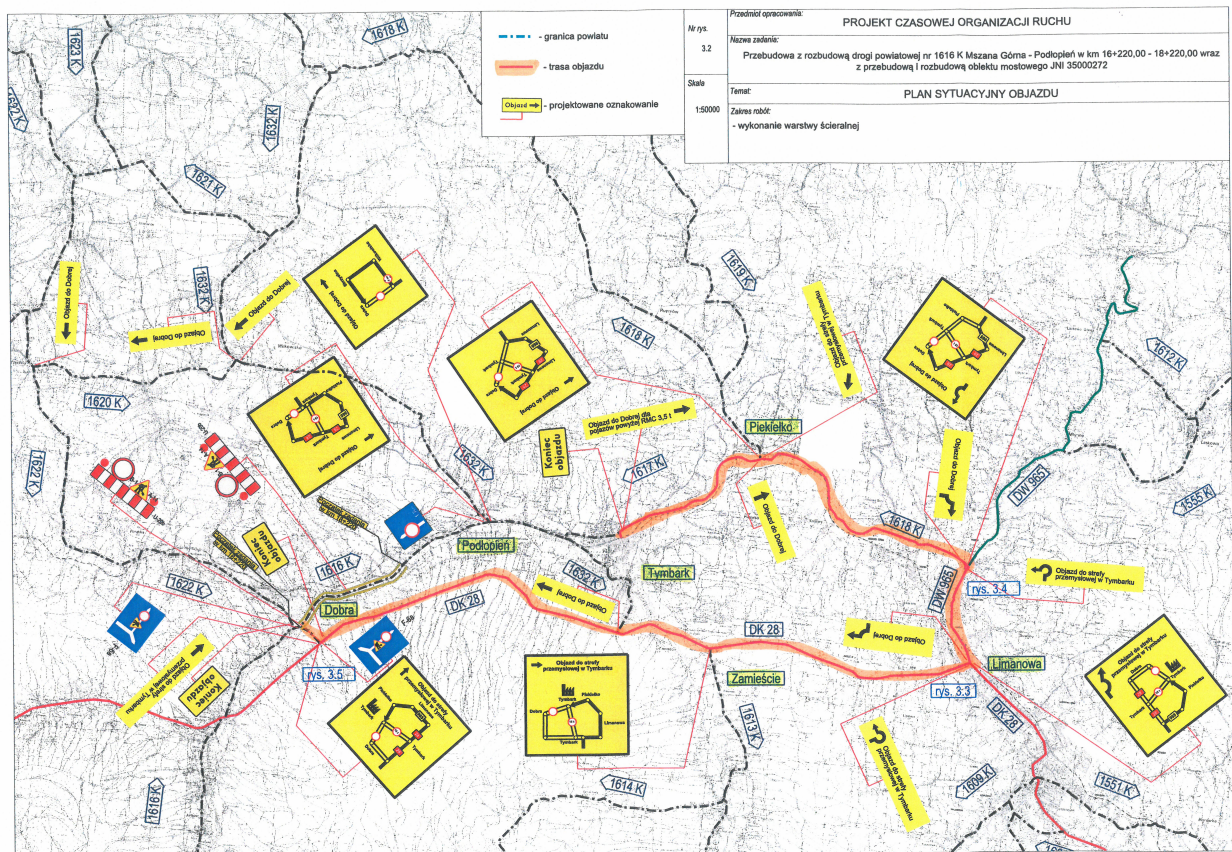
Ze względu na zakres robót i technologię wykonania przebudowy i rozbudowy mostu (zlokalizowanego w pobliżu rzeźni w m. Dobra), od dnia 30 sierpnia 2018 droga powiatowa Dobra – Podłopień na odcinku w obrębie w/w mostu, wyłączona zostanie z ruchu dla pojazdów o dopuszczalnej masie całkowitej powyżej 3,5 tony. Na czas wyłączenia z ruchu, wyznaczony zostanie objazd pomiędzy Dobrą a Tymbarkiem poprzez drogę krajową nr DK 28 do Limanowej, następnie drogą wojewódzką DW 965 (do ronda k. Wolimexu) oraz drogami powiatowymi 1618 K i 1617 K przez Łososiń Górny i Piekiełko do Tymbarku – i analogicznie w przeciwnym kierunku.

Dla pojazdów o dopuszczalnej masie całkowitej nieprzekraczającej 3,5 tony, zostanie zapewniona możliwość przejazdu w rejonie przebudowywanego mostu.

Z uwagi na ograniczony czasowo termin wykonania mostu, zwracam się z prośbą o cierpliwość i zrozumienie dla niedogodności komunikacyjnych a także o dostosowanie się do wprowadzonej czasowo zmiany organizacji ruchu.

Przewidywany termin przywrócenia całkowitej przejezdności to koniec listopada 2018 r.

Powiat Limanowski ze swej strony dołoży wszelkich starań, aby realizacja tej inwestycji przebiegła sprawnie, zaś uciążliwości z nią związane trwały możliwie krótko i miały jak najmniej uciążliwy charakter – informuje Starosta.



Zdarzenia na drogach powiatu limanowskiego

W ubiegłym tygodniu 20-26 sierpnia 2018 r. na drogach powiatu limanowskiego odnotowano 18 kolizji drogowych (2 w weekend) i 2 wypadki w których 1 osoba poniosła śmierć. Policjanci zatrzymali 5 nietrzeźwych kierujących, 3 z nich brało udział w zdarzeniach drogowych.

23 sierpnia (w czwartek) około godz. 15.30 w miejscowości Kamionka Mała 60-letni kierujący ciągnikiem rolniczym stracił panowanie nad pojazdem i zjechał do przydrożnego rowu. W wyniku zdarzenia ucierpiał 60-letni pasażer, który podróżował

na błotniku tego ciągnika. Mężczyzna zmarł na miejscu. Policjanci ustalili, że kierujący ciągnikiem był nietrzeźwy – badanie wykazało 2,6 promila alkoholu w organizmie. Trwają czynności zmierzające do ustalenia przyczyn i okoliczności zdarzenia.

Tego samego dnia o godz. 16.10 w miejscowości Kamienica doszło do drugiego wypadku drogowego. 19-letnia kierująca samochodem marki Opel włączając się do ruchu nie ustąpiła pierwszeństwa przejazdu prawidłowo jadącemu kierującemu motorowerem. W wyniku zdarzenia 16-letni kierujący motorowerem został zabrany do szpitala. Kierująca samochodem była trzeźwa, niestety u 16-lateka badanie na zawartość alkoholu wykazało 0,2 promila. Sprawa trafi do Sądu.

Niestety to nie jedyny nietrzeźwy nieletni, który po alkoholu kierował pojazdem. W piątek -24 sierpnia policjanci z KP w Mszanie Dolnej zatrzymali 16-letniego kierującego motorowerem, który podróżując z 17-letnią pasażerką spowodował kolizję drogową. 16-latek miał 0,8 promila alkoholu w organizmie. Na szczęście on i pasażerka nie doznali poważnych obrażeń. Jego sprawa zajmie się Sąd.

Niestety ten tydzień również rozpoczął się od zdarzenia z nietrzeźwym. 27 sierpnia o godz. 4:30 w Limanowej na ul. Tarnowskiej 21-letniemu kierującemu pojazdem marki Citroen na drogę wtargnęło zwierzę (sarna). Kierujący stracił panowanie nad pojazdem i wjechał do przydrożnego rowu. Stężenie alkoholu u kierującego – 0,3 promila. Mężczyzna nie doznał poważnych obrażeń, policjanci zatrzymali mu prawo jazdy.

Info: KPP Limanowa

Odpust w Pasierbcu połączony z jubileuszem koronacji obrazu

Uroczystości odpustowe w sanktuarium Matki Bożej Pocieszenia w Pasierbcu zakończyły się w niedzielę 26 sierpnia. W tym roku wydarzenie to miało szczególny charakter, ponieważ połączone było z jubileuszem 25 – lecia koronacji obrazu Matki Bożej Pocieszenia. W pasierbieckim odpuście wzięli udział m.in. przedstawiciele Powiatu Limanowskiego: Jan Puchała – Starosta Limanowski, Tomasz Krupiński – Wiceprzewodniczący Powiatu oraz Mieczysław Uryga – Wicestarosta Limanowski.

W tym roku mszę świętą kończącą tygodniowe uroczystości odpustowe odprawił biskup tarnowski Andrzej Jez. Niedzielne obchody odpustowe połączone były z Jubileuszem 25 – lecia koronacji cudownego obrazu Matki Bożej Pocieszenia. Z tej okazji na ręce ks. Bogdana Stelmacha – kustosa Sanktuarium w Pasierbcu władarze powiatu przekazali życzenia i gratulacje.

– Sanktuarium Matki Bożej Pocieszenia w Pasierbcu jest miejscem kultu i duchowego rozwoju, a słynący łaskami obraz już od 25 lat niesie z sobą symbolikę pocieszenia i ukojenia. To właśnie u stóp Pasierbieckiej Matki Bożej pielgrzymi zostawiają swoje troski, cierpienia i prośby. Jest to dla nas ogromne wyróżnienie i zaszczyt, że na terenie powiatu limanowskiego znajduje się Sanktuarium z wizerunkiem Matki Bożej Pocieszenia – będącej dla wiernych oparciem i nadzieją w trudach codziennego życia – mówił Starosta Limanowski, a następnie wraz z Przewodniczącym Rady i Wicestarostą złożyli najlepsze życzenia dla wszystkich pielgrzymów i osób zaangażowanych w organizację uroczystości.



Rokrocznie Sanktuarium w Pasierbcu jest miejscem, do którego pielgrzymują pątnicy z powiatu limanowskiego, jak również sąsiednich powiatów, a nawet Polski. W tym roku na odpust przybyła prawie 400 osobowa piesza pielgrzymka z Bochni. Na Pasierbiec pieszo szedł również ksiądz Adam Pawłaszczyk, redaktor naczelny Gościa Niedzielnego. Tygodnika oddział w Tarnowie, który również w tym roku obchodzi swoje 25 – lecie istnienia.

Ostatnie dni na przyjmowane

wniošków w ramach programu „Aktywny Samorząd”

Powiatowe Centrum Pomocy Rodzinie w Limanowej zachęca osoby z niepełnosprawnością mieszkające na terenie Powiatu Limanowskiego do składania wniosków w ramach programu „Aktywny samorząd” finansowanego ze środków Państwowego Funduszu Rehabilitacji Osób Niepełnosprawnych.

Wnioski w ramach Modułu I programu można składać do 30 sierpnia 2018r.

Szczegółowe informacje dotyczące zasad realizacji pilotażowego programu „Aktywny samorząd” w 2018 roku można uzyskać dzwoniąc pod numer (18) 33 37 912 oraz zaglądając na poszczególne zakładki strony internetowej tutejszego Centrum tj. www.pcpr-limanowa.pl oraz [czytając artykuł o programie.](#)

Warto zapoznać się z wiodącą dokumentacją dotyczącą realizacji pilotażowego programu „Aktywny samorząd” dostępną pod adresem www.pfron.org.pl w zakładce „Aktywny samorząd.

Celem ułatwienia Wnioskodawcom korzystanie z dostępnych form wsparcia zachęcamy do zapoznania się z dokumentem PFRON pn. [„Kierunki działań oraz warunki brzegowe obowiązujące realizatorów pilotażowego programu „Aktywny samorząd” w 2018 roku”](#)

Formularze wniosków wraz z załącznikami w ramach poszczególnych form wsparcia należy składać w **PUNKCIE INFORMACYJNYM** Powiatowego Centrum Pomocy Rodzinie, codziennie w godzinach od **7:30 do 15:30**.

Formy wsparcia w tegorocznej edycji pilotażowego programu „Aktywny samorząd” dotyczą likwidacji barier ograniczających społeczne i zawodowe funkcjonowanie osób niepełnosprawnych. Program obejmuje następujące Moduły i obszary wsparcia:

Moduł I – likwidacja barier utrudniających aktywizację społeczną i zawodową, w tym:

1. **Obszar A**– likwidacja bariery transportowej:

- **Zadanie 1:** pomoc w zakupie i montażu oprzyrządowania do posiadanego samochodu
- **Zadanie 2:** pomoc w uzyskaniu prawa jazdy kategorii B

1. **Obszar B** – likwidacja barier w dostępie do uczestniczenia w społeczeństwie informacyjnym

- **Zadanie 1:** pomoc w zakupie sprzętu elektronicznego lub jego elementów oraz oprogramowania
- **Zadanie 2:** dofinansowanie szkoleń w zakresie obsługi nabytego w ramach programu sprzętu elektronicznego i oprogramowania

1. **Obszar C**– likwidacja barier w poruszaniu się:

- **Zadanie 2:** pomoc w utrzymaniu sprawności technicznej posiadanego wózka inwalidzkiego o napędzie elektrycznym
- **Zadanie 3:** pomoc w zakupie protezy kończyny, w której zastosowano nowoczesne rozwiązania techniczne, tj. protezy co najmniej na III poziomie jakości
- **Zadanie 4:** pomoc w utrzymaniu sprawności technicznej posiadanej protezy kończyny, w której zastosowano nowoczesne rozwiązania techniczne (co najmniej na III poziomie jakości)

1. **Obszar D**– pomoc w utrzymaniu aktywności zawodowej poprzez zapewnienie opieki dla osoby zależnej.

[PLAKAT INFORMACYJNY – MODUŁ I “Aktywny samorząd”](#)

[Ulotka informacyjna cz.1 – Moduł I “Aktywny samorząd”](#)

[Ulotka informacyjna cz.2 – Moduł I “Aktywny samorząd”](#)

Bezpieczne powroty z wakacji – policja apeluje!

Zbliżają się ostatnie dni wakacji, a tym samym wzmożony ruch na drogach osób wracających z letniego wypoczynku. Wszyscy mamy ten sam cel: bezpieczny powrót z wakacji. Nadmierny pośpiech, zmęczenie, roztargnienie, uśpiona czujność, wreszcie rutyna, to tylko niektóre czynniki sprzyjające nieszczęśliwym wypadkom. Bądźmy ostrożni! Niech wzmożona czujność i zdrowy rozsądek towarzyszą nam podczas drogi powrotnej z letniego wypoczynku. Policja apeluje o wzmożoną ostrożność do wszystkich uczestników ruchu drogowego!

Jeżeli poruszasz się pieszo, poboczem drogi, szczególnie w porze wieczorowo-nocnej, zakładaj kamizelkę odblaskową bądź odblaskowe elementy na ubrania: opaski na rękę, nogę. Dzięki temu stajesz się widoczny i bardziej bezpieczny! Poruszaj się lewą stroną drogi!

Jeżeli jedziesz rowerem, pamiętaj: rower musi być prawidłowo oświetlony- czerwone światło z tyłu oraz białe światło z przodu roweru. Rowerzysto powinieneś mieć: kask rowerowy, kamizelkę odblaskową, opaskę odblaskową lub też odblaskowe elementy garderoby. To znacznie zwiększa szanse na bezpieczne poruszanie się rowerem. ODBLASKI RATUJĄ ŻYCIE!

Kierowco! Pamiętaj o zasadzie ograniczonego zaufania w stosunku do innych uczestników ruchu drogowego. Staraj się przewidywać sytuacje, jakie mogą cię zastać na drodze. Bądź czujny. Nie pozwól się zaskoczyć rutynie! Dostosuj prędkość jazdy do warunków drogowych. Pamiętaj o elementarnych zasadach ruchu drogowego: stosowanie się do znaków drogowych, zapinanie pasów bezpieczeństwa, przewożenie dzieci w fotelikach, jazda z

włączonymi światłami, nie dopuszczanie do nadmiernego zmęczenia za kierownicą. To kilka wskazówek poprawiających bezpieczeństwo podróżowania:

- w czasie długiej podróży należy co jakiś czas przewietrzyć samochód i pamiętać o odpoczynku,
 - w miarę możliwości w samochodzie utrzymywać temperaturę optymalną, zbyt wysoka temperatura powoduje dyskomfort psychiczny, a kierowca staje się senny,
 - dostosować prędkość jazdy do warunków panujących na drodze,
 - pamiętać o włączonych światłach mijania i korzystania obowiązkowo z pasów bezpieczeństwa,
 - w czasie burzy unikać zatrzymywania się pod drzewami,
 - korzystać z parkingów przy stacjach benzynowych.
- Ostatnie dni wakacji to przede wszystkim czas powrotów. Pamiętajmy o bezpiecznym podróżowaniu! KWP Kraków
-

Mogielica zdobyta!

Pogoda nie pokrzyżowała planów uczestnikom akcji Odkryj Beskid Wyspowy 2018, którzy w niedzielę 26 sierpnia zdobyli Mogielicę – najwyższy szczyt Beskidów.

Już od porannych godzin piechurzy wędrowali zielonym szlakiem z Przełęczy pod Ostrą, aby na szczyt Mogielicy dotrzeć na godzinę 11.00 – by o tej godzinie na Polanie Stumorowej uczestniczyć w plenerowej mszy świętej.

Na Górze uczestników czekały również atrakcje i tradycyjne dla akcji Odkryj Beskid Wyspowy konkurencje.

Podsumowanie inwestycji drogowych bieżącej kadencji

Ogólna długość dróg powiatowych na terenie powiatu limanowskiego wynosi 267 km, w tym w ramach infrastruktury drogowej zlokalizowane jest 78 sztuk obiektów mostowych, a w ciągach dróg powiatowych w posiadaniu jest 120 km chodników i 130 przejść dla pieszych. W ramach kadencji obejmującej lata 2014-2018, przedstawiciele Powiatu przeznaczyci ponad 93 mln zł. w celu poprawy warunków komunikacyjnych i bezpieczeństwa na drogach powiatowych. Poniżej prezentujemy zrealizowane zakresy prac drogowych w bieżącej kadencji.

Finansowanie infrastruktury drogowej

Ogółem wydatki finansowe inwestycyjne na lata 2015-2018 wyniosły **92.394.175,00 zł.**, w tym pozyskane przez Powiat środki finansowe w ramach dostępnych programów pomocowych wyniosły ogółem **46.110.754,00 zł.** i pochodziły z:

1. Narodowego Programu Przebudowy Dróg Lokalnych – Etap II – „*Bezpieczeństwo - Dostępność – Rozwój*” na lata 2012-2015 oraz Programu rozwoju gminnej i powiatowej infrastruktury drogowej na lata 2016-2019 – **14.920.249,00 zł.**
2. rezerwy subwencji ogólnej budżetu państwa – **6.841.172,00 zł.**
3. środków usuwania skutków klęsk żywiołowych –

6.479.392,00 zł.

4. środków jednostek samorządu terytorialnego (JST – Gmin)
– **16.211.225,00 zł.**
5. środków unijnych PROW – **3.071.066,00 zł.**

Zakres rzeczowy

Ogółem w latach 2015-2018 zostały wykonane następujące zakresy robót:

- nowa nawierzchnia bitumiczna – **24 km**
- chodniki w ramach inicjatyw samorządowych z gminami z relacji 50/50 – **39 km**
- przebudowa i rozbudowa obiektów mostowych – **16 sztuk**
- zabezpieczenia obiektów mostowych – **2 sztuki**
- zabezpieczenia uszkodzonych korpusów drogowych po powodzi – **9 sztuk**
- przebudowa skrzyżowań na ronda (ul. Zygmunta Augusta – 2 szt., Jodłownik – 1 sztuka) – **3 sztuki**
- przebudowa przepustów drogowych na tzw. ramowe – **3 sztuki**

Najważniejsze zadania inwestycyjne:

W ramach Narodowego Programu Przebudowy Dróg Lokalnych – Etap II – „Bezpieczeństwo- Dostępność – Rozwój” na lata 2012-2015 oraz Programu rozwoju gminnej i powiatowej infrastruktury drogowej na lata 2016-2019

W roku 2015 zrealizowano:

- przebudowę drogi powiatowej w mieście Limanowa – ul. Zygmunta Augusta (dwa ronda, nawierzchnię, obustronne chodniki, oświetlenie uliczne) wartość szacunkowa 4,8 mln zł. z czego dotacja wyniosła 2,3 mln
- przebudowę odcinków dróg powiatowych: Ujanowice – Laskowa-Młynne oraz Laskowa- Nagórze (chodniki- miejscowość Strzeszyce, Laskowa Nagórze, Laskowa Centrum, Młynne, dodatkowo nawierzchnię bitumiczną i oświetlenie, a także

przebudowę Centrum Laskowej). Koszt tego zadania to 7,4 mln zł z czego dotacja wyniosła 3 mln zł



W roku 2016 zrealizowano:

– I Etap przebudowy drogi powiatowej relacji Kępanów – Tymbark w miejscowości Zawadka, Podłopień, Tymbark (chodniki, nawierzchnia bitumiczna, przejście dla pieszych pod wiaduktem kolejowym, oświetlenie uliczne) koszt zadania to przeszło 5,1 mln zł, – dotacja 2,3 mln zł.

– przebudowę odcinka drogi powiatowej Limanowa – Szyk – Mstów w miejscowości Koszary i Rupniów (chodniki, oraz droga powiatowa Jodłownik – Szczyrzyc w miejscowości Jodłownik (chodnik) Janowice – Szczyrzyc (nawierzchnia bitumiczna) Wartość projektu 5 mln 135 tys. zł – dotacja 2,3 mln zł

W roku 2018 w trakcie realizacji jest:

– przebudowa drogi powiatowej Limanowa-Kamienica w

miejsowości Zalesie (chodniki, place postojowe, zatoki autobusowe, nowa nawierzchnia, oświetlenie uliczne). Koszt 4,3 mln zł. , dotacja – 1,97 mln zł – termin zakończenia 30.09.2018r. Partnerstwo – Gmina Kamienica

– przebudowa drogi powiatowej Kepanów- Tymbark w miejscowości Jodłownik (centrum) oraz w m. Wilkowisko (chodniki , place postojowe, zatoki autobusowe, nowa nawierzchnia, oświetlenie uliczne , przebudowa skrzyżowania w centrum Jodłownika na tzw. rondo) . Koszt 7,25 mln zł., dotacja – 3,0 mln zł – termin zakończenia 15.11.2018r. Partnerstwo – Gmina Jodłownik

Powyższe inwestycje były i są realizowane przy partnerstwie z samorządami lokalnymi. Gminy współuczestniczą w budowie chodników w 50% , oraz oświetlenia ulicznego w 100% wkładu własnego.



Rezerwa subwencji ogólnej

W ramach pozyskanych środków z rezerwy subwencji ogólnej budżetu państwa przy dofinansowaniu do 50% wartości zadań wykonano przebudowę i rozbudowę 14 szt. obiektów mostowych (w tym w roku 2018 w trakcie realizacji są 2 szt. w m. Jurków Dobra k/ rzeźni)

Przebudowa i rozbudowa mostów miała miejsce w następujących miejscowościach :

W roku 2015 (4 sztuk) : Raba Niżna, Kobełczyna/Ujanowice, Młynne

W roku 2016 (5 sztuk) : Zawadka, Kamienica, Zalesie, Szyk/Słupia, Słupia/Mstów,

W roku 2017 (3 sztuki) : Słopnice , Słopnice-Górne

W roku 2018 (2 sztuki) : Jurków , Dobra/k rzeźni – w toku realizacji

Usuwanie skutków klęsk żywiołowych

W ramach pozyskanych środków z budżetu państwa w ramach usuwania skutków klęsk żywiołowych (dofinansowanie do 80% kosztów kwalifikowanych zadań) wykonano:

W roku 2015:

- zabezpieczenie korpusu drogowego w m. Podłopień (umocnienie potoku pomiędzy wiaduktem a skrzyżowaniem) koszt. 627 tyś.zł., dotacja 252 tyś. zł.
- zabezpieczenie korpusu drogowego w m. Sechna , koszt 255 tyś. Zł., dotacja 190 tyś zł.
- zabezpieczenie korpusu drogowego w m. Poręba Wielka , koszt 76 tyś. zł., dotacja 56 tyś zł.
- zabezpieczenie korpusu drogowego w m. Poręba Wielka , koszt 57 tyś. zł., dotacja 43 tyś zł.
- zabezpieczenie mostu w m. Kasinka Mała, koszt 71 tyś.zł., dotacja 50 tyś.zł.

W roku 2016

- zabezpieczenie mostu w m. Słopnice , koszt 146 tyś.zł. , dotacja 112 tyś.zł.
- remont przepustu drogowego w m. Przyszowa , koszt 85 tyś. zł , dotacja 40 tyś. zł.
- remont przepustu drogowego w m. Skrzydlna, koszt 140 tyś. zł., dotacja 100 tyś.zł.
- zabezpieczenie korpusu drogowe w m. Dobra , koszt 149 tyś.zł. , dotacja 100 tyś zł.



W roku 2018

– odbudowa obiektu mostowego w m. Świdnik/Owieczka , koszt.6,8 mln zł. , dotacja 5,4 mln zł. w toku realizacji do 30.11.2018r.

Chodniki w ramach inicjatyw samorządowych w gminami

W ramach inicjatyw samorządowych z jednostkami samorządowymi Gminy/Miasta w relacji finansowej 50/50 dokonano budowy 39 km chodników w następujących jednostkach samorządowych:

Rok 2015: chodniki długość **18 km** w miejscowościach : *Limanowa ul. Zygmunta Augusta i ul. M.Boskiej Bolesnej , Ujanowice/Strzeszyce, Laskowa, Młynne, Kasinka Mała, Kasina Wielka, Mordarka Pisarzowa, Męcina, Kłodne, Stara Wieś, Świdnik ,Owieczka, Łukowica, Niedźwiedź, Koninki, Konina, Słopnice*

Rok 2016: chodniki długości **8,4 km** w miejscowościach : *Kasinka Mała, Konina, Zawadka, Podłopień, Tymbark, Koszary, Rupniów, Jodłownik, Jastrzębie, Łukowica*

Rok 2017: chodniki długości **4,9 km** w miejscowościach: *Słopnice, Stara Wieś, Stare Rybie, Mordarka –Cieniawa, Roztoka, Mszana Dolna – ul. Orkana, Świdnik, Limanowa ul. M.B.Bolesnej*

Rok 2018: chodniki długości **7,8 km** w miejscowościach : *Kasinka Mała, Zalesie, Poręba Wielka – Koninki, Jodłownik, Wilkowisko, Nowe Rybie, Stronie, Roztoka, Młyńczyska, Tymbark, Limanowa ul. J. Marka – remont: – roboty w trakcie wykonania.*



Środki unijne

W minionym roku w systemie dwuletnim 2017/2018 dzięki środkom

unijnym z Programu Rozwoju Obszarów Wiejskich udało się zrealizować również inwestycje drogową pn.:

1. „**Budowa drogi powiatowej nr 1547K Brzezna – Brzezna Litacz – Wysokie w miejscowości Wysokie**” na odcinku **1,5 km** . Wartość wykonania zadania: 3 mln zł, zł. – środki unijne PROW – 1,66 mln (63,63% kosztów kwalifikowanych)
2. **Przebudowa drogi Siekierczyna –Naszacowice w m. Świdnik**, na odcinku **1,5 km** , inwestorem była Gmina Łukowica , koszt 2 mln 360 tyś.zł , środki unijne 1,4 mln zł, (63,63%), środki własne 947 tyś zł.

Nawierzchnie bitumiczne

W okresie 2015-2018 zostało wykonane 24 km nowych nawierzchni bitumicznych.

W roku 2015 : długości 4,9 km w miejscowościach: Limanowa ul. Zygmunta Augusta, Laskowa, Młynne ,

W roku 2016: długości 2,9 km w miejscowościach: Zawadka, Podłopień, Janowice/Szczyrzyc, Słupia/Mstów , Limanowa ul. J. Marka

W roku 2017: długości 3,3 km w miejscowościach: Słopnice, Świdnik, Pisarzowa/Męcina

W roku 2018: długości 13 km w miejscowościach: Wysokie, Jodłownik, Wilkowisko, Zalesie, Dobra-Podłopień, Pisarzowa, Stara Wieś .

Dzięki wsparciu finansowym z Urzędu Marszałkowskiego w roku 2018 w wysokości 1 mln zł., wykonano 4,1 km nowej nawierzchni na drodze Limanowa –Kamienica w miejscowości Stara Wieś – centrum (2,6 km) i Stara Wieś osiedle Podlesie (trasa wyścigu górskiego 1,5 km), koszt 2,1 mln zł.

