

Eko Festiwal – wydarzenie w ramach projektu „LIFE- IP EKOMAŁOPOLSKA”

W dniach 8-9 grudnia 2022 r, w hali sportowej Zespołu Szkół Ogólnokształcących i Technicznych w Limanowej, odbyło się wydarzenie, skierowane do dzieci limanowskich szkół podstawowych. Głównym tematem imprezy było poszerzenie wiedzy ekologicznej wśród uczniów oraz wykształcenie właściwych postaw proekologicznych. W wydarzeniu uczestniczył Starosta Limanowski Mieczysław Uryga.

W ramach imprezy uczniowie mogli zobaczyć spektakle ekologiczne, jak i uczestniczyć w krótkiej prelekcji tematycznej. Spektakle i wykłady dotyczyły problematyki: niskiej emisji zanieczyszczeń, smogu (przyczyn powstawania, skutków występowania), a także sposobów zapobiegania tym zjawiskom, segregacji odpadów – jak istotna jest dla środowiska i jakie są jej zasady oraz zmian klimatycznych – ich genezy i negatywnego wpływu na przyrodę. Na zakończenie każdy uczestnik wydarzenia otrzymał książkę, która ma na celu utrwalić zdobytą wiedzę.

Impreza odbyła się w ramach realizacji projektu „LIFE- IP EKOMAŁOPOLSKA- Wdrażanie Regionalnego Planu Działań dla Klimatu i Energii w Województwie Małopolskim”.





Poprawa warunków bezpieczeństwa pieszych na drogach powiatowych

1 grudnia 2022 r. w obecności Starosty Limanowskiego Mieczysława Urygi, Dyrektora Powiatowego Zarządu Dróg w Limanowej Marka Urbańskiego, Grzegorza Gurgula inspektora nadzoru oraz przedstawiciela Firmy Elektrycal Daniela Dziedzica dokonano odbioru wykonanych elementów poprawy warunków bezpieczeństwa pieszych na drogach powiatowych.

Prace odbywały się w ramach zadania pn: „ Modernizacja i doposażenie przejść dla pieszych w ciągach dróg powiatowych na terenie Powiatu Limanowskiego”, zrealizowane dzięki pozyskanemu przez Powiat Limanowski 93% dofinansowaniu z rezerwy celowej budżetu państwa, z programu pomocowego „Rządowego programu ograniczania przestępczości i aspołecznych zachowań – Razem bezpieczniej im. Władysława Stasiaka na lata 2022-2024” w wysokości 100.000,00 zł.

W ramach programu wykonano:

1. Dedykowane oświetlenie dwóch przejść dla pieszych wraz z elementami dla osób niepełnosprawnych tzw. brajlery:

- przejścia dla pieszych w ciągu drogi powiatowej nr 1609K Limanowa – Kamienica (rejon skrzyżowania z drogą wojewódzką) w centrum Kamienicy.
- przejścia dla pieszych w ciągu drogi powiatowej nr 1632K Kępanów – Tymbark (w obrębie kompleksu sportowego na wysokości przedszkola, biblioteki) w Tymbarku



2. Oznakowanie poziome polegające na montażu punktowych elementów odblaskowych tzw. „kocich oczek” wzdłuż poboczy bitumicznych dróg powiatowych:

- w ciągu drogi powiatowej nr 1616K Mszana Górna – Podłopień w miejscowości Wilczyce Gmina Dobra w kierunku Jurkowa (po stronie lewej od istniejącego chodnika przy Szkole Podstawowej do nowo wykonanego peronu przystankowego poniżej skrzyżowania z drogą w kierunku m. Łętowe – odcinek 1,1 km)
- w ciągu drogi powiatowej nr 1619K Tarnawa -Rupniów na dojeździe do przejścia dla pieszych na wysokości Kościoła w m. Stare Rybie od obu stron przejścia na długości po 50 m
- w ciągu drogi powiatowej nr 1632K Kępanów – Tymbark po stronie prawej od istniejącej zatoki autobusowej – rejon skrzyżowania z drogą nr 1617K w kierunku Piekiełka do istniejącego chodnika – rejon boiska sportowego w Tymbarku odcinek 0,5 km



Całkowity koszt realizacji przedmiotowego zadania wyniósł: 107.603,82 zł brutto, w tym:

- montaż dedykowanego oświetlenia przejść – koszt 64.994,82 zł brutto – wykonawca Firma ELEKTRICAL z Limanowej
- montaż punktowych elementów odblaskowych, tzw. „kocich oczek” – koszt 34 809,00 zł brutto – wykonawca Firma WIMAL

Kolejna umowa na remont drogi powiatowej podpisana

W dniu dzisiejszym 15 listopada 2022 r. w obecności Pana Mieczysława Urygi – Starosty Limanowskiego, Pani Agaty Zięba – Wicestarosty, Pana Marka Urbańskiego – Dyrektora PZD Limanowa i Pana Bogumiła Króla – Głównego Księgowego PZD dokonano podpisania umowy z wykonawcą: Przedsiębiorstwo Robót Inżynieryjnych „DUDA” Grażyna Duda z Łostówki reprezentowanym przez Panią Grażynę Duda i Pana Andrzeja Dudę, na realizację zadania drogowego pn.: „Remont drogi powiatowej nr 1629K Mszana Dolna – Hucisko w km od 0+050 do km 5+254 w miejscowości Mszana Dolna, Podobin, Niedźwiedź, Powiat Limanowski”.

Zadanie realizowane będzie na odcinku długości 4,5 km poczynając od ronda przy ul. Orkana w Mszanie Dolnej przez Podobin do wysokości osiedla Papiernia w Niedźwiedziu. Zakończenie przewidziane jest w roku 2024.

Zakres prac przewiduje:

- odcinkowy remont chodnika ul. Orkana (strona prawa),
- likwidację zapadnięć, przełomów,
- odcinkowe wykonanie nowej nawierzchni bitumicznej na ul. Orkana i na pograniczu miejscowości Podobin i Niedźwiedź,
- utwardzenie bitumiczne poboczy drogi i placów postojowych w obszarze strefy przemysłowej,
- wykonanie poszerzonego bitumicznie pobocza szer. 1,5 mb od przejścia dla pieszych na końcu strefy przemysłowej w ul. Orkana w Mszanie Dolnej do istniejącego chodnika w m. Podobin (strona lewa),
- uregulowanie odwodnienia linowego,
- montaż urządzeń bezpieczeństwa ruchu drogowego,
- modernizacja przejść pieszych wraz z oznakowaniem drogowym,
- remont istniejącego oświetlenia ulicznego.

Wartość wykonawcza zadania: 4.800.079,26 zł brutto

Realizacja przedmiotowego zadania jest możliwa dzięki pozyskanemu przez Zarząd Powiatu Limanowskiego dofinansowaniu ze środków budżetu państwa – Rządowego Funduszu Rozwoju Dróg. Zadanie realizowane będzie w partnerstwie z Miastem Mszana Dolna i Gminą Niedźwiedź.



„Regionalne Smaki Powiatu Limanowskiego” – Informacja

Informujemy, że z przyczyn niezależnych od organizatora, zaplanowane na piątek 16 września 2022 r. wydarzenie z cyklu „Regionalne Smaki Powiatu Limanowskiego” nie odbędzie się.

Na ostatnie w tym roku spotkanie w ramach akcji „Regionalne Smaki Powiatu Limanowskiego” zapraszamy 23 września 2022 r.

Odbiór drogi w Stroniu

31 sierpnia 2022 r. odbył się oficjalny odbiór zrealizowanego w systemie dwuletnim 2021/2022 zadania obejmującego wykonanie chodnika wraz z oświetleniem w ciągu drogi powiatowej nr 1545K Podegrodzie – Mokra Wieś – Jastrzębie w miejscowości Stronie w km 6+994,57 – 7+817,32” (odcinek 833 mb od skrzyżowania z drogą gminną Stronie – Świerkla do Szkoły Podstawowej – skrzyżowanie z drogą Stronie „Dąbrowa” – „Dobra Woda”).

W odbiorze zadania uczestniczyli Mieczysław Uryga Starosta Limanowski, Józef Pietrzak Przewodniczący Rady Powiatu, Radny Powiatu Limanowskiego Kazimierz Jasiński, Wójt Gminy Łukowica Bogdan Łuczowski, Sekretarz Gminy Łukowica Janusz Bieniek, Sołtys wsi Stronie Stanisław Jedlecki, Radni Gminy Łukowica Stanisław Bułanda i Krzysztof Oleksy, Dyrektorka Szkoły Podstawowej w Stroniu Łucja Sułkowska, przedstawiciel wykonawcy – firmy „ZIBUD” Sp. z o.o, Sp.k z Kamienicy Grzegorz Zajac oraz inspektor nadzoru Grzegorz Gurgul.



Zakres zadania obejmował: wykonanie chodnika, regulację odwodnienia, przebudowę przepustów, wykonanie zabezpieczeń brzegowych, odcinkowe wykonanie nowej nawierzchni bitumicznej, oświetlenie uliczne, wykonanie zjazdów, zatoki autobusowej, placu manewrowego, przebudowę kolidującej sieci teletechnicznej, wykonanie kanału technologicznego, oznakowanie drogowe pionowe i poziome. Wartości wykonawcza zadania: 2.296.867,55 zł. Zadanie wykonano w ramach wzajemnej inicjatywy samorządowej pomiędzy Powiatem Limanowskim a Gminą Łukowica w relacji 50/50 . Inwestorem zadania była Gmina Łukowica. Wykonanie oczekiwanego przez mieszkańców przedmiotowego zadania chodnikowego w centrum miejscowości Stronie znacznie przyczyni się do poprawy warunków bezpieczeństwa i komunikacyjnych przy tak wzmożonym ruchu kołowym na drodze powiatowej, szczególnie najmłodszym mieszkańcom uczęszczającym do pobliskiej szkoły podstawowej i kościoła.





Droga powiatowa Limanowa – Szyk – Mstów wyremontowana!

24 sierpnia 2022 r. odbył się oficjalny odbiór zadania drogowego pn. „Remont drogi powiatowej nr 1618 K Limanowa – Szyk – Mstów na odcinku I w km od 5+800 do km 8+115 , na odcinku II w km od 8+500 do km 11+333 w miejscowości Rupniów, Nowe Rybie, Szyk, Powiat Limanowski”.

W odbiorze zadania uczestniczyli Mieczysław Uryga Starosta Limanowski, Agata Zięba Wicestarosta Limanowski, Józef Pietrzak Przewodniczący Rady Powiatu Limanowskiego, Wiceprzewodniczący Rady Powiatu Limanowskiego Janusz Potaczek, radni powiatowi Ewa Filipiak, Grzegorz Wójcik, Jan Puchała, Stanisław Piegza, Bogumił Grzyb, Artur Żaba, Dyrektor Powiatowego Zarządu Dróg w Limanowej Marek Urbański oraz przedstawiciele wykonawcy Przedsiębiorstwa Produkcyjno Usługowo Handlowego JANDA z Łostówki jak i inspektor nadzoru Grzegorz Gurgul.

Zadanie drogowe realizowane było w systemie dwuletnim 2021/2022 i obejmowało remont drogi powiatowej nr 1618K Limanowa – Szyk – Mstów obejmując miejscowości Rupniów, Nowe Rybie i Szyk. Wykonany remont obejmował odcinek drogi o długości 5,2 km.(w tym na terenie Gm. Limanowa -3,0 km , Gm. Jodłownik – 2,2 km)

Zakres zadania obejmował: likwidację zapadnięć, przełomów, odcinkowa wymiana konstrukcji jezdni, wzmocnienie pobocza drogi, wykonanie nowej nawierzchni bitumicznej, wraz z wzmocnieniem geosiatką, regulację odwodnienia wzdłuż drogi, remont przepustów drogowych, odcinkowy remont chodnika.

Wartości wykonanych robót wyniósł: 6.830.000,000 zł

Realizacja przedmiotowego zadania była możliwa dzięki pozyskanemu przez Zarząd Powiatu Limanowskiego 55% dofinansowaniu ze środków budżetu państwa – Rządowego Funduszu Rozwoju Dróg



Zbliża się XIV Złot Zabytkowych Pojazdów w Miasteczku Galicyjskim w Nowym Sączu

17 oraz 18 września 2022 r. w Nowym Sączu odbędzie się „Złot Zabytkowych Pojazdów” organizowany przez Muzeum Okręgowe w Nowym Sączu od roku 2009 roku. Wydarzenie motoryzacyjne gromadzi rocznie około 60 załóg z kraju i zagranicy. Celem wydarzenia jest budowanie i pogłębianie świadomości motoryzacyjnej, integracja środowiska kolekcjonerów pojazdów zabytkowych, miłośników historii, jak również przybliżanie najnowszych trendów obowiązujących we współczesnej motoryzacji.



Tegoroczny „XIV Złot Zabytkowych Pojazdów” w Miasteczku Galicyjskim w Nowym Sączu – oddziale Muzeum odbędzie się w dniach 17-18 września. Wydarzenie co roku cieszy się ogromnym

zainteresowaniem nie tylko wśród miłośników motoryzacji, ale również mieszkańców regionu i turystów z całej Polski.

W dniu 17 (sobota) września zmagania zlotowe rozpocznie rajd indywidualny pojazdów retro na trasie Nowy Sącz – Kasina Wielka, którego uczestnicy mają za zadanie pokonanie wyznaczonej trasy w oparciu o roadbook, zgodnie z przepisami ruchu drogowego oraz prezentację pojazdów na terenie ośrodka narciarskiego Kasina Ski w Kasinie Wielkiej. W niedzielę 18 września na rynku Miasteczka Galicyjskiego w Nowym Sączu odbędzie się ekspozycja pojazdów uczestniczących Zlocie, zaś późnym popołudniem wszystkie pojazdy będzie można podziwiać podczas parady ulicami Nowego Sącza.



Organizatorzy zaplanowali również wiele dodatkowych atrakcji dla uczestników Zlotu i publiczności m.in.: konkursy sprawnościowe i tematyczne. Dla dzieci zostanie utworzona specjalna „Strefa Małego Zlotowicza”, w której nie zabraknie atrakcji i zabaw dla najmłodszych.

Zachęcamy do udziału!

Nowe przejścia dla pieszych w Pisarzowej, Męcinie oraz Siekierczynie

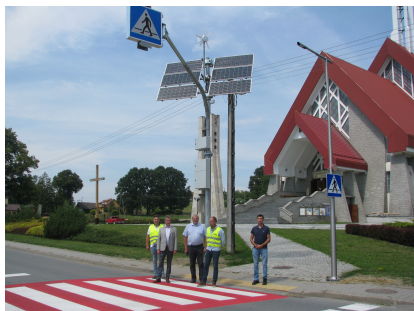
29 lipca odbył się odbiór trzech przejść dla pieszych, przebudowanych w ramach I naboru /uzupełniającego na 2021 rok / do Rządowego Funduszu Rozwoju Dróg – w zakresie poprawy bezpieczeństwa ruchu pieszych w obszarze oddziaływania przejść dla pieszych. W odbiorach uczestniczył Starosta Limanowski Mieczysław Uryga, Dyrektor PZD Marek Urbański oraz przedstawiciele wykonawców poszczególnych inwestycji.

Nowoczesne przejścia zlokalizowane są w ciągach dróg powiatowych w miejscowościach :

- Siekierzyna (przejście w rejonie szkoły w m. Siekierzyna) – DP nr 1610K
- Pisarzowa (przejście w rejonie kościoła w m. Pisarzowa) – D 1551K
- Męcina (przejście w rejonie kościoła w m. Męcina) – DP 1551K

Celem zrealizowanych inwestycji było podniesienie poziomu ochrony pieszych uczestników ruchu, poprzez stworzenie przejść dla pieszych, wyposażonych zgodnie z najnowszymi standardami w zakresie bezpieczeństwa a także wygody użytkowania i dostępności dla osób z dysfunkcjami fizycznymi. Każde z nowo powstałych przejść posiada m.in.: dedykowane oświetlenie z asymetrycznym rozsyłem strumienia światła, aktywne urządzenia ostrzegawcze, fakturowe oznakowanie nawierzchni (dla osób z dysfunkcjami wzroku), pasy akustyczne.

Dzięki staraniom i zaangażowaniu Zarządu Powiatu Limanowskiego, przedsięwzięcie uzyskało dofinansowanie ze środków Programu w wysokości 80% wartości kosztów kwalifikowanych. Całkowity koszt zadania to 334.200,00 zł brutto.



Źródło, fot. PZD Limanowa

Umowa na przebudowa drogi w Łętowie podpisana!

W dniu dzisiejszym, 29 czerwca, w obecności Starosty Limanowskiego Mieczysława Urygi, Wicestarosty Agaty Zięba, Dyrektora Powiatowego Zarządu Dróg w Limanowej Marka Urbańskiego i Głównego Księgowego PZD Bogumiła Króla - dokonano podpisania umowy z wykonawcą: Przedsiębiorstwo Produkcyjno Usługowo Handlowe JANDA z Łostówki reprezentowanym przez Zbigniewa Wacławik na wykonanie zadania drogowego pn: „Przebudowa drogi powiatowej nr 1615 Mszana Górna-Wilczyce w km od 2+850 do km 5+610 w miejscowości Łętowe – Powiat Limanowski” – odcinek dł. 2,8 km kontynuacja od Szkoły

Podstawowej do pogranicza m. Wilczyce.

Zakres planowany przewiduje :wykonanie chodnika, regulacja odwodnienia, przebudowa przepustów, wykonanie zabezpieczeń brzegowych, likwidacja przełomów, zapadnięć, wzmocnienie konstrukcji jezdni geosiatką, wykonanie nawierzchni bitumicznej wzmocnienie pobocza wraz z częściowym utwardzeniem bitumicznym, oświetlenie uliczne, wykonanie zjazdów, wykonanie przejść dla pieszych, oznakowanie drogowe pionowe i poziome.

Wartości wykonawcza zadania: 12.060.000,00 zł

Zadanie realizowane będzie w partnerstwie z Gminą Mszana Dolna.

Realizacja przedmiotowego zadania jest możliwa dzięki pozyskanemu przez Zarząd Powiatu Limanowskiego 50% dofinansowaniu ze środków budżetu państwa – Funduszu Rozwoju Dróg Lokalnych.

Most w Zbłudzy przekazany do remontu !

Dzisiaj, 02 czerwca Starosta Limanowski Mieczysław Uryga, Wicestarosta Agata Zięba w obecności Dyrektora PZD Marka Urbańskiego przekazali plac budowy przedstawicielowi firmy BUDMOST z Laskowej celem realizacji inwestycji pn. „Przebudowa obiektu mostowego JN1 35000259 w ciągu drogi powiatowej nr 1609K Limanowa – Kamienica w miejscowości Zbłudza wraz z dojazdami”.

Zakres zadania będzie obejmował przebudowę mostu z dostosowaniem do nośności min. 40 ton poprzez: rozbiórkę

wyposażenia obiektu mostowego i płyty mostu, wykonanie wzmocnienia ustroju nośnego polegającą na wykonaniu zespolonej płyty, przebudowę skrzydeł, wykonanie płyt przejściowych, przebudowę ścianek zapleczyńnych oraz poprzecznic nad skrajnymi podporami, roboty izolacyjne i zabezpieczające, montaż wyposażenia mostu (krawężniki, bariero-poręcze stalowe, nawierzchnia asfaltowa), umocnienie stożków nasypowych, przebudowę dojazdów do mostu w zakresie dopasowania do nowej niwelety mostu, przebudowę chodników w zakresie dopasowania niwelety nowego mostu do istniejącej drogi, wykonanie nawierzchni na obiekcie, montaż barier ochronnych

Zakres robót drogowych na dojazdach do mostu – odcinek ok. 707 mb będzie obejmował : roboty rozbiórkowe nawierzchni, położenie nowej nawierzchni z dostosowaniem do niwelety mostu, przebudowę zjazdów, regulację odwodnienia liniowego, umocnienie rowu otwartego płytami ażurowymi , wykonanie zatoki autobusowej , przejścia dla pieszych , montaż barier ochronnych , wykonanie utwardzenia pobocza drogi , remont przepustów drogowych

Koszt realizacja zadania to 3.076.092,82 zł brutto.

Termin realizacji zadania do 30 listopada 2022 r.

