

# **Otwarcie wystawy prac Członków Polskiego Związku Emerytów, Rencistów i Inwalidów w Limanowej pt. „Rzeźbienie Piórem, Dłutem, Igłą, Szydełkiem” w PCIT w Limanowej**

**28 kwietnia 2022 r. o godzinie 15.30 zapraszamy do Powiatowego Centrum Informacji Turystycznej w Limanowej na otwarcie wystawy prac członków Polskiego Związku Emerytów Rencistów i Inwalidów w Limanowej.**

Wystawa pod tytułem „Rzeźbienie Piórem, Dłutem, Igłą, Szydełkiem” będzie różnorodnością talentów i twórczych pasji członków PZERIŁ w Limanowej. Wśród nich : Maria Tokarczyk (koronkarstwo), Grażyna Dyrek (gobeliny), Krzysztof Kunicki (rzeźba, wiersze), Maria Kunicka (haft regionalny i gobeliny), Wiesław Woźniak (pisanki), Maria Ciągło (gobeliny), Maria Pietrzak (gobelin, haft, gobelin koralikowy), Grażyna Biskup (koronkarstwo), Józef Michalik (poezja), Maria Jaworska (haft, gobeliny), Maria Cygał (rękodzieło artystyczne) oraz Jadwiga Kaznowska (koronkarstwo, szydełkowanie).

W ramach wystawy, 13 maja br. o godzinie 15:00 w PCIT w Limanowej odbędzie się prezentacja Tomu II Poezji Polskiego Związku Emerytów Rencistów i Inwalidów w Limanowej.

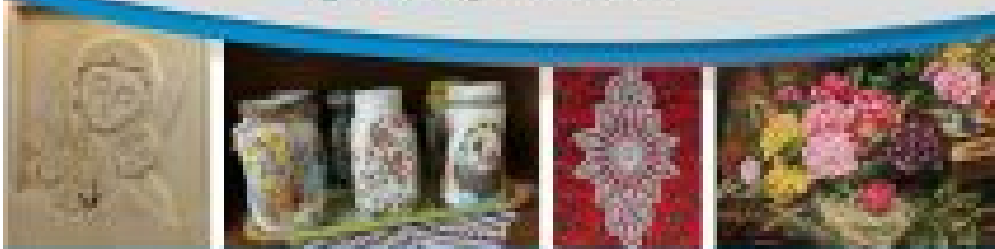
Serdecznie zapraszamy!



Powiat  
**Limanowski**



**Otwarcie wystawy prac  
Członków Polskiego Związku Emerytów,  
Rencistów i Inwalidów w Limanowej  
pt. „Rzeźbienie Piórem, Dłutem,  
Iglą, Szydełkiem”**



**28 kwietnia br. o godz. 15.30**  
w Powiatowym Centrum Informacji  
Turystycznej w Limanowej  
Rynek 25 /Buzodrom/

W ramach wystawy 13 maja br. o godz. 15.00 w PCIT odbędzie się  
prezentacja Tomu II Poezji Emerytów PZERI w Limanowej

---

**Zaproszenie na oficjalne**

# **zakończenie wystawy „Absolut niepojęty. Sakralnie i Futurologicznie” w Powiatowym Centrum Informacji Turystycznej.**

**26 kwietnia br. w Powiatowym Centrum Informacji Turystycznej w Limanowej o godzinie 15:30 odbędzie się oficjalne zakończenie wystawy Przemysława Biedy oraz Miłosza Zajęc pn. „Absolut niepojęty. Sakralnie i Futurologicznie”.**

Wydarzenie będzie podsumowaniem prezentowanej od początku kwietnia br. w PCIT w Limanowej wystawy dwóch artystów związanych z Towarzystwem Przyjaciół Sztuk Pięknych w Nowym Sączu.

Warto wiedzieć...

Przemysław Bieda (ur. 1977 r.) malarstwem interesuje się już od czasów szkoły podstawowej. Maluje farbami olejnymi obrazy i medaliony o tematyce sakralnej i przyrodniczej na sklejkę oraz na gipsie. Wykonuje też gipsowe figurki aniołów i świętych. Tworzy również polichromowane rzeźby. Prace Przemysława Biedy prezentowane były podczas wielu wystaw i przeglądów artystycznych m.in. Limanowej i Nowym Sączu, w Starym Sączu, Mszanie Dolnej i Nowym Wiśniczu. W wolnych chwilach artysta zajmuje się fotografią przyrody.

Miłosz Zajęc to młody artysta, grafik, od lutego 2018 członek Towarzystwa Przyjaciół Sztuk Plastycznych w Nowym Sączu. Ukończył z wyróżnieniem Liceum Ogólnokształcące nr VI im. Bolesława Barbackiego w Nowym Sączu w klasie o profilu plastycznym. Ukończył również studia licencjackie na kierunku Edukacja artystyczna w zakresie sztuk wizualnych – Sztuki

wizualne i cyfrowa kreacja obrazu. Prace Miłosza Zajac prezentowane były na wielu wystawach indywidualnych jak i wystawach zbiorowych. Artysta m.in.: aktywnie uczestniczył w Międzynarodowym Sympozjum Artystycznym Landscape – different view (Krajobraz – różne spojrzenia) w Czerwonym Klasztorze na Słowacji w 2015 r., a prace powstałe podczas sympozjum brały udział w wystawie w Nitrze. Prace Miłosza Zajac były prezentowane m.in. podczas wystawy indywidualnej w Galerii Towarzystwa Przyjaciół Sztuk Pięknych w Nowym Sączu, na wystawie prac absolwentów Edukacji artystycznej w zakresie sztuk plastycznych: Sztuk wizualnych i cyfrowej kreacji obrazu Państwowej Wyższej Szkoły Zawodowej w Nowym Sączu, podczas Jubileuszu 20. lecia PWSZ i 10. lecia kierunku Edukacja artystyczna w zakresie sztuk plastycznych w galerii Epreuve D'Artiste (E/A) w Nowym Sączu. Artysta uczestniczył także w licznych wystawach zorganizowanych w Krynicy Zdroju, Muszynie.

Przypominamy, że wystawę „Absolut niepojęty. Sakralnie i Futurologicznie” można zwiedzać do 26 kwietnia br. w mini galerii PCIT.

Zapraszamy!

---

## **Fundacja Sztetl oraz Miejska Biblioteka w Mszanie Dolnej zapraszają na spotkanie autorskie z Patrycją Dołowy**

Już w najbliższy piątek, 22 kwietnia, odbędzie się spotkanie autorskie z Patrycją Dołowy organizowane przez Fundację Sztetl i Miejską Bibliotekę w Mszanie Dolnej. Zadanie

**współfinansowane jest z budżetu Powiatu Limanowskiego.**

Serdecznie zapraszamy o godzinie 17:00 do Miejskiej Biblioteki w Mszanie Dolnej. Spotkanie wokół najnowszej powieści „Skarby” autorstwa Patrycji Dołowy – i nie tylko – poprowadzi psycholożka, doktorantka Szkoły Doktorskiej Nauk Społecznych UJ, Rachelą Antosz-Rekucka. Wydarzenie dofinansowane jest ze środków Ministra Kultury i Dziedzictwa Narodowego w ramach programu Narodowego Centrum Kultury: EtnoPolska. Edycja 2022 i Powiatu Limanowskiego, objęte honorowym patronatem Burmistrz Miasta Mszana Dolna, Anny Pękały. Spotkanie będzie także transmitowane online na profilu facebookowym Sztetl Mszana Dolna.

Tym, którzy znają twórczość Patrycji, spotkania z pisarką, rekomendować nie trzeba. Piątkowe spotkanie jest dla organizatorów ważne nie dlatego, że w książce pt. „Skarby” pojawiają się też mszańskie, czy osobiste wątki, ale dlatego, że „nieopłakana pustka”, o której wspomina Patrycja, jest także udziałem miasta. Pod „gładką powierzchnią milczenia” krzyczy do nas i domaga się usłyszenia także w Mszanie Dolnej.

*Dopóki nie zechcemy jej usłyszeć, nie opowiemy pełnej historii, nie przyznamy, że nie zawsze możemy z niej być dumni – nie zaznamy spokoju i pokoju, nie będziemy mogli budować uczciwej przyszłości. Karel Capek powiedział, że to, o czym milczymy, nie da nam spokoju i zawsze do nas wróci. Patrycja Dołowy opowiada nam ważne rzeczy o pamięci i niepamięci. O skarbach szukanych i odnalezionych. Dla nas takim skarbem, bezpowrotnie utraconym, jest ów ważny w historii miasta wątek, który tworzyli jego żydowscy mieszkańcy. Dlatego chcemy o nim opowiadać, przywoływać go, odtwarzać kawałek po kawałku, choć nie zawsze jest to temat łatwy i chętnie słuchany – informują organizatorzy.*

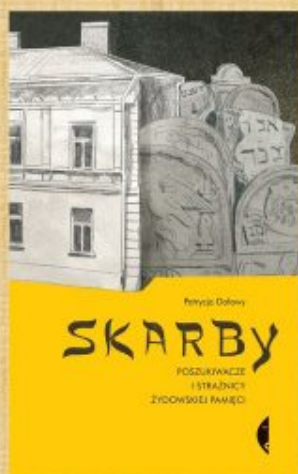
Patrycja Dołowy (ur. w 1978 w Bostonie) – polska fotografka, pisarka, artystka multimedialna, autorka sztuk teatralnych,

esejów, artykułów, popularyzatorka nauki i sztuki, działaczka społeczno-kulturalna, kierownik BioCentrum Edukacji Naukowej i prezeska Fundacji BioEdukacji, wykładowczyni na Wydziale Artes Liberales Uniwersytetu Warszawskiego, członkini prezydium Rady Upowszechniania Nauki Polskiej Akademii Nauk, w latach 2015-2020 prezeska Polskiego Stowarzyszenia Dziennikarzy Naukowych Naukowi.pl, doktor nauk przyrodniczych.

Fundacja Sztetl Mszana Dolna  
i Miejska Biblioteka w Mszanie Dolnej  
zapraszają serdecznie na

Spotkanie autorskie z Patrycją Dołowy,  
wokół powieści "Skarby"

Spotkanie poprowadzi psycholożka,  
doktorantka Szkoły Doktorskiej Nauk Społecznych UJ,  
Rachela Antosz-Rekucka



W dniu 22.04.2022 o godzinie 17:00  
w budynku Miejskiej Biblioteki w Mszanie Dolnej

**WYDARZENIE BĘDZIE TRANSMITOWANE ONLINE**

Wydarzenie objęte Honorowym Patronatem Burmistrz Miasta Mszana Dolna

---

# Powraca „Limanowski Talent Show”

**Limanowski Dom Kultury zaprasza do udziału w XI edycji konkursu Limanowski Talent Show. Wydarzenie odbędzie się 5 czerwca br. podczas obchodów Dnia Dziecka w Limanowej na placu przy Limanowskim Domu Kultury.**

*Limanowski Talent Show* to konkurs, który corocznie wyłania kolejnych zdolnych wykonawców z terenu powiatu limanowskiego. Nie ma ograniczeń wiekowych ani podziału na kategorie. Liczy się talent i chęć występu przed szerszą publicznością. Ostatnia edycja miała miejsce w roku 2019, kiedy to zwyciężyli: Emilia Pietrzak, Łucja Kowalczyk i Łucja Guzik. Ograniczenia związane z pandemią COVID-19 wymusiły ponad dwuletnią przerwę w organizacji konkursu, który w tym roku powraca do Limanowskiego Domu Kultury.

Podczas dotychczasowych dziesięciu edycji „Limanowskiego Talent Show” na scenie wystąpiło ponad 200 wykonawców, którzy prezentowali swoje umiejętności m.in.: w śpiewie, tańcu, grze na instrumentach czy gimnastyce.

Tegoroczny *XI Limanowski Talent Show* odbędzie się 5 czerwca na scenie Dnia Dziecka na placu przy Limanowskim Domu Kultury. Tego samego dnia Komisja Konkursowa wyłoni zwycięzców. Uczestnicy będą mogli zdobyć nagrody finansowe ufundowane przez Burmistrza Miasta Limanowa w wysokości: I miejsce – 1.500 zł, II miejsce – 1.000 zł i III miejsce – 500 zł.

Zgłoszenia należy składać do dnia 27 maja br. wyłącznie osobiście w sekretariacie LDK lub za pośrednictwem poczty tradycyjnej na adres:  
Limanowski Dom Kultury



ul. B. Czecha 4  
34-600 Limanowa

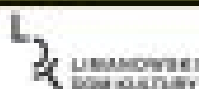
Organizatorzy informują, że względu na zmianę przepisów dotyczących ochrony danych osobowych nie ma możliwości przesyłania kart zgłoszenia za pośrednictwem poczty elektronicznej!

W przypadku korzystania z muzyki mechanicznej wraz z kartą zgłoszenia należy również dostarczyć podkład muzyczny na płycie CD/DVD lub innym nośniku danych!!!

Przed przystąpieniem do konkursu należy zapoznać się z regulaminem, który dostępny jest wraz z kartą zgłoszenia

**[REGULAMIN XI edycji Limanowskiego Talent Show](#)**

Patronat Honorowy nad konkursem sprawuje Burmistrz Miasta Limanowa.



ul. Kościuszki  
34-600 Limanowa  
22 5071 600

[www.ek.kultura.limanowa.pl](http://www.ek.kultura.limanowa.pl)  
biuro@ek.kultura.limanowa.pl

**Zapraszamy do Limanowej na**

# Powiatowy Wielkanocny!

# Kiermasz

**We wtorek 12 kwietnia br. w godzinach od 10:00 -15:00 na płycie rynku w Limanowej odbędzie się II Powiatowy Kiermasz Wielkanocny.**

W nadchodzący wtorek, tuż przed Wielkanocą, wystawcy – producenci i rzemieślnicy z terenu powiatu limanowskiego będą oferować naturalne produkty na wielkanocny stół i rękodzieła artystyczne, m.in. ażurowe wydmuszki, jaja przestrzenne 3 D, baranki, świąteczne stroiki i wianki, ozdoby na stół oraz świece woskowe .

Podczas kiermaszu będzie można nabyć wszelkiego rodzaju rękodzieła o tematyce świątecznej: dekoracje szydełkowe, serwetki do koszyczków, obrazki ręcznie malowane, kartki świąteczne, wianki wielkanocne, wyroby z drewna, miski, figurki zajaczk drewniane, boxy prezentowe. To doskonała propozycja na świąteczny akcent w domu lub miły upominek.

Nie zabraknie również pysznych produktów regionalnych, wśród nich wędliny, domowych chlebów, ciast, podpłomyków, babek czy oscypków

Dodatkową atrakcją dla najmłodszych uczestników będą warsztaty ozdabiania wielkanocnych ciasteczek.

Serdecznie zapraszamy do Limanowej na II Powiatowy Kiermasz Wielkanocny!



II Powiatowy  
**Kiermasz**  
**Wielkanocny**

**12 kwietnia / wtorek / 2022 r.**  
**RYNEK w Limanowej**  
godz. 10:00 - 15:00

ORGANIZATOR



Powiat Limanowski

WSPÓLORGANIZATOR



Miasto Limanowa

PATRONAT MEDIALNY

limanowa  

---

# Za nami pierwsza odsłona II Powiatowego Kiermaszu Wielkanocnego w Mszanie Dolnej

W niedzielę 3 kwietnia br. na Ziemi Zagórzańskiej rozpoczęliśmy II Powiatowy Kiermasz Wielkanocny. W Mszanie Dolnej na Placu Targowym od godziny 10:00 do 15:00 wystawcy oferowali tradycyjne wielkanocne produkty i rękodzieła artystyczne. Nie zabrakło również stoiska promocyjnego powiatu limanowskiego, gdzie można było otrzymać bezpłatne materiały informacyjne i promocyjne o regionie i jego atrakcjach.

Uczestnicy wydarzenia chętnie odwiedzali stoiska regionalne wystawców w Mszanie Dolnej. W kiermaszu na Ziemi Zagórzańskiej wzięli udział również przedstawiciele Powiatu Limanowskiego: Starosta Limanowski – Mieczysław Uryga, Wicestarosta Agata Zięba, Przewodniczący Rady Powiatu Limanowskiego – Józef Pietrzak, Wiceprzewodniczący Rady Janusz Potaczek, oraz radni powiatowi – Agnieszka Orzeł, Grzegorz Wójcik oraz Artur Żaba.

Podczas Kiermaszu w Mszanie Dolnej można było nabyć m.in.: naturalne oraz tradycyjnie wytwarzane produkty – idealne do wielkanocnej święconki, jak również na świąteczny stół t.j.: wędliny, przetwory, słodkie wypieki, a ponadto pięknie wykonane ozdoby, palmy i koszyczki wielkanocne. Podczas wydarzenia pojawił również akcent ukraiński, bowiem uczestnicy niedzielnego kiermaszu mogli spróbować i zakupić potrawy z tego kraju, wśród nich np. tradycyjny barszcz, przygotowany przez Panie które obecnie przebywają na terenie naszego powiatu, również biorące udział w wydarzeniu.

Dziękujemy wszystkim którzy wzięli udział w niedzielnym kiermaszu wielkanocnym w Mszanie Dolnej. Przypominamy równocześnie, że już 12 kwietnia br. (wtorek) w godzinach 10:00 – 15:00 odbędzie się kolejna odsłona Powiatowego Kiermaszu Wielkanocnego. Tym razem zapraszamy na rynek w Limanowej!



---

# **„Absolut niepojęty. Sakralnie i Futurologicznie” – wystawa prac Przemysława Biedy i Miłosza Zajęc w Powiatowym Centrum Informacji Turystycznej**

Od 1 do 26 kwietnia w Powiatowym Centrum Informacji Turystycznej w Limanowej można zwiedzać wystawę prac Przemysława Biedy oraz Miłosza Zajęc pod tytułem „Absolut niepojęty. Sakralnie i Futurologicznie”.

Wystawa łączy w sobie dwa różne artystyczne światy , gdzie

perspektywa sakralna i tradycyjna spotyka się z przestrzenią nowoczesnych grafik. Te dwa światy łączy wyobraźnia i artystyczna wrażliwość twórców – członków Towarzystwa Przyjaciół Sztuk Pięknych w Nowym Sączu.

**Przemysław Bieda** (ur. 1977 r.) malarstwem interesuje się już od czasów szkoły podstawowej. Maluje farbami olejnymi obrazy i medaliony o tematyce sakralnej i przyrodniczej na sklejce oraz na gipsie. Wykonuje też gipsowe figurki aniołów i świętych. Tworzy również polichromowane rzeźby. Prace Przemysława Biedy prezentowane były podczas wielu wystaw i przeglądów artystycznych m.in. Limanowej i Nowym Sączu, w Starym Sączu, Mszanie Dolnej i Nowym Wiśniczu. W wolnych chwilach artysta zajmuje się fotografią przyrody.

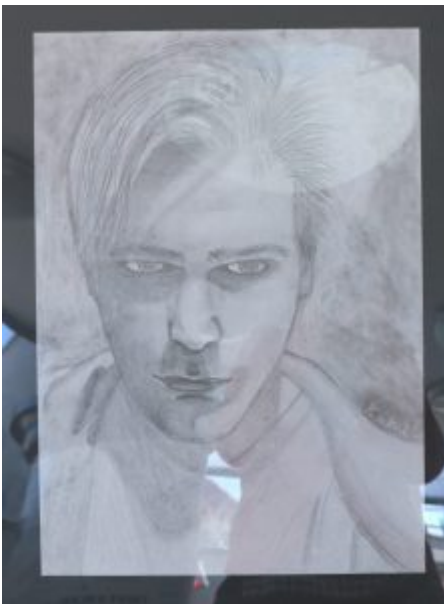






**Miłosz Zajac** to młody artysta, grafik, od lutego 2018 członek Towarzystwa Przyjaciół Sztuk Plastycznych w Nowym Sączu. Ukończył z wyróżnieniem Liceum Ogólnokształcące nr VI im. Bolesława Barbackiego w Nowym Sączu w klasie o profilu plastycznym. Ukończył również studia licencjackie na kierunku Edukacja artystyczna w zakresie sztuk wizualnych – Sztuki wizualne i cyfrowa kreacja obrazu. Prace Miłosza Zajaca prezentowane były na wielu wystawach indywidualnych jak i wystawach zbiorowych m.in.: aktywne uczestnictwo w Międzynarodowy, Sympozjum Artystycznym Landscape – different view (Krajobraz – różne spojrzenia) w Czerwonym Klasztorze na Słowacji w 2015 r. prace powstałe podczas sympozjum brały udział w wystawie prac z sympozjum w Nitrze. Wystawa indywidualna w Galerii Towarzystwa Przyjaciół Sztuk Pięknych w Nowym Sączu . Wystawa zbiorowa prac Miłosza Zajaca i Przemysława Biedy Absolut niepojęty. Sakralnie i Futurologicznie w Powiatowym Centrum Informacji Turystycznej w Limanowej. Wystawa prac absolwentów Edukacji artystycznej w zakresie sztuk plastycznych: Sztuk wizualnych i cyfrowej kreacji obrazu Państwowej Wyższej Szkoły Zawodowej w Nowym Sączu, Jubileusz 20.lecia PWSZ i 10.lecia kierunku Edukacja artystyczna w zakresie sztuk plastycznych w galerii Epreuve D'Artiste (E/A) w Nowym Sączu oraz uczestniczył w wielu wystawach zorganizowanych w Krynicy Zdroju, Muszynie.





Wystawę „Absolut niepojęty. Sakralnie i Futurologicznie” można zwiedzać do 26 kwietnia w mini galerii PCIT. Zapraszamy!



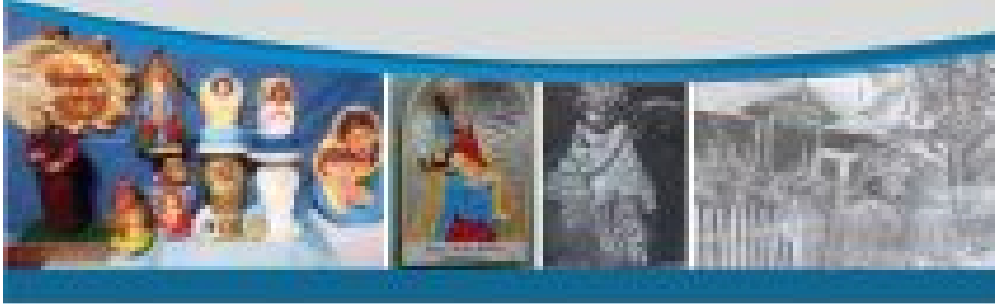




Powiat  
Limanowski



Zapraszamy na wystawę prac  
**Przemysława Biedy i Miłosza Zajęc**  
pt. **„Absolut niepojęty.  
Sakralnie i Futurologicznie”**



w Powiatowym Centrum Informacji  
Turystycznej w Limanowej  
Rynek 25, /Buzodromy/

Wystawa będzie prezentowana od 1 do 26 kwietnia br.

---

**Konkurs**

**„Małopolskie**

# Orkiestry Dęte” 2022

Zarząd Województwa Małopolskiego ogłosił nabór wniosków do IV edycji konkursu pn. Małopolskie Orkiestry Dęte. Orkiestry z całego województwa biorące w nim udział mogą ubiegać się o wsparcie finansowe, które może być przeznaczone m.in. na zakup instrumentów, akcesoriów muzycznych, strojów, sprzętu niezbędnego do realizacji koncertów lub zajęć warsztatowych oraz wydawnictw muzycznych.

Co istotne, zakup sprzętu musi być połączony z organizacją wydarzeń związanych z rozwojem lub popularyzacją działalności orkiestr dętych.

Celem konkursu jest wsparcie orkiestr dętych z regionu, które pozwoli na tworzenie i poznawanie kultury. Środki w łącznej kwocie 300 tys. zł umożliwią rozwijanie pasji i talentów mieszkańców Małopolski w różnych grupach wiekowych

Na realizację zadań wybranych w ramach otwartego konkursu ofert zaplanowane zostały środki finansowe do łącznej kwoty 300 tys. zł. W ramach konkursu uprawniony podmiot może złożyć maksymalnie jedną ofertę. Oferent zobowiązany jest do wykazania się własnym wkładem w wysokości 10% wszystkich kosztów realizacji zadania. Maksymalny koszt oczekiwanego wsparcia finansowego nie może przekroczyć kwoty 25 tys. zł.

Składanie ofert odbywa się dwuetapowo:

- Wersję elektroniczną oferty należy złożyć za pośrednictwem systemu dostępnego na stronie internetowej pod adresem [pozarzadowa.malopolska.pl](http://pozarzadowa.malopolska.pl) w terminie do dnia 28 kwietnia 2022 roku do godz. 23.55,
- Oferent zobowiązany jest także w terminie do dnia 29 kwietnia 2022 roku do godz. 16.00 dostarczyć do Urzędu wydruk wygenerowanej i podpisanej przez osoby

upoważnione wersji oferty (tożsamej z wersją elektroniczną), złożonej wcześniej w generatorze wraz z obowiązkowymi załącznikami. O zachowaniu terminu decyduje data wpływu wersji elektronicznej w systemie oraz dokumentów do siedziby urzędu.

Decyzję o wyborze oferty i udzieleniu dotacji podejmie Zarząd Województwa Małopolskiego w formie uchwały niezwłocznie po dokonaniu formalnej i merytorycznej oceny ofert.

Regulamin konkursu dostępny jest na [BIP](#) Urzędu Marszałkowskiego Województwa Małopolskiego .

źr.: małopolska.pl

---

# Program XIII edycji akcji Odkryj Beskid Wyspowy

**Ogłoszony został program XIII edycji akcji „Odkryj Beskid Wyspowy”2022. Akcję organizuje Forum Gmina Beskidu Wyspowego oraz Fundacja Rozwoju Regionu Rabka.**

Zapraszamy do zapoznania się z poniższym terminarzem wydarzeń w ramach tegorocznej odsłony akcji „Odkryj Beskid Wyspowy” oraz do odkrywania uroków Beskidzkich Wysp:

5 czerwca 2022 – Urbania Góra

Tokarnia – szlak czarny Kalwaria Tokarska – Urbania Góra – szlak czarny – Zembolowa Góra – szlak żółty – Lubień kościół

12 czerwca 2022 – Ostra

Lubomierz – szlak czarny i szlak zielony – Kiczora – szlak zielony – Ostra – szlak zielony Ogorzała – szlak zielony – Mszana Dolna

19 czerwca 2022 – Modyń

Przełęcz Ostra – szlak zielony Cichoń 926 m n.p.m. – szlak czarny Modyń – szlak żółty Mały Modyń 988 m n.p.m. – Skalica 624m n.p.m. – Piechówka 623 m n.p.m. – Łącko

3 lipca 2022 – Stacja Kolejowa w Dobrej – X Galicyjski Piknik Kolejowy i Bicie Rekordu Świata w śpiewaniu piosenki kolejowej

26 czerwca 2022 – Kiczora Kamienicka

Szczawa Bukówka – bez szlaku – Polanki – Wielki Wierch 1016 m n.p.m. – Kiczora Kamienicka 1007 m n.p.m. – bez szlaku – Szczawa

- 25 czerwca – 4 września 2022 – IX Festiwal Kultury Beskidu Wyspowego „Beskidzkie Rytmy i Smaki”

25 czerwca Dobra

26 czerwca Żegocina

3 lipca Wiśniowa

10 lipca Kamienica

17 lipca Tenczyn

24 lipca Rabka Zdrój

7 sierpnia Stara Wieś

15 sierpnia Przyszowa

21 sierpnia Łętowe

4 września Limanowa

Program ramowy Festiwalu:

– godz.17.00 – 22.00 – koncerty zespołów regionalnych, kapel, chórów, orkiestr, zespołów muzycznych, wystawy rękodzieła artystycznego, kiermasze produktów regionalnych, konkursy, zabawa taneczna.

Na Festiwalu zostanie zaprezentowany folklor, tradycje,

muzyka, tańce, wyroby i produkty regionalne, konkurs na potrawę i produkt regionalny pięciu grup etnicznych zamieszkujących Beskid Wyspowy Białych Górali, Lachów, Kliszczaków, Podhalań i Zagórzan.

2 lipca 2022 – Luboń Wielki (sobota wędrówka nocna)

Rabka-Zaryte – szlak zielony Luboń Wielki – szlak zielony Rabka-Zaryte

3 lipca 2022 – Grodzisko

Wiśniowa – szlak zielony – Ciecień – szlak niebieski – Księża Góra – Cubla Góra – Grodzisko – Borek – szlak niebieski i czarny – Raciechowice

10 lipca 2022 – Kamionna

Żegocina – szlak żółty Kamionna – szlak niebieski Przełęcz Widoma – Rozdziele – szlak zielony -łopusze Wschodnie – szlak zielony – łopusze Zachodnie – Żegocina

Wyjście również planowane jest z Kamionnej , Laskowej i Pasierbca.

17 lipca 2022 – Ćwilin

Mszana Dolna – szlak żółty – Wsołowa – Czarny Dział – Ćwilin – szlak niebieski Gruszowiec – szlak niebieski Śnieżnica – szlak czarny – Dalna Góra – Worecznik – Skrzydlna

24 lipca 2022 – Łyżka

Łukowica – szlak zielony Szkiełek – bez szlaku i szlak zielony – Pępówka – szlak zielony – Łyżka – szlak zielony Siekierczyna – szlak zielony – Kuklacz – Jabłoniec – Limanowa

31 lipca 2022 – Kostrza

Jodłownik – szlak zielony – bez szlaku Kamionka – Świnna Góra – Kostrza – szlak zielony Stronie – szlak czarny Zęzów – Tymbark

7 sierpnia 2022 – Szczebel

Lubień / szlak czarny – Szczebel – szlak czarny – Mszana Dolna



14 sierpnia 2022 – Jaworz

Męcina – szlak czerwony i zielony – Sałasz szlak niebieski  
Jaworz – szlak niebieski Babia Góra – Skrzętla Rojówka – bez  
szlaku Chełm – Zawadka

15 sierpnia 2022 – Potaczkowa

Mszana Dolna – szlak czarny – Adamczykowa – Potaczkowa – szlak  
czarny Raba Niżna – Olszówka- szlak czarny – Grzebień – Rabka  
Zdrój

21 sierpnia 2022 – Łopień

Dobra – szlak zielony Łopień – szlak czarny Tymbark

28 sierpnia 2022 – Mogielica

Szczawa Bukówka – szlak niebieski Mogielica – szlak żółty  
Świerczek – szlak żółty Słopnice / Zaświercze

4 września 2022 – Patryja

Węglówka / – inauguracja nowego szlaku – Patryja –szlak żółty  
i szlak czerwony Lubomir – Węglówka

11 września 2022 – Miejska Góra / Łysa Góra

Laskowa – szlak czarny – Korab – szlak czarny i niebieski  
Sałasz Zachodni – szlak niebieski Łysa Góra – Miejska Góra –  
szlak żółty i niebieski – Limanowa

18 września 2022 – Lubogoszcz

Mszana Dolna / – szlak zielony – Lubogoszcz – szlak czarny –  
Baza Lubogoszcz – szlak czerwony – Mszana Dolna

2 października 2022 – XI Festiwal Zespołów Regionalnych  
Beskidu Wyspowego „Beskidzka Podkowiecka” Dobra – Park  
Małachowskich

Wyjście na trasę o godz. 8.00 (za wyjątkiem Lubonia Wielkiego  
nocne o godz.20.00, Miejskiej Góry, Ćwilina o godz. 7.00,  
Urbaniej Góry o godz.9.00) bez względu na pogodę, na szczycie  
Msza Św. Polowa, występy, pokazy, konkursy, wspólny grill.  
Uczestnictwo w cyklu jest bezpłatne, nie wymaga zgłoszenia,  
wystarczy przyjść na miejsce zbiórki. Każdy uczestnik bierze  
udział w wędrowniach na własną odpowiedzialność. Dla turystów

będzie zabezpieczony autobus powrotny do miejsca zbiórki.

Uczestnicy wędrówek , którzy przejdą całą trasę zgodnie z programem otrzymają po zatwierdzeniu przez COTG PTTK odznaki: Złotego Rysia 2022 i Złotego Rysia Główny Szlak Beskidu Wyspowego „Beskidzkie Wyspy”.

Organizatorzy zastrzegają, że forma realizacji programu uzależniona jest od rozwoju epidemii Covid-19.

źr./fot: [Odkryj Beskid Wyspowy](#)

---

# **Warsztaty Wielkanocne dla najmłodszych w Muzeum Regionalnym Ziemi Limanowskiej**

2 oraz 9 kwietnia br. w Muzeum Regionalnym Ziemi Limanowskiej odbędą się wielkanocne warsztaty dla dzieci i młodzieży. Zajęcia mają na celu wprowadzić uczestników w świąteczny nastrój i atmosferę oraz pielęgnować tradycje związane ze świętami Wielkiej Nocy.

W sobotę 2 kwietnia uczestnicy zajęć prowadzonych w Muzeum Regionalnym Ziemi Limanowskiej będą wykonywać m.in. kartki wielkanocne oraz witrażowe jajko wielkanocne, natomiast w sobotę 9 kwietnia – będą mogli poznać sztukę tworzenia tradycyjnych palm wielkanocnych.

2 kwietnia warsztaty odbywać się będą w godzinach.:10:00 -16:00, a w sobotę 9 kwietnia w godz.: 13:00-15:00.

Szczegóły na temat warsztatów znajdują się na zamieszczonych poniżej plakatach informacyjnych:

Muzeum Regionalne Ziemi Limanowskiej  
ul. Józefa Marka 13



## Wielkanoc za pasem

**26.03** - godz. 10.30 - 12.00 "Dawna dworska rozrywka" - karciane lamigłówki - od 6 - 10 lat - wstęp wolny  
14.00 - Królik z siana - tworzenie etno-odrobny - od 8 lat wowyż - 15 zł/osoba

**2.04** - godz. 10.00-13.00 - Złociona Kartka Wielkanocna - zajęcia z luminatorstwa - (pracownia kaligraficzna) - od 14 lat wowyż - 30 zł/osoba  
godz. 10.30 - 12.00 - "Dawna dworska rozrywka" - karciane lamigłówki - od 6 -10 lat - wstęp wolny - kontynuacja  
godz. 12.00-13.30 - "Dawna dworska rozrywka" - karciane lamigłówki - od 6-10 lat - wstęp wolny - nowa grupa  
godz. 14.00 - 16.00 - witrażowe jajko - przygotowanie szklanego witrażu metodą Tiffany ego - od 9 lat wowyż - 20 zł/osoba



[www.muzeum.limanowa.pl](http://www.muzeum.limanowa.pl)  
tel. 18 307 20 42



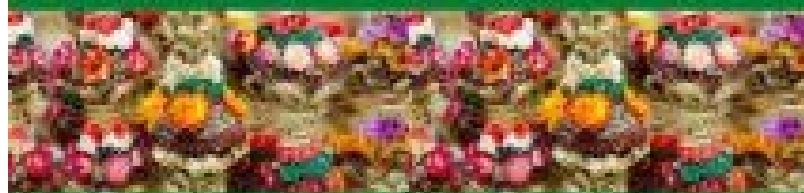
Muzeum Regionalne Ziemi Limanowskiej  
ul. Józefa Marka 13



## Wielkanocne warsztaty dla dzieci

Pełne radości  
popołudnie  
poświęcone tworzeniu  
palm wielkanocnych.

9 kwietnia 2022 r.  
13:00–15:00  
koszt: 25 zł/osoba



[www.muzeum.limanowa.pl](http://www.muzeum.limanowa.pl)  
tel. 18 337 20 42