

# Trwa nabór do Systemu Rekomendacji Miejsc Przyjaznych Rowerzystom w województwie małopolskim.

Województwo Małopolskie prowadzi nabór do Systemu Rekomendacji Miejsc Przyjaznych Rowerzystom przy trasach rowerowych VeloMałopolska. Potrwa on do 31 maja 2021 r. System Rekomendacji Miejsc Przyjaznych Rowerzystom stanowi ważną część tworzonej w Małopolsce kompleksowej oferty regionu w zakresie turystyki rowerowej.

Obiekt, który uzyska certyfikat, będzie mógł używać znaku graficznego „Miejsce Przyjazne Rowerzystom” w swoich działaniach marketingowych

O certyfikat Miejsca przyjaznego Rowerzystom mogą się ubiegać m.in.:

- właściciele pensjonatów i innych obiektów noclegowych, gospodarstw agroturystycznych,
- lokale gastronomiczne,
- muzea,
- sklepy,
- serwisy rowerowe czy wypożyczalnie rowerów.

Udział w systemie rekomendacji jest nieodpłatny i dobrowolny. Służy on pobudzeniu lokalnej aktywności gospodarczej i wspieraniu lokalnych przedsiębiorców (m.in. właściciele obiektów noclegowych i gastronomicznych), którzy zwłaszcza teraz, w dobie covid-19 potrzebują wsparcia. Przedsiębiorcy zyskują dodatkowych klientów i przewagę konkurencyjną, a obecność na mapach rowerowych i w publikacjach promocyjnych Małopolski wspiera zainteresowanie miejscami nie tylko tymi bardzo znanymi, ale i miejscami znajdującymi się „poza utartym

szlakiem”.

Organizator Systemu Rekomendacji – Województwo Małopolskie, zobowiązuje się do nieodpłatnego umieszczania na stronie internetowej, w social mediach, na mapach rowerowych oraz innych materiałach promocyjnych informacji o obiektach posiadającym rekomendację MPR.

Szczegółowe informacje dotyczące programu można znaleźć na stronie internetowej: [narowery.visitmalopolska.pl/mpr](http://narowery.visitmalopolska.pl/mpr) oraz w artykule informującym o naborze: <https://www.malopolska.pl/aktualnosci/turystyka/dolacz-do-siec-i-miejsc-przyjaznych-rowerzystom>.

Formularz zgłoszeniowy znajduje się tutaj: <https://www.malopolska.pl/mpr>

**KTO MAŁE JAZDĄ MPW?**

**TRASY VeloMałopolska\***

**OBOWIĄZKOWE KRYTERIA DO SPŁNIENIA**

- 1. WYKONANIE REKOMENDACJI WŁASNOŚCIOWYCH**  
Każdy obiekt musi posiadać wszystkie czynniki do zrealizowania rekomendacji. Wskazane w tabeli kryteria muszą być spełnione w całości. Wskazane w tabeli kryteria muszą być spełnione w całości. Wskazane w tabeli kryteria muszą być spełnione w całości.
- 2. WYKONANIE WYMAGANYCH WYMAGANÍ**  
Wskazane w tabeli kryteria muszą być spełnione w całości. Wskazane w tabeli kryteria muszą być spełnione w całości. Wskazane w tabeli kryteria muszą być spełnione w całości.
- 3. WYKONANIE WYMAGANYCH WYMAGANÍ**  
Wskazane w tabeli kryteria muszą być spełnione w całości. Wskazane w tabeli kryteria muszą być spełnione w całości. Wskazane w tabeli kryteria muszą być spełnione w całości.
- 4. WYKONANIE WYMAGANYCH WYMAGANÍ**  
Wskazane w tabeli kryteria muszą być spełnione w całości. Wskazane w tabeli kryteria muszą być spełnione w całości. Wskazane w tabeli kryteria muszą być spełnione w całości.
- 5. WYKONANIE WYMAGANYCH WYMAGANÍ**  
Wskazane w tabeli kryteria muszą być spełnione w całości. Wskazane w tabeli kryteria muszą być spełnione w całości. Wskazane w tabeli kryteria muszą być spełnione w całości.
- 6. WYKONANIE WYMAGANYCH WYMAGANÍ**  
Wskazane w tabeli kryteria muszą być spełnione w całości. Wskazane w tabeli kryteria muszą być spełnione w całości. Wskazane w tabeli kryteria muszą być spełnione w całości.
- 7. WYKONANIE WYMAGANYCH WYMAGANÍ**  
Wskazane w tabeli kryteria muszą być spełnione w całości. Wskazane w tabeli kryteria muszą być spełnione w całości. Wskazane w tabeli kryteria muszą być spełnione w całości.
- 8. WYKONANIE WYMAGANYCH WYMAGANÍ**  
Wskazane w tabeli kryteria muszą być spełnione w całości. Wskazane w tabeli kryteria muszą być spełnione w całości. Wskazane w tabeli kryteria muszą być spełnione w całości.

**Wskazane w tabeli kryteria muszą być spełnione w całości.**

---

# Znany ramowy program tegorocznej edycji akcji „Odkryj Beskid Wyspowy”

Na stronie internetowej organizatora XII edycji akcji „Odkryj Beskid Wyspowy” udostępniony został ramowy program tego cieszącego się dużą popularnością wydarzenia turystycznego w powiecie limanowskim realizowanego przez Forum Gmin Beskidu Wyspowego.

Na 3 maja zaplanowana jest również inauguracja akcji Odkryj Beskid Wyspowy. Odbędzie się ona w formie online o godzinie 14:00. Transmisja z inauguracji XII edycji Odkryj Beskid Wyspowy będzie dostępna na fanpage’u telewizji TV28 oraz akcji Odkryj Beskid Wyspowy.

Plan Ramowy wydarzeń XII edycji akcji „Odkryj Beskid Wyspowy” przedstawia się następująco:

Godz. 8.00 – Wyjście na trasę pod opieką przewodników z miejsca zbiórki

Godz. 11.00 – Przywitanie gości przez gospodarza Gminy

– Msza Św. Połowa

– Występy kapeli, zespołów regionalnych i muzycznych

– Pokazy ratownictwa w górach GOPR, Straż Pożarna

– Ciekawostki, anegdoty i historia o Beskidzie Wyspowym – przewodnicy PTTK

– Konkurs wiedzy o Beskidzie Wyspowym, Gminie i PTTK

– Wybór Najmilszej, Najmilszego, Najmłodszego i Najstarszego Uczestnika, z Najdalszego Zakątka Polski i świata, Rodzinne Odkrywanie

- Wspólny grill i regionalne potrawy
- Zbiorowa fotografia

Godz. 14.00 – Wyjście na trasę

Godz. 17.00 – Zakończenie i powrót do miejsca zbiórki

Kalendarz tegorocznych wędrówek w ramach akcji „Odkryj Beskid Wyspowy 2021:

3 maja 2021 – Inauguracja online akcji Odkryj Beskid Wyspowy 2021 – 3 Maja 2021 godz. 14 – Transmisja live TV 28 na Facebook TV 28 i Odkryj Beskid Wyspowy

6 czerwca 2021 – Urbania Góra – organizator Gmina Tokarnia

13 czerwca 2021 – Ostra – organizator Gmina Mszana Dolna

20 czerwca 2021 – Modyń – organizator Gmina Łącko

20 czerwca 2021 – Stacja Kolejowa w Dobrej – IX Galicyjski Piknik Kolejowy i Bicie Rekordu Świata w śpiewaniu piosenki kolejowej – organizator Gmina Dobra

27 czerwca 2021 – Jasień – Gmina Kamienica

20 czerwca – 22 sierpnia 2021 – VIII Festiwal Kultury Beskidu Wyspowego „Beskidzkie Rytmy i Smaki”

20 czerwca Tokarnia – organizator Gmina Tokarnia

26 czerwca Dobra / Park przy Urzędzie Gminy / – organizator Gmina Dobra

27 czerwca Żegocina / Plac przy GS / – organizator Gmina Żegocina

4 lipca Wiśniowa / plac przy Gminnym Ośrodku Sportu i Kultury /- organizator Gmina Wiśniowa

18 lipca Tenczyn / plac przy Stadionie Sportowym / – organizator Gmina Lubień

24 lipca Kamienica / Plac Saturn / – organizator Gmina Kamienica

25 lipca Rabka-Zdrój / amfiteatr / – organizator Gmina Rabka-Zdrój

1 sierpnia Pisarzowa – organizator Gmina Limanowa

15 sierpnia Przyszowa / boisko sportowe / – organizator Gmina Łukowica

22 sierpnia Limanowa / LDK – Park Miejski / – organizator Miasto Limanowa

3 lipca 2021 – Luboń Wielki /sobota – wędrówka nocna/ – organizator Miasto Rabka-Zdrój

4 lipca 2021 – Grodzisko – organizator Gmina Raciechowice i Gmina Wiśniowa

11 lipca 2021 – Kamionna – organizator Gmina Laskowa, Gmina Żegocina i Gmina Trzciana

18 lipca 2021 – Ćwilin – organizator Gmina Dobra

25 lipca 2021 – Łyżka – organizator Gmina Łukowica

1 sierpnia 2021 – Szczebel – organizator Gmina Lubień

7-8 sierpnia 2021 Baza Lubogoszcz – I Wyspowe Spotkania Filmowe

8 sierpnia 2021 – Kostrza – organizator Gmina Jodłownik

15 sierpnia 2021 – Potaczkowa – organizator Gmina Niedźwiedź

22 sierpnia 2021 – Łopień – organizator Gmina Tymbark i Gmina Dobra

29 sierpnia 2021 – Mogielica – organizator Gmina Słopnice

5 września 2021 – Jaworz – organizator Gmina Limanowa

12 września 2021 – Miejska Góra – organizator Miasto Limanowa

19 września 2021 – Patryja – organizator Gmina Pcim

26 września 2021 – Lubogoszcz – organizator Miasto Mszana Dolna

3 października 2021 – X Festiwal Zespołów Regionalnych Beskidu Wyspowego „Beskidzka Podkowiecka” – Limanowa / LDK Limanowa / – organizator Miasto Limanowa

Wyjście na trasę o godz. 8.00 (za wyjątkiem Lubonia Wielkiego nocne o godz.20.00 , Miejskiej Góry , Ćwilina Łyżki o godz. 7.00) bez względu na pogodę.

Na szczycie Msza Św. Połowa, występy, pokazy, konkursy, wspólny grill. Uczestnictwo w cyklu jest bezpłatne, nie wymaga zgłoszenia, wystarczy przyjść na miejsce zbiórki. Każdy uczestnik bierze udział w wędrówkach na własną odpowiedzialność. Dla turystów będzie zabezpieczony autobus powrotny do miejsca zbiórki . Uczestnicy wędrówek , którzy przejdą całą trasę zgodnie z programem otrzymają po zatwierdzeniu przez COTG PTTK odznaki: Złotego Rysia Korona

Beskidu Wyspowego „Beskidzkie Wyspy” i Złotego Rysia Główny Szlak Beskidu Wyspowego „Beskidzkie Wyspy”.

UWAGA : Organizatorzy zastrzegają, że forma realizacji programu uzależniona jest od rozwoju epidemii covid 19

źr.: <http://odkryjbeskidwyspovy.pl/>

---

## **23. Międzynarodowy Wyścig Kolarski „Memoriał Henryka Łasaka” po raz kolejny na terenie powiatu limanowskiego**

W czwartek 29 kwietnia br. w Starostwie Powiatowym w Limanowej odbyło się spotkanie w sprawie organizacji 23. Międzynarodowego Wyścigu Kolarskiego „Memoriał Henryka Łasaka”. To wyjątkowe wydarzenie sportowe już po raz drugi odbędzie się na terenie powiatu limanowskiego.

W spotkaniu wzięli udział Starosta Limanowski Mieczysław Uryga, Wicestarosta Limanowski Agata Zięba, Burmistrz Miasta Limanowa Władysław Bieda oraz przedstawiciele organizatorów – Prezes Towarzystwa Olimpijczyków Polskich Mieczysław Nowicki, Dyrektor Wyścigu Tadeusz Mytnik i Prezes Rowerowej Akademii Królewskiej Bogdan Koraszewski.

Spotkanie było okazją do podsumowania zeszłorocznego wyścigu oraz omówienia planów związanych z organizacją tegorocznej 23.

edycji. Memoriał Henryka Łasaka odbędzie się 15 sierpnia br., zgodnie ze wcześniejszymi ustaleniami. Zawodnicy do pokonania będą mieli dystans 150 km w malowniczej, lecz bardzo wymagającej i górzystej trasie. O trudności trasy świadczy fakt, że zeszłoroczny wyścig ostatecznie ukończyło tylko 10 kolarzy. Warto również podkreślić, że to sportowe święto odbędzie się pod patronatem Prezydenta RP Andrzeja Dudy.

---

## **Powstaje koncepcja nowego kompleksu sportowego**

Zgodnie ze wstępnym porozumieniem w sprawie „Budowy obiektu rekreacyjno-sportowego wraz z zapleczem i infrastrukturą komunikacyjną przy ul. Kusocińskiego w Limanowej partnerami w przedmiotowym przedsięwzięciu są Powiat Limanowski oraz Miasto Limanowa”. Koncepcja zagospodarowania terenów zielonych na cele budowy obiektu rekreacyjno-sportowego obejmuje działki ewidencyjne nr 917, 69, 916, 70, 74 zlokalizowane na wysokości I Liceum Ogólnokształcącego im. Orkana. W odniesieniu do kwestii finansowej, najważniejszym postanowieniem wstępnego porozumienia jest stanowisko, iż partycypacja w/w stron w udziale własnym budżetu przedsięwzięcia wyniesie po 50 % kosztów inwestycji pomniejszonych o dofinansowanie.

Obiekt sportowo-rekreacyjny posiada zaplanowany węzeł komunikacyjny, który został przewidziany od strony ulicy Orkana. W ramach miejsc parkingowych zaplanowanych jest 48 stanowisk dla pojazdów osobowych kibiców, 12 miejsc parkingowych dla sportowców i personelu oraz 3 stanowiska dla autobusów.

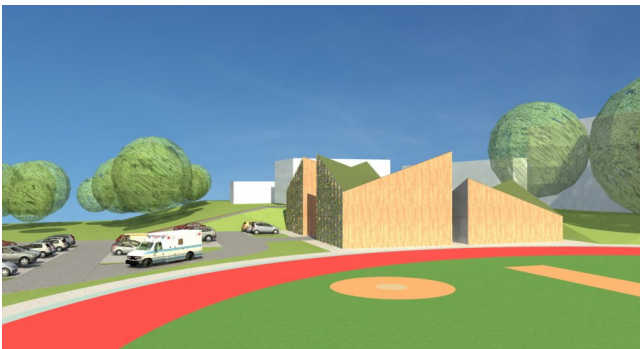
Przy wjeździe na parking zostaną zlokalizowane 3 obiekty

administracyjno-socjalne:

Budynek A obejmować będzie pomieszczenia personelu, gabinet lekarski oraz 2 pomieszczenia administracji.

Budynek B to 2 szatnie z węzłem sanitarnym dla 20 zawodników każda oraz kolejne 2 szatnie z węzłem sanitarnym dla 20 zawodników JUNIOR.

Budynek C to węzeł sanitarny dla kibiców, pomieszczenie techniczne, magazyn podręczny, pomieszczenie sędziów oraz szatnia z węzłem sanitarnym dla sędziów.



Łącznie trybuny stadionu planowane są na 1120 miejsc, z czego 960 miejsc to trybuny ogólnodostępne, a 160 miejsc zarezerwowanych będzie dla sportowców (po 80 miejsc na dłuższych bokach stadionu).





Główny stadion obejmować będzie:

- boisko piłkarskie (wymiar boiska: 60×100)
- 6-torowa bieżnia okrężna z krawężnikiem wewnętrznym o wymiarach 400m (z odcinkiem 100 metrowym)
- koło do rzutu dyskiem i młotem z klatką
- rzutnia do pchnięcia kulą
- skocznia do skoku w dal oraz trójskoku 1 stronna z podwójnym rozbiegiem (rozbieg 53 metry)
- skocznia do skoku wwyż (rozbieg 15m)
- skocznia do skoku o tyczce (rozbieg 40 m)

Wszystkie obiekty sportowe będą posiadały oświetlenie spełniające najwyższe normy w zakresie możliwości organizacji imprez sportowych.

Obiekt rekreacyjno-sportowy obejmować będzie również dwa korty tenisowe oraz boisko do koszykówki. Przy tych obiektach zlokalizowane również będą trybuny dla 160 osób.

Przy kompleksie boisk do tenisa ziemnego oraz koszykówki zlokalizowany będzie budynek socjalny obejmujący szatnię męską oraz damską z węzłem sanitarnym oraz magazyn podręczny do obsługi kortów. Bieżnia 6 torowa oraz pozostałe obiekty

lekkoatletyczne będą posiadały nawierzchnię syntetyczną z certyfikatem IAAF.



Stadion będzie miał charakter obiektu wykorzystywanego do organizacji imprez zarówno miejskich jak i powiatowych. Celem podjętej współpracy jest również organizacja imprez o charakterze ogólnopolskim, które stanowić będą jednocześnie promocję Miasta Limanowa oraz Powiatu Limanowskiego.

---

**Od 19 kwietnia możliwa  
organizacja współzawodnictwa  
sportowe dzieci i młodzieży**

# **oraz zajęcia sportowe na świeżym powietrzu**

Na wniosek Ministra Kultury, Dziedzictwa Narodowego i Sportu rząd podjął decyzję o otwarciu od 1dzisiaj tj. 19 kwietnia współzawodnictwa sportowego dla dzieci i młodzieży oraz zajęć sportowych na świeżym powietrzu.

Wprowadzone zmiany łagodzą dotychczasowe obostrzenia w obszarze sportu powszechnego i umożliwiają organizowanie współzawodnictwa dzieci i młodzieży prowadzonego przez odpowiedni polski związek sportowy oraz zajęć sportowych na wszystkich obiektach sportowych na świeżym powietrzu w grupach maksymalnie do 25 osób.

Nie zmieniają się dotychczasowe przepisy dotyczące współzawodnictwa, zajęć i wydarzeń w ramach sportu zawodowego.

źr. gov.pl

---

## **Podsumowano XXIII Plebiscyt na Najpopularniejszego piłkarza i trenera Ziemi Limanowskiej**

6 marca w sali konferencyjnej Starostwa Powiatowego w Limanowej odbyło się uroczyste podsumowanie XXIII Plebiscytu na najpopularniejszego piłkarza i trenera Ziemi Limanowskiej 2020.

Uroczystą galę prowadził Dawid Jasica / Członek Zarządu

Podokręgu Piłki Nożnej/. Honorowy patronat nad plebiscytem objął starosta limanowski Mieczysław Uryga.

Organizatorem podsumowania był Zarząd Podokręgu Piłki Nożnej z prezesem Stanisławem Strugiem na czele. Wśród zaproszonych gości obecni byli: Mieczysław Uryga – Starosta Limanowski, Wiesław Janczyk – Poseł na Sejm RP, Zbigniew Lach Wiceprezes Małopolskiego Związku Piłki Nożnej, Władysław Bieda – Burmistrz Miasta Limanowa, Anna Pękała – Burmistrz Miasta Mszana Dolna, Benedykt Węgrzyn – Wójt Gminy Dobra Jan Skrzekut – Wójt Gminy Limanowa, Piotr Stach – Wójt Gminy Laskowa, Bogdan Łuczowski – Wójt Gminy Łukowica, Paweł Ptaszek – Wójt Gminy Tymbark, Adam Sołtys – Wójt Gminy Słopnice, Rafał Rusnak – Wójt Gminy Niedźwiedź, Katarzyna Szybiak – Z-ca Wójta Gminy Mszana Dolna, , Jarosław Augustyniak – Sekretarz Gminy Kamienica, Stanisław Strug – Członek Zarządu MZPN Prezes Podokręgu Piłki Nożnej Limanowa. Udział wzięli również członkowie Prezydium Zarządu Podokręgu Piłki Nożnej, Prezesi Klubów Sportowych, oraz laureaci plebiscytu: trenerzy, piłkarze, działacze.

Nagrodzeni w poszczególnych kategoriach.:

- Najpopularniejszy trener IV ligi:
  1. Wojciech TAJDUŚ /KS" Sokół" Słopnice/
- Najpopularniejszy trener Klasy Okręgowej:
  1. Jakub STACH /AKS Ujanowice/
- Najpopularniejszy trener Klasy „A”:
  - 1, Karol DZIADOŃ / LKS" Dobrzanka"/
- Najpopularniejszy trener Klasy „B”:
  1. Maciej POTACZEK / KS" Ostra" Olszówka – Raba Niżna/

Najpopularniejszy trener drużyn młodzieżowych:

1. Wojciech DZIADOŃ /LKS" Dobrzanka"/
2. Filip KRZYŻAK /AKS Ujanowice/
3. Dawid SUŁKOWSKI /LKS" Mordarka"/

Najpopularniejszy piłkarz IV ligi:

1. Patryk NOWAK /KS" Sokół" Słopnice/
2. Karol MUS /MKS" Limanovia"/
3. Artur MATRAS /KS" Sokół" Słopnice/

Najpopularniejszy piłkarz Klasy Okręgowej:

- 1, Dawid FIRLEJ /AKS Ujanowice/
2. Jakub SZEWCZYK /LKS" Wierchy" Pasierbiec/
3. Jakub WACŁAWIK /KS" Turbacz" Mszana Dolna/

Najpopularniejszy piłkarz Klasy „A”:

1. Konrad WĘGLARZ /LKS" Dobrzanka"/
2. Jarosław BOCHENEK /LKS" Mordarka"/
3. Marek ŚLAZYK /KS" Sokół" Słopnice/

Najpopularniejszy piłkarz Klasy „B”:

1. Marcin ŻUREK / KS" Ostra" Olszówka – Raba Niżna/
2. Tomasz POTACZEK / KS" Ostra" Olszówka – Raba Niżna/
3. Kamil TOKARCZYK /LKS" Uran" Łukowica/

Kategoria „Odkrycie roku „ – talenty piłkarskie Ziemi Limanowskiej:

Marek MROŻEK /MKS" Limanovia/FCB Escola-Varsovia/

Jan URBAŃSKI /KS" Sokół" Słopnice/

Witold MROŻEK /MKS" Limanovia"/

Przemysław GOŁĄB /MKS" Limanovia"/

Grzegorz GROŃ /MUKS" Hałny" Kamienica/MKS" Limanovia"/

Nikodem BEDNARCZYK /KS" Sokół" Słopnice/

Michał BOLSEGA /KS" Sokół" Słopnice/ KS" Cracovia" Kraków/

Maria KRZYSZTOFIAK /LKS" Uran" Łukowica/

Michał KĘSKA /LKS" Płomień" Limanowa/KS" Cracovia" Kraków/

Uchwałą Prezydium Zarządu Podokręgu Piłki Nożnej w Limanowej z dnia 12 lutego 2021r.

1. Nadano Tytuł „Działacza roku 2020 dla:

Antoniego SKIRLIŃSKIEGO – Prezesa KS" Krokus" Przyszowa

2. Za wybitne Zasługi na rzecz rozwoju i popularyzacji piłki nożnej na terenie Ziemi Limanowskiej przyznano wyróżnienia dla:

Adrian CEBULA Prezes Stowarzyszenia „Budujemy Sukces” Poręba Wielka,

Piotr MIKOŁAJCZYK Wiceprezes LKS „Zalesianka” Zalesie,

Franciszek MRÓZEK Prezes KS „Harnaś” Tymbark,

Grzegorz MUCHA Prezes „LKS” Wierchy” Pasierbiec,

Mariusz TOKARCZYK Prezes LKS „Uran” Łukowica,

red. Jacek BUGAJSKI Limanowski Portal Informacyjny Limanowa.in

---

# **Mistrzostwa Polski w Sepak Takraw – KS „Talar Team” Szczawa z podwójnym mistrzostwem**

21 lutego 2021 roku w Białce Tatrzańskiej rozegrano pierwsze Mistrzostwa Polski w Sepak Takraw na śniegu. Znakomicie i sensacyjnie zaprezentowały się drużyny grające pod szyldem KS „TALAR TEAM” Szczawa.

Mistrzostwa otworzył Ambasador Królestwa Tajlandii w Polsce Jego Ekscelencja Chettaphan Maksaphanem (sprawujący patronat nad zawodami) oraz Prezes Polskiej Federacji Sepak Takraw – p. Paweł Podczerwiński. Następnie przystąpiono do rozgrywania meczy.

Pierwszy mecz na śniegu, na świecie, w Sepak Takraw rozegrała

drużyna gospodarzy KS „Rysy” Bukowina Tatrzańska i KS „TALAR TEAM” Szczawa. Po zaciętym meczu wygrali gospodarze 2:1.

Kolejne mecze zwiastowały sensację i bez niej się nie odbyło. Drużyna KS „TALAR TEAM II” Szczawa ograła kolejno 2:0 S.K.F MANIAC Kraków (wicemistrz Europy w grę w popularną Zośkę); KS „Rysy” Bukowina Tatrzańska (w składzie z grającym trenerem Reprezentacji Polski – Pawełem Podczerwińskim) i KS „TALAR TEAM” I Szczawa (w składzie: Paweł Talar – prezes KS „Talar Team” Szczawa, a także dyrektor Szkoły Podstawowej nr 1 w Szczawie; Radosław Kulewicz, Andrzej Nieć, Jan Mrówka – trener GOL Łącko i zabrakło w składzie Jana Dziedziny – Wójta Gminy Łącko ze względu na to, iż w ten dzień przypadły jego 50 urodziny).

Mistrzem Polski w Sepak Takraw na śniegu w kategorii mężczyzn zostało KS „TALAR TEAM II” Szczawa grając w składzie: Darek Żak, Tadeusz Zasadni, Tomasz Mrówka, Piotr Majchrzak i Dominik Fałtyn. Druga drużyna ze Szczawy otarła się o podium zajmując nie lubiane przez zawodników IV miejsce.

Wyniki:

1. KS „TALAR TEAM” II Szczawa
2. KS Rysy Bukowina Tatrzańska
3. K.F MANIAC Kraków
4. KS „TALAR TEAM” Szczawa

Następnie do rywalizacji przystąpiły kobiety. Mecz o Mistrzostwo Polski w Sepak Takraw na śniegu zagrały dziewczyny z KS „Rysy” Bukowina Tatrzańska i KS „TALAR TEAM” Szczawa. Faworyzowane gospodynie zawodniczeki „Rys” aktualne Mistrzyni Polski w Sepak Takraw, uległy sensacyjnie KS „TALAR TEAM” Szczawa 3:0.

Mistrzem Polski w Sepak Takraw na śniegu w kategorii kobiet zostało KS „TALAR TEAM” Szczawa grając w składzie: Agnieszka Olesiak, Anna Chrobak, Weronika Kaim, Natalia Ligas i Majka Franczyk.

Wyniki:

1. KS "TALAR TEAM" Szczawa
  2. KS Rysy Bukowina Tatrzańska
- 

# **Nabór wniosków o przyznanie nagród pieniężnych dla osób wyróżniających się osiągnięciami w działalności sportowej**

**Rozpoczynamy nabór wniosków o przyznanie nagród pieniężnych dla zawodników, trenerów wyróżniających się osiągnięciami w działalności sportowej mających miejsce zamieszkania na terenie powiatu limanowskiego lub reprezentujących czy pracujących na rzecz klubów sportowych lub innych podmiotów statutowo związanych z wykonywaniem zadań z dziedziny kultury fizycznej działających w Powiecie Limanowskim.**

Okresem branym pod uwagę przy przyznawaniu nagród jest ubiegły rok kalendarzowy w stosunku do roku, w którym przyznaje się nagrody.

Wnioski należy składać do dnia 31 marca 2021 r. w Kancelarii Starostwa Powiatowego w Limanowej, ul. Józefa Marka 9, 34-600 Limanowa.

Podstawa prawna:

[Uchwała Nr XV/174/20 Rady Powiatu Limanowskiego z dnia 18 grudnia 2020 r.](#)



Kontakt:

Inspektor w Biurze Promocji, Kultury i Turystyki – Pani Bogumiła Ludwiczek tel. 18 3337 901

Dokumenty do pobrania:

[Regulamin określający warunki i tryb przyznawania i pozbawiania nagród pieniężnych za osiągnięcia w działalności sportowej](#)

Wniosek o przyznanie nagrody pieniężnej za osiągnięcia w działalności sportowej:

[-PDF](#)

[-WORD](#)

---

## **Plan realizacji akcji „Odkryj Beskid Wyspowy” w 2021 roku**

Ogłoszono już terminy XII edycji akcji ODKRYJ BESKID WYSPOWY 2021. Organizatorzy akcji – Forum Gmin Beskidu Wyspowego, po rocznej przerwie spowodowanej pandemią mają nadzieję, że sytuacja epidemiologiczna w tegoroczne wakacje pozwoli na pełną realizację tegorocznej odsłony programu.

W ramach XII edycji akcji ODKRYJ BESKID WYSPOWY 2021 zaplanowano następujący harmonogram wydarzeń:

### **6 czerwca 2021 – Urbania Góra**

Tokarnia /zbiórka k/ Urzędu Gminy godz. 8.00/ – szlak czarny Kalwaria Tokarska – Urbania Góra – szlak czarny – Zembolowa Góra – szlak żółty – Lubień kościół

**13 czerwca 2021 – Ostra**  
Lubomierz /zbiórka k/ kościoła godz.8.00/ – szlak czarny i szlak zielony – Kiczora – szlak zielony Ostra – szlak zielony

Ogorzała – szlak zielony – Mszana Dolna **20 czerwca 2021 – Modyń**  
Przełęcz Ostra / zbiórka godz.8.00/ – szlak zielony Ostra –  
Jeżowa Woda – szlak niebieski – Modyń – szlak niebieski  
–Zbludza **20 czerwca 2021 – Stacja Kolejowa w Dobrej – IX**  
**Galicyjski Piknik Kolejowy i Bicie Rekordu Świata w śpiewaniu**  
**piosenki kolejowej 27 czerwca 2021 – Jasień**

Szczawa /zbiórka plac k/ kościoła godz.8.00/ – szlak  
niebieski i żółty – Krzysztonów – szlak żółty Kutrzyca –  
żółty Jasień – szlak żółty – Lubomierz

**20 czerwca – 22 sierpnia 2021 – VIII Festiwal Kultury Beskidu**  
**Wyspowego „Beskidzkie Rytmy i Smaki”**

20 czerwca **Tokarnia**

26 czerwca **Dobra / Park przy Urzędzie Gminy /**

27 czerwca **Żegocina / Plac przy GS /**

4 lipca **Wiśniowa / plac przy Gminnym Ośrodku Sportu i Kultury**

18 lipca **Tenczyn / plac przy Stadionie Sportowym /**

24 lipca **Kamienica / Plac Saturn /**

25 lipca **Rabka-Zdrój / amfiteatr /**

1 sierpnia **Pisarzowa**

15 sierpnia **Przyszowa / boisko sportowe /**

22 sierpnia **Limanowa / Park Miejski /LDK /**

Program ramowy Festiwalu:

– godz.17.00 – 22.00 – koncerty zespołów  
regionalnych, kapel, chórów, orkiestr, zespołów muzycznych,  
wystawy rękodzieła artystycznego, kiermasze produktów  
regionalnych, konkursy, zabawa taneczna. Na Festiwalu zostanie  
zaprezentowany folklor, tradycje, muzyka, tańce, wyroby i  
produkty regionalne, konkurs na potrawę i produkt regionalny  
pięciu grup etnicznych zamieszkujących Beskid Wyspowy Białych  
Górali, Lachów, Kliszczaków, Podhalan i Zagórczan.

**3 lipca 2021 – Luboń Wielki (sobota wędrówka nocna)**

Rabka-Zaryte /zbiórka Ośrodek SKI Polczakówka godz.20.00/ –  
szlak zielony Luboń Wielki – szlak zielony Rabka-Zaryte

**4 lipca 2021 – Grodzisko**

Wiśniowa / zbiórka k/ kościoła godz.8.00/ – szlak zielony –

Ciecień – szlak niebieski – Księża Góra – szlak niebieski – Grodzisko – szlak niebieski i czarny – Raciechowice

### **11 lipca 2021 – Łyżka**

Łukowica /zbiórka k/ kościoła godz.7.00/ – szlak zielony Szkiełek – bez szlaku i szlak zielony – Pępówka – szlak zielony – Łyżka – szlak zielony Siekierczyna- szlak zielony –Kuklacz – Jabłoniec- Limanowa

### **18 lipca 2021 – Ćwilin**

Mszana Dolna / zbiórka Park Miejski godz. 7.00 / szlak żółty – Wsołowa – Czarny Dział – Ćwilin – szlak niebieski Gruszowiec- szlak niebieski Śnieżnica – szlak czarny – Dalna Góra – Worecznik – Skrzydlina

### **25 lipca 2021 – Kamionna**

Żegocina /zbiórka k/ Urzędu Gminy godz.8.00/ – szlak żółty Kamionna – szlak niebieski Przełęcz Widoma – – Rozdziele – szlak zielony -łopusze Wschodnie – szlak zielony – łopusze Zachodnie – Żegocina . Wyjście również planowane jest z Kamionnej i Laskowej o godz. 8.00 / zbiórka k/ kościoła /.

### **1 sierpnia 2021 – Szczebel**

Lubień /zbiórka przy szkole godz.8.00/ szlak czarny – Szczebel – szlak czarny – Mszana Dolna

### **8 sierpnia 2021 – Kostrza**

Tymbark /zbiórka k/ dworca PKP / godz.8.00/ – szlak czarny – Zęzów – szlak zielony – Stronia – szlak zielony Kostrza – szlak zielony Jodłownik

### **15 sierpnia 2021 – Potaczkowa**

Mszana Dolna /zbiórka k/parku godz.8.00/ – szlak czarny – Adamczykowa – Potaczkowa – szlak czarny Raba Niżna – Olszówka- szlak czarny – grzebień – Rabka Zdrój

### **22 sierpnia 2021 – Łopień**

Dobra /zbiórka k/ Urzędu Gminy godz. 8.00 /- szlak zielony – Łopień – szlak czarny – Tymbark

### **29 sierpnia 2021 – Mogielica**

Przełęcz pod Ostrą /zbiórka parking godz.8.00/ – szlak zielony

Cichoń – szlak zielony Przełęcz Słopnicka – szlak zielony  
Mogielica –szlak żółty – Słopnice / Zaświercze

### 5 września 2021– Jaworz

Białowodzka Góra /zbiórka k/ kaplicy godz. 8.00/ – szlak  
żółty i bez szlaku – Chełm – Skrzętla Rojówka-szlak szlak  
niebieski – Babia Góra – Jaworz – szlak niebieski Sałasz –  
szlak zielony i czerwony – Męcina

### 12 września 2021 – Miejska Góra

Laskowa –zbiórka k/ kościoła godz.7.00/ – szlak czarny -  
Korab – szlak czarny i niebieski Sałasz Zachodni – szlak  
niebieski – Łysa Góra – Miejska Góra – szlak żółty i  
niebieski – Limanowa

### 19 września 2021 – Patryja

Węglówka /zbiórka k/ kościoła godz.8.00 / – inauguracja  
nowego szlaku – Patryja –szlak żółty i szlak czerwony Lubomir  
– Węglówka

### 26 września 2021 – Lubogoszcz

Mszana Dolna / zbiórka k/ parku godz.8.00/ – szlak zielony –  
Lubogoszcz – szlak czarny – Baza Lubogoszcz – szlak czerwony –  
Mszana Dolna

### 3 października września 2021 – X Festiwal Zespołów Regionalnych Beskidu Wyspowego „Beskidzka Podkowiecka” Limanowa /LDK Limanowa /

Wyjście na trasę o godz. 8.00 (za wyjątkiem Lubonia Wielkiego  
nocne o godz.20.00 , Miejskiej Góry , Ćwilina Łyżki o godz.  
7.00) bez względu na pogodę, na szczycie Msza Św. Polowa,  
występy, pokazy, konkursy, wspólny grill. Uczestnictwo w cyklu  
jest bezpłatne, nie wymaga zgłoszenia, wystarczy przyjść na  
miejsce zbiórki. Każdy uczestnik bierze udział w wędrówkach na  
własną odpowiedzialność. Dla turystów będzie zabezpieczony  
autobus powrotny do miejsca zbiórki .

Uczestnicy wędrówek , którzy przejdą całą trasę zgodnie z  
programem otrzymają po zatwierdzeniu przez COTG PTTK odznaki  
: Złotego Rysia Korona Beskidu Wyspowego „ Beskidzkie Wyspy” i  
Złotego Rysia Główny Szlak Beskidu Wyspowego ‘ Beskidzkie  
Wyspy”.

Szczegóły na stronie: [www.odkryjbeskidwyspovy.pl](http://www.odkryjbeskidwyspovy.pl) i [www.facebook.com/odkryjbeskidwyspovy](https://www.facebook.com/odkryjbeskidwyspovy)

## **PRZYPOMINAMY , ŻE WĘDRUJĄC PO „BESKIDZKICH WYSPACH” MOŻNA ZDOBYĆ ODZNAKĘ – KORONA BESKIDU WYSPOWEGO BESKIDZKIE WYSPY**

Odznakę Korona Beskidu Wyspowego „Beskidzkie Wyspy” uzyskuje się poprzez zdobycie 40 szczytów leżących w granicach Gmin należących do Forum Gmin Beskidu Wyspowego. Do Odznaki zalicza się szczyty zdobywane od 1.08.2020 r. Kolejność zdobywania szczytów jest dowolna, A okres zdobywania Odznaki nie jest ograniczony.

Szczyty można zdobywać dowolną trasą, indywidualnie, zespołowo, z przewodnikiem turystyki górskiej PTTK, przewodnikiem turystycznym lub bez ich udziału. Podczas wycieczek należy stosować zasady bezpiecznego i racjonalnego uprawiania turystyki oraz przestrzegać aktualne przepisy dotyczące poruszania się w obszarach chronionych.

Do dokumentacji zdobywania Odznaki służy książeczka GOT PTTK, do której, analogicznie jak dla GOT PTTK, wpisuje się daty i trasy swoich wycieczek na „Beskidzkie Wyspy” Beskidu Wyspowego.

Potwierdzeniem zdobycia poszczególnych szczytów zaliczanych do Korony Beskidu Wyspowego „Beskidzkie Wyspy” są fotografie zrobione na zdobytych szczytach, na których powinien się znajdować turysta zdobywający Odznakę oraz tabliczka informacyjna z nazwą szczytu, oraz skany kodów QR , które znajdują się na tabliczkach informacyjnych. Kody QR i zdjęcia można przedstawiać do weryfikacji na telefonie lub przesłać e-mailem.

## **WYKAZ SZCZYTÓW ZALICZANYCH DO ODZNAKI Korona Beskidu Wyspowego „Beskidzkie Wyspy”:**

- 1/ Adamczykowa (612 m)
- 2/ Chełm – 789,1 m
- 3/ Cichoń (926 m)
- 4/Czarny Dział (673 m)

- 5/ Ćwilin (1072 m )
- 6/ Ciecień (830 m)
- 7/ Grodzisko (618 m )
- 8/ Jasień (1063 m)
- 9/ Jaworz (918 m)
- 10/ Kamionna (801 m)
- 11/ Korab (727 m)
- 12/ Krzysztonów
- 13/ Kostrza (720 m)
- 14/ Księża Góra (643 m)
- 15/ Kutrzyca (1053 m n.p.m.)
- 16/ Kukłacz 701 m
- 17/ Łopusze Wsch. – 600,9 m
- 18/ Lubogoszcz (967 m)
- 19/ Lubomir (902 m)
- 20/ Luboń Wielki (1023 m)
- 21/ Łopień (960 m)
- 22/ Łyzka (802 m)
- 23/ Mogielica (1170 m)
- 24/ Modyń (1029 m n.p.m.)
- 25/ Miejska Góra (716 m)
- 26/ Ostra (Stara Wieś) 925 m
- 27/ Ostra (Wilczyce) 780 m
- 28/ Ogorzała (805 m)
- 29/ Patryja 763 m
- 30/ Potaczkowa (745 m)
- 31/ Sałasz (905 m)
- 32/ Skiełek (749 m)
- 33/ Szczebel (976 m)
- 34/ Śnieżnica (1007 m ) –
- 35/ Urbania Góra 673 m
- 36/ Wsołowa (624 m )
- 37/ Worecznik ( 559 m)
- 38/ Zęzów (695 m)
- 39/ Zembolowa 858 m
- 40/ Białowodzka Góra ( 616 m)

**Szczegóły dot. zdobycia ODZNAKI w Regulaminie poniżej.**

[#OdkryjBeskidWyspowy2020](#),

[#KoronaBeskiduWyspowegoBeskidzkieWyspy](#),

[#GłównySzlakBeskiduWyspowego](#),

[#Beskidomaniacy](#),

[#Małopolska](#),

[#Beskidy](#),

[#góry](#),

źr.: [Odkryj Beskid Wyspowy/ facebook](#)

---

# Stanowisko Małopolskiej Organizacji Turystycznej

**Prezentujemy stanowisko Małopolskiej Organizacji Turystycznej z dnia 28.12.2020 r. w sprawie złagodzenia ograniczeń w funkcjonowaniu branży turystycznej w czasie sezonu zimowego 2020/2021.**

Województwo Małopolskie to jeden z najatrakcyjniejszych turystycznie regionów w Polsce i zarazem najchętniej odwiedzany przez mieszkańców różnych województw. Do momentu wybuchu pandemii COVID-19 małopolska turystyka postrzegana była jako stabilna, dochodowa i świetnie rozwijająca się gałąź gospodarki, przynosząca blisko 10% regionalnego PKB i zapewniająca bezpośrednio i pośrednio zatrudnienie dla co najmniej 100 tys. pracowników, przez co w znaczący sposób oddziaływała na wzrost gospodarczy i rozwój społeczny regionu.

Pandemia COVID-19, uderzając w sposób niespodziewany i bardzo gwałtowny, spowodowała globalny kryzys, którego skutki odczuwalne będą nawet przez kilka najbliższych lat, a branża turystyczna Małopolski, wraz tzw. branżami okołoturystycznymi, okazała się jednym z najbardziej poszkodowanych sektorów gospodarki.

Decyzja o zamknięciu stoków narciarskich, a także obiektów noclegowych i gastronomicznych w okresie sylwestrowo – noworocznym i następującym bezpośrednio po nim skomasowanym dla całego kraju okresie ferii zimowych (planowanych obecnie

do 17 stycznia 2021 r.) zaskoczyła wszystkich – przedsiębiorców, Jednostki Samorządu Terytorialnego oraz samych turystów. Wszyscy przygotowani byli na działanie w reżimie sanitarnym, ponieważ od wielu miesięcy wprowadzali kolejne zmiany, które gwarantować miały bezpieczeństwo turystów i pracowników. Zmiany te były kosztowne i wymagały wielkiego wysiłku i energii, a nierzadko przebudowania całego systemu pracy przedsiębiorstw, które nie chcąc ogłaszać upadłości musiały się do wprowadzanych obostrzeń dostosować. Zasady sanitarne stosowane były z powodzeniem w obiektach noclegowych od wielu miesięcy, a na stacjach narciarskich od początku sezonu zimowego. Gestorzy stacji narciarskich ponieśli ogromne koszty związane z przygotowaniem i otwarciem stoków, które w większości przypadkach funkcjonowały w grudniu zaledwie kilka lub co najwyżej kilkanaście dni. Obecna sytuacja stanowi bezpośrednie zagrożenie dla funkcjonowania tysięcy przedsiębiorców, utrzymania dziesiątek tysięcy miejsc pracy i wpływów do budżetów JST zlokalizowanych szczególnie w południowej części Małopolski.

W związku z powyższym Małopolska Organizacja Turystyczna apeluje o pilne złagodzenie nałożonych ograniczeń biorąc pod uwagę stosowany wcześniej z powodzeniem dla powiatów wskaźnik ECDC, który mówi o skali zachorowań w ciągu ostatnich 14 dni na 10 tys. mieszkańców. Wskaźnik do sześciu osób to strefa zielona, między sześć a dwanaście to strefa żółta, a powyżej dwunastu – czerwona. Stosując ten wskaźnik na dzień 28.12.2020 wg. oficjalnych danych rządowych prezentowanych na stronie [www.gov.pl/web/koronawirus](http://www.gov.pl/web/koronawirus) wszystkie powiaty Małopolski znajdują się w zielonej strefie. Biorąc pod uwagę powyższe, wyciągi narciarskie powinny być otworzone w pierwszej kolejności. Dla zapewnienia max. poziomu bezpieczeństwa korzystanie z infrastruktury turystycznej powinno być możliwe ozdrowieńcom, osobom zaszczepionym przeciw COVID-19, osobom na podstawie aktualnego negatywnego wyniku testu antygenowego oraz osobom posiadającym pozytywny wynik na obecność we krwi przeciwciał anty – COVID-19.



Jednocześnie apelujemy o wydłużenie okresu trwania ferii zimowych do 10 tygodni, co pozwoliłoby na zminimalizowanie ogromnych strat wśród przedsiębiorców oraz na uniknięcie niepotrzebnego kumulowania dużej ilości osób korzystających jednocześnie z infrastruktury narciarskiej.

Ponadto apelujemy o pilne przedstawienie szczegółów zapowiedzianej tzw. tarczy branżowej, z której środki mają trafić do gmin i powiatów z południa Polski, dotkniętych zakazem zimowej Turystyki.

Otrzymują:

- Prezydent RP
- Prezes Rady Ministrów
- Minister Rozwoju, Pracy i Technologii
- Marszałek Sejmu RP
- Parlamentarzyści z Małopolski
- Wojewoda Małopolski
- Marszałek Województwa Małopolskiego
- Przewodniczący Sejmiku Województwa Małopolskiego
- Prezes Polskiej Organizacji Turystycznej
- Prezes Forum Regionalnych Organizacji Turystycznych