

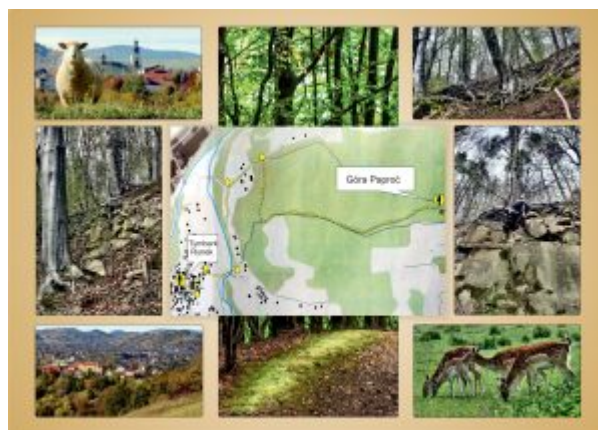
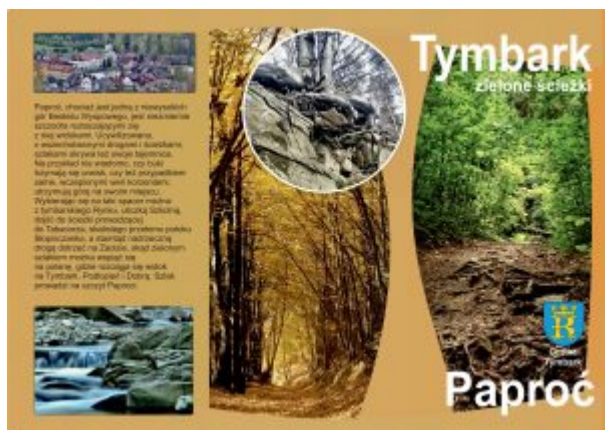
Gmina Tymbark zaprasza do odkrywania swoich atrakcji

Gmina Tymbark w letnim sezonie turystycznym przedstawia propozycje weekendowych spacerów po ciekawych miejscach, które można odwiedzić w tej urokliwej miejscowości w powiecie limanowskim z jego bogatą historią i wieloma walorami.

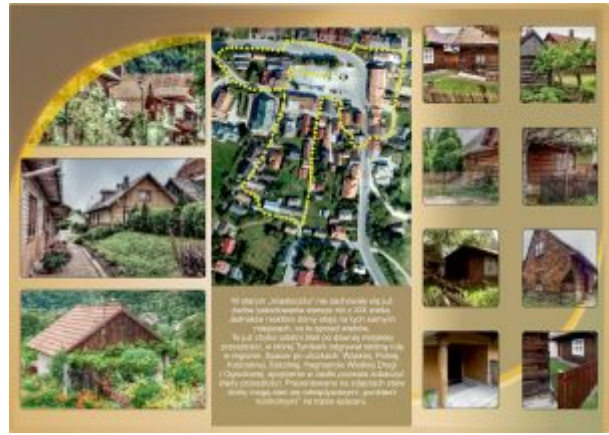
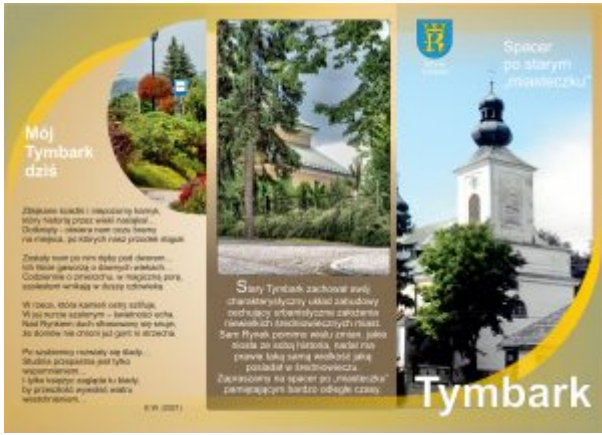
Zapraszamy do zapoznania się z ofertą turystyczną, która pozwoli na miłe i rodzinne spędzenie czasu wolnego w Tymbarku. Zostały one opracowane przez pana Rolanda Mielnickiego

Odkryjmy Tymbark na nowo !

1. Paproć – zielone ścieżki :



2. Tymbark - " Stare Miasteczko", rynek:



3 Miejsca pamięci:



Pierwsze Warsztaty Serowarskie organizowane przez Stowarzyszenie Ziemia Limanowska w ramach Lokalnej Strategii Rozwoju Powiatu Limanowskiego

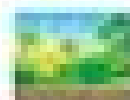
7 czerwca o godz. 16:00 w Wiejskim Domu Kultury w Starej Wsi odbędą się Pierwsze Warsztaty Serowarskie organizowane przez Stowarzyszenie Ziemia Limanowska. Wydarzenie współfinansowane jest ze środków Europejskiego Funduszu Rolnego w ramach Lokalnej Strategii Rozwoju Powiatu Limanowskiego.

Historia serowarstwa w Powiecie Limanowskim wzorowana jest na gospodarce alpejskiej związana jest z powstaniem Górskiej Szkoły Rolniczej w Łososinie Górnej w roku 1929, założonej Przez inż. Jana Drożdża; gdzie w okresie międzywojennym jej dorobek dydaktyczny był znany i podziwiany w Polsce jak i poza jej granicami.

Uczestnicy zajęć będą mieli okazję zdobyć umiejętność produkcji serów metodami tradycyjnymi. Kurs obejmie 36 godzin zajęć praktycznych związanych z produkcją serów według receptur tradycyjnych, których prekursorem była działalność Górskiej Szkoły Rolniczej w Łososinie Górnej. Zajęcia prowadzone będą przez profesjonalnych instruktorów, sztuki wytwarzania serów jak również produktów opartych na przetwórstwie mleka.

Regulamin warsztatów wraz z formularzem zgłoszenia znajduje

się [TUTAJ](#)



Projekt współfinansowany przez Unię Europejską w ramach Europejskiego Funduszu Rolniczego Gwarantowanego oraz przez Ministerstwo Rolnictwa i Rolnictwa, Obszarów Wiejskich i Rybnictwa w ramach Programu Rozwoju Obszarów Wiejskich na lata 2014-2020.



Pierwsze na obszarze LSR

WARSZTATY

SEROWARSKIE

Zapraszamy do udziału w warsztatach serowarskich obejmujących produkcję serów metodami tradycyjnymi. Historia serowarstwa w Powiecie Limanowskim związana jest z gospodarką mleczną, a także z powstaniem Górskiej Szkoły Rolniczej w Łowoszynie Górnej, której w okresie międzywojennym doświadczenia dydaktyczne były znane i podziwiane w Polsce jak i poza jej granicami. Warsztaty obejmują 36 godzin praktycznej nauki sztuki wytworzenia serów jak i produktów opartych na przetworstwie mleka.

Bliższe informacje dotyczące udziału w warsztatach serowarskich umieszczone są na stronie portalu Ziemia Limanowska.



Partnerzy



Partnerzy



Partnerzy



Partnerzy



Urząd Województwa Lubelskiego
Urząd Województwa Lubelskiego
Urząd Województwa Lubelskiego
Urząd Województwa Lubelskiego
Urząd Województwa Lubelskiego
Urząd Województwa Lubelskiego



Powiat Limanowski i jego atrakcje w audycjach radia RDN Nowy Sącz

Od jutra na antenie radia RDN Nowy Sącz przez cały czerwiec będzie można słuchać audycji poświęconych atrakcjom i ciekawym miejscom Powiatu Limanowskiego- zarówno tym już znanym jak i, przede wszystkim, jeszcze mało odkrytym.

Cykl letnich programów tematycznych rozpocznie się już 2 czerwca o godzinie 10:45 Pierwsza audycja, tuż przed długim weekendem będzie poświęcona turystyce aktywnej, szlakom pieszym i rowerowym, oraz trasom Velo Limanowski.

Radiowym przewodnikiem po regionie będzie Łukasz Raczkowski – redaktor Radia RDN Nowy Sącz.

Zachęcamy do słuchania i wspólnego odkrywania walorów naszego powiatu w każdą czerwcową środę o godzinie 10:45, na antenie rozgłośni : <https://www.rdn.pl/program>

Tematyka audycji to: Kuchnia regionalna i kulinaria powiatu limanowskiego dwory, zabytki sakralne oraz przyroda powiatu limanowskiego

Zapraszamy i mamy nadzieję że audycje przygotowanie wspólnie przez powiat Limanowski i Radio RDN Nowy Sącz zainspirują do przekonania się osobiście o walorach naszego powiatu i wyruszenia w drogę śladami niezwykłych miejsc Ziemi

Limanowskiej! Postaramy się pokazać, że nasz region pełen jest możliwości aktywnego spędzenia czasu latem

<https://powiat.limanowski.pl/wp-content/uploads/2021/06/spot-limanowa.wav>

Odbyła się narada w sprawie urządzania lasów

21 kwietnia w Starostwie Powiatowym w Limanowej odbyła się narada Techniczno – Gospodarcza w zakresie umowy na wykonanie projektów uproszczonych planów urządzenia lasu na okres 2022-2031.

Celem spotkania było ustalenie szczegółowych wytycznych opracowania dokumentacji Uproszczonych Planów Urządzenia Lasu dla lasów będących własnością osób fizycznych i wspólnot gruntowych położonych na części gminy Limanowa w obrębach: Kanina, Kłodne, Nowe Rybie, Pisarzowa i Rupniów. Wykonawca planów zaprezentował założenia wykonywanej dokumentacji i propozycje uszczegółowienia wytycznych, które były szeroko omawiane podczas narady. W spotkaniu udział wzięli Starosta Limanowski Mieczysław Uryga wraz z Członkiem Zarządu Wojciechem Włodarczykiem oraz przedstawiciele Regionalnej Dyrekcji Lasów Państwowych w Krakowie, Nadleśnictwa Limanowa, Gminy Limanowa, Komendy Wojewódzkiej Państwowej Straży Pożarnej a także sołtysi wsi Kanina i Kłodne.



Przypomnijmy, że opracowanie dokumentacji Uproszczonych Planów Urządzenia Lasu wynika z zapisów ustawy o lasach.

22 kwietnia – Światowy Dzień Ziemi

Światowy dzień Ziemi to święto obchodzone, co roku 22 kwietnia. Inicjatywa ta ustanowiona na początku lat 70. XX wieku ma zwrócić uwagę na kwestię ochrony środowiska naszej planety oraz zagrożenia ekologiczne. Pierwsze obchody Światowego Dnia Ziemi w Polsce odbyły się w 1990 r. Obecnie szacuje się, że największe święto ekologiczne jest obchodzone w ponad 190 państwach.

W powiecie limanowskim każdego roku, nie tylko z okazji Światowego Dnia ziemi, organizowane są akcje i projekty mające na celu ochronę zasobów naturalnych regionu.

Przykładem może być m.in przeprowadzona niedawno akcja

nasadzeń roślin miododajnych, której celem jest ochrona pszczół jako owadów mających ogromne znaczenie dla ekosystemu:

<https://powiat.limanowski.pl/blog/samorzady-w-powiecie-limanowskim-biora-udzial-w-akcji-sadzenia-roslin-miododajnych-organizowanej-przez-lokalna-organizacje-turystyczna/>

Powiat Limanowski posiada na swoim terenie wiele atrakcyjnych przyrodniczo miejsc, wymagających i podlegających szczególnej ochronie. Większa jego część znajduje się na terenie Beskidu Wyspowego, którego charakterystyczną cechą jest wyrastanie z krajobrazu pogórskiego poszczególnych szczytów, które niby wyspy, porozcinane są głębokimi i szerokimi przełęczami. Ze szczytów Beskidu Wyspowego podziwiać można rozległe panoramy Tatr, Gorców, Babiej Góry. Najbardziej znane i malownicze szczyty to Mogielica, Ćwiliń, Lubogoszcz, Łopień, Jaworz, a przełęcze to Gruszowiec, Widoma, Wysokie.

Atrakcyjność krajobrazu zwiększa gęsta sieć rzek i potoków górskich, które tworzą malownicze dolinki i odcinki przełomowe. Oprócz niezwykłych krajobrazów docenić należy w Beskidzie Wyspowym gatunkowe bogactwo lasów. Szczególnie czytelny jest w nich układ roślinności. Piętro pogórza rozpościera się od 300 do 600 metrów n.p.m. Powyżej występuje regiel dolny, który porastają lasy świerkowe i bukowe. Na atrakcyjność przyrodniczą Beskidu Wyspowego mają także wpływ odkrywane tu podziemne jaskinie, z których najdłuższa (Jaskinia Zbójnicka) liczy 380 m i jest siedliskiem niezwykle rzadkiego nietoperza – podkowca wielkiego.

Kolejnym, niemniej ważnym obszarem, gdzie koncentrują się najcenniejsze walory przyrodnicze powiatu jest Gorczański Park Narodowy, niemal w całości położony na terenie powiatu limanowskiego. Można tam spotkać wiele bardzo rzadkich gatunków zwierząt i roślin. Ze świata zwierzęcego na uwagę zasługuje salamandra plamista oraz traszki: górską i karpacką. Warto podkreślić, że spośród 123 gatunków ptaków żyjących na terenie Parku, 8 zostało wpisanych do „Polskiej czerwonej

księgi zwierząt”. Są to: orlik krzykliwy, głuszczyk, puchacz, puszczyk kurański, włośnica, dzięcioł białostrzałowy i trójpalczasty. Z ssaków natomiast 9 gatunków zostało uznanych za rzadkie, wśród nich: niedźwiedź, wilk, wydra, ryś, kozatka, popielica, mroczek posrebrzony, mroczek pozłocisty, rzęsorek mniejszy.

25 gatunków ssaków objętych jest ochroną prawną.

Lasy Na terenie Gorczańskiego Parku Narodowego zajmują 93% powierzchni. W przewadze są to drzewostany naturalne lub półnaturalne, reprezentujące prawie wszystkie typy lasów górskich występujących w Gorcach, a których wiek sięga 120-140 lat. Elementem środowiska przyrodniczego podlegającym ochronie w Parku jest naturalny krajobraz. Widoki cechuje malowniczość, różnorodność, duża rozległość oraz nawarstwianie się planów. Dodatkową ich atrakcją jest zmienność kolorystyki w różnych porach roku.

Hasło tegorocznego Światowego Dnia Ziemi brzmi: „Przywróć naszą Ziemię”. Choć o planetę powinniśmy troszczyć się przez cały rok, to właśnie dziś mamy ku temu więcej okazji.

Wrzuć zakrętkę – pomóż innym!

Od 1 grudnia 2020 r., przy głównym wejściu do Starostwa Powiatowego w Limanowej przy ul. Józefa Marka 9 znajduje się pojemnik na nakrętki w formie serca.

Zachęcamy mieszkańców Powiatu Limanowskiego do wrzucania nakrętek do serca, w myśl zasady, że „dobro, które dajemy wraca do nas.” Każda plastikowa nakrętka wrzucona do naszego serca, będzie przekazana na działania charytatywne. Nasza akcja ma na celu pomoc osobom niepełnosprawnym jak również ma

zwiększyć wśród mieszkańców ekologiczną świadomość w zakresie segregacji odpadów i recyklingu.

Kosz w kształcie serca przeznaczony jest na wszelkie plastikowe nakrętki, bez względu na kształt czy kolor. Mogą to więc być nakrętki np. po napojach, kawie, mleku czy jogurtach. W koszu-sercu zostawić możemy również nakrętki po chemii gospodarczej, po płynach do zmywania, szamponach i płynach do płukania. Ważne, by nie dorzucać do nakrętek innych przedmiotów, a jeśli mają one np. tekturowe uszczelki – trzeba je usunąć przed wyrzuceniem.

Zachęcamy raz jeszcze wszystkich mieszkańców powiatu, by wzięli udział w akcji zapełniania serduszka nakrętkami jako wyraz niesienia pomocy potrzebującym.



Powiat
Limanowski



**WRZUĆ
NAKRETKĘ
POMÓŻ INNYM**

**RAZEM
MOŻEMY
WIĘCEJ!**



Samorządy w Powiecie Limanowskim biorą udział w akcji sadzenia roślin miododajnych organizowanej przez Lokalną Organizację Turystyczną

W ramach projektu pn. „W Powiecie Limanowskim pomagamy pszczołom”, realizowanemu dzięki otrzymanej dotacji w ramach otwartego konkursu ofert na realizację zadań publicznych Województwa Małopolskiego Lokalna Organizacja Turystyczna Powiatu Limanowskiego zakupiła 5.000 roślin miododajnych. Sadzonki zostały przekazane samorządom z terenu Powiatu Limanowskiego – gminom: Dobra, Jodłownik, Kamienica, Laskowa, Limanowa, Mszana Dolna, Słopnice, Tymbark, Łukowica,

Niedźwiedź oraz miastom: Limanowa i Mszana Dolna w dwóch turach: 30 października (I tura) oraz 18 listopada (II tura).

Do samorządów trafiły sadzonki takich roślin miododajnych jak: dereń biały sibirica, dereń biały kesselringa, klon czerwony, tulipanowiec amerykański, berberys czerwonolistny, lipa szerokolistna, glediczja trójcierniowa, kruszyna pospolita, klon polny, irga błyszcząca, korkowiec amurski, tawuła japońska, ałycza śliwa, winobluszcz pięciolistkowy, perukowiec podolski zielony, wierzba, dereń jadalny, jaśminowiec wonny, robinia, głóg dwuszyjkowy, głóg jednoszyjkowy, karagana syberyjska, róża pomarszczona pigwowiec japoński, klon jawor, klon tatarski, lipa drobnolistna, irga pozioma, klon zwyczajny, krzewuszką cudowną i pęcherznica kalinolistna.



W przekazaniu sadzonek wzięła udział Prezes Lokalnej

Organizacji Turystycznej – Agata Zięba oraz Skarbnik LOT-u – Pani Elżbieta Młynarczyk.

Samorządy, które otrzymały rośliny miododajne wykonują nasadzenia w ogólnodostępnych miejscach na terenie swoich gmin lub miast.

Poniżej można obejrzeć z wykonanych podczas nasadzeń z terenie gmin Tymbark, Laskowa, Limanowa i Miasta Limanowa.





źr.:/ fot.: [LOT Limanowa](#)

Zostaw czysty las dla potomnych!

Powiat Limanowski realizuje kampanię informacyjną związaną z zachowaniem czystości lasów w naszym regionie pod hasłem „Co wniośłeś do lasu zabierz z powrotem – zostaw czysty las dla potomnych”.

Lasy Polskie są piękne, a szczególnie piękne są lasy Beskidu Wyspowego, zwłaszcza w tym roku gdzie nastąpił obfity wysiew grzybów i runa leśnego.

Czyste lasy to nasze wspólne dobro! Prosimy korzystających z lasu o niezaśmiecanie ich i nieniszczenie przyrody.

Inicjatorem kampanii jest Komisja Rolnictwa i Ochrony Środowiska Powiatu Limanowskiego.



**Powiat
Limanowski**

**Prosimy korzystających i zbierających runo leśne i grzyby
o pozostawienie lasów w czystości, o niezaśmiecanie
i nieniszczenie.**

**CO WNIOŚLEŚ
DO LASU**



**ZABIERZ
Z POWROTEM**



ZOSTAW CZYSTY LAS DLA POTOMNYCH

Znamy laureatów konkursu "Pszczoła w obiektywie"!

Konkurs fotograficzny "Pszczoła w obiektywie" organizowany był w ramach projektu pn. „W Powiecie Limanowskim pomagamy pszczołom”, który realizowany jest dzięki otrzymanej dotacji w ramach otwartego konkursu ofert na realizację zadań publicznych Województwa Małopolskiego w obszarze ekologii i ochrony zwierząt oraz ochrony dziedzictwa przyrodniczego, z zakresu ochrony bioróżnorodności pn. "Małopolska Pszczoła" 2020r.

Konkurs został przeprowadzony w terminie od 14.09.2020r. do 11.10.2020 r. Skierowany był do mieszkańców powiatu limanowskiego i polegał na wykonaniu maksymalnie 3 fotografii pszczoły/pszczoł lub innych owadów zapylających.

Konkurs został rozstrzygnięty przez Komisję Konkursową, która wyłoniła laureatów. Z uwagi na bardzo duże zainteresowanie konkursem Komisja miała dużo pracy. Uczestnicy nadesłali ponad 80 zdjęć, z czego po długich obradach Komisja nagrodziła 12 prac. Poziom reprezentowany przez osoby biorące udział w konkursie był bardzo wysoki!

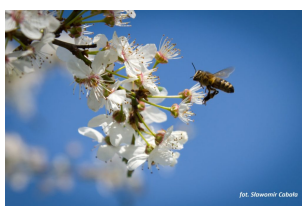
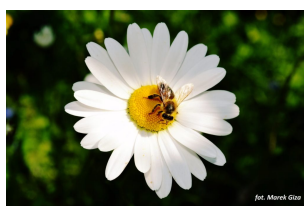
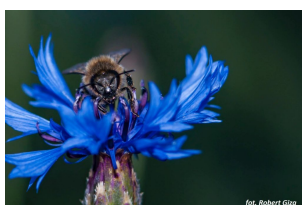
Poniżej przedstawiamy laureatów konkursu fotograficznego "Pszczoła w obiektywie":

- **Agnieszka Knap**
- **Robert Giza**
- **Przemysław Jabłoński**
- **Sławomir Cabała**
- **Kinga Frączek**
- **Magdalena Puch**

- Marek Giza
- Paweł Bartusiak

Osoby te dostarczyły najlepsze prace konkursowe i **zostaną nagrodzeni** w listopadzie br. (o dacie spotkania laureaci zostaną powiadomieni telefonicznie). Ich prace trafią także do kalendarza ściennego na rok 2021, który wyda Lokalna Organizacja Turystyczna Powiatu Limanowskiego. Kalendarze trafią m.in. do Kół Pszczelarskich w powiecie limanowskim, a także zostaną rozdane mieszkańcom powiatu podczas różnych akcji, w których LOT bierze udział.

Wszystkim osobom, które wzięły udział w konkursie serdecznie dziękujemy i gratulujemy!





Źródło: lotlimanowski.pl

Quiz edukacyjny „Co ty wiesz o regionie” dla uczniów szkół podstawowych

12 października wystartowały zapisy do tegorocznej, czwartej już edycji quizu „Co Ty wiesz o Regionie?”, skierowanego do uczniów siódmych i ósmych klas szkół podstawowych oraz wszystkich uczniów szkół ponadpodstawowych. Drużyny, składające się z 3 uczniów i opiekuna-nauczyciela, można rejestrować do 29 października. Z uwagi na trwającą pandemię Covid-19 tegoroczny konkurs będzie przeprowadzony wyłącznie w formie quizu online. Na zwycięskie zespoły czekają cenne nagrody.

Konferencje inauguracyjne konkurs odbyły się w poniedziałek, 12 października w Pedagogicznej Bibliotece Wojewódzkiej im. Hugona Kołłątaja w Krakowie oraz w Pedagogicznej Bibliotece Wojewódzkiej w Tarnowie. W wydarzeniach wzięli udział: Marta Małec-Lech z zarządu województwa oraz radny Rafał Kosowski.

Podobnie jak w latach ubiegłych do udziału w konkursie zaproszone są zespoły składające się z 3 uczniów i opiekuna-nauczyciela. Każda szkoła może zgłosić jedną drużynę za pośrednictwem formularza przesyłanego do Departamentu EK.

Drużyny zagrają w dwóch odrębnie klasyfikowanych grupach odpowiadających ich poziomowi edukacyjnemu tj. kategoria klas 7 i 8 szkół podstawowych oraz kategoria szkół ponadpodstawowych.

[Sam konkurs w formie quizu online będzie dostępny stronie www.malopolska.pl pod dedykowanym linkiem.](http://www.malopolska.pl)

Po rejestracji drużyn szkoły otrzymują drogą mailową login oraz hasło, za pośrednictwem których będą mogły przystąpić do gry. Wcześniej, przygotowując się do konkursu, uczniowie mają możliwość sprawdzenia swoich sił w quizach testowych dostępnych na stronie <https://malopolskapoleca.pl/quiz/trenuj>. Drużyna może włączyć się do gry w dowolnym i dogodnym dla siebie momencie w terminie od 12 października do 30 października br. Każda z nich ma możliwość wylosowania i dwukrotnego przejścia testu – 30 pytań zamkniętych jednokrotnego wyboru. W rankingu brane są pod uwagę najpoprawniejsze i najszybsze odpowiedzi drużyn.

Drużyny mogą na przykład natrafić na pytanie związane z kulinariami, konkretnymi formami folkloru takimi jak taniec i muzyka, lokalnymi obrzędami, językami, świętami, dokonaniem znanych postaci (historycznych i żyjących), zabytkami, atrakcjami turystycznymi, zagadnieniami administracji samorządowej itd. Krótko mówiąc – zwycięzcy quizu będą mogli pochwalić się naprawdę szeroką i zróżnicowaną wiedzą o regionie, w którym mieszkają, i z którym się identyfikują.

W szczególnym roku poświęconym pamięci św. Jana Pawła II, Samorząd Województwa Małopolskiego włącza się do obchodów 100. rocznicy urodzin papieża Polaka, dlatego motywem przewodnim konkursu będzie tematyka związana z faktami z życia i pontyfikatu Karola Wojtyły – wielkiego Małopolanina. Baza testów została więc wzbogacona o pytania poruszające powyższe wątki

10 zwycięskich drużyn, które zostaną wyłonione na podstawie

rankingów wyników (opublikowanych najpóźniej do 6 listopada br.) zostanie nagrodzonych w dwóch kategoriach szkolnych – podwójni laureaci miejsc 1 – 3 (6 drużyn 4-osobowych łącznie z nauczycielem) otrzymają atrakcyjne nagrody w postaci edukacyjnego sprzętu elektronicznego, podwójni laureaci pozostałych miejsc 4 – 5 (4 drużyny) również otrzymają cenne nagrody.

Uroczystość honorująca laureatów konkursu, podczas której zwycięskie drużyny otrzymają nagrody, planowana jest na początku listopada br.

Zgłoszenia trwają do **29 października br.** [Wszystkie bieżące informacje dotyczące przebiegu konkursu oraz jego regulamin są dostępne na stronie internetowej \[www.malopolska.pl\]\(http://www.malopolska.pl\).](#)

Kontakt w sprawie quizu:

Telefon: 12 61 60 731,713

Mail: sekretariat.ek@umwm.malopolska.pl

Warto przypomnieć, że w latach ubiegłych konkurs składał się z 2 etapów: internetowego quizu 30 pytań oraz finału połączonego z galą, podczas którego wytypowane przez szkołę drużyny – najlepsze w rankingu quizu, zmagaly się na żywo w kilku konkursowych konkurencjach przed licznie zgromadzoną publicznością. Z uwagi na trwającą pandemię Covid-19 i konieczność zachowania szczególnych środków ostrożności oraz respektowania zasad bezpieczeństwa, tegoroczny konkurs będzie przeprowadzony wyłącznie w formie quizu online.

źr.: malopolska.pl