

Wernisaż wystawy „Pisarzowa. Kapliczkami malowana” w Powiatowym Centrum Informacji Turystycznej w Limanowej

10 czerwca 2022 r. w Powiatowym Centrum Informacji Turystycznej w Limanowej odbył się wernisaż wystawy „Pisarzowa. Kapliczkami malowana”, będącej zwieńczeniem projektu realizowanego przez Warsztaty Artystyczne „Czerwone Korale” oraz Stowarzyszenie Pełna Skrzynia z Pisarzowej przy wsparciu Powiatu Limanowskiego.

W wydarzeniu wzięli udział uczestnicy warsztatów wraz z bliskimi i zaproszonymi gośćmi, a zwłaszcza najmłodszy pięknie prezentowali się w strojach regionalnych, co dodało spotkaniu dodatkowego kolorytu. Spotkanie otworzył Kierownik Biura Promocji, Kultury i Turystyki Starostwa Powiatowego w Limanowej – Mateusz Pietrzak, który powitał zgromadzonych oraz w imieniu Starosty Limanowskiego – Mieczysława Urygi przekazał podziękowania na ręce prowadzącej warsztaty Pani Małgorzaty Górki za zaangażowanie w artystyczne przedsięwzięcie promujące wyjątkowy urok kapliczek, piękno regionu oraz jego kultury. Podziękowanie za wkład w zachowywanie kulturalnego, historycznego i duchowego dziedzictwa wsi i Ziemi Limanowskiej, jakim są lokalne kapliczki złożył również Wójt Gminy Limanowa – Jan Skrzekut.



Następnie głos zabrała Pani Małgorzata Górka, która opowiedziała o szczegółach przez realizowanego Warsztaty Artystyczne „Czerwone korale” projektu, którego celem było uwiecznienie za pomocą fotografii, dzieł plastycznych, a także poprzez udostępnienie archiwalnych obrazów i zdjęć, piękna przydrożnych kapliczek Pisarzowej, które są ważnym elementem krajobrazu regionu, kultury i życia jego mieszkańców. Wiele tych obiektów ma znaczącą wartość historyczną oraz artystyczną, a każdy z nich nosi w sobie własną historię, upamiętnia wydarzenia ważne dla lokalnej społeczności lub danej rodziny, będąc świadectwem wiary mieszkańców Pisarzowej, ich przywiązania do rodzinnej ziemi i wartości przekazywanych z pokolenia na pokolenie.



O ciekawej historii pisarzowskich kapliczek opowiedział także Pan Władysław Raczek- artysta malarz, zajmujący się również kowalstwem artystycznym, znawca i miłośnik lokalnych kapliczek

przydrożnych.



Spotkanie zakończyło się wspólnym zwiedzaniem wystawy, która będzie prezentowana do 30 czerwca br. w Powiatowym Centrum Informacji Turystycznej w Limanowej (Rynek 25).

[FOTOGALERIA](#)

Serdecznie zapraszamy!





Powiatowe Centrum Informacji Turystycznej w Limanowej w sezonie letnim otwarte siedem dni w tygodniu

Od 1 czerwca do 30 września 2022 r. Powiatowe Centrum Informacji Turystycznej w Limanowej (siedziba w Buzodromie na Limanowskim Rynku), będzie otwarte również w weekendy.

Limanowskie PCIT latem, w okresie wzmożonego ruchu turystycznego, czyli od czerwca do końca września uruchamia dodatkowe dyżury w soboty i niedziele w godzinach od 11:00 do 17:00.

Warto wiedzieć, że...

w Powiatowym Centrum Informacji Turystycznej, można uzyskać nie tylko informacje dotyczące powiatu limanowskiego ale również całego województwa małopolskiego. Można skorzystać z propozycji ciekawego i aktywnego spędzenia czasu, ale także pobrać bezpłatne materiały informacyjne m.in. broszury, foldery, aktualne mapy oraz przewodniki, które z pewnością będą wsparciem w odkrywaniu licznych atrakcji regionu.

Podczas wizyty w PCIT polecamy zajrzeć również do mini galerii, w której cyklicznie prezentowane są prace lokalnych artystów oraz wystawy tematyczne.

Dla tych, którzy osobiście nie mogą odwiedzić PCIT, zapraszamy do śledzenia i „połubienia” [fanpage’a](#) Powiatowego Centrum Informacji Turystycznej w Limanowej, gdzie codziennie zamieszczane są aktualności.

Dane kontaktowe PCIT Limanowa:

ul. Rynek 25

34-600, Limanowa

tel.: 18 3375 800

e-mail: pcit@powiat.limanowski.pl

Serdecznie zapraszamy!

PCiT w Limanowej



Powiatowe Centrum
Informacji Turystycznej
w Limanowej:

ul. Rynek 25, 34-600 Limanowa
tel. +48 18 33 75 800



it.limanowa@msit.malopolska.pl
pcit@powiat.limanowski.pl

OTWARTE w sezonie letnim



PONIEDZIAŁEK - PIĄTEK
w godz. od 9.00 do 17.00

SOBOTA - NIEDZIELA
w godz. od 11.00 do 17.00

Godziny otwarcia
obowiązują
do **30 września**
2022 r.

fol. Paulina Nieznalska



MAŁOPOLSKA

Powiat
Limanowski
Ostoja natury i zdrowia

Unia Europejska
Europejski Fundusz
Rozwoju Regionalnego



Zostań „Odkrywcą Powiatu Limanowskiego” – akcja z nagrodami trwa

Przypominamy, że cały czas można brać udział w akcji promującej Powiat Limanowski pn. „Odkrywca powiatu Limanowskiego zapoczątkowanej we wrześniu ubiegłego roku.

Wszyscy pasjonaci, turyści oraz mieszkańcy naszego regionu bez względu na wiek, mają szansę w ciekawy sposób poznawać Powiat Limanowski i jednocześnie zdobywać nagrody. Aby wziąć udział w zabawie wystarczy odwiedzić Powiatowe Centrum Informacji Turystycznej w Limanowej, odebrać rozkładankę, a następnie zebrać wszystkie znajdujące się na niej punkty, na które składają się najpopularniejsze atrakcje (miejsca, obiekty) dwunastu gmin powiatu limanowskiego. Rozkładanka jest równocześnie „drogowskazem” prezentującym miejsca, które koniecznie należy zobaczyć w Powiecie Limanowskim.

Po zdobyciu kompletu wszystkich punktów odkrywca lub odkrywcy zgłaszają się do Powiatowego Centrum Informacji Turystycznej po odbiór nagrody. Warto pamiętać, że poszczególne atrakcje można odwiedzać w ciągu całego roku, zdobywając potwierdzenie w postaci pieczętki lub fotografii danego miejsca.

Zapraszamy udziału oraz zapoznania się z [REGULAMINEM](#) zabawy, gdzie znajdują się szczegółowe jej zasady oraz wszelkie niezbędne informacje.

O nagrodzonych do tej pory uczestnikach akcji można przeczytać [TUTAJ](#) i [TU](#)

Zapraszamy!

XVIII Rajd Gwiazdzisty szlakami Św. Jana Pawła II

1 czerwca w Zespole Szkół Technicznych i Ogólnokształcących w Limanowej odbędzie się zakończenie XVIII Rajdu Gwiazdzistego Szlakami św. Jana Pawła II. Hasło przewodnie tegorocznej edycji brzmi „Wierzący zjednoczeni w budowaniu Pokoju”.

Organizatorami rajdu są: Zespół Szkół Technicznych i Ogólnokształcących im. Jana Pawła II w Limanowej, Powiat Limanowski, Miasto Limanowa, Gmina Limanowa, Fundacja Szlaki Papieskie Beskid Wyspowy, Gorce, Parafia Matki Bożej Bolesnej w Limanowej oraz PTTK Oddział Limanowa.

Wydarzenie odbędzie się pod honorowymi patronatami: Marszałka Województwa Małopolskiego – Witolda Kozłowskiego, Starosty Limanowskiego – Mieczysława Urygi, Burmistrza Miasta Limanowa – Władysława Biedy, Wójta Gminy Limanowa – Jana Skrzekuta oraz Fundacji Szlaki Papieskie św. Jana Pawła II.

Organizatorzy zapewnią dla uczestników liczne dodatkowe atrakcje i wydarzenia towarzyszące m.in. konkurs „Jan Paweł II Papież Pokoju” i konkurs na e- pocztówkę z tras Rajdu. 1 czerwca o godzinie 13:00 odprawiona zostanie też msza święta dziękczynna za kanonizację Ojca Świętego Jana Pawła II. Zakończenie rajdu zaplanowane jest na 01.06.2022r w ZSTiO.

Pełny program XVIII Rajdu Gwiazdzistego szlakami św. Jana Pawła II jest dostępna na poniższym plakacie:

XVIII GWIAZDZISTY RAJD SZLAKAMI

ŚW. JANA PAWŁA II

pod hasłem: „Wierzący zjednoczeni
w budowaniu Pokoju”

1 czerwca 2022 r.



Program:

godz. 10.00 – 10.45 Zgłoszenie uczestników na miejscu rajdu

godz. 10.00 Konkurs w formie testu „Jan Paweł II i Rajd”

10.45 godz. II

- konkurs na kronikę rajdową

- konkurs na najlepszą i godziwą z Rajdu - między innymi z okazji św. Jana Pawła II - nagrodzone są na jubileuszowej imprezie. (Ostateczny termin konkursu to 05.06.2022 r. do godz. 18.00)

godz. 11.00 Msza święta Eucharystyczna na terenie rajdu

(Czas trwania: 15 minut)

- ogłoszenie wyników konkursów

- rajd

Rajd przebiega szlakami papieżów, młodych
jedynaków i młodzieńców w Beskidzie Wyspowym,
okolice Beskidu Żywieckiego i Rzeszowskiego.

Ważnym elementem rajdu są także konkursy z dziedziny
Technicznych / Ogólnokształcących w Szkole



Partneri medialni:

MAŁOPOLSKA
SPÓŁKA KULTURALNA
KRAJOWA
Aspirantów Malopolskiego

Stowarzyszenie „Kryształ” – Eucharystia (Krajowa Spółka Kulturalna)
Jan Świątek – Rajd (Krajowa Spółka Kulturalna)
Fundacja Edukacji Papieżów



Zapraszamy do zapoznania się ze szczegółowym regulaminem Rajdu wraz z kartą zgłoszenia i innymi niezbędnymi dokumentami dostępnymi do pobrania jako załączniki:

[PRZEBIEG XVIII RAJDU GWIEZDZISTEGO – szczegółowy opis tras](#)

[RAJD REGULAMIN](#)

[Klauzula-RODO-Rajd Gwiaździsty](#)

[PRZEBIEG XVIII RAJDU GWIEZDZISTEGO – szczegółowy opis tras](#)

Trwa nabór do Małopolskiego Systemu Rekomendacji Miejsc Przyjaznych Rowerzystom

Prowadzący obiekty noclegowe, punkty gastronomiczne, sklep lub serwis rowerowy, jak również właściciele firm przewozu osób, placów parkingowych lub atrakcji chętnie odwiedzanej przez turystów mogą przyłączyć do Systemu Rekomendacji Miejsc Przyjaznych Rowerzystom działającego w Małopolsce.

Warto wiedzieć, że podmioty lub obiekty ubiegające się o rekomendację Miejsca Przyjaznego Rowerzystom muszą być zlokalizowane (prowadzić działalność) na obszarze województwa małopolskiego, w odległości nie większej niż 15 km od jednej z tras rowerowych Velo Małopolska. Odległość obiektu od trasy rowerowej należy zmierzyć jako dojazd rowerem od trasy rowerowej do obiektu drogami publicznymi, nie w linii prostej.

W regulaminie Systemu Rekomendacji MPR wyszczególnionych zostało 5 kategorii obiektów: obiekt noclegowy, obiekt gastronomiczny (całoroczny lub sezonowy, atrakcja turystyczna, informacja turystyczna oraz pozostałe obiekty usługowe świadczące usługi , mogące być przydatne rowerzystom.

Podstawowymi założeniami Systemu Miejsc Przyjaznych Rowerzystom są: ujednoczenie poziomu świadczonych usług, zapewnienie czytelnej informacji o udogodnieniach i atrakcjach dostępnych na trasie rowerowej oraz łatwego wyszukiwania podmiotów należących do sieci. Małopolski system działa na podobnych zasadach, jak inne systemy w Polsce (Miejsca

Przyjazne Rowerzystom przy Green Velo, Miejsca Przyjazne na Szlaku wokół Tatr).

Celem łączącym te programy jest rozwój i promocja turystyki rowerowej, inspirowanie i wspieranie lokalnego biznesu w tworzeniu oferty przyjaznej dla rowerzystów, podnoszenie konkurencyjności oraz stworzenie platformy współpracy i wymiany doświadczeń pomiędzy podmiotami biorącymi udział w Systemie.

Jakie możliwości daje certyfikat MPR? :

Uczestnicy MSMPR mogą łatwiej zyskać dodatkowych klientów oraz przewagę konkurencyjną poprzez promocję na stronie internetowej poświęconej turystyce w Małopolsce, promocję w social mediach, obecność na mapach rowerowych wydawanych przez Województwo Małopolskie i w publikacjach oraz innych materiałach promocyjnych na temat ścieżek VeloMałopolska. Certyfikat może też wspierać działania marketingowe obiektu np. poprzez umieszczenie na nim loga MPR, na stronie internetowej, w social mediach czy też na ulotce. Ponadto warto pamiętać, że w całej Europie właśnie turystyka rowerowa jest znaczącym czynnikiem rozwoju regionalnego i lokalnego.

Nabory do Systemu Rekomendacji Miejsc Przyjaznych Rowerzystom prowadzone minimum raz w roku.

Aktualny nabór trwa do 22 czerwca 2022 r.

Jeżeli w danym momencie nie ma naboru, należy wysłać informację o chęci przystąpienia do Systemu na adres e-mail: mpr@umwm.malopolska.pl. Gdy zostanie ogłoszony kolejny nabór, organizator prześle informację pocztą elektroniczną.

Do udziału w systemie może zgłosić się każdy obiekt działający legalnie, który zaakceptuje Regulamin i spełnieniu wymienione w nim wymagania.

Udział w systemie rekomendacji jest nieodpłatny i dobrowolny. Podmiot w każdej chwili może zrezygnować z udziału w systemie bez żadnych konsekwencji finansowych. Przed przyznaniem certyfikatu każde zgłoszenie do Systemu zostanie zweryfikowane pod kątem zgodności ze zgłoszeniem i spełnieniem warunków. Podobna weryfikacja będzie prowadzona minimum raz w roku.

Poniżej udostępniamy dokumenty zgłoszenia do pobrania:

- [Formularz zgłoszeniowy dla obiektów ubiegających się o certyfikat MPR w kategorii :obiekt gastronomiczny, informacja turystyczna, atrakcja turystyczna, inny obiekt usługowy](#)
- [Formularz zgłoszeniowy dla obiektów noclegowych ubiegających się o certyfikat MPR](#)
- [Regulamin współpracy w ramach SRMPR \(PDF\)](#)

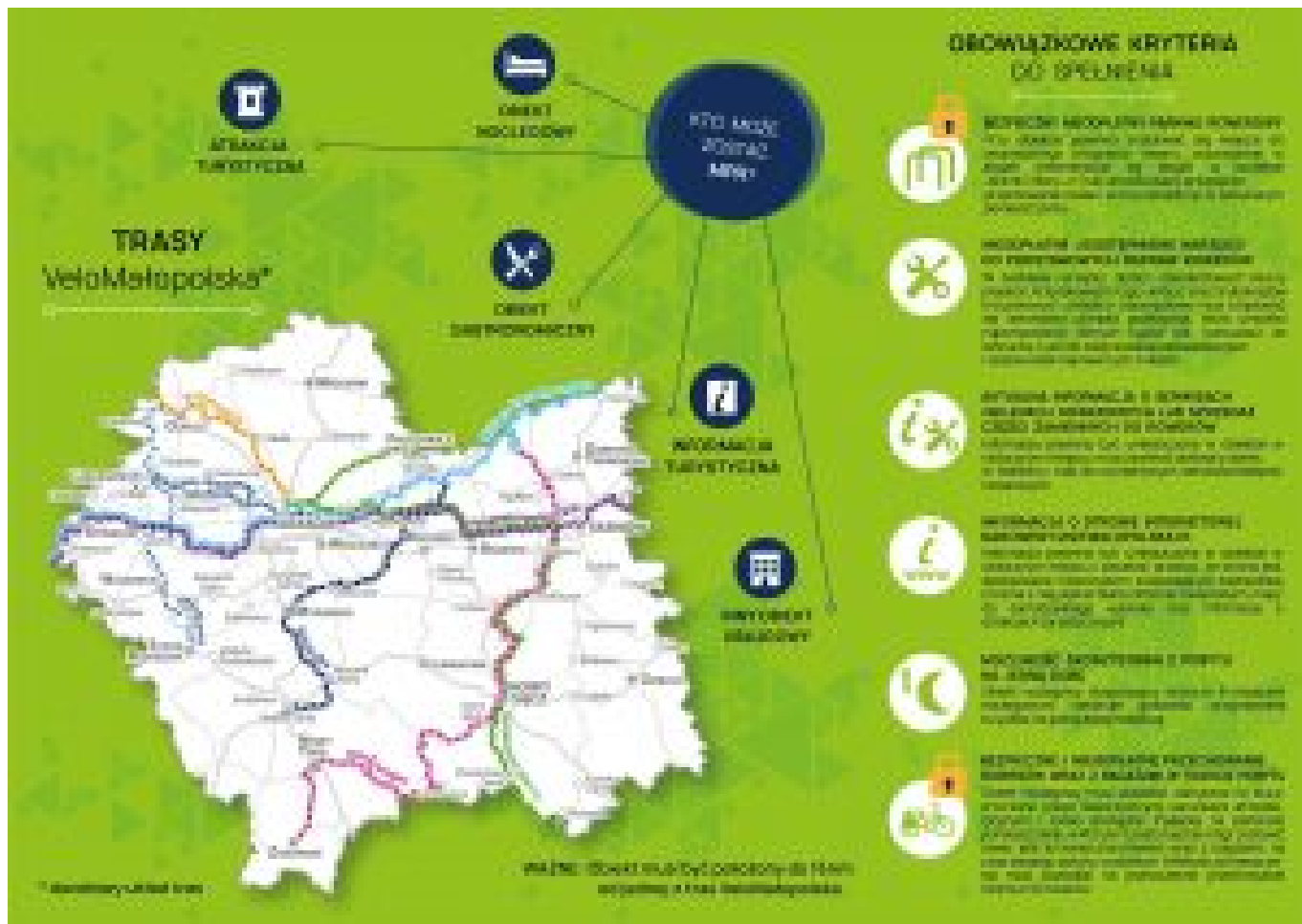
Regulamin współpracy w ramach Systemu Rekomendacji Miejsc Przyjaznych Rowerzystom –

Zapraszamy do zapoznania się z listą miejsc z certyfikatem MPR w województwie małopolskim – [tabela Excel](#) oraz [mapą miejsc z certyfikatem MPR](#) w województwie małopolskim.

Uwaga: Tabelę można sortować według: kategorii obiektów, powiatu, nazwy oraz adresu.

Szczegółowe informacje dla zainteresowanych włączeniem się w Małopolski System Rekomendacji Miejsc Przyjaznych Rowerzystom znajdują się na stronie: https://narowery.visitmalopolska.pl/pl_PL/mpr.

Kontakt do Organizatora Systemu Rekomendacji MPR w Małopolsce:
E-mail kontaktowy: mpr@umwm.malopolska.pl
tel.: 123 796 025



źr.: visitmalopolska.pl

Zmiana godzin pracy Powiatowego Centrum Informacji Turystycznej w sezonie letnim

Powiatowe Centrum Informacji Turystycznej z początkiem maja zmienia swoje godziny pracy. Do końca września 2022 r. PCIT, mające siedzibę na limanowskim rynku będzie otwarte od poniedziałku do piątku w godzinach od 9:00 do 17:00.

Warto wiedzieć, że...

w Powiatowym Centrum Informacji Turystycznej, można uzyskać nie tylko informacje dotyczące powiatu limanowskiego ale również całego województwa małopolskiego. Można skorzystać z propozycji ciekawego i aktywnego spędzenia czasu, ale także pobrać bezpłatne materiały informacyjne m.in. broszury, foldery, aktualne mapy oraz przewodniki, które z pewnością będą wsparciem w odkrywaniu licznych atrakcji regionu.

Podczas wizyty w PCIT polecamy zajrzeć również do mini galerii, w której cyklicznie prezentowane są prace lokalnych artystów oraz wystawy tematyczne.

Dla tych którzy osobiście nie mogą odwiedzić PCIT, zapraszamy do śledzenia i „polubienia” [fanpage'a](#) Powiatowego Centrum Informacji Turystycznej w Limanowej, gdzie codziennie zamieszczane są aktualności.

Dane kontaktowe PCIT Limanowa:

ul. Rynek 25

34-600, Limanowa

tel.: 18 3375 800

e-mail: pcit@powiat.limanowski.pl

Serdecznie zapraszamy!

Program XIII edycji akcji Odkryj Beskid Wyspowy

Ogłoszony został program XIII edycji akcji „Odkryj Beskid Wyspowy”2022. Akcję organizuje Forum Gmina Beskidu Wyspowego oraz Fundacja Rozwoju Regionu Rabka.

Zapraszamy do zapoznania się z poniższym terminarzem wydarzeń w ramach tegorocznej odsłony akcji „Odkryj Beskid Wyspowy” oraz do odkrywania uroków Beskidzkich Wysp:

5 czerwca 2022 – Urbania Góra

Tokarnia – szlak czarny Kalwaria Tokarska – Urbania Góra – szlak czarny – Zembolowa Góra – szlak żółty – Lubień kościół

12 czerwca 2022 – Ostra

Lubomierz – szlak czarny i szlak zielony – Kiczora – szlak zielony – Ostra – szlak zielony Ogorzała – szlak zielony – Mszana Dolna

19 czerwca 2022 – Modyń

Przełęcz Ostra – szlak zielony Cichoń 926 m n.p.m. – szlak czarny Modyń – szlak żółty Mały Modyń 988 m n.p.m. – Skalica 624m n.p.m. – Piechówka 623 m n.p.m. – Łącko

3 lipca 2022 – Stacja Kolejowa w Dobrej – X Galicyjski Piknik Kolejowy i Bicie Rekordu Świata w śpiewaniu piosenki kolejowej

26 czerwca 2022 – Kiczora Kamienicka

Szczawa Bukówka – bez szlaku – Polanki – Wielki Wierch 1016 m n.p.m. – Kiczora Kamienicka 1007 m n.p.m. – bez szlaku – Szczawa

- 25 czerwca – 4 września 2022 – IX Festiwal Kultury Beskidu Wyspowego „Beskidzkie Rytmy i Smaki”

25 czerwca Dobra

26 czerwca Żegocina

3 lipca Wiśniowa

10 lipca Kamienica

17 lipca Tenczyn

24 lipca Rabka Zdrój

7 sierpnia Stara Wieś

15 sierpnia Przyszowa

21 sierpnia Łętowe

4 września Limanowa

Program ramowy Festiwalu:

– godz.17.00 – 22.00 – koncerty zespołów regionalnych, kapel, chórów, orkiestr, zespołów muzycznych, wystawy rękodzieła artystycznego, kiermasze produktów regionalnych, konkursy, zabawa taneczna.

Na Festiwalu zostanie zaprezentowany folklor, tradycje, muzyka, tańce, wyroby i produkty regionalne, konkurs na potrawę i produkt regionalny pięciu grup etnicznych zamieszkujących Beskid Wyspowy Białych Górali, Lachów, Kliszczaków, Podhalan i Zagórzan.

2 lipca 2022 – Luboń Wielki (sobota wędrówka nocna)

Rabka-Zaryte – szlak zielony Luboń Wielki – szlak zielony Rabka-Zaryte

3 lipca 2022 – Grodzisko

Wiśniowa – szlak zielony – Ciecień – szlak niebieski – Księża Góra – Cubła Góra – Grodzisko – Borek – szlak niebieski i czarny – Raciechowice

10 lipca 2022 – Kamionna

Żegocina – szlak żółty Kamionna – szlak niebieski Przełęcz Widoma – Rozdziele – szlak zielony -łopusze Wschodnie – szlak zielony – łopusze Zachodnie – Żegocina

Wyjście również planowane jest z Kamionnej , Laskowej i Pasierbca.

17 lipca 2022 – Ćwilin

Mszana Dolna – szlak żółty – Wsołowa – Czarny Dział – Ćwilin – szlak niebieski Gruszowiec – szlak niebieski Śnieżnica – szlak czarny – Dalna Góra – Worecznik – Skrzydlna

24 lipca 2022 – Łyżka

Łukowica – szlak zielony Szkiełek – bez szlaku i szlak zielony

– Pępówka – szlak zielony – Łyżka – szlak zielony Siekierczyna
– szlak zielony – Kuklacz – Jabłoniec – Limanowa

31 lipca 2022 – Kostrza

Jodłownik – szlak zielony – bez szlaku Kamionka – Świnna Góra
– Kostrza – szlak zielony Stronie – szlak czarny Zęzów –
Tymbark

7 sierpnia 2022 – Szczebel

Lubień / szlak czarny – Szczebel – szlak czarny – Mszana Dolna

14 sierpnia 2022 – Jaworz

Męcina – szlak czerwony i zielony – Sałasz szlak niebieski
Jaworz – szlak niebieski Babia Góra – Skrzętla Rojówka – bez
szlaku Chełm – Zawadka

15 sierpnia 2022 – Potaczkowa

Mszana Dolna – szlak czarny – Adamczykowa – Potaczkowa – szlak
czarny Raba Niżna – Olszówka- szlak czarny – Grzebień – Rabka
Zdrój

21 sierpnia 2022 – Łopień

Dobra – szlak zielony Łopień – szlak czarny Tymbark

28 sierpnia 2022 – Mogielica

Szczawa Bukówka – szlak niebieski Mogielica – szlak żółty
Świerczek – szlak żółty Słopnice / Zaświercze

4 września 2022 – Patryja

Węglówka / – inauguracja nowego szlaku – Patryja – szlak żółty
i szlak czerwony Lubomir – Węglówka

11 września 2022 – Miejska Góra / Łysa Góra

Laskowa – szlak czarny – Korab – szlak czarny i niebieski
Sałasz Zachodni – szlak niebieski Łysa Góra – Miejska Góra –
szlak żółty i niebieski – Limanowa

18 września 2022 – Lubogoszcz

Mszana Dolna / – szlak zielony – Lubogoszcz – szlak czarny –
Baza Lubogoszcz – szlak czerwony – Mszana Dolna

2 października 2022 – XI Festiwal Zespołów Regionalnych

Beskidu Wyspowego „Beskidzka Podkówecka” Dobra – Park Małachowskich

Wyjście na trasę o godz. 8.00 (za wyjątkiem Lubonia Wielkiego nocne o godz.20.00, Miejskiej Góry, Ćwilina o godz. 7.00, Urbaniej Góry o godz.9.00) bez względu na pogodę, na szczycie Msza Św. Polowa, występy, pokazy, konkursy, wspólny grill. Uczestnictwo w cyklu jest bezpłatne, nie wymaga zgłoszenia, wystarczy przyjść na miejsce zbiórki. Każdy uczestnik bierze udział w wędrownkach na własną odpowiedzialność. Dla turystów będzie zabezpieczony autobus powrotny do miejsca zbiórki.

Uczestnicy wędrowek , którzy przejdą całą trasę zgodnie z programem otrzymają po zatwierdzeniu przez COTG PTTK odznaki: Złotego Rysia 2022 i Złotego Rysia Główny Szlak Beskidu Wyspowego „Beskidzkie Wyspy”.

Organizatorzy zastrzegają, że forma realizacji programu uzależniona jest od rozwoju epidemii Covid-19.

źr./fot: [Odkryj Beskid Wyspowy](#)

Uczniowie ze SP Nr 2 z Kamienicy odwiedzili Powiatowe Centrum Informacji Turystycznej w Limanowej

23 marca br. Powiatowe Centrum Informacji Turystycznej w Limanowej gościło uczniów ze Szkoły Podstawowej Nr 2 w Kamienicy wraz z opiekunami.

Młodzież zwiedzała Powiatowe Centrum Informacji Turystycznej działające w ramach Małopolskiego Systemu Informacji Turystycznej, poznając główne zadania, ofertę PCIT oraz specyfikę jego działalności. Uczniowie mieli również okazję zwiedzić mini galerię wraz z najnowszą wystawą pn. „Cuda – Wianki z wytłaczanki”, a także skorzystać z przestrzeni wirtualnej VR – pozwalającej na interaktywne „zwiedzanie” regionu bez opuszczania budynku centrum, czy też zaznajomić się z materiałami informacyjnymi i planszami w języku Braille’a przeznaczonymi dla osób niewidomych i słabowidzących.



Przeprowadzony został także mini konkurs wiedzy z nagrodami, którego tematyka dotyczyła zdobytych podczas spotkania wiadomości.

Odwiedziny minęły w bardzo sympatycznej atmosferze, a goście z zainteresowaniem zdobywali nową wiedzę, zapoznając się z dostępnymi materiałami promocyjnymi Powiatu Limanowskiego oraz Województwa Małopolskiego i atrakcjami. Poznali też czym na co dzień zajmuje się Informacja Turystyczna.



W trakcie spotkania zaprezentowano film promocyjny Powiatu Limanowskiego. Uczestnicy zostali również zaproszeni do wzięcia udziału w akcji „Odkrywca Powiatu Limanowskiego”. Szczegóły akcji przypominamy [TUTAJ](#).



PCIT w Limanowej zaprasza do kontaktu szkoły z terenu Powiatu Limanowskiego, które chciałyby uczestniczyć w zajęciach organizowanych przez Powiatowe Centrum Informacji Turystycznej w Limanowej.



Zainteresowane grupy mogą zapisywać się telefonicznie pod numerem tel.: 18 33 75 800.

Nowa atrakcja w regionie! „Termy Gorce” w Porębie Wielkiej zostały uroczyście otwarte.

W sobotę 15 stycznia 2022 roku w budynku Centrum Rekreacji i Balneologii w Porębie Wielkiej odbyło się uroczyste otwarcie „Term Gorce”.

W oficjalnym oddaniu do użytku Term Gorce uczestniczyli Starosta Limanowski Mieczysław Uryga, Wicestarosta Agata Zięba Przewodniczący Rady Powiatu Limanowskiego Józef Pietrzak, Wiceprzewodniczący Rady Powiatu – Janusz Potaczek, Członek Zarządu Powiatu Limanowskiego Czesław Kawalec oraz radni

Powiatu Jan Puchała, Bolesław Jania, Bogumił Grzyb, Grzegorz Wójcik oraz Marian Wójtowicz. Obecny był Również Wójt Gminy Niedźwiedź Rafał Rusnak oraz Przewodniczący Rady Gminy Niedźwiedź Zenon Dziedzic. Uroczystego przecięcia wstęgi dokonali współwłaściciele Term Gorce Monika Gaweł oraz Mateusz Hreśka wspólnie ze Starostą Limanowskim Mieczysławem Urygą, Przewodniczącym Rady Powiatu Limanowskiego Józefem Pietrzakiem oraz radnym powiatowym Janem Puchałą.



Wyrazy uznania oraz gratulacje z powodu uruchomienia Term Gorce w imieniu Zarządu i Rady Powiatu Limanowskiego złożył Starosta Limanowski Mieczysław Uryga. Podkreślił fakt, że Powiat Limanowski oraz region Gorców zasługuje na obiekt, który przyczyni się do rozwoju jego turystycznego, rekreacyjnego i gospodarczego potencjału. – Każda atrakcja, taka jak ten nowy obiekt, będzie z pewnością powodowała, że nasz region coraz liczniej będą odwiedzać turyści, a sam obiekt stanie się popularnym i rozpoznawalnym centrum rekreacji i wypoczynku. – podkreślił Starosta Limanowski.



Działalność ośrodka rehabilitacyjno-rekreacyjnego, ma na celu upowszechnienie prozdrowotnych zalet hydroterapii, wprowadzenie usług rehabilitacyjnych dla turystów i mieszkańców regionu, a przede wszystkim wykorzystywanie unikalnych właściwości gorczańskiego mikroklimatu oraz bogatej w korzystne dla zdrowia składniki i właściwości lecznicze mineralnej wody termalnej, wypływającej z odwiertu Poręba Wielka IG-1 sięgającego głębokości 1800 m. Przestrzeń kompleksu składa się z trzech wydzielonych stref – relaksu, odnowy i smaku. W strefie relaksu będzie można skorzystać przede wszystkim z basenu wypełnionego wodą termalną, jest też do dyspozycji sauna fińska, grotta solna z tężnią solankową, a na zewnątrz mieści się 6 wanien jacuzzi. Strefa odnowy oferuje zaś zabiegi masażu w solance, zabiegi z zakresu fizykoterapii, kinezyterapii, masaży, inhalacji oraz zabiegów z wykorzystaniem specjalistycznych urządzeń do rehabilitacji.

Szczegółowe informacje znajdują się na [stronie internetowej Term Gorce](#).

Umowa na trasy wokół Mogielicy podpisana

11 stycznia została podpisana umowa o współpracy z Nadleśnictwem Limanowa, dzięki której Powiat Limanowski może już ósmy sezon zimowy, przygotowywać trasy narciarstwa biegowego wokół góry Mogielica.

Umowę podpisali Mieczysław Uryga Starosta Limanowski i Agata Zięba Wicestarosta Limanowski oraz Janusz Krywult Nadleśniczy Nadleśnictwa Limanowa.

– To już kolejny rok, gdzie dzięki współpracy z Nadleśnictwem możemy korzystać z dróg leśnych w celach rekreacyjnych i sportowych – powiedział Mieczysław Uryga Starosta Limanowski – W miejscowości Zalesie mamy wypożyczalnię nart, rowerów i innych sprzętów sportowych. Stacjonuje tam także ratrak. Dzierżawiąc drogi leśne, posiadamy niezbędną infrastrukturę do organizacji aktywnego wypoczynku w tym urokliwym miejscu. Dziękuję panu Nadleśniczemu i pozostałym leśnikom, za udostępnienie dróg leśnych, ale także za zaangażowanie i podejmowane działania w celu rozwoju terenu wokół góry Mogielica. Doceniamy także współpracę z gminami Kamienica, Słopnice i Dobra. Dzięki temu jesteśmy w stanie prowadzić jedną z głównych atrakcji Powiatu Limanowskiego.

Przypomnijmy:

Najdłuższa trasa MOGIELICA, ma aż 21 km. Kolejna to trasa RODZINNA przebiegająca przez pierwszych 6 km trasy Mogielica. Małownicza z przepięknymi widokami z jednej strony na Tatry, a

z drugiej na Kraków, jest ponad 2 kilometrowa trasa NA POLANIE STUMORGOWEJ (zimą przygotowana w zależności od warunków pogodowych). Trasa ta znajduje się na wysokości 1050-1100 metrów. Na uczących się dopiero jazdy na nartach czeka „mała pętla” przy stadionie LKS Zalesianka o długości 1000 metrów. Z tras można korzystać cały rok. W sezonie zimowym szlaki i drogi leśne pełnią funkcję tras narciarstwa biegowego, które przygotowywane są ratrakiem. Na większości odcinków zakładane są dwa ślady. Ratrak wyjeżdża przynajmniej 3 razy w tygodniu, jeżeli pozwalają na to warunki atmosferyczne, ale także po intensywnych opadach śniegu lub kiedy ślad na trasie został zniszczony na dłuższym odcinku.

Zapraszamy do wypożyczalni w Centrum Obsługi Ruchu Turystycznego przy LKS „Zalesianka”. Posiadamy narty biegowe z butami, rowery górskie, kijki do nordic walking, a także sprzęt sportowy dla osób niepełnosprawnych. W budynku znajduje się duża szatnia, toalety i sala kominkowa ze stołami i ławami.

WYPOŻYCZALNIA SPRZĘTU:

Centrum Obsługi Ruchu Turystycznego przy LKS „Zalesianka”

34-608 Zalesie, w Gminie Kamienica

tel. 600 070 948

www.trasymogielica.pl

e-mail: trasy.mogielica@onet.pl

