

# Z piątku na sobotę będzie można aktywować bon turystyczny

500 zł na dziecko do 18. roku życia i dodatkowe 500 zł na dziecko z niepełnosprawnością – tyle wyniesie świadczenie z tytułu bonu turystycznego. Z piątku na sobotę będzie można aktywować bon i z niego skorzystać. Za jego pomocą beneficjenci opłacą np. wczasy, kolonie, obozy, tzw. zielone szkoły czy pobyt w hotelu na terenie Polski. Lista obiektów, które przyjmą płatności bonem, ukaże się w sobotę na stronie: [bonturystyczny.gov.pl](http://bonturystyczny.gov.pl). Bony będą ważne aż do 31 marca 2022 r.

## Jak możesz skorzystać z bonu turystycznego?

- Aby skorzystać z bonu, załóż profil na PUE ZUS. Następnie zaloguj się do niego i aktywuj bon. Mailem dostaniesz kod obsługi płatności. Będzie on też dostępny na Twoim profilu na PUE ZUS.
- Aby skorzystać z dodatkowego świadczenia w formie bonu, które przysługuje na dziecko z niepełnosprawnością, złóż na PUE ZUS „Oświadczenie osoby uprawnionej w celu ustalenia prawa do dodatkowego świadczenia w formie Polskiego Bonu Turystycznego”. Do oświadczenia dołącz kopię orzeczenia o niepełnosprawności.
- Bonem zapłacisz za usługi hotelarskie lub imprezy turystyczne realizowane w Polsce przez przedsiębiorców turystycznych oraz organizacje pożytku publicznego wpisane na listę prowadzoną przez POT. Aktualna lista podmiotów, w których można skorzystać z bonu, dostępna będzie na stronach: [www.bonturystyczny.gov.pl](http://www.bonturystyczny.gov.pl), [www.pot.gov.pl](http://www.pot.gov.pl), [www.polska.travel](http://www.polska.travel).
- Za pomocą bonu będziesz mógł płacić wielokrotnie, aż wyczerpiesz pełną kwotę. Kwotę do wykorzystania będziesz widział na swoim profilu na PUE ZUS.

- Aby zapłacić bonem za usługę turystyczną, podasz osobie przyjmującej płatność za usługę hotelarską lub imprezę turystyczną kod obsługi płatności przypisany do Twojego bonu. A następnie jednorazowy kod autoryzacyjny, który dostaniesz SMS-em.
- Jeśli usługa, za którą płacisz bonem, przekracza jego wartość, to brakującą część możesz zapłacić w inny sposób (np. gotówką lub przelewem).

### **Gdzie możesz poradzić się ws. bonu turystycznego?**

ZUS zorganizował specjalną infolinię dot. bonu turystycznego – **pod numerem 22 11 22 111** – która działa przez całą dobę 7 dni w tygodniu. Pytania drogą mailową możesz natomiast kierować na adres: **bon@zus.pl**.

Instrukcję na temat tego, jak założyć konto na PUE ZUS – jako beneficjent lub przedsiębiorca – możesz obejrzeć na kanale YouTube <https://www.youtube.com/watch?v=UUzCFpwDVLA> .

Z kolei tutorial dla przedsiębiorców z branży turystycznej dot. rejestracji na liście podmiotów turystycznym uprawnionych do przyjmowania płatności bonem dostępny jest pod adresem: <https://www.youtube.com/watch?v=zQRP1gbyv0k> .

Źródło: gov.pl

---

# **Rusza rejestracja dla przedsiębiorców do programu Polski Bon Turystyczny**

**Od 25 lipca br. przedsiębiorcy będą mogli rejestrować się do programu Polski Bon Turystyczny w [platformie PUE ZUS](#). Program**

jest formą wsparcia dla krajowej branży turystycznej oraz dla polskich rodzin. Do rejestracji mogą przystąpić przedsiębiorcy turystyczni lub organizacje pożytku publicznego, które realizują usługi hotelarskie lub organizują imprezy turystyczne na terytorium Polski.

Aby dołączyć do programu, należy zarejestrować się na [Platformie Usług Elektronicznych \(PUE\) ZUS](#). Następnie trzeba złożyć oświadczenie jako przedsiębiorstwo turystyczne lub organizacja pożytku publicznego. Oświadczenie trzeba podpisać: profilem [PUE](#), podpisem kwalifikowanym, podpisem osobistym (e-dowód) lub profilem zaufanym. Oświadczenia składane są pod rygorem odpowiedzialności karnej.

Instrukcje, jak założyć konto na [PUE ZUS](#), można obejrzeć na kanale YouTube: <https://www.youtube.com/watch?v=UUzCFpwDVLA>

Rejestracja będzie ciągła aż do zakończenia programu. Beneficjenci będą mogli wykorzystać bon do 31 marca 2022 roku.

Pod numerem telefonu 22 11 22 111 została uruchomiona całodobowa infolinia dla beneficjentów i przedsiębiorców.

Szczegółowe informacje można uzyskać na stronie Polskiej Organizacji Turystycznej

<https://www.pot.gov.pl/pl/nawosci/polecane/rusza-rejestracja-dla-przedsiębiorców-do-programu-polski-bon-turystyczny>

oraz na stronie [www.bonturystyczny.gov.pl](http://www.bonturystyczny.gov.pl)

---

# Nowy Przewodnik Turystyczny

# Powiatu Limanowskiego

Zachęcamy do zobaczenia nowo wydanego Przewodnika Turystycznego Powiatu Limanowskiego, który można otrzymać bezpłatnie w Powiatowym Centrum Informacji Turystycznej na limanowskim rynku.

Znajdziecie tu propozycje wycieczek, sieć szlaków turystycznych- pieszych i rowerowych, trasy rekreacyjno – sportowe oraz najciekawsze atrakcje turystyczne naszego regionu.

Przewodnik Turystyczny w wersji PDF można zobaczyć tutaj: <https://powiat.limanowski.pl/wp-content/uploads/2020/07/Powiat-limanowski-przewodnik.pdf>

---

## Najlepsze wakacje – w Powiecie Limanowskim!

Wakacje trwają, a spędzenie letniego wypoczynku w Powiecie Limanowskim to świetny wybór i wiele możliwości. Rejon ten to jedno z najpopularniejszych miejsc turystycznych Małopolski. Większą jego część zajmuje Beskid Wyspowy, natomiast jego część południowa obejmuje północne stoki Gorców z Gorczańskim Parkiem Narodowym. W ciągu trwającego przez cały rok sezonu turystycznego turyści znajdują tu bogactwo przyrodnicze i krajobrazowe, wyjątkowe nagromadzenie chronionych terenów leśnych, zdrowe, ekologiczne sady obfitujące w świeże, soczyste owoce i brak zanieczyszczeń przemysłowych.

Dzięki charakterystycznemu ukształtowaniu Beskidu Wyspowego z górą Mogielicą (1171 m) i Gorców z Turbaczem (1310 m) występuje tu również bogata i urozmaicona sieć szlaków turystycznych.

Na wyjątkowy charakter i popularność Limanowszczyzny ma niewątpliwie wpływ również bogactwo dziedzictwa kulturowego, tradycje oraz liczne zabytki architektury sakralnej. Warto podkreślić, że przez powiat limanowski wiedzie Szlak Architektury Drewnianej, na którego trasie znalazły się liczne kościoły, kapliczki, zabudowania dworskie oraz wiejskie domy. Wiek najstarszych z nich sięga nawet XV stulecia. Godne polecenia i warte odwiedzenia są również: Bazylika Matki Boskiej Bolesnej w Limanowej, Sanktuarium Matki Bożej Pocieszenia w Pasierbcu oraz opactwo ojców Cystersów w Szczyrzycu. W wielu miejscowościach zachowały się wyjątkowe przykłady małopolskiej architektury dworskiej: zespoły parkowo-pałacowe w Laskowej (dwór, kaplica, spichlerz), w Kamienicy (pałac i park), w Niedźwiedziu (willa Władysława Orkana – „Orkanówka”) XVII – wieczny dwór w Świdniku (gmina Łukowica).

Jak zaplanować, aktywny tydzień spędzając wakacje lub urlop w powiecie limanowskim? Poniżej przedstawiamy kilka ciekawych propozycji:



# POWIAT LIMANOWSKI

Wzrost w Powiecie Limanowskim!

[www.powiat.limanowski.pl](http://www.powiat.limanowski.pl)



W ramach projektu „Wzrost w Powiecie Limanowskim” Powiat Limanowski realizuje działania, które przyczyniają się do poprawy jakości życia mieszkańców powiatu. W ramach projektu „Wzrost w Powiecie Limanowskim” Powiat Limanowski realizuje działania, które przyczyniają się do poprawy jakości życia mieszkańców powiatu.

## DZIEŃ PIERWSZY

W ramach projektu „Wzrost w Powiecie Limanowskim” Powiat Limanowski realizuje działania, które przyczyniają się do poprawy jakości życia mieszkańców powiatu. W ramach projektu „Wzrost w Powiecie Limanowskim” Powiat Limanowski realizuje działania, które przyczyniają się do poprawy jakości życia mieszkańców powiatu.

## DZIEŃ DRUGI

W ramach projektu „Wzrost w Powiecie Limanowskim” Powiat Limanowski realizuje działania, które przyczyniają się do poprawy jakości życia mieszkańców powiatu. W ramach projektu „Wzrost w Powiecie Limanowskim” Powiat Limanowski realizuje działania, które przyczyniają się do poprawy jakości życia mieszkańców powiatu.

## DZIEŃ TRZECI

W ramach projektu „Wzrost w Powiecie Limanowskim” Powiat Limanowski realizuje działania, które przyczyniają się do poprawy jakości życia mieszkańców powiatu. W ramach projektu „Wzrost w Powiecie Limanowskim” Powiat Limanowski realizuje działania, które przyczyniają się do poprawy jakości życia mieszkańców powiatu.

## DZIEŃ CZWARTY

W ramach projektu „Wzrost w Powiecie Limanowskim” Powiat Limanowski realizuje działania, które przyczyniają się do poprawy jakości życia mieszkańców powiatu. W ramach projektu „Wzrost w Powiecie Limanowskim” Powiat Limanowski realizuje działania, które przyczyniają się do poprawy jakości życia mieszkańców powiatu.



## DZIEŃ PIĄTY

W ramach projektu „Wzrost w Powiecie Limanowskim” Powiat Limanowski realizuje działania, które przyczyniają się do poprawy jakości życia mieszkańców powiatu. W ramach projektu „Wzrost w Powiecie Limanowskim” Powiat Limanowski realizuje działania, które przyczyniają się do poprawy jakości życia mieszkańców powiatu.

## DZIEŃ SZÓSTY

W ramach projektu „Wzrost w Powiecie Limanowskim” Powiat Limanowski realizuje działania, które przyczyniają się do poprawy jakości życia mieszkańców powiatu. W ramach projektu „Wzrost w Powiecie Limanowskim” Powiat Limanowski realizuje działania, które przyczyniają się do poprawy jakości życia mieszkańców powiatu.

## DZIEŃ SIÓDMY

W ramach projektu „Wzrost w Powiecie Limanowskim” Powiat Limanowski realizuje działania, które przyczyniają się do poprawy jakości życia mieszkańców powiatu. W ramach projektu „Wzrost w Powiecie Limanowskim” Powiat Limanowski realizuje działania, które przyczyniają się do poprawy jakości życia mieszkańców powiatu.

---

# Bezpiecznie na górskim szlaku - niezbędnik odpowiedzialnego turysty

Lato to czas aktywności i wypoczynku wśród natury. Spędzając wakacje w górach warto pamiętać o kilku podstawowych, a jednocześnie niezwykle ważnych zasadach, których przestrzeganie sprawi, że wędrówki górskimi będą bezpieczne oraz pozostawią tylko dobre wspomnienia.

Turystyka górska to dyscyplina związana z aktywnością na łonie natury, trenująca całe ciało i umożliwiająca cieszenie się ruchem na świeżym powietrzu. Dużą zaletą turystyki pieszej jest to, że wymaga ona znacznie mniej wyposażenia niż na przykład wspinaczka i niepotrzebna jest tu jakaś specjalna wiedza techniczna. Dlatego wędrówki górskie są znakomitą uzupełnieniem innych sportów górskich, takich jak [wspinaczka górska](#), [wspinaczka skałkowa](#) czy [bouldering](#).

Żeby pewnie czuć się na wysokogórskich wędrówkach należy posiadać następujące predyspozycje fizyczne:

- Brak lęku wysokości. Szlaki górskie na dużych wysokościach są często wąskimi ścieżkami przebiegającymi nad urwiskami. Aby nie stracić równowagi lub doznać paraliżującego strachu, nie powinno się mieć lęku wysokości.
- Pewny krok. Ścieżki w górach są pokryte kamieniami i usypiskami, tak więc wyposażeni w solidne buty trekkingowe powinniście mieć pewny krok, aby szybko reagować na zagrożenie poślizgiem.
- Dobra kondycja. Strome podejścia i zejścia wymagają

silnych nóg i dużej wytrzymałości. Dlatego postaraj się oceniać realistycznie swoją kondycję. W przypadku wątpliwości, zdecyduj się na nieco łatwiejszą trasę.

- Orientacja w terenie i umiejętność czytania mapy. W górach telefony komórkowe nie mają zasięgu lub jest on bardzo słaby. Żeby się nie zgubić i w razie potrzeby wyszukać trasę alternatywną, trzeba mieć dobrą orientację w terenie i umieć czytać mapy.

**Ważne!** Aby pierwsze kroki na górskich szlakach były udane, należy rozpocząć swoją przygodę od łatwych tras i powoli przechodzić do coraz trudniejszych. Na początek warto iść na kurs turystyki górskiej organizowany przez miejscowe szkoły, kluby turystyczne i sportowe, Polskie Towarzystwo Turystyczno-Krajoznawcze (PTTK) lub Uniwersytety Trzeciego Wieku. Jest to świetny sposób na zdobycie podstawowej wiedzy i możliwość skorzystania z praktycznych doświadczeń innych osób.

## **Sprzęt trekkingowy**

Tak jak we wszystkich dyscyplinach outdoorowych, również do wędrowek górskich trzeba być dobrze przygotowanym, żeby spokojnie poradzić sobie w różnych sytuacjach. Należy zawsze zasięgnąć informacji o warunkach pogodowych i o trasie. Przydatne może być też przyswojenie sobie podstaw udzielania pierwszej pomocy.

Aby bezproblemowo spakować wyposażenie trekkingowe potrzebujesz dużego, wygodnego plecaka z pasem biodrowym i piersiowym, dzięki którym odciążysz swój kręgosłup i nie nadwyrężysz go ciężarem ekwipunku. Na dłuższą wędrowkę górską potrzebne będzie także następujące wyposażenie:

- Stabilne buty trekkingowe/górskie z wodoodpornego materiału, posiadające cholewkę, antypoślizgową podeszwę i głęboki bieżnik
- Ubranie odporne na działanie czynników atmosferycznych; najlepiej ubierać się na cebulkę: przewiewna koszula,



- cienka bluza z polaru i kurtka przeciwdeszczowa
- Lekka bielizna na zmianę w przypadku dłuższych tras
- Skarpety ze wzmocnioną podeszwą
- Odpowiednia ilość prowiantu i wody (co najmniej 2 l dziennie na osobę)
- Zestaw pierwszej pomocy zawierający folię NRC i nr telefonu ratunkowego
- Krem z wysokim filtrem przeciwsłonecznym
- Latarka i scyzoryk
- Śpiwór na dłuższe trasy

Przy pakowaniu plecaka należy zachować odpowiednią kolejność. Wyposażenie trekkingowe, którego będzie używane rzadziej, kładamy na samym spodzie, a prowiant oraz zestaw pierwszej pomocy na samej górze, żeby mieć do nich szybki dostęp. Ciężkie rzeczy najlepiej pakować do plecaka od jego wewnętrznej strony (od strony pleców).

### **Staranne zaplanowanie trasy z przerwami i noclegami**

W przypadku wędrowek wielodniowych – pozwoli zaoszczędzić wielu niepotrzebnych stresów i przykrych niespodzianek po drodze. Żeby ustalić, czy dana trasa jest odpowiednia dla Ciebie, warto najpierw przyjrzeć się profilowi wysokościowemu szlaku, obliczyć jego długość i wyszukać możliwości noclegu po drodze (schroniska, zajazdy, mieszkania wakacyjne itd.). Do czasu wędrowki należy zawsze wliczać czas na przerwy oraz zaplanować godziny wymarszu i powrotu, żeby nie iść w ciemnościach.

Informacji o odpowiednich trasach turystycznych i szlakach górskich można zasięgnąć na miejscowych stronach informacji turystycznej lub na portalach poświęconych tematyce outdoorowej, jak również sięgnąć po klasyczny, papierowy przewodnik turystyczny lub zapytać miejscowych o odpowiednie trasy i wskazówki dotyczące tych szlaków, znane tylko wtajemniczonym.

## Bezpieczeństwo w górach

Górskie szlaki w Polsce są znakowane zgodnie ze standardami Polskiego Towarzystwa Turystyczno-Krajoznawczego. Znaki składają się z trzech pasów. Dwa zewnętrzne są białe, natomiast ten środkowy jest koloru czerwonego, niebieskiego, zielonego, żółtego lub czarnego. Kolory te nie oznaczają stopnia trudności szlaku.

Szlak czerwony to tzw. szlak główny. Na nim odnajdziemy najbardziej widowiskowe i najciekawsze miejsca regionu. Szlaki długodystansowe oznaczane są kolorem niebieskim. Natomiast zielony oraz żółty to szlaki krótkie. Czarna barwa na znaku informuje zaś o tym, że pójdziemy tzw. szlakiem dojściowym, najkrótszym z pozostałych dostępnych na danej trasie.

W Polsce kolory niebieski, czerwony i czarny służą również do oznaczania stopnia trudności, ale **wyłącznie** narciarskich tras zjazdowych. Jeżeli wybierasz się na wędrówki górskie za granicę, powinieneś wcześniej zasięgnąć informacji o spotykanych tam oznaczeniach stopni trudności tras.

Dalsze wskazówki bezpieczeństwa:

- Wyruszaj na wędrówkę górską tylko wtedy, gdy czujesz, że jesteś zdrowy i w dobrej formie.
- Zawsze zabieraj aktualną mapę regionu. Nawet jeżeli używasz mapy cyfrowej, dobrze jest zabrać ze sobą również wersję papierową. Mapy nie są ciężkie i pomogą ci, jeśli zgubisz swojego smartfona, a będziesz musiał wyszukać nową trasę.
- Poinformuj o wycieczce swoją rodzinę lub osobę odpowiedzialną za twój nocleg. Powiedz im, dokąd idziesz i kiedy mniej więcej zamierzasz wrócić. Poinformuj też o ewentualnych zmianach trasy. W ten sposób, w razie potrzeby osoby te będą mogły zareagować na dłuższy brak kontaktu z tobą i poinformują służby ratownicze, gdzie mniej więcej jesteś. Służby ratownictwa górskiego są

dostępne pod europejskim telefonem alarmowym 112.

- Skoncentruj się na drodze, szczególnie gdy ścieżka jest bardzo wąska, i nie schodź ze szlaku.
- [Jeżeli natkniesz się na dzikie zwierzę](#), zachowaj spokój i wycofaj się powoli.

Na wędrownicy górskiej może zdarzyć się, że będziesz musiał przejść przez ogrodzone pastwiska. Zamknij za sobą ogrodzenie, żeby wypasane zwierzęta nie mogły wydostać się poza nie.

## **Wędrownica górska z dziećmi**

Żeby rodzinna wyprawa w góry udała się, powinieneś oczywiście dobrze zaplanować trasę i pamiętać o kilku rzeczach, aby dzieci podołały trudom wędrownicy i czerpały z niej radość.

W zależności od wieku swoich podopiecznych, zaplanuj zawsze odpowiednią ilość przerw na odpoczynek i na relaksującą zabawę. Wybierz trasę dostosowaną do kondycji najsłabszego dziecka, którą w razie potrzeby możesz przedłużyć lub skrócić. Jeżeli nie masz pewności, z jaką trasą twoje dziecko sobie poradzi, rozważ następujące zalecenia

1 – 3 lata: Możesz zabrać nosidełko dla dzieci i zaplanować przerwy na relaksującą zabawę

3 – 6 lat: spacer przez 3 do 4 godzin, należy wybierać łatwe szlaki

6 – 10 lat: trasa do pięciu godzin marszu, dopuszczalne są strome podejścia i łatwa wspinaczka

10 – 14 lat: 6 do 7 godzin marszu

Te zalecenia mają charakter tylko orientacyjny, ponieważ to rodzic najlepiej zna swoje dziecko i potrafi najtrafniej ocenić jego kondycję. Również w tym przypadku dobrze jest zaczynać od łatwych tras i powoli zwiększać ich trudność i długość. Jeżeli chcesz wyruszyć z podopiecznymi na średnio trudne lub trudne trasy górskie, to musisz zaznajomić je z właściwym zabezpieczeniem podczas wspinania się na skały, żeby samodzielnie i przede wszystkim bezpiecznie mogli sobie

poradzić z krótkimi odcinkami wspinaczkowymi.

Aby wędrówka z dzieckiem przebiegała bezpiecznie, należy stosować się do następujących wskazówek:

Przed wyruszeniem w drogę należy wyjaśnić zasady właściwego zachowywania i przypominać o tym podczas przerw, jeżeli to konieczne.

Pozwalać dzieciom na oddalanie się tylko na bezpieczną odległość i tylko w bezpiecznym terenie

Na podejściach idź za swoją pociechą, żeby ją asekurować

Na zejściach trzymaj malucha za rękę

Trudne przeszkody pokonuj samodzielnie i potem pomagaj swojemu podopiecznemu przy ich przechodzeniu

Na trudnych szlakach górskich należy zabezpieczyć dzieci liną (długość około 10 m)

Zatrzymując się od czasu do czasu i obserwując przyrodę z dziećmi sprawiasz, że nie męczą się tak szybko, i dajesz im okazję do niecodziennych przeżyć. Zwróć uwagę podopiecznych na ciekawą florę i faunę. Ale zachowujcie się spokojnie, żeby nie płoszyć zwierząt, starając się również nie szkodzić naturze.

Podczas górskich wycieczek bądźmy odpowiedzialni i pamiętajmy o bezpieczeństwie, ciesząc się wypoczynkiem i podziwiając piękno przyrody!

źr: <https://www.c-and-a.com/pl/pl/shop/trekking/>; fot. Paweł Trystuła

---

# **Powiatowe Centrum Informacji**

# Turystycznej wróciło do budynku „Buzodromu”

Od 6.07.2020 Powiatowe Centrum Informacji Turystycznej w Limanowej, po przerwie związanej z rewitalizacją rynku znów funkcjonuje w swojej poprzedniej lokalizacji, czyli w budynku potocznie zwanym „Buzodromem”.

Przypomnijmy, że od października 2019 r. PCIT tymczasowo mieściło się w budynku Starostwa Powiatowego w Limanowej. Od poniedziałku jednak wróciło na limanowski rynek, gdzie od 2011 r. ma swoją siedzibę w charakterystycznym budynku w samym centrum stolicy powiatu.

Powiatowe Centrum Informacji Turystycznej w Limanowej działa w strukturach organizacyjnych Starostwa Powiatowego w Limanowej w ramach Małopolskiego Systemu Informacji Turystycznej (od 2011 r.).

Do głównych zadań PCIT należy obsługa ruchu turystycznego oraz promocja Ziemi Limanowskiej. Pracownicy udzielają wyczerpujących informacji zarówno turystom krajowym, zagranicznym, jak i mieszkańcom Limanowej i okolic przekazując aktualne informacje na temat walorów krajoznawczo-turystycznych, kulturowych oraz rekreacyjnych Limanowszczyzny. Turyści mogą uzyskać potrzebne informacje na cztery sposoby – bezpośrednio w centrum, za pośrednictwem poczty elektronicznej, rozmowy telefonicznej i poczty tradycyjnej. Odwiedzający mają dostęp do bezpłatnych materiałów promocyjnych, ulotek, folderów, planów miasta, w różnych wersjach językowych. Dotyczą one nie tylko powiatu limanowskiego, ale całego terenu Małopolski. Korzystanie z Internetu, zwiedzanie mini galerii, w której znajdują się obrazy, rzeźby oraz inne dzieła lokalnych artystów również jest bezpłatne.

Poza podstawową działalnością, PCIT realizuje szereg dodatkowych działań. Przede wszystkim należy zwrócić uwagę na działalność edukacyjną placówki – pracownicy PCIT organizują

zajęcia lekcyjne i pozalekcyjne dla uczniów szkół podstawowych z terenu powiatu limanowskiego na temat działalności placówki i roli informacji turystycznej. Przygotowują także występy zespołów regionalnych i degustacje miejscowej kuchni; pokazy rękodzieła ludowego; wystawy studentów Politechniki Krakowskiej; spotkania z autorami książek dotyczących regionu. Uczestniczą w Targach Turystycznych oraz Festiwalach Funduszy Europejskich .

Dodatkowo w placówce PCIT dyżury pełni też przewodnik górski Oddziału Limanowskiego PTTK mający uprawnienia przewodnika beskidzkiego oraz terenowego na woj. małopolskie i pilota wycieczek. Współpraca z PTTK pozwala na wspólne organizowanie imprez oraz wypraw w góry, a także wspieranie się poprzez wzajemne przekazywanie materiałów informacyjnych.

Obecnie w w PCIT można oglądać wystawę prac laureatów konkursu „Powiat Limanowski w oczach dziecka”:

<https://powiat.limanowski.pl/blog/nagrody-i-wyroznienia-w-konkursie-plastycznym-powiat-limanowski-w-oczach-dziecka/>

**Aktualne godziny pracy Powiatowego Centrum Informacji Turystycznej:**

**pn-pt: 9:00-17:00**

**sob-nd: 11:00 – 17:00** (od lipca do końca września)

Wejście do budynku PCIT od ulicy Jana Pawła II (przejście od strony Bazyliki Matki Boskiej Bolesnej)

Serdecznie zapraszamy!

# PCiT w Limanowej



Powiatowe Centrum  
Informacji Turystycznej  
w Limanowej:

ul. Rynek 25, 34-600 Limanowa  
tel. +48 18 33 75 800



it.limanowa@msit.malopolska.pl  
pcit@powiat.limanowski.pl

# OTWARTE w sezonie letnim

# 7 dni w tygodniu

**PONIEDZIAŁEK - PIĄTEK**  
w godz. od 9.00 do 17.00

**SOBOTA - NIEDZIELA**  
w godz. od 11.00 do 17.00

Godziny otwarcia  
obowiązują  
do **30 września**  
2020 r.

fol. Paulina Nieznalska



MAŁOPOLSKA

Powiat  
**Limanowski**  
Ostoja natury i zdrowia

Unia Europejska  
Europejski Fundusz  
Rozwoju Regionalnego



---

# Letnia kampania turystyczna „Odkryj Małopolskę na nowo”

Startuje letniej kampanii billboardowej promującej Fundusze Europejskie w Małopolsce. Jest to pierwsza odsłona długofalowej strategii promocyjnej Funduszy Europejskich realizowanej przez Województwo Małopolskie i zarazem kolejny etap działań promujących rolę, jaką odgrywają środki unijne w walce z COVID-19 w regionie. Celem kampanii jest dotarcie do mieszkańców regionu z informacją na temat oferty turystycznej stworzonej na bazie projektów dofinansowanych ze środków unijnych oraz zachęcenie ich do letnich wędrówek i odkrywania Małopolski na nowo.

Poniżej udostępniamy grafiki oraz link promujący przedsięwzięcie:

<https://www.rpo.malopolska.pl/aktualnosci-fundusze-a-koronawirus/cudze-chwalicie-swego-nie-znacie-fundusze-europejskie-wspieraja-malopolska-turystyke>

źr.: malopolska.pl

---

# Kampania “Spędź wakacje w powiecie limanowskim”

Przed nami już niedługo wakacje 2020. Z tej okazji Lokalna



Organizacja Turystyczna Powiatu Limanowskiego wspólnie z Powiatem Limanowskim 16 czerwca 2020 r. zainaugurowała kampanię pn. **Spędź wakacje w powiecie limanowskim.**

W akcji biorą udział największe atrakcje turystyczne powiatu limanowskiego, które przystąpiły do kampanii oferując turystom z okazji wakacji atrakcyjne rabaty.

Zainaugurowana akcja promuje aktywne wakacje 2020 w Powiecie Limanowskim.

*Powiat Limanowski jest doskonałym miejscem do aktywnego wypoczynku. Oprócz wspaniałej przyrody Beskidu Wyspowego i Gorców na turystów czekają setki kilometrów szlaków turystycznych w tym Główny Szlak Beskidu Wyspowego. W ostatnich latach dużo inwestujemy w nową infrastrukturę dla rowerzystów. Już niedługo powstanie 24 km nowych tras rowerowych. Gorąco zachęcam wszystkich turystów do spędzenia wakacji 2020 w powiecie limanowskim – informuje gospodarz Powiatu Limanowskiego **Mieczysław Uryga.***

*Chcemy promować wszystkie nasze atrakcje turystyczne pomagając w ten sposób branży turystycznej w tym trudnym dla nich okresie. Chcemy zaprezentować powiat limanowski jako miejsce w którym można znaleźć tak bardzo oczekiwaną w tym momencie ciszę, spokój, piękną przyrodę, wspaniałe produkty lokalne, gościnnych gospodarzy i niezapomniane atrakcje – mówi **Agata Zięba** Prezes Lokalnej Organizacji Turystycznej Powiatu Limanowskiego.*

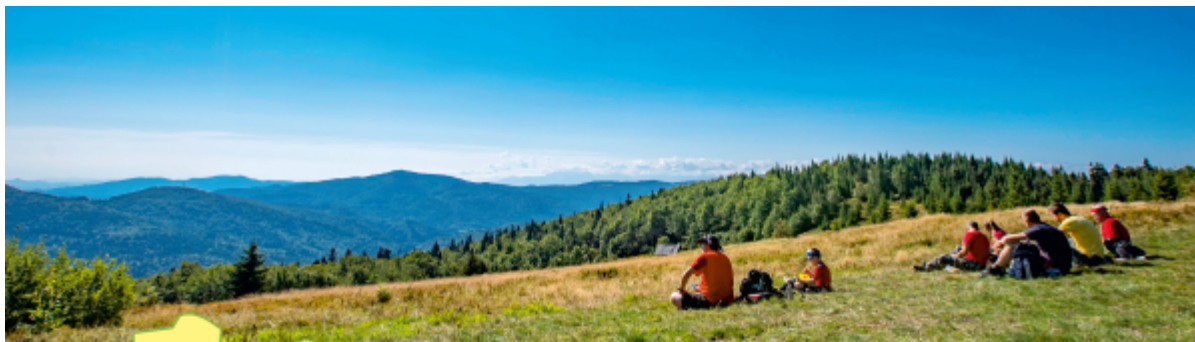
Pełna oferta obiektów biorących udział w akcji znajduje się na stronie Lokalnej Organizacji Turystycznej Powiatu Limanowskiego [www.lotlimanowski.pl/wakacje-2020/](http://www.lotlimanowski.pl/wakacje-2020/)

*Oferta wszystkich atrakcji biorących udział w akcji będzie promowana zarówno w mediach społecznościowych jak również cała kampania będzie promowana na nośnikach zewnętrznych w Krakowie. Akcja trwać będzie przez cały okres wakacji – dodaje **Ewa Filipiak** Wiceprezes Lokalnej Organizacji Turystycznej*

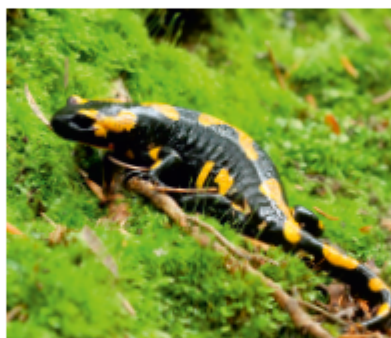
Powiatu Limanowskiego.

Zapraszamy wszystkie zainteresowane obiekty turystyczne z terenu powiatu limanowskiego do akcji promującej wypoczynek w okresie wakacji w powiecie limanowskim. Zainteresowane kampanią obiekty prosimy o przesłanie krótkiego tekstu na max 1/5 strony z ofertą i rabatami oraz max 4 zdjęcia prezentujące obiekt i ofertę na adres biura Lokalnej Organizacji Turystycznej Powiatu Limanowskiego [lotlimanowski@gmail.com](mailto:lotlimanowski@gmail.com).

***Spędź wakacje w powiecie limanowskim.***



# Spędź wakacje W POWIECIE LIMANOWSKIM



for. Kuba Toporkiewicz, Tomasz Wajda, GPH, Marek Burdosi

**Skorzystaj  
z atrakcyjnych rabatów!**

Szczegóły akcji i pełna oferta na:

[www.lotlimanowski.pl/wakacje-2020](http://www.lotlimanowski.pl/wakacje-2020)

ORGANIZATORZY AKCJI:



# Polska Izba Turystyki – dofinansowanie do szkoleń i doradztwa w sektorze turystyki, hotelarstwa i gastroonomii

**Polska Izba Turystyki** jest operatorem środków finansowych UE przeznaczonych na dofinansowanie szkoleń i/lub doradztwa dla przedsiębiorstw z sektora turystyki, hotelarstwa i gastronomii.

Możemy dofinansować do 80% kosztów szkoleń i/lub doradztwa dla firm, prowadzących działalność w sektorze turystyki, hotelarstwa i gastronomii (PKD N.79 i/lub I).

Dofinansowanie może dotyczyć jedynie szkoleń i doradztwa w dwóch obszarach tematycznych:

1. "Obsługa klienta w świetle ustawy o imprezach turystycznych i usługach powiązanych" - aspekty stosowania ustawy w praktyce; umowy, obowiązki i uprawnienia, klauzule, reklamacje itp.
- lub
2. "Bezpieczeństwo danych osobowych w przedsiębiorstwie turystycznym – RODO"

Firma samodzielnie wybiera z oferty szkoleń w Bazie Usług Rozwojowych Polskiej Agencji Rozwoju Przedsiębiorczości szkolenie najlepiej odpowiadające jej potrzebom i wchodzące w/w zakres tematyczny oraz wykonawcę szkolenia i/lub doradztwa.

PIT jako operator dofinansuje wybraną przez Firmę usługę, po spełnieniu określonych warunków.

Dotychczas z dofinansowania skorzystało ok. 270 pracowników z ponad 50 firm sektora turystycznego, w tym wiele firm hotelarskich i gastronomicznych.

Dalsze informacje oraz dane kontaktowe znajdziecie Państwo na stronie [www.kompetencjewturystyce.pl](http://www.kompetencjewturystyce.pl)

**ZAPRASZAMY DO KONTAKTU I SKORZYSTANIA Z DOFINANSOWANIA.**



Rzeczpospolita  
Polska



Unia Europejska  
Europejski Fundusz Społeczny



## Lokalna

## Organizacja

# Turystyczna Powiatu Limanowskiego otrzymała dofinansowanie do nowego szlaku tematycznego.

Dzięki otrzymanej dotacji w wysokości 60 000 zł w powiecie limanowskim do końca roku 2020 powstanie nowy produkt związany z turystyką historyczną pn. Szlak Armii Krajowej na Ziemi Limanowskiej.

Dzięki realizacji projektu Lokalna Organizacja Turystyczna Powiatu Limanowskiego stworzy nowy produkt turystyczny w postaci szlaku tematycznego promującego działalność Armii Krajowej na terenie Powiatu Limanowskiego.

Lokalna Organizacja Turystyczna Powiatu Limanowskiego planuje podjęcie współpracy z historykami specjalizującymi się w tej tematyce i opracowanie założeń szlaku i zawartości merytorycznej treści planowanych do promocji szlaku. W ramach prac nad nowym szlakiem opracowane zostanie logo szlaku, zatrudniony zostanie ekspert do przygotowania treści historycznych, którego zadaniem będzie zgromadzenie informacji archiwalnych, napisanie tekstów do przewodnika, do mapy, opracowanie przebiegu szlaku, wytypowanie miejsc na szlaku, przygotowanie treści turystycznych do szlaku.

Docelowo zostanie zinwentaryzowanych minimum 80 miejsc na terenie powiatu limanowskiego związanych z działalnością Armii Krajowej. Część miejsc jeszcze w tym roku zostanie oznakowanych specjalnie wykonanymi tablicami promującymi treści historyczne.

Wsparciem promocyjnym szlaku będą objęte mapy turystyczne planowane do wydania w nakładzie 2000 sztuk, przewodnik turystyczny w nakładzie 2000 sztuk.

W ramach promocji projektu zostanie wykonany mural w centrum Limanowej, który będzie promował projekt i tematykę niepodległościową zarówno wśród mieszkańców powiatu jak i turystów.

W kolejnych latach projekt będzie rozwijany, Lokalna Organizacja Turystyczna podejmie współpracę z działającymi już Stowarzyszeniami na terenie powiatu, które mocno promują tematykę AK na ziemi limanowskiej, materiały szlaku będą dystrybuowane wśród uczestników licznych inscenizacji, wycieczek historycznych, spacerów tematycznych, w których LOT będzie brał udział lub organizował.

Projekt otrzymał dofinansowanie ze środków budżetu Województwa Małopolskiego w ramach otwartego konkursu ofert z turystyki pn. *Małopolska Gościnna*