

VI Galicyjski Piknik Kolejowy

W tym roku w ramach VI Galicyjskiego Pikniku Kolejowego na stacji kolejowej w Dobrej ponad 1000 osób odśpiewało wspólnie piosenkę Maryli Radowicz – „Wsiąść do pociągu byle jakiego”. We wspólnym biciu rekordu w śpiewaniu piosenki kolejowej wzięli udział przedstawiciele Powiatu Limanowskiego: Wicestarosta Mieczysław Uryga, Członek Zarządu Wojciech Włodarczyk oraz Radny Powiatu Marian Wójtowicz.

Już po raz szósty na terenie powiatu limanowskiego odbył się Galicyjski Piknik Kolejowy. Organizatorami wydarzenia byli: Towarzystwo Miłośników Regionu Dobrzańskiego, Gminny Ośrodek Kultury w Dobrej, Lokomotywa Koalicja Kolei Galicyjskiej oraz Forum Gmin Beskidu Wyspowego, którzy jak co roku przygotowali dla uczestników wiele atrakcji.

O godzinie 14.10 odbyło się otwarcie spotkania, a po nim występ Dziecięcego Zespołu Regionalnego z Dobrej. Również o godzinie 15.00 ponad 1000 uczestników wzięło udział w biciu rekordu świata w ilości osób jednocześnie śpiewających piosenkę kolejową „Remedium” Maryli Rodowicz. Na Facebooku Odkryj Beskid Wyspowy organizatorzy napisali: – *Na stacji PKP w Dobrej pobito rekord świata w śpiewaniu piosenki kolejowej „Remedium” czyli Wsiąść do pociągu... wyśpiewało 1010 osób.*

Kolejno odbył się występ dzieci z Przedszkola Gminnego nr.1 w Dobrej, a następnie panel dyskusyjny w kątku kolejarskim pn.: „Przyszłe losy linii kolejowej w obliczu planowanych inwestycji”, który dotyczył poznania losów linii kolejowej Piekiełko – Podłęże. Organizatorzy przygotowali również występy muzyczne talentów z Gminy Dobra, występ Orkiestry Dętej oraz Zespołu Regionalnego. Na miejscu były również liczne stoiska związane z historycznymi terenami Galicji i szlakami Beskidów.

Atrakcją tego dnia był przejazd pociągiem RETRO malowniczą

trasą kolejową na linii Dobra- Kasina Wielka – Dobra.



– To jedno z nielicznych wydarzeń na terenie powiatu limanowskiego, podczas którego można poznać tradycje kolejarskie naszego regionu oraz zostać pasażerem podczas przejazdu pociągiem RETRO. Gratuluję inicjatywy tego wydarzenia, które rokrocznie gromadzi tłumy mieszkańców i turystów odwiedzających nasz powiat. Wszystkim życzę dobrej zabawy i niezapomnianych wspomnień – mówił Wicestarosta Limanowski Mieczysław Uryga.

fot.: [TV28](#)

95 lecie Bazy Szkoleniowo-Wypoczynkowej „Lubogoszcz”

Baza Szkoleniowo- Wypoczynkowa „Lubogoszcz” w Kasince Małej 10 czerwca obchodziła 95 lecie działalności. Z tej okazji na Lubogoszczy odbyły się uroczystości Jubileuszowe połączone z drugą wyprawą w ramach cyklu „Odkryj Beskid Wyspowy”.

W niedzielne południe na górze Lubogoszczy odbyły się uroczystości jubileuszowe. W tym samym czasie górę zdobyło blisko 800 piechurów, którzy wędrowali szlakami zielonym z Mszany Dolnej, czarnym z Kasinki Małej i czerwonym z Kasiny Wielkiej w ramach OBW 2018.



Po mszy świętej na szczycie Lubogoszczy odbyły się występy zespołów regionalnych, konkursy i zabawy organizowane przez

Krakowski Szkolny Ośrodek Sportowy. Uczestnicy mogli również skorzystać z atrakcji m.in. ścianki wspinaczkowej, jazdy na tyrolce, a także mogli obejrzeć prezentację multimedialną prezentującą działalność Bazy Szkoleniowo- Wypoczynkowej.

Starosta Limanowski wraz z przedstawicielami Zarządu i Rady Powiatu Limanowskiego przekazali Pani Marii Grzęda Kierownika Bazy pamiątkową rzeźbę i list gratulacyjny z najlepszymi życzeniami.

[GALERIA](#)

źr. zdj. TV28

Laureaci Konkursu „Małowane pieśni” w Powiecie Limanowskim

Uczniowie z Powiatu Koszalińskiego uczestniczyli od 7 do 10 czerwca br. w wycieczce na terenie powiatu limanowskiego w ramach nagrody Konkursu Plastycznego pt. „Małowane pieśni”.

Pobyt uczniów Klasy II B ze Szkoły Podstawowej im. L. Teligi w Mielnie oraz Klasy VII ze Szkoły Podstawowej im. K Makuszyńskiego w Świemnie został ufundowany przez Powiat Limanowski i Powiat Koszaliński w ramach umowy współpracy zawartej między powiatami.

W piątek 8 czerwca grupa spotkała się z **Janem Puchałą** Starostą

Limanowskim, **Agatą Zięba** Członkiem Zarządu Powiatu Limanowskiego i **Justyną Tokarczyk** dyrektorem Wydziału Promocji, Projektów i Przedsiębiorczości Starostwa Powiatowego w Limanowej.



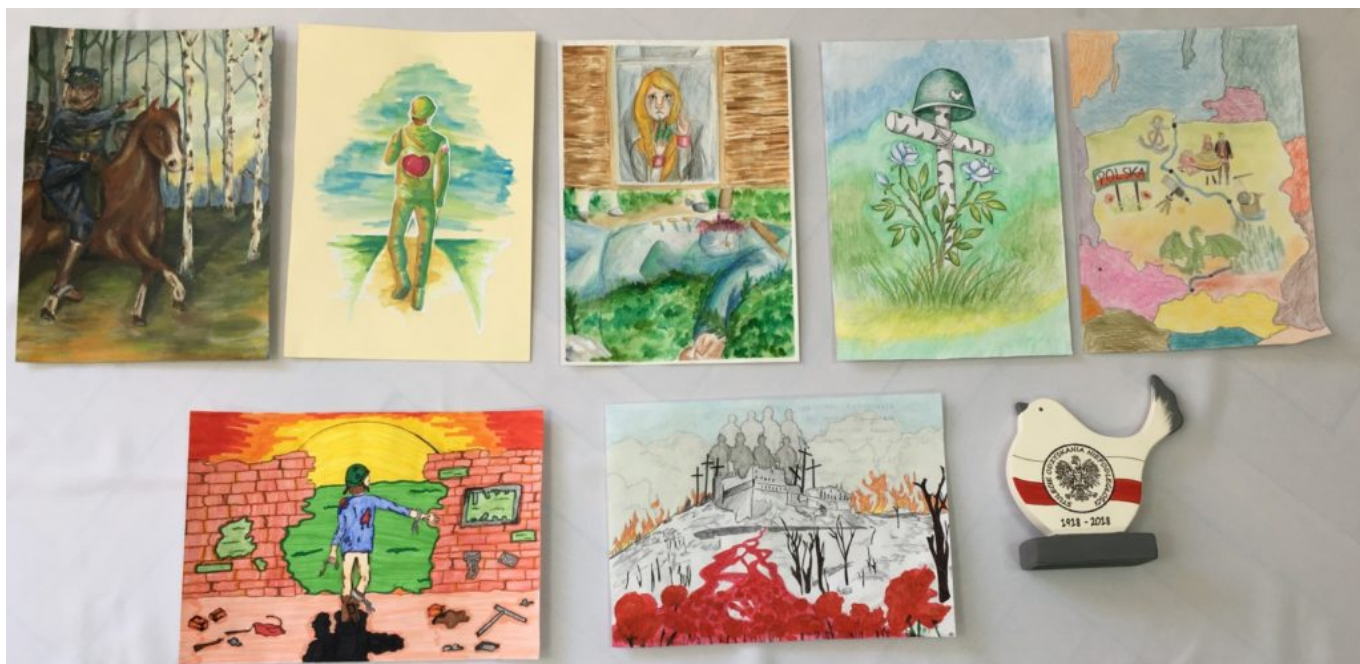
Podczas 4-dniowego pobytu Laureaci Konkursu mogli podziwiać uroki Powiatu Limanowskiego i nie tylko. Na trasie ich podróży znalazły się między innymi: Gorczański Park Narodowy, Orkanówka – Muzeum Biograficzne Władysława Orkana, wyjście na Potaczkową, Bazylika Limanowska, Muzeum Regionalne Ziemi Limanowskiej, Powiatowe Centrum Informacji Turystycznej w Limanowej, zwiedzanie atrakcji Miasta Limanowa w formie questu, Sanktuarium na Pasierbcu oraz Zakopane.



Galeria na FACEBOOKU

I miejsce

Klasa II B ze Szkoły Podstawowej im. L. Teligi w Mielnie



I miejsce

Klasa VII ze Szkoły Podstawowej im. K Makuszyńskiego w Świeminiu



XVI Gwiaździsty Rajd Szlakami Świętego Jana Pawła II

Tradycyjnie, na początku czerwca młodzież wyruszyła na trasy Gwiaździstego Rajdu Szlakami Świętego Jana Pawła II. W tym roku odbyła się jego XVI edycja, w której udział wzięli uczniowie ze szkół z terenu powiatu limanowskiego. Rajd przebiegał szlakami papieskimi, trasami jedno i wielodniowymi w Beskidzie Wyspowym, Gorcach, Beskidzie Sądeckim. Organizatorem wydarzenia był m.in. Powiat Limanowski, który reprezentowała Justyna Tokarczyk Dyrektor Wydziału Promocji, Projektów i Przedsiębiorczości.

Dzisiaj tj. 8 czerwca w Zespole Szkół Technicznych i Ogólnokształcących w Limanowej odbyło się podsumowanie XVI Rajdu Szlakami Świętego Jana Pawła II. O godz. 10.00 Msze św. w intencji Ojczyzny za wstawiennictwem św. Jana Pawła II odprawił i homilię wygłosił ks. kanonik Stanisław Wojcieszak. Po zakończeniu Mszy Św. przedstawiciele instytucji i uczestnicy Rajdu dokonali uroczystego posadzenia Dębu Niepodległości na placu przy ZSTiO. Dąb ufundowany przez uczestników XVI Gwiaździstego Rajdu Szlakami Świętego Jana Pawła II został posadzony jako pamiątka dla uczczenia 100 lecia odzyskania przez Polskę Niepodległości po 123 latach zaborów i dla upamiętnienia Józefa Piłsudskiego – Dowódcy I Brygady Legionów w czasie Bitwy pod Limanową 2 – 12 grudnia 1914 roku. Na zakończenie drużyny otrzymały dyplomy i publikacje za udział w Konkursach. Nagrody dla uczestników ufundował m.in. Powiat Limanowski.



Celem rajdu było uczczenie rocznicy przejazdu przez Limanową Ojca Świętego Jana Pawła II, poznawanie nauczania Świętego Jana Pawła II oraz historii regionu, kultury i przyrody, a także wspólny wypoczynek w górach.

Organizatorami imprezy byli: Powiat Limanowski, Miasto Limanowa, Gmina Limanowa, Nadleśnictwo w Limanowej, Parafia Bazyliki Matki Boskiej Bolesnej w Limanowej, Fundacja Szlaki Papieskie, PTTK o/Limanowa, GOPR Oddział Limanowa, Zespół Szkół Technicznych i Ogólnokształcących Limanowa.

Galeria na [FACEBOOKU](#)

Urbania Góra zdobyta!

Urbania Góra była pierwszym szczytem, z którym zmierzyli się uczestnicy IX edycji akcji „Odkryj Beskid Wyspowy”. Turyści na ten niewielki, bo liczący sobie 674 m.p.m wierzchołek wędrowali szlakiem przydrożnych figur i kapliczek, większość których wykonał rzeźbiarz Józef Wrona.

Wyniki konkursów:

Najmłodszy turysta: Marcin Hanusiak /2 miesiące/, Tokarnia,
Najstarsza turystka: Katarzyna Filipek /85 lat/, Tokarnia,

UCZESTNIK Z NAJDALSZEGO ZAKĄTKA

POLSKI: Anna Chrupek, Skrzyszów,

ŚWIATA: ks. Bolesław Zadora, St. Hedwig, Texas, USA /10 tys. km/

KONKURS WIEDZY O BESKIDZIE WYSPOWYM i Gminie Tokarnia:

I m. Julia Capek, Tokarnia

II m. Zuzanna Jędrocha, Krzczonów

III m. Wiktor Kokosiński, Kraków

NAJMILSZA: Anna Chęć, Krzczonów

NAJMILSZY: Józef Wrona, Tokarnia

A już w najbliższą niedzielę 10 czerwca uczestnicy OBW będą zdobywać górę Lubogoszcz.

[GALERIA](#)

źr./zdj.: TV28

Zapraszamy na koncert „Nowej Muzyki Sakralnej” w Dobrej

Organizatorzy zapraszają serdecznie na koncert „Nowej Muzyki Sakralnej” do Zabytkowego Kościoła w Dobrej dn.10 czerwca 2018 r.o godz. 17.15. Wystąpi Limanowska Orkiestra Kameralna pod kier. kompozytora Sebastiana Szymańskiego.

Koncert

Nowej **M**uzyki

Sakralnej

10 czerwca 2018r.

Godz. 17:15

Zabytkowy Kościół **w Dobrej**

pw. Ś.Ś Szymona i Judy Tadeusza

Wystąpią: **Limanowska Orkiestra
Kameralna** pod batutą kompozytora:

Sebastiana Szymańskiego

partie wokalne: **Urszula Palka—Ranosz**

W programie: m.in..

kompozycje Sebastiana Szymańskiego

Parafia Rzymskokatolicka
p.w. Matki Bożej
Szkaplerznej w Dobrej



LIMANOWSKI
DOM KULTURY

SEBASTIAN SZYMAŃSKI

KOMPOZYTOR

www.Szymanski-Composer.com

Przedłużenie zgłoszeń na XVI Gwieździsty Rajd

Do 6 czerwca można zgłaszać swój udział w szesnastym Gwieździstym Rajdzie Szlakami Świętego Jana Pawła II. W Rajdzie mogą uczestniczyć: drużyny do 10 osób, młodzież szkolna pod opieką nauczyciela oraz osoby indywidualne. Uroczyste podsumowanie Rajdu odbędzie się dnia 8 czerwca 2018 r. przy Zespole Szkół Technicznych i Ogólnokształcących w Limanowej, ul. Zygmunta Augusta.

PROGRAM:

- do godz. 11.00 – zgłoszenia przybyłych grup lub uczestników indywidualnych, oraz przekazanie do oceny kronik rajdu;
- godz. 11.00 – krótki konkurs z wiedzy na temat: 100-lecie odzyskania Niepodległości Polski
- godz. 12.00 – Msza św. w intencji Ojczyzny i polskiej młodzieży, za wstawiennictwem Św. Jana Pawła II, w setną rocznicę odzyskania Niepodległości;
- ogłoszenie wyników konkursów z wiedzy i na kronikę rajdową, oraz rozdanie nagród;
- posadzenie Dębu Niepodległości przez uczestników Rajdu Szlakami Papieskimi
- wspólne zdjęcie
- tradycyjny poczęstunek (agapa)

Organizatorzy w przygotowanym Regulaminie Rajdu proponują uczestnikom kilka tras Szlaków Papieskich w Beskidzie Wyspowym, Beskidzie Sądeckim i Gorcach. Regulamin zawiera też wykaz miejsc, w których można zatrzymać się na nocleg.

[Formularz zgłoszenia 2018](#)

Wystartował jubileuszowy XV Międzynarodowy Ekstremalny Maraton Pieszy KIERAT 2018

25 maja, już po raz piętnasty wystartowali uczestnicy Międzynarodowego Ekstremalnego Maratonu Pieszyc Kierat 2018. Po raz drugi to Gmina Słopnice gości około sześciuset czterdziestu miłośników marszobieгów z różnych części Polski oraz z zagranicy. Zawodnicy mają do pokonania 100 km trasy, która wiedzie leśnymi ścieżkami przez Beskid Wyspowy i Gorce.

Maraton Kierat przeznaczony jest dla miłośników marszobieгów oraz amatorów turystyki pieszej o bardzo wysokim przygotowaniu kondycyjnym, wysokiej odporności psychicznej i umiejętności orientacji w terenie. To już jubileuszowa piętnasta edycja tej imprezy, którą tradycyjnie rozpoczął oddaniem strzału Starosta Limanowski **Jan Puchała**, który wraz z Posłem na Sejm **Wiesławem Jarczykiem** Wicestarostą Limanowskim **Mieczysławem Urygą**, Członkiem Zarządu Powiatu **Janem Więckiem**, Wójtem Gminy Słopnice **Adamem Sołtysem**, a także **Andrzejem Sochniem**, pomysłodawcą imprezy, budowniczym trasy i sędzią głównym, **Tomaszem Barowskim** – szefem biura zawodów i sędzią pomocniczym oraz **Andrzejem Piławskim** głównym organizatorem tego wydarzenia- oficjalnie dokonali otwarcia imprezy .



Długość trasy Kieratu liczy zawsze 100 km, a w tym roku przebiega przez malownicze tereny Beskidu Wyspowego i Makowskiego. Suma podejść to ok. 4000 m z 14 punktami kontrolnymi, które zawodnicy zdobywają przemierzając „na orientację” górskie tereny. Na pokonanie trasy uczestnicy mają 30 godzin. Choć zawody mają przyjazną formułę, nie należy dać się zwieść. Kierat to jednym z najtrudniejszych ultra maratonów w Polsce. Najlepiej o tym świadczy liczba osób kończących – co roku jest to mniej więcej połowa startujących. Start i meta maratonu mieści się w Słopnicach, a biuro zawodów znajduje się niezmiennie w Zespole Placówek Oświatowych w Słopnicach.

Podstawowe parametry maratonu KIERAT 2018:

Teren: Beskid Wyspowy, Beskid Makowski;

Start/meta: Słopnice

Dystans: 100 km;

Suma podejść: 4000 m;|

Liczba punktów kontrolnych: 14;

Czas: 30 godzin (non-stop, dzień i noc);

Termin: 25-27 maja 2018 r.

Liczba zgłoszeń: 692 uczestników; 99 kobiet i 593 mężczyzn

Oficjalna strona imprezy: www.maratonkierat.pl

Program:

25 maja (piątek)

godz. 12.00 – 17.00 – rejestracja (baza maratonu- Zespół Placówek Oświatowych w Słopnicach),

godz. 17.30 – odprawa techniczna (Stadion KS Sokół Słopnice),

godz. 17.45 – uroczyste otwarcie maratonu (Stadion KS Sokół Słopnice),

godz. 18.00 – start maratonu (Stadion KS Sokół Słopnice),

26 maja (sobota)

od godz. 6.00 – oczekiwanie na mecie (Zespół Placówek Oświatowych w Słopnicach) na najszybszych maratończyków

godz. 24.00 – zamknięcie mety maratonu,

27 maja (niedziela)

godz. 9.00 – uroczyste zakończenie maratonu (Zespół Placówek Oświatowych – sala gimnastyczna),

do godz. 11.00 – opuszczenie bazy maratonu.

UWAGI!

W związku z organizacją Kieratu na terenie Słopnic, prosimy mieszkańców o zapoznanie się z uwagami organizacyjnymi, które wiążą się z przebiegiem zawodów.

1. W piątek 25 maja, od godziny 12.00 rozpocznie pracę biuro zawodów, a do Słopnic będą zjeżdżać kolejni zawodnicy. Dla uczestników Kieratu wyznaczono parkingi, na które będą prowadzić specjalne oznakowania, a ruchem będą kierować druhowie OSP Słopnice Dolne. Prosimy

mieszkańców o stosowanie się do uwag osób zarządzających ruchem.

2. O godz. 18.00, na stadionie KS Sokół Słopnice zaplanowany jest start zawodników, którzy pobiegną drogą powiatową na odcinku od Gminnego Kompleksu Sportowego do cmentarza w Słopnicach Dolnych. Na tym odcinku ruch samochodów zostanie zamknięty (planowane godziny zamknięcia to 18:00 – 18:10).
3. W sobotę spodziewany jest powrót maratończyków z trasy, którzy będą kierować się na metę znajdującą się przy Zespole Placówek Oświatowych w Słopnicach. Zwracamy się do mieszkańców o zachowanie szczególnej ostrożności i ułatwienie poruszania się osób pieszych po drogach na terenie Słopnic.

Galeria zdjęć na [FACEBOOKU](#)

V Spacer Historyczny po Limanowej

Już w najbliższą niedzielę 27 maja 2018r. o godz. 17.00 odbędzie się V Spacer Historyczny po Limanowej, który poprowadzi Karol Wojtas. Temat spaceru to „Nieznane Skarby Muzeum Parafialnego”. Miejsce zbiórki i start spaceru to plac koronacyjny.

Muzeum Parafialne w Limanowej w istnieje od 30 lat, a jest mało znane przez mieszkańców naszego miasta i regionu. Muzeum to powstało w 1988 roku z inicjatywy ks. biskupa Piotra Bednarczyka i ks. prałata Józefa Poręby. W jego zbiorach znajduje się wiele cennych eksponatów związanych z historią

Limanowej i Polski. W jego zasobie znajdują się pamiątki związane z papieżem Janem Pawłem II, ks. pułkownikiem Józefem Jońcem, Biskupem Piotrem Bednarczykiem czy rodziną Marsów. Znajdują się w nim dzieła sztuki sakralnej, ale także obrazy i rzeźby limanowskich artystów takich jak Franciszek Mrażek, Maksymilian Brożek, Wincenty Gawron, Szczepan Szubryt, Marian Borzemski. Są tam także starodruki, numizmaty, militaria, i pamiątki po wielu znanych Limanowianach. Podczas spaceru uczestnicy poznają między innymi historię muzeum i jego zbiorów a także ciekawostki związane z niektórymi eksponatami.

Zapraszamy wszystkich, których interesuje przeszłość naszego miasta i regionu. Spacer odbędzie się bez względu na warunki atmosferyczne.

MARATON KIERAT JUŻ W TEN WEEKEND

Już w ten weekend, 25-27 maja br., po raz drugi w Słopnicach, odbędzie się Międzynarodowy Ekstremalny Maraton Pieszy Kierat 2018, a dokładniej jego XV już edycja. Gmina Słopnice będzie gościć ponad sześciuset miłośników marszobiegow z różnych części Polski oraz z zagranicy, a na terenie naszej miejscowości będzie mieścić się start, meta oraz biuro zawodów. Zachęcamy do zapoznania się ze szczegółami przebiegu trzydniowej imprezy!

Maraton Kierat przeznaczony jest dla miłośników marszobiegu oraz amatorów turystyki pieszej o bardzo wysokim przygotowaniu kondycyjnym, wysokiej odporności psychicznej i umiejętności orientacji w terenie. Pomysłodawcą imprezy, budowniczym trasy i sędzią głównym maratonu jest Andrzej Sochoń. W organizacji wspiera go Tomasz Baranowski – szef biura zawodów i sędzia pomocniczy oraz Andrzej Piławski główny organizator wydarzenia. Długość trasy Kieratu liczy zawsze 100 km, a w tym roku będzie przebiegać przez malownicze tereny Beskidu Wyspowego i Makowskiego. Suma podejść to ok. 4000 m z 14 punktami kontrolnymi, które zawodnicy zdobywają przemierzając „na orientację” górskie tereny. Na pokonanie trasy uczestnicy mają 30 godzin. Choć zawody mają przyjazną formułę, nie należy dać się zwieść. Kierat to jednym z najtrudniejszych ultra maratonów w Polsce. Najlepiej o tym świadczy liczba osób kończących – co roku jest to mniej więcej połowa startujących. Start i meta maratonu mieści się w Słopnicach, a biuro zawodów znajduje się niezmiennie w Zespole Placówek Oświatowych w Słopnicach.

Warto dodać, że w tym roku wzrosła liczba osób, które podczas Kieratu będą reprezentować Słopnice! Zatem gorąco zachęcamy do uczestnictwa w imprezie i prosimy o gorący doping dla zawodników!

Podstawowe parametry maratonu KIERAT 2018:

Teren: Beskid Wyspowy, Beskid Makowski;

Start/meta: Słopnice

Dystans: 100 km;

Suma podejść: 4000 m;|

Liczba punktów kontrolnych: 14;

Czas: 30 godzin (non-stop, dzień i noc);

Termin: 25-27 maja 2018 r.

Liczba zgłoszeń: 692 uczestników; 99 kobiet i 593 mężczyzn

Oficjalna strona imprezy: www.maratonkierat.pl

Program:

25 maja (piątek)

godz. 12.00 – 17.00 – rejestracja (baza maratonu- Zespół Placówek Oświatowych w Słopnicach),

godz. 17.30 – odprawa techniczna (Stadion KS Sokół Słopnice),

godz. 17.45 – uroczyste otwarcie maratonu (Stadion KS Sokół Słopnice),

godz. 18.00 – start maratonu (Stadion KS Sokół Słopnice),

26 maja (sobota)

od godz. 6.00 – oczekiwanie na mecie (Zespół Placówek Oświatowych w Słopnicach) na najszybszych maratończyków

godz. 24.00 – zamknięcie mety maratonu,

28 maja (niedziela)

godz. 9.00 – uroczyste zakończenie maratonu (Zespół Placówek Oświatowych – sala gimnastyczna),

do godz. 11.00 – opuszczenie bazy maratonu.

UWAGI!

W związku z organizacją Kieratu na terenie Słopnic, prosimy mieszkańców o zapoznanie się z uwagami organizacyjnymi, które wiążą się z przebiegiem zawodów.

1. W piątek 25 maja, od godziny 12.00 rozpocznie pracę biuro zawodów, a do Słopnic będą zjeżdżać kolejni zawodnicy. Dla uczestników Kieratu wyznaczono parkingi, na które będą prowadzić specjalne oznakowania, a ruchem będą kierować druhowie OSP Słopnice Dolne. Prosimy mieszkańców o stosowanie się do uwag osób zarządzających ruchem.
2. O godz. 18.00, na stadionie KS Sokół Słopnice zaplanowany jest start zawodników, którzy pobiegną drogą powiatową na odcinku od Gminnego Kompleksu Sportowego do cmentarza w Słopnicach Dolnych. Na tym odcinku ruch samochodów zostanie zamknięty (planowane godziny zamknięcia to 18:00 – 18:10).
3. W sobotę spodziewany jest powrót maratończyków z trasy,

którzy będą kierować się na metę znajdującą się przy Zespole Placówek Oświatowych w Słopnicach. Zwracamy się do mieszkańców o zachowanie szczególnej ostrożności i ułatwienie poruszania się osób pieszych po drogach na terenie Słopnic.

Serdecznie zapraszamy do udziału w imprezie! Szczególnie zapraszamy do wspólnego odliczania na Starcie oraz na odczytanie wyników zawodów!

Mieszkańców Słopnic prosimy o życzliwe przyjęcie gości!

XV MIĘDZYNARODOWY EKSTREMALNY MARATON PIESZY

GŁÓWNY ORGANIZATOR:



KIERAT 2018



Trasa: Beskid Wyspowy, Beskid Makowski

Długość: 100 km non stop

Suma podejść: 4000 m

Start: godz. 18⁰⁰ Słopnice

Limit czasu: 30 godz.

Zgłoszenia do 21 maja

lub do 30 kwietnia (niższe wpisowe)

na www.maratonkierat.pl

lub w BT "LIMATUR" Limanowa

(ilość miejsc ograniczona)

25-27 maja 2018 r.

START MARATONU
STADION SPORTOWY SOKÓŁ SŁOPNICE

Budowniczy trasy,
Sędzia Główny:

Andrzej Sochoń

WSPÓŁORGANIZATORZY:



Powiat
Limanowski



Gmina
Słopnice



Gimnazjum
im. Adama Mickiewicza
w Słopnicach



GOPR
Grupa Operacyjna
Limanowa



Związek Strzelecki
STRZELEC w Tymbarku



Gmina
Tokarnia



PATRONAT HONOROWY:

Wiceminister Finansów
Wiesław Janczyk

Starosta
Powiatu Limanowskiego
Jan Puchała

Wójt Gminy Słopnice
Adam Sołtys

PATRONAT BRANŻOWY:

