

Zaproszenie dla przyszłych rodziców na Dni Otwarte Bloku Porodowego

20 maja 2026 r.

Jak wygląda pobyt na oddziale położniczym? W jaki sposób personel wspiera rodzące kobiety? Jakie możliwości łagodzenia bólu porodowego oferuje limanowski szpital? Odpowiedzi na te i wiele innych pytań będą mogli uzyskać uczestnicy Dni Otwartych organizowanych przez Szpital Powiatowy w Limanowej im. Miłosierdzia Bożego.

Wydarzenie odbędzie się w niedzielę, 31 maja 2026 roku i skierowane jest przede wszystkim do przyszłych mam i tatusiów przygotowujących się do narodzin dziecka. Spotkanie będzie okazją do poznania Bloku Porodowego, Oddziału Ginekologiczno-Położniczego oraz Oddziału Noworodkowego i Patologii Noworodka, a także do rozmowy z personelem medycznym na temat przebiegu porodu, położu i pierwszych dni opieki nad noworodkiem.

W trakcie Dni Otwartych uczestnicy będzie możliwość obejrzenia sal porodowych, wyposażenia oddziałów oraz zaplecza medycznego wykorzystywanego podczas porodu i opieki nad pacjentkami. Personel przedstawi również dostępne metody łagodzenia bólu porodowego – zarówno farmakologiczne, jak i niefarmakologiczne, w tym aromatoterapię oraz muzykoterapię.

W programie przewidziano także spotkanie dotyczące działalności bezpłatnej Szkoły Rodzenia działającej przy szpitalu, rozmowę z fizjoterapeutą dzieci i niemowląt oraz możliwość uzyskania informacji od przedstawiciela Banku Komórek Macierzystych. Dla uczestników przygotowano również materiały edukacyjne oraz drobne upominki.

Rozpoczęcie wydarzenia zaplanowano na godz. 14.00. Uczestnicy spotkają się na holu obok Kaplicy Szpitalnej, skąd wspólnie z personelem przejdą do kolejnych części programu.

Ze względów organizacyjnych obowiązują wcześniejsze zapisy, prowadzone do 27 maja 2026 r. pod numerem telefonu: 18 33 01 700 wew. 807 (zapisy od poniedziałku do piątku w godz. 9.00–14.00).

Zapraszamy przyszłych rodziców do udziału!

31 maja 2026 r.

DNI OTWARTE

BLOKU PORODOWEGO, ODDZIAŁU GINEKOLOGICZNO - POŁOŻNICZEGO oraz ODDZIAŁU NOWORODKOWEGO

SEPTAŁA POWIATOWEGO W LIMANOWIEJ IMIENIA MIŁOSIERDZIA BOŻEGO



Serdecznie zapraszamy prosyde matki i tatuzidwe do wzięcia udziału w kolejnych Dniach Otwartych Bloku Porodowego, Oddziału Ginekologiczno - Położniczego oraz Oddziału Noworodkowego i Patologii Noworodka

WEDZELA 31 maja 2026 roku.

W programie:

- prezentacja Bloku Porodowego – odd, sprzętu, wyposażenia, sterowania z teledzielnymi i polskimi;
- metody łagodzenia bólu porodowego – farmakologiczne i nielaminakologiczne (w tym nowe nielaminakologiczne metody łagodzenia bólu porodowego: akupunktura i muzykoterapia);
- prezentacja oddziału neonatologicznego;
- szkolenie interdyscyplinarne z p. Instytutu Matkowską prowadzącą wykładem, Szkołą Rodzenia przy Szpitalu Powiatowym w Limanowej;
- prezentacja oddziału noworodkowego;
- rozmowa z neonatologami, dziećmi i niemowlętami;
- spotkanie z przedstawicielami Banku Komórki Macierzystych;
- spotkanie dla uczelników oraz mieszkańców porabających temat porodu i porodu.

Spotkamy się w niedzielę 31 maja br. o godz. 14.00 na hali koło Kaplicy Szpitala, następnie wzięciem z personelem oddziału neonatologicznego przejdziemy do Szkoły Rodzenia, i kolejnych punktów programu.

Osoby zainteresowane udziałem w Dniach Otwartych prosimy o wczesniejszy kontakt telefoniczny (skorzystując zapyt) pod numerem 18 33 81 700 wew. 887

od poniedziałku do piątku w godzinach 9.00 - 14.00

Dotyczy zgłoszeń organizacyjnych zapyt trwają do 27.05.2026 r.!



SEPTAŁ POWIATOWY
w Limanowej
Imienia Miłosierdzia Bożego
ul. Szpitalna 1, 34-100 Limanowa
22 222 22 22

Wspierają nas:



12 maja – życzenia w Międzynarodowym Dniu Pielęgniarek i Położnych

12 maja 2026

W Międzynarodowym Dniu Pielęgniarek i Położnych szczególnie podkreślane jest powołanie, które wpisane jest w te wyjątkowe i równocześnie bardzo odpowiedzialne profesje.

Pielęgniarstwo i położnictwo przez wieki towarzyszyły życiu człowieka – od najwcześniejszych chwil, aż po ostatnie dni, także podczas najbardziej krytycznych wydarzeń, takich jak konflikty zbrojne czy epidemie; były obecne w szpitalach oraz domach- jako wsparcie w chorobie, opiece i powrocie do zdrowia, w trosce o komfort i godność pacjentów. Rozwój współczesnego pielęgniarstwa jako jednego z zawodów i dziedziny medycyny, związany jest w historii z osobą Florence Nightingale (1820–1910), brytyjskiej pielęgniarki, publicystki i działaczki społecznej, która zrewolucjonizowała opiekę zdrowotną, tworząc podstawy dla nowoczesnego pielęgniarstwa, przyczyniając się do wprowadzenia zasad higieny, czystości i odpowiedniego żywienia. Nightingale założyła w 1860 r. pierwszą świecką szkołę pielęgniarską przy Szpitalu św. Tomasza w Londynie oraz wprowadziła statystykę do medycyny. W uznaniu zasług, z inicjatywy Międzynarodowej Rady Pielęgniarek (ICN), dzień jej urodzin, corocznie od 1976 r. świętowany jest jako Ogólnoświatowy Dzień Pielęgniarstwa i Położnictwa- dwóch

zawodów stanowiących dziś jedne z filarów medycyny.

Z okazji dzisiejszego święta wszystkim pielęgniarkom, pielęgniarzom i położnym dziękujemy za ich obecność na oddziałach naszych szpitali, która jest nieocenionym wsparciem dla lekarzy, a przede wszystkim dla pacjentów i ich rodzin. Serce, wiedza, kompetencje, odwaga i odpowiedzialność, z jaką przedstawiciele pielęgniarstwa i położnictwa wykonują swoją misję, jest godna najwyższego uznania. Równie niezastąpione są: życzliwość, otwartość, szacunek i empatia, budzące zaufanie, poczucie bezpieczeństwa, tak ważne w czasie pobytu w szpitalu lub podczas wizyty w przychodni.

W Międzynarodowym Dniu Pielęgniarek i Położnych, życzymy przedstawicielom obu profesji, w tym również pracującym na oddziałach Szpitala Powiatowego, jak i przychodniach w naszym regionie, aby wykonywany zawód był zawsze źródłem spełnienia i dumy, spotykając się z wdzięcznością i życzliwością oraz szacunkiem na jaki zasługuje. Życzymy również, by miejsce pracy stwarzało jednocześnie jak najlepsze warunki do osobistego rozwoju i pozwalało na skuteczne niesienie pomocy i wsparcia wszędzie tam, gdzie są one najbardziej potrzebne.

Narodowy Fundusz Zdrowia zaprasza mieszkanki powiatu limanowskiego na mammografię

30 kwietnia 2026

Narodowy Fundusz Zdrowia zaprasza mieszkanki powiatu limanowskiego na mammografię.

W programie profilaktyki raka piersi bezpłatnie, raz na dwa lata, mogą zbadać się panie w wieku 45-74 lata.

Badania są wykonywane w pracowniach stacjonarnych i w mammobusach. W maju mammobus zaparkuje w Jodłowniku i Niedźwiedziu.

Program profilaktyki raka piersi, który finansuje Narodowy Fundusz Zdrowia, jest przeznaczony dla kobiet w wieku 45-74 lata. W ramach niego mogą one raz na dwa lata wykonać badanie mammograficzne. Bezpłatnie, bez skierowania, bez kolejek. Wystarczy zgłosić się do jednej z 32 pracowni stacjonarnych w regionie albo do mobilnego gabinetu – mammobusu.

Mammobusy docierają przede wszystkim do mniejszych miejscowości i wsi, by mieszkające tam kobiety mogły kontrolować swoje piersi bez konieczności dalekich podróży. Diagnostyka na ich pokładzie nie różni się jakością od tej wykonywanej w stacjonarnej pracowni.

Mammografię wykonuje się specjalnym aparatem, wytwarzającym promieniowanie przy użyciu czułych błon rentgenowskich. W trakcie badania każda z piersi jest umieszczana na małej podstawie i dociskana plastikową płytką od góry oraz z boku (ucisk trwa zaledwie kilka sekund), co pozwala uzyskać po dwa obrazy dla każdego sutka. Następnie są one analizowane przez specjalistę – lekarza radiologa.

Jeśli badanie nie wykaże nieprawidłowości, wystarczy je powtórzyć po upływie dwóch lat. W pozostałych przypadkach pacjentka jest kierowana na pogłębioną diagnostykę. Może ona obejmować poradę lekarską, mammografię uzupełniającą, USG piersi czy biopsję.

Adresy pracowni stacjonarnych oraz pełen terminarz postojów mammobusów są dostępne na stronie: www.nfz-krakow.pl w zakładce „[Profilaktyka z NFZ](#)”. Informacje o programie profilaktyki raka piersi można także uzyskać dzwoniąc pod bezpłatny, całodobowy numer Telefonicznej Informacji Pacjenta:

800 190 590.

Od stycznia kobiety, które chcą skorzystać z programu, mogą umówić się na badanie przez centralną e-rejestrację dostępną w Internetowym Koncie Pacjenta.

Po zalogowaniu się należy wybrać „E-rejestracja” >> „Umawianie wizyty” > „Umów badanie profilaktyczne”, następnie wybrać program profilaktyczny: profilaktyka raka piersi, wskazać datę i miejsce (miejscowość lub kod pocztowy), wybrać termin z propozycji i zatwierdzić.

Mammobus w powiecie limanowskim:

- gmina Jodłownik

5 maja Jodłownik 198, przy Urzędzie Gminy, godz. 9-13, tel. do rejestracji: 58 325 76 02;

- gmina Niedźwiedź

8 maja Niedźwiedź 126, przy Kaplicy Św. Sebastiana, godz. 9-14, tel. do rejestracji: 58 325 76 02.

źr.: Małopolski Oddział Wojewódzki Narodowego Funduszu Zdrowia w Krakowie

**Narodowy Fundusz Zdrowia
zaprasza mieszkanki powiatu
limanowskiego na mammografię**

2 kwietnia 2026

Zbadaj piersi w mammobusie

- Narodowy Fundusz Zdrowia zaprasza mieszkanki powiatu limanowskiego na mammografię.
- W programie profilaktyki raka piersi bezpłatnie, raz na dwa lata, mogą zbadać się panie w wieku 45-74 lata.
- Badania są wykonywane w pracowniach stacjonarnych i w mammobusach.
- W kwietniu mammobus zaparkuje w Dobrej, Jodłownikach, Kamienicy, Laskowej, Limanowej, Mszanie Dolnej, Kasinie Wielkiej, Słopnicach i Tymbarku.

Program profilaktyki raka piersi, który finansuje Narodowy Fundusz Zdrowia, jest przeznaczony dla kobiet w wieku 45-74 lata. W ramach niego mogą one raz na dwa lata wykonać badanie mammograficzne. Bezpłatnie, bez skierowania, bez kolejek. Wystarczy zgłosić się do jednej z 32 pracowni stacjonarnych w regionie albo do mobilnego gabinetu – mammobusu.

Mammobusy docierają przede wszystkim do mniejszych miejscowości i wsi, by mieszkające tam kobiety mogły kontrolować swoje piersi bez konieczności dalekich podróży. Diagnostyka na ich pokładzie nie różni się jakością od tej wykonywanej w stacjonarnej pracowni.

Mammografię wykonuje się specjalnym aparatem, wytwarzającym promieniowanie przy użyciu czułych błon rentgenowskich. W trakcie badania każda z piersi jest umieszczana na małej podstawce i dociskana plastikową płytką od góry oraz z boku (ucisk trwa zaledwie kilka sekund), co pozwala uzyskać po dwa obrazy dla każdego sutka. Następnie są one analizowane przez specjalistę – lekarza radiologa.

Jeśli badanie nie wykaże nieprawidłowości, wystarczy je powtórzyć po upływie dwóch lat. W pozostałych przypadkach pacjentka jest kierowana na pogłębioną diagnostykę. Może ona obejmować poradę lekarską, mammografię uzupełniającą, USG piersi czy biopsję.

Adresy pracowni stacjonarnych oraz pełen terminarz postojów mammobusów są dostępne na stronie: www.nfz-krakow.pl w zakładce „[Profilaktyka z NFZ](#)”. Informacje o programie profilaktyki raka piersi można także uzyskać dzwoniąc pod bezpłatny, całodobowy numer Telefonicznej Informacji Pacjenta: 800 190 590.

Od stycznia kobiety, które chcą skorzystać z programu, mogą umówić się na badanie przez centralną e-rejestrację dostępną w Internetowym Koncie Pacjenta.

Po zalogowaniu się należy wybrać „E-rejestracja” >> „Umawianie wizyty” > „Umów badanie profilaktyczne”, następnie wybrać program profilaktyczny: profilaktyka raka piersi, wskazać datę i miejsce (miejscowość lub kod pocztowy), wybrać termin z propozycji i zatwierdzić.

Mammobus w powiecie limanowskim:

- gmina Dobra

29 kwietnia Dobra 545, przy przychodni, godz. 9-17, tel. do rejestracji: 58 767 34 44;

0 kwietnia Dobra 545, przy przychodni, godz. 9-17, tel. do rejestracji: 42 254 64 10;

- gmina Jodłownik

30 kwietnia Jodłownik 198, przy remizie OSP, godz. 9-17, tel. do rejestracji: 58 767 34 44;

- gmina Kamienica

22 kwietnia Kamienica 420, przy Urzędzie Gminy, godz. 9:00-11:30, tel. do rejestracji: 58 325 76 02;

28 kwietnia Kamienica 420, przy Urzędzie Gminy, godz. 9-17, tel. do rejestracji: 42 254 64 10;

- gmina Laskowa

13 kwietnia Laskowa 428, przy ośrodku zdrowia, godz. 10-16, tel. do rejestracji: 12 633 02 18, 503 777 651;

▪ gmina Limanowa

10 kwietnia Limanowa, ul. Piłsudskiego 61, przy szpitalu powiatowym, godz. 10-16, tel. do rejestracji: 12 633 02 18, 503 777 651;

24 kwietnia Limanowa, ul. Czecha 4, przy Limanowskim Domu Kultury, godz. 9-14, tel. do rejestracji: 58 325 76 02;

30 kwietnia Limanowa, ul. Jońca 11, na placu targowym, godz. 9-17, tel. do rejestracji: 58 767 34 44;

▪ gmina Mszana Dolna

23 kwietnia Mszana Dolna, ul. Spadochroniarzy 6, przy Urzędzie Gminy, godz. 9-12, tel. do rejestracji: 58 325 76 02;

27 kwietnia Mszana Dolna, ul. Spadochroniarzy 6, przy Urzędzie Gminy, godz. 9-17, tel. do rejestracji: 42 254 64 10;

30 kwietnia Kasina Wielka 546, przy ośrodku zdrowia, godz. 10-16, tel. do rejestracji: 12 633 02 18, 503 777 651;

▪ gmina Słopnice

9 kwietnia Słopnice 911, przy remizie OSP, godz. 10-16, tel. do rejestracji: 12 633 02 18, 503 777 651;

29 kwietnia Słopnice 911, przy remizie OSP, godz. 9-17, tel. do rejestracji: 42 254 64 10;

▪ gmina Tymbark

8 kwietnia Tymbark 443, przy remizie OSP, godz. 10-16, tel. do rejestracji: 12 633 02 18, 503 777 651.

Bezpłatna mammografia przy Szpitalu Powiatowym w Limanowej

18 marca 2026 r.

10 kwietnia br. przy Szpitalu Powiatowym w Limanowej przeprowadzone zostaną bezpłatne badania mammograficzne realizowane przez Centrum Medyczne MASZACHABA. Skierowanie nie jest wymagane. Obowiązują zapisy.

Centrum Medyczne MASZACHABA zaprasza na DARMOWĄ mammografię i zachęca uprawnione Panie do zgłoszeń na bezpłatne badanie profilaktyczne oraz uczestnictwa w edukacji prozdrowotnej. Jak podkreśla Centrum – tylko systematyczność w przestrzeganiu terminów kolejnych badań mammograficznych pozwala na wykrycie potencjalnego zagrożenia na bardzo wczesnym etapie rozwoju choroby, pozwalając rozpocząć skuteczne leczenie.

W mammografii wykonywanej w ramach Programu Profilaktyki Raka Piersi można wziąć udział niezależnie od miejsca zamieszkania i bez skierowania lekarskiego.

Kryteria uczestnictwa w programie profilaktyki raka piersi określone przez Rozporządzenie Ministra Zdrowia z dnia 5 października 2023 roku (Dz.U. z dn. 05.10.2023 poz.2167):

- badanie wykonuje się co 24 miesiące u kobiet w wieku od 45 do 74 lat (przy określaniu wieku należy wziąć pod uwagę rok urodzenia)
- badanie wykonuje się co 12 miesięcy u kobiet w wieku od 45 do 74 lat, które po 5 latach od leczenia chirurgicznego raka piersi – pozostają w trakcie

uzupełniającej hormonoterapii (HT)

- badanie wykonuje się co 12 miesięcy u kobiet w wieku od 45 do 74 lat, które zakończyły leczenie raka piersi i 5-letni proces monitorowania po zakończonym leczeniu.

Wyłączenie z programu:

- 1) objęcie kobiety „Opieką nad rodzinami wysokiego, dziedzicznie uwarunkowanego ryzyka zachorowania na raka piersi lub raka jajnika” na etapie „Nadzór i badania diagnostyczne” realizowaną w ramach ambulatoryjnej opieki specjalistycznej;
- 2) objęcie kobiety „Kompleksową opieką onkologiczną nad świadczeniobiorcą z nowotworem piersi” realizowaną w ramach ambulatoryjnej opieki specjalistycznej, leczenia szpitalnego lub rehabilitacji leczniczej.

Przypominamy o badaniu Paniom, które nigdy nie wykonywały mammografii!

Badam się – mam pewność!

Badania mammograficzne W MAMMOBUSIE odbędą się 10 kwietnia 2026 roku od godziny 10.00 do 17.00, przy Szpitalu Powiatowym im. Miłosierdzia Bożego w Limanowej (ul. J. Piłsudskiego 61) parking budynku C (Pulmonologia)

Informacja – zapisy pod nr tel.: 12 6330218, 503 777 651

Mobilna pracownia badań wyposażona w nowoczesny mammograf cyfrowy PLANMED CLARITY.

Ilość miejsc ograniczona!

Ważne informacje:

Centrum Maszachaba informuje, iż w trosce o zdrowie i bezpieczeństwo Pań oraz personelu medycznego badania i edukacja są wykonywane z zachowaniem wszelkich wymogów reżimu sanitarnego w zakresie wyposażenia pracowników w niezbędne

środki ochrony osobistej, jak i procedur dezynfekcji pracowni i aparatury diagnostycznej oraz obsługi pacjenta. Przed badaniem Panie proszone są o wypełnienie ankiety.

Do dyspozycji Pań będą środki do dezynfekcji rąk. Prosimy o wyrozumiałość i zrozumienie dla podjętych środków ochrony oraz o stawienie się na badanie w czasie wyznaczonym podczas rejestracji.

Mammografia



Bezpłatne badanie mammograficzne dla kobiet w wieku 45-74 lat
Badanie nie wymaga skierowania i jest dostępne co 24 miesiące

L I M A N O W A
10 kwietnia 2026

Szpital Powiatowy im. Miłosierdzia Bożego
ul. J. Piłsudskiego 61 - parking przy budynku C

Zapraszamy od 10.00 do 17.00

Informacje i zapisy: 12 6330218, 503 777 651



Centrum Medyczne
LIMANOWA

Centrum Medyczne Mistrzów Sp. z o.o.
ul. Piłsudskiego 10A, 33-202 Kraków

Zbadaj piersi w mammobusie

Narodowy Fundusz Zdrowia zaprasza mieszkanki powiatu limanowskiego na mammografię. W programie profilaktyki raka piersi bezpłatnie, raz na dwa lata, mogą zbadać się panie w wieku 45-74 lata. Badania są wykonywane w pracowniach stacjonarnych i w mammobusach.

Mammobus w powiecie limanowskim: 11 marca Mszana Dolna, ul. Matejki 13, przy ośrodku zdrowia, godz. 10-16, tel. do rejestracji: 12 633 02 18, 503 777 651.

Program profilaktyki raka piersi, który finansuje Narodowy Fundusz Zdrowia, jest przeznaczony dla kobiet w wieku 45-74 lata. W ramach niego mogą one raz na dwa lata wykonać badanie mammograficzne. Bezpłatnie, bez skierowania, bez kolejek. Wystarczy zgłosić się do jednej z 33 pracowni stacjonarnych w regionie albo do mobilnego gabinetu – mammobusu.

Mammobusy docierają przede wszystkim do mniejszych miejscowości i wsi, by mieszkające tam kobiety mogły kontrolować swoje piersi bez konieczności dalekich podróży. Diagnostyka na ich pokładzie nie różni się jakością od tej wykonywanej w stacjonarnej pracowni.

Mammografię wykonuje się specjalnym aparatem, wytwarzającym promieniowanie przy użyciu czułych błon rentgenowskich. W trakcie badania każda z piersi jest umieszczana na małej podstawce i dociskana plastikową płytką od góry oraz z boku (ucisk trwa zaledwie kilka sekund), co pozwala uzyskać po dwa obrazy dla każdego sutka. Następnie są one analizowane przez specjalistę – lekarza radiologa.

Jeśli badanie nie wykaże nieprawidłowości, wystarczy je powtórzyć po upływie dwóch lat. W pozostałych przypadkach pacjentka jest kierowana na pogłębioną diagnostykę. Może ona obejmować poradę lekarską, mammografię uzupełniającą, USG piersi czy biopsję.

Adresy pracowni stacjonarnych oraz pełen terminarz postojów mammobusów są dostępne na stronie: www.nfz-krakow.pl w zakładce „[Profilaktyka z NFZ](#)”. Informacje o programie profilaktyki raka piersi można także uzyskać dzwoniąc pod bezpłatny, całodobowy numer Telefonicznej Informacji Pacjenta: 800 190 590.

Od stycznia kobiety, które chcą skorzystać z programu, mogą umówić się na badanie przez centralną e-rejestrację dostępną w Internetowym Koncie Pacjenta.

Po zalogowaniu się należy wybrać „E-rejestracja” >> „Umawianie wizyty” > „Umów badanie profilaktyczne”, następnie wybrać program profilaktyczny: profilaktyka raka piersi, wskazać datę i miejsce (miejscowość lub kod pocztowy), wybrać termin z propozycji i zatwierdzić.

Szpital Powiatowy zaprasza na dni otwarte Bloku Porodowego w marcu

2 marca 2025 r.

W niedzielę, 15 marca 2026 r., odbędą się kolejne dni otwarte Bloku Porodowego oraz oddziałów: ginekologiczno-położniczego i

noworodkowego w Szpitalu Powiatowym w Limanowej.

Spotkanie skierowane jest do przyszłych rodziców, którzy chcą wcześniej zapoznać się z miejscem, w którym przyjdzie na świat ich dziecko.

W programie przewidziano zwiedzanie bloku porodowego oraz oddziałów położniczego i noworodkowego. Uczestnicy będą mogli porozmawiać z personelem medycznym i uzyskać informacje dotyczące przygotowania do porodu, jego przebiegu, a także opieki nad mamą i noworodkiem w pierwszych dniach po narodzinach.

Podczas spotkania omówione zostaną zarówno farmakologiczne, jak i naturalne metody łagodzenia bólu porodowego. Istotnym elementem wydarzenia będzie rozmowa z Izabelą Waligórą – koordynatorką Bezpłatnej Szkoły Rodzenia przy Szpitalu Powiatowym w Limanowej – która przedstawi zagadnienia związane z pielęgnacją noworodka oraz okresem połogu.

W planie znajduje się również spotkanie z fizjoterapeutą dzieci i niemowląt oraz przedstawicielem Banku Komórek Macierzystych.

Dla uczestników przygotowano materiały edukacyjne oraz drobne upominki.

Zapraszamy!

15 marca 2026 r.

DNI OTWARTE

BLOKU PORODOWEGO, ODDZIAŁU GINEKOLOGICZNO - POŁOŻNICZEGO oraz ODDZIAŁU NOWORODKOWEGO

SZPITALA POWIATOWEGO W LIMANOWIEJ IMIENIA MIŁOŚCIEJDZIA BOŻEGO



Serdecznie zapraszamy grzybnie matki i tatusiów do wizyty oddziału w kolejnych Dniach Otwartych Bloku Porodowego, Oddziału Ginekologiczno - Położniczego oraz Oddziału Noworodkowego i Patologii Noworodka

WEDZIELA 15 marca 2026 roku.

W programie:

- prezentacja Bloku Porodowego - sal, sprzętu, wyposażenia, pomieszczenia z lekarzem i położnym,
- metody leczenia bólu porodowego - farmakologiczne i nefarmakologiczne (w tym nowe nefarmakologiczne metody leczenia bólu porodowego: akupunktura i masaż),
- prezentacja oddziału położniczego,
- wizyta rodzinna (spotkanie z p. Izabelą Wójciką prowadzącą bezpłatną Szkołę Rodzinną przy Szpitalu Powiatowym w Limanowej),
- prezentacja oddziału noworodkowego,
- warsztat z fizjoterapeutą dzieci i niemowląt,
- spotkanie z przedstawicielem stanu: Komenda Miejskich,
- spotkanie dla wspaniałych wari i matulek: przybliżymy temat porodu i jelce.

Spotkamy się w niedzielę 15 marca br. o godz. 10.00 na kolo koło Kuchli Szpitala, następnie wspólnie z personelem oddziału położniczego przejdziemy do Szkoły Rodzinną, i kolejnych punktów programu.

Dzicy zainteresowani udziałem w Dniach Otwartych prosimy o wcześniejszy kontakt telefoniczny (zapisy trwają do 11.03.2026 r.) pod numerem 18 33 84 780 wew. 807 od poniedziałku do piątku w godzinach 9.00 - 14.00.



Podsumowanie konkursu promującego ideę honorowego krwiodawstwa w Powiecie Limanowskim

23 lutego 2026 r.

W piątek 20 lutego br. miało miejsce podsumowanie kolejnej edycji konkursu „Ratowanie weszło nam w krew”, którego celem jest promowanie honorowego krwiodawstwa wśród strażaków i lokalnej społeczności.

W wydarzeniu uczestniczyli m.in.: bryg. Krzysztof Hybel – Zastępca Komendanta Powiatowego PSP w Limanowej, Mateusz Dyrektor Wydziału Kultury Promocji i Turystyki, który przekazał podziękowanie w imieniu Starosty Limanowskiego Mieczysława Urygi, Dyrektor firmy ENBUD – Pani Gabriela Białobok, zaproszeni goście oraz druhowie jednostek OSP.

Podczas uroczystości wręczono również odznaczenia osobom szczególnie zasłużonym dla Klubu Honorowych Dawców Krwi „Ognisty Ratownik”.

Fundatorami nagród dla laureatów byli

I miejsce – Mieczysław Uryga – Starosta Limanowski (Honorowy Patron Konkursu)

II miejsce – Wojciech Jonik – Prezes firmy ENBUD

III miejsce – Klub HDK „Ognisty Ratownik”

IV miejsce – Pan Karol Śmierciak

Lista laureatów w tegorocznej edycji konkursu przedstawia się następująco:

1 miejsce – OSP Mszana Dolna

2 miejsce – OSP Limanowa

3 miejsce – OSP Pogorzany

4 miejsce – OSP Stara Wieś

Serdecznie gratulujemy zwycięzcom oraz dziękujemy wszystkim jednostkom, które zaangażowały się w akcję krwiodawstwa.



Akcja rejestracji potencjalnych dawców szpiku DKMS

20 stycznia 2026

W czwartek 22 stycznia br. w sali konferencyjnej Starostwa Powiatowego w Limanowej (sala 204, 2p.), w godzinach od 9:00 do 11:00, prowadzona będzie akcja rejestracji potencjalnych dawców szpiku DKMS.

Dawcą może zostać każda zdrowa osoba w wieku 18-55 lat, mieszkająca w Polsce

Co zrobić, aby zostać dawcą szpiku DKMS ?:

1. Wypełniasz formularz.
2. Pobierasz wymaz z policzka.
3. Zostajesz bohaterem!

Zachęcamy do włączenia się w akcję. To tylko chwila, a może ratować życie!

Akcja zorganizowana jest przy współpracy z Zespołem Szkół nr 1 w Limanowej.

Dodatkowe informacje dostępne są na stronie:
<https://www.dkms.pl/dzialaj/zostan-dawca>

ZOSTAŃ DAWCĄ SZPIKU!

DKMSB

POKONAJMY WSPÓLNIE CHOROBY KREWNO-KRZEPKOTWÓRCZE



22.01.2026

STAROSTWO POWIATOWE LIMANOWA
SALA KONFERENCYJNA 204

GODZINA 9-11 | WIEK 18 – 55

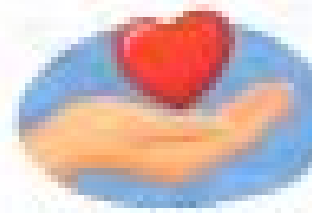
WYSTARCZY ZABRAĆ DOKUMENT TOŻSAMOŚCI



WYPEŁNIU FORMULARZE



POBRANIU WYMAZU



MOŻESZ POMÓC

**PRZYJDŹ I DOŁĄCZ DO BAZY
DAWCÓW SZPIKU!**

AKCJA ZORGANIZOWANA PRZY WSPÓŁPRACY Z ZESPOŁEM SZPIKÓW I W LIMANOWIE

Leczenie psychiatryczne i uzależnień dzieci i młodzieży – informacja o podmiotach leczniczych realizujące świadczenia z zakresu opieki psychiatrycznej i terapii uzależnień

20 stycznia 2026

Pomoc psychologiczna, psychoterapeutyczna i psychiatryczna dla dzieci i młodzieży w Polsce udzielana jest na trzech tak zwanych poziomach referencyjnych, zgodnie z potrzebami pacjentów.

Poziom referencyjny określa formę uzupełniającej się wzajemnie opieki, jaką może być objęty pacjent:

- I poziom – pomoc w warunkach ambulatoryjnych w poradni psychologicznej udzielana przez psychologów, psychoterapeutów, terapeutów środowiskowych
- II poziom – opieka dzienna lub w warunkach ambulatoryjnych w oddziale dziennym lub poradni zdrowia psychicznego pod kierunkiem lekarzy psychiatrów, psychologów, psychoterapeutów i terapeutów zajęciowych
- III poziom – opieka w szpitalu, w stacjonarnym oddziale psychiatrycznym. Pomocy w nim udzielają lekarze psychiatrzy, psychologowie, psychoterapeuci, terapeuci zajęciowi.

Leczenie psychiatryczne oraz leczenie uzależnień dzieci i młodzieży, odbywają się w trybach:

- ambulatoryjnym (porady lekarskie, psychologiczne lub sesje psychoterapeutyczne)
- środowiskowym (wizyty domowe lub środowiskowe)
- dziennym (opieka lekarska, zajęcia terapeutyczne oraz sesje psychoterapeutyczne zorganizowane w ramach leczenia, 3 godziny dziennie, 5 dni w tygodniu, przez określony czas)
- stacjonarnym (całodobowy pobyt w oddziale, hostelu, zakładzie opiekuńczo-leczniczym).

Jeżeli leczenie ambulatoryjne, środowiskowe lub dzienne nie przynoszą efektów terapeutycznych, pacjent jest kierowany na leczenie w trybie stacjonarnym. Wszystkie tryby uzupełniają się w leczeniu.

Każda z form leczenia pomaga dzieciom i młodzieży:

- doświadczającym sytuacji kryzysowych
- chorującym psychicznie lub
- uzależnionym.

Lekarz psychiatra postawi diagnozę, zaleci psychoterapię lub farmakoterapię. Psycholog postawi diagnozę psychologiczną, oceni stan zdrowia dziecka i sporządzi plan terapeutyczny.

Wiedza społeczeństwa na temat funkcjonowania systemu ochrony zdrowia, w tym

systemu opieki nad zdrowiem psychicznym w Polsce, zwłaszcza w sytuacjach

wystąpienia problemów psychicznych u dzieci i młodzieży, jest jednak wciąż niewystarczająca. Szczególnym problemem jest także brak dostępnych informacji o miejscach specjalistycznej pomocy może znacząco utrudniać wczesną interwencję i prowadzić do rezygnacji z poszukiwania wsparcia.

Mając na uwadze te kwestie, Wojewoda Małopolski informuje, że w obszarze zdrowia

psychicznego dzieci i młodzieży pomocy udzielają podmioty lecznicze realizujące

świadczenia z zakresu opieki psychiatrycznej i leczenia uzależnień w ramach umowy

zawartej z Narodowym Funduszem Zdrowia.

Pełna lista placówek, w tym placówek regionalnych udzielających pomocy w obszarze zdrowia psychicznego w Polsce, w ramach danych obszarze w ramach konkretnych poziomów referencyjnych można teraz łatwo znaleźć na stronie [pacjent.gov.pl/artykul/leczenie-psychiatryczne-młodzieży-i-dzieci](http://pacjent.gov.pl/artykul/leczenie-psychiatryczne-mlodziezy-i-dzieci) w formie wyszukiwarki.

Informacje te zostały przygotowane przez Narodowy Fundusz Zdrowia

- Inne świadczenia z zakresu opieki psychiatrycznej i leczenia uzależnień dla dzieci i młodzieży

Dziecko otrzyma również profesjonalną opiekę medyczną:

- w poradniach specjalistycznych:
 - leczenia nerwic
 - poradni dla osób z autyzmem dziecięcym lub innymi całościowymi zaburzeniami rozwoju
 - poradni leczenia uzależnień
- w oddziałach dziennych dla osób z autyzmem dziecięcym lub innymi całościowymi zaburzeniami rozwoju
- w oddziałach stacjonarnych:
 - leczenia zaburzeń nerwicowych
 - leczenia uzależnień
 - psychiatrii sądowej w warunkach wzmocnionego zabezpieczenia
- w zakładach opiekuńczo –leczniczych i pielęgnacyjno –

opiekuńczych

- w hostelach dla osób z zaburzeniami psychicznymi lub dla osób uzależnionych.

Znajdź potrzebną placówkę w wyszukiwarce [Gdzie się leczyć](#)

Wiele praktycznych informacji o leczeniu psychiatrycznym dzieci i młodzieży oraz o funkcjonowaniu oddziałów szpitalnych znajdziesz w materiałach przygotowanych przez Rzecznika Praw Pacjenta.

- [Strona Rzecznika Praw Pacjenta o leczeniu psychiatrycznym dzieci i młodzieży](#)
- [Pismo Wojewody Małopolskiego](#)

źr.: pacjent.gov.pl, Narodowy Fundusz Zdrowia, fot. Adobe Stock