

Powstanie Zakład
Przyrodolecznicy

Rozbudowa DPS
w Szczyrcy

22 czerwca 2014
Festyn Charytatywny



Powiat
Limanowski

Wiadomości z Powiatu



Wydanie numer 20

ISSN 2299-6710

www.powiat.limanowa.pl

HILL 6 CLIMB WYŚCIG GÓRSKI

LIMANOWA

STARA WIEŚ



RUNDA
MISTRZOSTW EUROPY
FIA

PRZEŁĘCZ POD OSTRA

www.wysciggorski.pl

13-15 czerwiec 2014

Pływalnia Limanowska



KRĘGIELNIA
2. piętro



SALA SQUASH



SAUNA FIŃSKA



www.plywalnia.limanowska.pl

Limanowa, ul. Z. Augusta 37, tel. 18-337-01-18

ZREALIZOWANE INWESTYCJE POWIATOWE 2013 r.



Jan Puchała
Starosta
Limanowski

Szanowni Państwo,

Dzięki dotychczasowej współpracy i zaangażowaniu Zarządu i Rady Powiatu Limanowskiego, a także pracowników Starostwa Powiatowego w Limanowej, w latach 2006-2013 wykorzystaliśmy każdą pojawiającą się szansę na pozyskanie dodatkowych środków na modernizację dróg, obiektów, a także na realizację wielu przedsięwzięć, znaczących szczególnie dla mieszkańców naszego powiatu. Dlatego składam podziękowania Członkom Zarządu Powiatu Limanowskiego, za wspólną realizację planów inwestycyjnych, a Radzie Powiatu za ich akceptację. Dziękuję Dyrektorom i pracownikom zarówno za realizację zadań, jak i za merytoryczne wsparcie. Oczywiście dziękuję także wójtom i burmistrzom z terenu Powiatu Limanowskiego, za partycypację w kosztach realizacji inwestycji, szczególnie chodników przy drogach powiatowych. Dzięki temu, wspólnie dbamy o bezpieczeństwo mieszkańców a także rozwój naszego powiatu.

✓ BUDOWA ŁĄDOWISKA przy Szpitalu w Limanowej

- Koszt inwestycji to 1,6 mln zł.

Kosztowną inwestycją realizowaną przez Powiat Limanowski w mijającym roku było lądowisko dla helikopterów, przy Szpitalu Powiatowym w Limanowej. Realizacja inwestycji obejmowała: budowę płyty lądowiska, wykonanie ogrodzenia, oświetlenia, instalacji elektrycznej, hydrantowej, budowie kanalizacji deszczowej, wykonaniu instalacji monitoringu. Zakres inwestycji obejmował również budowę drogi łączącej płytę lądowiska z istniejącą drogą wraz z placem manewrowym przy budynku pulmonologii oraz drogę dojazdową do Ciepłej Sieni.



✓ Budowa odkrytego boiska oraz infrastruktury technicznej przy ZS Nr 1 w Limanowej etap - I

- Łączny koszt wykonanej inwestycji to ponad 928 tys. zł. Okres realizacji do 31 lipca 2014 roku.

Zakres robót obejmuje:

- budowę odkrytego boiska przyszkolnego wielofunkcyjnego z bieżnią o wymiarach 44x24 m., wykonanie oświetlenia zewnętrznego boiska, wykonanie instalacji kanalizacji deszczowej, budowę ogrodzenia, dostawę i montaż wyposażenia sportowego boisk, przebudowę drogi dojazdowej do Zespołu Szkół Nr 1 od ul. J. Piłsudskiego, przebudowę placu przed budynkiem szkoły.

✓ Ponad 14 km zmodernizowanej drogi powiatowej

- Całkowity koszt 5,7 mln zł w tym pozyskane przez Powiat środki z NPPDL – **2,9 mln zł**, udział Gminy Dobra i Jodłownik – **0,5 mln zł**.

Realizacja II etapu modernizacji drogi powiatowej, doprowadziła do usprawnienia ruchu na drodze i poprawy bezpieczeństwa na kolejnym 14 kilometrowym ciągu drogowym łączącym gminy Dobra i Jodłownik. Wykonano nową nawierzchnię na długości 4,8 km, remont centrum w miejscowości Szczyrzyc (place i chodniki), oświetlenie uliczne w miejscowości Dobra, Porąbka oraz oznakowanie i zabezpieczenie całego ciągu drogowego. Partnerami w realizacji były: Gmina Dobra (oświetlenie) i Gmina Jodłownik (place i chodniki w Szczyrzycu).



✓ Wyremontowany most w Tymbarku

Wartość całkowita wyniosła ok. 2 mln zł

Zakres robót obejmował: roboty rozbiórkowe istniejącej nawierzchni kamiennej, remont zniszczonej części konstrukcji nośnej, remont krawężników, wykonanie izolacji, wymianę poręczy i chodników, przebudowę skrzyżowania z drogą gminną wraz z wykonaniem nowej nawierzchni bitumicznej na dojazdach do mostu łącznej długości ok. 1,2 km. W ramach rezerwy subwencji ogólnej Ministra Transportu, Budownictwa i Gospodarki Wodnej Powiat Limanowski uzyskał dofinansowanie w wysokości 50% wartości zadania na kwotę ok. 1 mln zł., pozostałe środki finansowe stanowiły udział własny powiatu.

✓ Rozbudowa Domu Pomocy Społecznej w Szczryzycu

- **Wartość ok. 8 mln zł.** Okres realizacji do 28 listopada 2014 roku

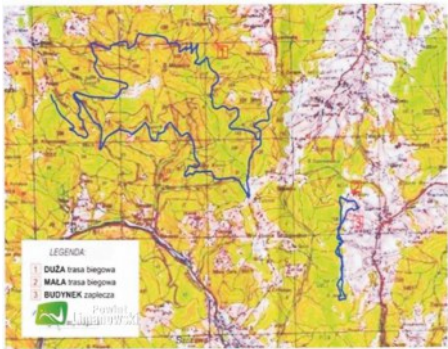
Projekt dofinansowany w ramach Szwajcarsko - Polskiego Programu Współpracy. Wartość projektu to ok 4,7 mln zł, z czego wysokość dotacji to 3 mln zł. Zakres robót obejmuje budowę budynku łącznika pomiędzy częścią istniejącą, a nowym budynkiem mieszkalnym, budowę części dróg wewnętrznych i chodników oraz urządzenie ogrodu dla pensjonariuszy z elementami małej architektury - realizowane w ramach projektu. W tym zakresie na czas obecny zostały wykonane roboty rozbiórkowe, ziemne oraz fundamentowe.



✓ Budowa narciarskich tras biegowych wokół góry Mogielica

- **Wartość całkowita to 2,6 mln zł.** Termin realizacji do 31 maja 2014 r.

Projekt dofinansowany w ramach MRPO na lata 2007-2013. Wysokość dotacji to ok. 2 mln zł. Partnerami w realizacji przez Powiat Limanowski projektu są gminy Słopnice, Dobra i Kamienica. Zakres zadania obejmuje wykonanie m.in.: dokumentacji technicznych na terenie Gmin Kamienica, Słopnice i Dobra, przebudowy i rozbudowy istniejącego budynku, przygotowanie, oznakowanie istniejących dróg leśnych pod trasy do biegów narciarskich wraz z infrastrukturą towarzyszącą na terenie Gminy Kamienica - mała trasa oraz na terenie Gminy Dobra i Słopnice (w rejonie Góry Mogielica) – duża trasa.



✓ Remont zniszczonego korpusu drogowego Łososina Górna

- **Całkowita wartość: 1,37 mln zł.**

W ramach zadania powiat wykonał remont – odtworzenie zniszczonego w wyniku powodzi w 2010 r. zabezpieczenia korpusu drogowego budowlami siatkowo kamiennymi wraz z obetonowaniem na odcinku o łącznej długości 552 mb (16 mb umocnienia finansowane w 100% z Budżetu Powiatu). Zadanie zrealizowane w ramach uzyskanych środków na usuwanie skutków klęsk żywiołowych dotacja budżetu Państwa – MAiC. Dofinansowanie w kwocie ok. 1.3 mln zł, udział własny Powiatu – 49 tys. zł.



✓ Nowe zabezpieczenie drogi w Zalesiu i Zbludzy

Wartość robót ok. 1 mln zł.

Powiat Limanowski wykonał remont zniszczonego w wyniku powodzi w 2013 r. zabezpieczenia korpusu drogowego w ciągu drogi powiatowej Limanowa – Kamienica. Droga została zabezpieczona budowlami siatkowo kamiennymi wraz z obetonowaniem na długości 202 mb, a także położono nową nawierzchnię asfaltową na połowie jezdni drogi. Zadanie zrealizowane zostało w ramach uzyskanych środków na usuwanie skutków klęsk żywiołowych. Dofinansowanie w kwocie 782 tys. zł., udział własny Powiatu – 214 tys. zł.



I LO
Limanowa

96
tys. zł

Utwardzenie terenu pod parking



Sechna
gm. Laskowa

2
mln zł

Zabezpieczenie osuwiska



Jastrzębie
gm. Łukowica

734
tys. zł

Odtworzenie korpusu drogowego



Łukowica Stronie
Przyszowa
gm. Łukowica

439
tys. zł

50% / 50%
z gm. Łukowica

Budowa chodników na terenie gminy



Nowe Rybie
i Stara Wieś
gm. Limanowa

2,5
mln zł

50% / 50%
z gm. Limanowa

Budowa chodników na terenie gminy



Zawadka
gm. Tymbark

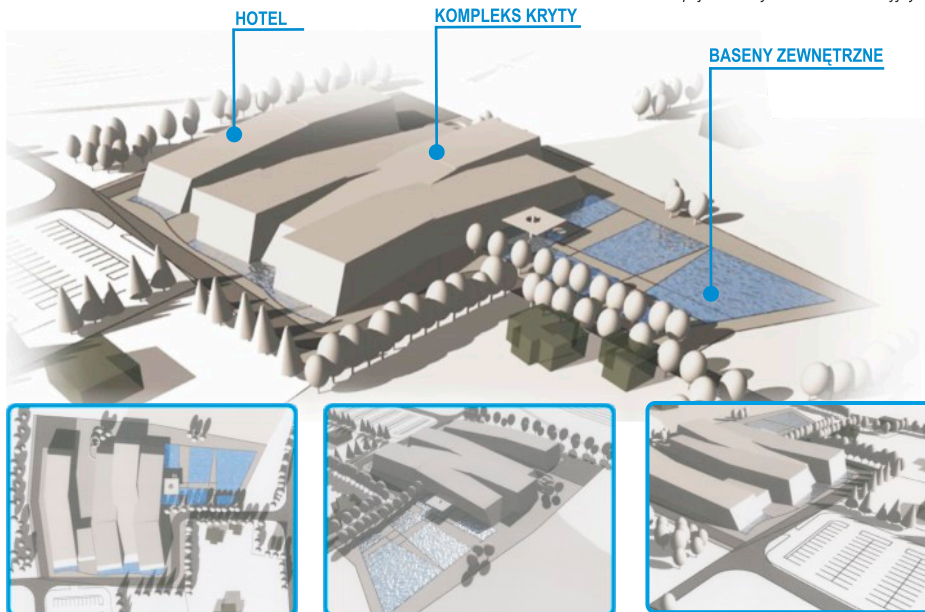
62
tys. zł

Remont przepustów drogowych

Na bazie występujących wód geotermalnych w Porębie Wielkiej

powstaną także **BASENY REKREACYJNE**, których budową ma się zająć **Spółka Gorczańskie Wody Termalne** z prywatnym inwestorem.

Koncepcje budowy basenów rekreacyjnych



Drugi etap będzie wykonany przez Spółkę Gorczańskie Wody Termalne, po przejściu skomplikowanej procedury prawa polskiego, polegającej na wyłonieniu partnera realizacji inwestycji.

Przygotowanie projektu budowy infrastruktury obszaru aktywności turystycznej na bazie wód geotermalnych w Porębie Wielkiej

W dniu 6 maja br. Zarząd Województwa Małopolskiego, na wniosek Powiatu Limanowskiego, wpisał i zatwierdził w Indykatoryjnym Wykazie Indywidualnych Projektów Kluczowych projekt pn. „Przygotowanie projektu budowy infrastruktury obszaru aktywności turystycznej na bazie potencjału wód geotermalnych w Porębie Wielkiej”. Projekt ten będzie realizowany przez Powiat Limanowski, przy udziale Partnerów: Gminy Mszana Dolna, Gminy Niedźwiedz, Gminy Rabka-Zdrój.

Wpisanie tego projektu na listę IWIPK daje możliwość dofinansowania ze środków Małopolskiego Regional-

nego Programu Operacyjnego na lata 2007 – 2013, w ramach Działania 9.3 Przygotowanie inwestycji strategicznych.

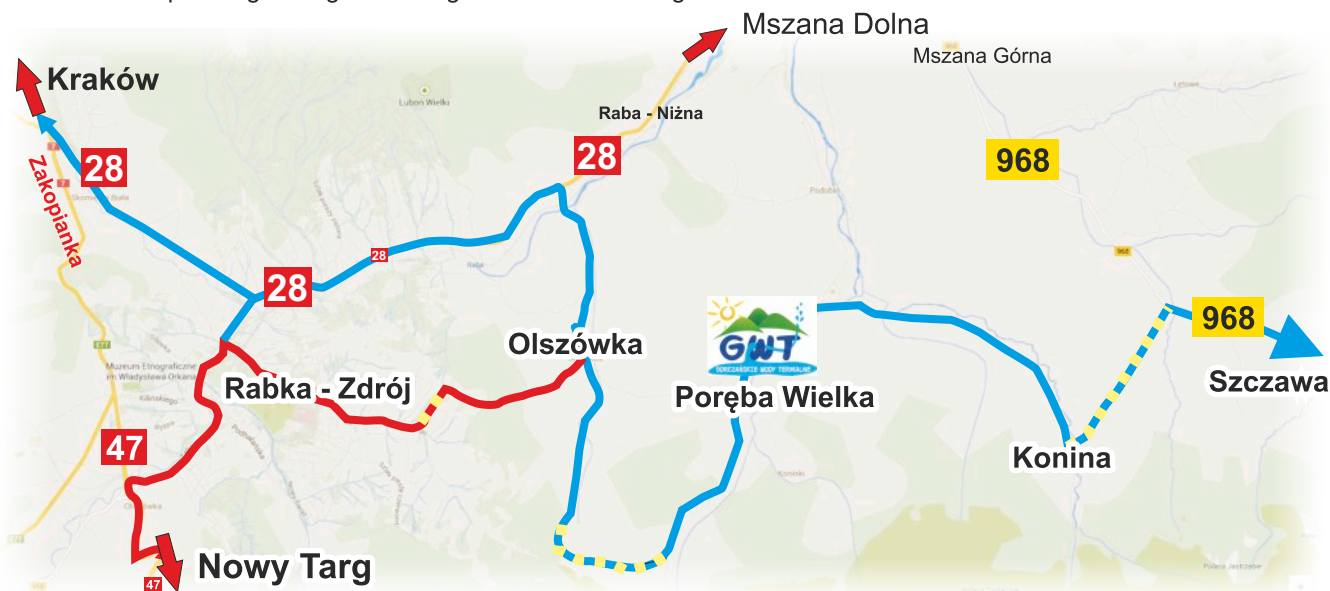
Umożliwi to wykonanie projektu dokumentacji technicznych takich przedsięwzięć jak:

- budowa i przebudowa przebiegu drogi łączącej Rabkę-Zdrój - Rabę Niżną - Olszówkę - Porębę Wielką - Porębę Górną - drogę wojewódzką 968
- zagospodarowanie i odbudowa parku podworskiego w Porębie Wielkiej w zakresie: dróg wewnętrznych, deptaków, parkingów, oświetlenia, małej architektury, remontu istniejących obiektów i ogrodzenia kamiennego

- budowa sieci wodociągowej zasilającej Obszar Aktywności Turystycznej oraz przyłącza wody geotermalnej (solanekowej)

Wpisanie tego projektu na listę IWIPK gwarantuje równocześnie otrzymanie dofinansowania na wykonanie powyższych przedsięwzięć w perspektywie finansowej na lata 2014 – 2020.

Wniosek o dofinansowanie został opracowany przez Powiat Limanowski jako Beneficjenta projektu, głównego inwestora i Lidera, natomiast partnerami są Gmina Rabka-Zdrój, Gmina Mszana Dolna, Gmina Niedźwiedz, Gorczański Park Narodowy.



WYŚCIG 6 GÓRSKI

PRZEŁĘCZ POD OSTRĄ

13-15 czerwiec 2014

Powiat Limanowski
WSPÓŁORGANIZATOREM



Pierwsze w Polsce Mistrzostwa Europy w Wyścigach Górskich



Jan Puchała
Starosta Limanowski

Auto Moto Klubu Limanowa, Powiat Limanowski a także pozostali organizatorzy 6 Wyścigu Górskiego Limanowa – Przełęcz pod Ostrą, przygotowują się do przyjazdu dużej ilości kibiców i kierowców startujących w Mistrzostwach Europy w Wyścigach Górskich. Rozgrywany pomiędzy 13 a 15 czerwca wyścig będzie nie tylko 6 eliminacją FIA European Hill Climb Championship, lecz także 5 i 6 rundą Górskich Samochodowych Mistrzostw Polski i 9 rundą Mistrzostw Słowacji w wyścigach górskich.

• POWIAT LIMANOWSKI

Rejon powiatu limanowskiego to jedno z **najpopularniejszych miejsc turystycznych Małopolski**, gdzie turyści znajdują bogactwo krajobrazu Gorczańskiego Parku Narodowego, źródła wód mineralnych i geotermalnych, wyjątkowe nagromadzenie chronionych terenów leśnych, zdrowe, ekologiczne sady obfitujące w świeże, soczyste owoce i brak zanieczyszczeń przemysłowych.

Dzięki urokliwemu krajobrazowi to także atrakcyjne miejsce wypoczynku na każdą porę roku. Amatorzy wędrówek mają do dyspozycji **rozbudowany system szlaków turystycznych**.

Panują tu wymiennie warunki do uprawiania lotniarstwa oraz turystyki konnej. Powiat limanowski to także idealne miejsce do zimowego wypoczynku. Prężnie funkcjonuje **pięć wyciągów narciarskich**, których stoki przeznaczone są zarówno dla narciarzy szukających mocnych wrażeń jak i dla tych początkujących. Liczne trasy, z których większość wiedzie malowniczymi dolinami przyciągają również miłośników **narciarstwa biegowego**.

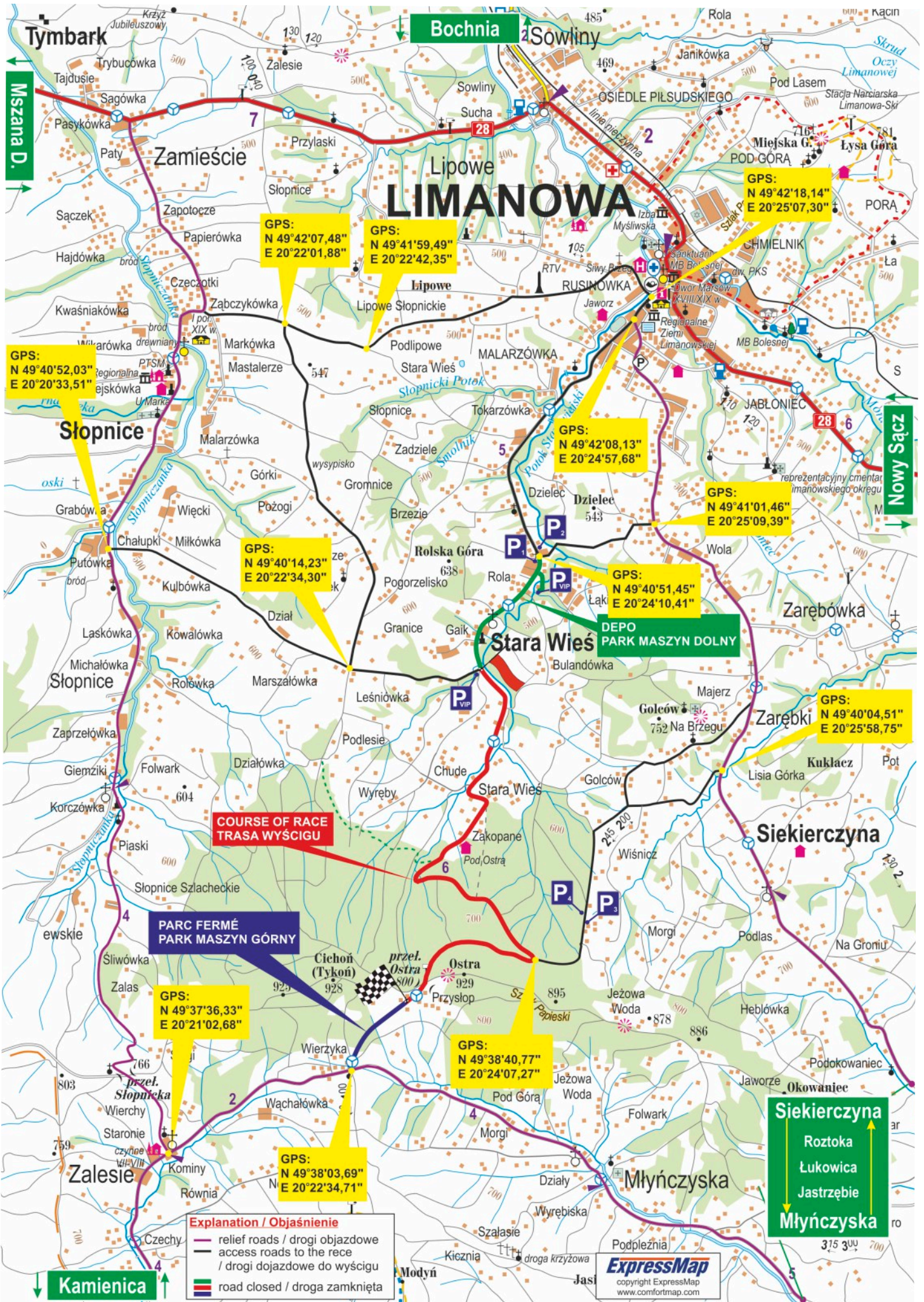
Powiat limanowski słynie również z bogatej oferty regionalnej. Znakomitą jej wizytówką są liczne imprezy folklorystyczne, podczas których turyści mają możliwość poznania obrzędów, zwyczajów, strojów i kuchni regionalnej oraz zobaczyć mogą występy licznych zespołów lokalnych. Władze gmin i powiatu organizują również imprezy turystyczno-krajoznawcze.



Doceniając promocyjną rolę motorsportu dla regionu, patronat honorowy nad imprezą objął Marszałek Województwa Małopolskiego Marek Sowa. W Komitecie Honorowym znaleźli się m.in. Andrzej Witkowski, Prezes Polskiego Związku Motorowego, senator Stanisław Hodorowicz, poseł Ireneusz Raś, przedstawiciele samorządów z Powiatu Limanowskiego, małopolscy przedsiębiorcy i przedstawiciele współpracujących z organizatorami instytucji.

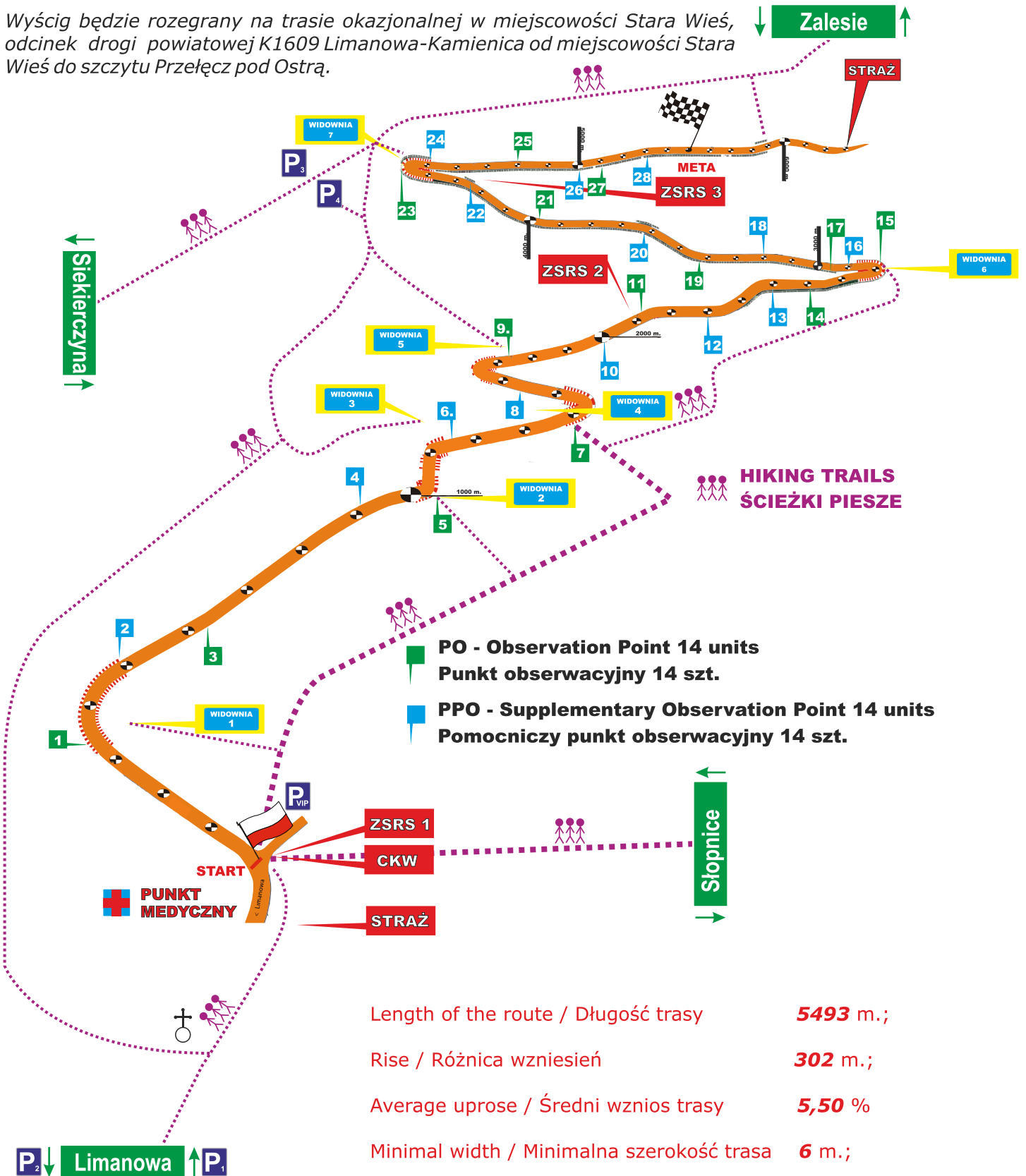
- W roku 2014 w budżecie powiatu limanowskiego zabezpieczone zostały środki na realizację inwestycji niezbędnych do przygotowania trasy wyścigu. Kładziona jest nowa nawierzchnia na długości około 1,2 km - informuje **Jan Puchała Starosta Limanowski**, deklarując jednocześnie dalsze wsparcie tego przedsięwzięcia - Trasa Wyścigu Górskiego - Limanowa Przełęcz pod Ostrą, to wizytówka naszego powiatu w sportach motorowych, dlatego zamierzamy nałożyć na odcinku drogi od parku maszyn, poprzez linie startu do drugiego mostku na trasie w Starej Wsi nową nawierzchnię. Oczywiście wzorem lat ubiegłych, na bieżąco będą trwały prace przygotowujące infrastrukturę drogową do samego wyścigu. W szczególności ważne jest dostosowanie jej do wymogów rozgrywania zawodów w ramach eliminacji Mistrzostw Europy, w tym m.in. oczyszczenie samej trasy i poboczy, ewentualne uzupełnianie ubytków w jezdni, czy koszenie.

Bariery energochłonne na trasie wyścigu uzupełniane są o dodatkowe zabezpieczenia, chroniące zawodników startujących w autach jednomiejscowych (bolidach). Pojemność trasy to w tym roku 130 aut.



Trasa wyścigu

Wyścig będzie rozegrany na trasie okazjonalnej w miejscowości Stara Wieś, odcinek drogi powiatowej K1609 Limanowa-Kamienica od miejscowości Stara Wieś do szczytu Przełęcz pod Ostrą.



Start

498 m. n.p.m. **Stara Wieś;**

N: 49°40'15.09"; E: 20°23'40.41"

The Finish line / Meta lotna

800 m. n.p.m. **szczyt Przełęcz pod Ostrą.**

N: 49°38'40.13"; E: 20°23'19.06"

Parc Ferme / Park maszyn górny

805 m. n.p.m. **szczyt Przełęcz pod Ostrą.**

N: 49°38'28,77"; E: 20°23'07,12"

13.06.2014	08:00	Opening of the parking for campers and trucks with trailers (Place: Stara Wieś) <i>Otwarcie parkingu dla samochodów kempingowych i ciężarówek z przyczepami (Stara Wieś)</i>
	13:00 - 19:00	Administrative checks / <i>Odbiór administracyjny</i>
	13:30 - 19:30	Scrutineering / <i>Badanie kontrolne</i>
	14:00 - 18:00	Track inspection / <i>Inspekcja odbioru trasy</i>
	20:00	Opening of the Main Paddock (Place: Stara Wieś) <i>Otwarcie dolnego parku maszyn (Stara Wieś)</i>
	20:30	1st Stewards Meeting / <i>1 posiedzenie ZSS</i>
	21:30	Publication of Starting List for Official Practice Races: IHCC, ECC, MSR1 and GSMP1 <i>Publikacja listy do podjazdów treningowych: IHCC, ECC, MSR1 i GSMP1</i>
	14.06.2014	05:00 - 21:00
	06:30	Competitors Briefing (near Start Line) / <i>Odprawa zawodników (rejon startu)</i>
	07:00	Official practice 1st heat / <i>1 podjazd treningowy – MSR1, GSMP1</i>
	09:00	Official practice 1st heat – EHC / <i>1 podjazd treningowy – EHC</i>
		Official practice 2nd heat – MSR1, GSMP1/ <i>2 podjazd treningowy – MSR1, GSMP1</i>
	11:30 - 12:00	Team Entries - GSMP / <i>Zgłoszenia zespołów sponsorskich dot. GSMP</i>
	12:30	Posting of the Starting list / <i>Ogłoszenie listy startowej</i>
	13:00	Official practice 2nd heat - EHC / <i>2 podjazd treningowy - EHC</i>
		Race 1st heat / <i>1 bieg wyścigowy - MSR1, GSMP1</i>
		Race 2nd heat / <i>2 bieg wyścigowy - MSR1, GSMP1</i>
		<i>2 bieg wyścigowy – MSR1, GSMP1</i>
	18:30	Posting of the provisional results of MSR1, GSMP1 <i>Ogłoszenie wyników prowizorycznych - MSR1, GSMP1</i>
	19:00	Publication Official Results for round MSR1 and GSMP1 <i>Ogłoszenie wyników końcowych oficjalnych za rundę MSR1 i GSMP1</i>
	19:15	Opening ceremony – EHC and prize-giving - MSR1, GSMP1 <i>Ceremonia otwarcia zawodów EHC oraz rozdanie nagród za rundę MSR1 i GSMP1</i>
	15.06.2014	06:00 – 21:00
	06:00 - 06:30	Road closed / <i>Zamknięcie drogi</i>
		Administrative checks and Scrutineering of GSMP2 <i>Odbiór administracyjny i badanie kontrolne dla rund: GSMP2</i>
	07:00	Posting of the List of the cars authorized to take part in practice for GSMP2 <i>Ogłoszenie listy startowej do podjazdów treningowych dla rund GSMP2</i>
	07:30	Free Practice Heat - EHC / <i>Wolny podjazd treningowy - EHC</i>
		Official practice / <i>Podjazd treningowy - GSMP2</i>
	09:30 - 10:00	Team Entries - GSMP / <i>Zgłoszenia zespołów sponsorskich dot. GSMP</i>
	10:30	Posting of the Start list for EHC and GSMP2 <i>Ogłoszenie listy startowej do rundy EHC i GSMP2</i>
	11:00	Race 1st heat / <i>1 bieg wyścigowy - EHC, GSMP2</i>
		Race 2nd heat - EHC, GSMP2 <i>2 bieg wyścigowy – EHC, GSMP2</i>
	17:30	Posting of the provisional results / <i>Ogłoszenie wyników prowizorycznych</i>
	18:00	Publication Official Results for round EHC and GSMP2 <i>Ogłoszenie wyników końcowych oficjalnych za rundę EHC i GSMP2</i>
	18:30	Closing Ceremony and prize-giving EHC, GSMP2 <i>Ceremonia zakończenia zawodów oraz rozdanie nagród za rundę EHC, GSMP2</i>
	21:00	Opening of the road - liquidation (closing) of service centres alongside the road (paddock - Stara Wieś) / <i>Otwarcie drogi - likwidacja serwisów z drogi (dolny park maszyn - Stara Wieś)</i>

These times are approximate, the organizer reserves the right to adjust the real time program during the event.
Te czasy są orientacyjne, organizator zastrzega sobie prawo do zmiany programu zawodów w trakcie imprezy.



Jeżeli nie wystąpią nieprzewidziane okoliczności, zakłada się rozpoczęcie wykonanie tej inwestycji w drugiej połowie 2014 roku a zakończenie planowane jest do końca 2016 roku!

Powstanie **ZAKŁAD PRZYRODOLECZNICZY** w Porębie Wielkiej

Na bazie występujących wód geotermalnych w Porębie Wielkiej, Powiat Limanowski wybuduje Zakład Przyrodoleczniczy wraz z hotelem. Obecnie trwa opracowanie niezbędnej dokumentacji projektowej.

W grudniu ubiegłego roku, Spółka Gorczańskie Wody Termalne, decyzją Marszałka Województwa Małopolskiego, otrzymała koncesję na wydobywanie wód termalnych w Porębie Wielkiej. Dzięki temu został zakończony jeden z najważniejszych etapów działań zmierzających do budowy Centrum Rekreacji i Balneologii.

Planowany kompleks uzdrowiskowy na bazie solanek, będzie się składać z Zakładu Przyrodoleczniczego wraz z hotelem i będzie on realizowany przez Powiat Limanowski a także z basenów rekreacyjnych, których budową ma się zająć Spółka Gorczańskie Wody Termalne z prywatnym inwestorem. Realizując te przełomowe inwestycje, dzięki wykorzystaniu naturalnych zasobów przyrodniczych



Zarząd Powiatu Limanowskiego kadencja 2010 -2014 r.

powiatu, powstanie kompleks łączący elementy infrastruktury medycznej, paramedycznej i rekreacyjnej - podkreśla **Jan Puchała** Starosta Limanowski.

Opracowana koncepcja inwestycji zlokalizowana na nieruchomości należącej do jednostki Powiatu, tj. Domu Wczasów Dziecięcych, zakłada wybudowanie obiektów gdzie będą mogły się leczyć osoby ze schorzeniami neurologicznymi, urazami narządu ruchu czy cierpiące na choroby reumatyczne. Będą się odbywały zabiegi balneoterapii w tym zawijanie borowiną, wodolecznictwo, masaż podwodny, kąpiele mineralne, kinezyterapia, masaż klasyczny i wibracyjny. Solanki będą służyć także do inhalacji w chorobach układu oddechowego. Zakład Przyrodoleczniczy będzie przystosowany także do korzystania przez dzieci pensjonariuszy Domu Wczasów Dziecięcych.

Pod koniec ubiegłego roku Zarząd Powiatu Limanowskiego podjął uchwałę o ogłoszeniu przetargu na opracowanie dokumentacji projektowej budowy Centrum Rekreacji i Balneologii na bazie Wód Geotermalnych w Porębie Wielkiej. Obecnie wyłoniony został wykonawca dokumentacji, która ma być gotowa do połowy maja tego roku a pozwolenie na budowę - do końca czerwca. Jeżeli nie wystąpią nieprzewidziane okoliczności, zakłada się rozpoczęcie wykonanie tej inwestycji w drugiej połowie 2014 roku a zakończenie planowane jest do końca 2016 r.!

I etap - **Zakład Przyrodoleczniczy**

- Koncepcje budowy -



Dzięki pozyskanemu przez Powiat Limanowski wsparciu finansowemu, trwa obecnie rozbudowa Domu Pomocy Społecznej w Szczyrzycu.

Dofinansowanie zadania odbywa się w ramach realizacji projektu pn. „DPS Szczyrzyc – poszerzenie, wzrost jakości usług poprzez rozbudowę, szkolenia pracowników” współfinansowanego ze środków Szwajcarko - Polskiego Programu Współpracy w ramach projektu „Pomocna dłoń pod bezpiecznym dachem”.



ROZBUDOWA DPS w Szczyrzycu

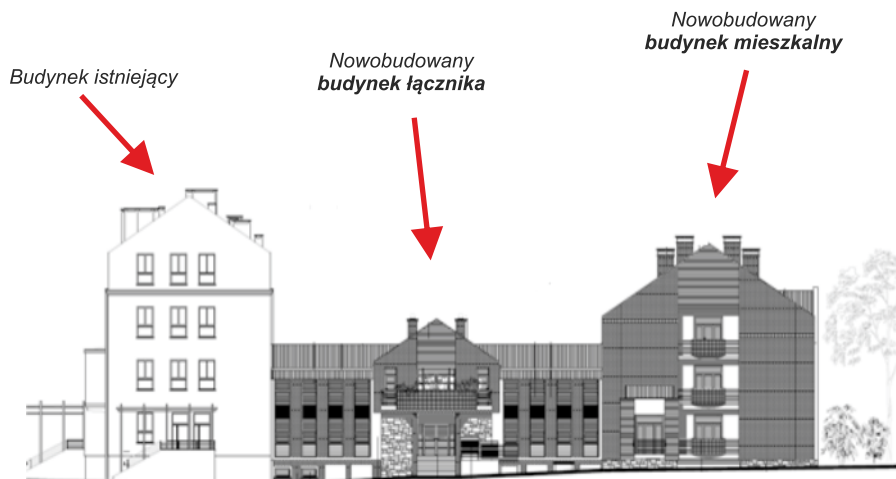
Koszt realizacji całego zadania wyniesie około: **7,8 mln zł.**

Celem ogólnym projektu w ramach którego prowadzona jest rozbudowa Domu Pomocy Społecznej w Szczyrzycu jest zapewnienie specjalistycznej opieki osobom dotkniętym chorobą psychiczną, poprzez stworzenie warunków sprzyjających rozwojowi placówki, powstawanie różnych rodzajów nowych form pomocy i zapewnienie wykwalifikowanego personelu merytorycznego.

Projekt swym zakresem obejmuje wybudowanie budynku łącznika pomiędzy częścią istniejącą, a nowym budynkiem mieszkalnym wraz z zakupem niezbędnego wyposażenia, budowę części dróg wewnętrznych i chodników, urządzenie ogrodu dla pen-

sjonariuszy z elementami małej architektury oraz podnoszenie kwalifikacji dla personelu.

Dodatkowo w ramach realizacji tej inwestycji, wyłącznie ze środków własnych Powiatu Limanowskiego, wybudowany zostanie budynek mieszkalny oraz pozostałe drogi wewnętrzne i chodniki.



Część inwestycji współfinansowana ze środków Szwajcarko-Polskiego Programu Współpracy



Szwajcarko-Polski Program Współpracy to bezzwrotna pomoc zagraniczna przyznana przez Szwajcarię Polsce jako jednemu z nowych krajów członkowskich UE w celu zmniejszenia różnic społeczno-gospodarczych istniejących pomiędzy Polską a wyżej rozwiniętymi państwami UE, oraz różnic na terytorium Polski – pomiędzy ośrodkami miejskimi a regionami słabo rozwiniętymi pod względem strukturalnym. Środki ze Szwajcarko-Polskiego Programu Współpracy stanowią niemal połowę wartości Funduszu Szwajcarko-Polskiego przeznaczonego na wsparcie działań na rzecz rozwoju w państwach europejskich, które przystąpiły do Unii Europejskiej 1 maja 2004 r.



XXX Sesja Rady Powiatu Limanowskiego

30 kwietnia br. w sali konferencyjnej Starostwa Powiatowego w Limanowej odbyła się XXX Sesja Rady Powiatu Limanowskiego. Obrady tradycyjnie otworzył Tomasz Krupiński Przewodniczący Rady Powiatu Limanowskiego, który po przywitaniu gości, stwierdzeniu quorum i przyjęciu porządku obrad oraz protokołu z ostatniej sesji dokonał omówienia poszczególnych punktów posiedzenia.

Zgodnie z porządkiem obrad, jako kolejny wystąpił Starosta Limanowski **Jan Puchała**, który przedstawił Radnym sprawozdanie z pracy i spotkań Zarządu Powiatu Limanowskiego w okresie między sesjami.

Skarbnik Powiatu **Elżbieta Nastalek** przedstawiła uchwały w sprawie zmian w Wieloletniej Prognozie Finansowej Powiatu Limanowskiego, a także zmian w budżecie w 2014 r.

Podczas swojego wystąpienia zapoznała Radnych ze sprawozdaniem Zarządu Powiatu Limanowskiego z dokonanych umorzeń wierzytelności jednostek organizacyjnych Powiatu Limanowskiego oraz ulg udzielonych w 2013 r.

Podczas obrad Radni dyskutowali na temat uchwały w sprawie zasad udzielania dotacji na prace konserwatorskie, restauratorskie lub roboty budowlane przy zabytkach wpisanych do rejestru zabytków położonych na obszarze Powiatu Limanowskiego.

Przewodniczący Rady Powiatu **Tomasz Krupiński** przedstawił uchwałę w sprawie ustanowienia „Medalu Honorowego Powiatu Limanowskiego” i związanego z nim tytułu „Zasłużony dla Powiatu Limanowskiego” oraz szczegółowego trybu nadawania Medalu.

Na sesji podjęto także m.in. uchwały w sprawie:

- zmiany Statutu Powiatu Limanowskiego - przedstawił **Andrzej Matłęga**

Sekretarz Powiatu Limanowskiego. Stanisław Gorcowski Dyrektor Wydziału Rozwoju i Gospodarowania Nieruchomościami przedstawił uchwały a także sprawozdanie z realizacji Strategii Powiatu Limanowskiego w 2013 r.

Następnie Dyrektor Powiatowego Urzędu Pracy w Limanowej **Marek Młynarczyk** przedstawił informację o stanie bezrobocia w Powiecie Limanowskim oraz realizacji Powiatowego Programu Promocji Zatrudnienia i Aktywizacji Lokalnego Rynku Pracy na lata 2010 – 2016 w roku 2013.

Dyrektor Wydziału Spraw Obywatelskich i Zarządzania Kryzysowego **Zygmunt Biedroński**, zapoznał Radnych z informacją dotyczącą oceny stanu porządku publicznego i bezpieczeństwa pożarowego, sanitarnego, weterynaryjnego oraz stanu zagrożeń katastrofami budowlanymi na terenie Powiatu Limanowskiego za 2013 r.

Dyrektor Powiatowego Centrum Pomocy Rodzinie **Monika Nawalaniec** przedstawiła;

- sprawozdanie organizatora rodzinnej pieczy zastępczej z realizacji zadań z zakresu pieczy zastępczej oraz realizacji w 2013 r. „Powiatowego Programu Rozwoju Pieczy Zastępczej Powiatu Limanowskiego na lata 2012-2014”

- sprawozdanie z realizacji w 2013 r. zadań z zakresu pomocy społecznej i oceny zasobów pomocy społecznej

- sprawozdanie z realizacji w 2013 r. „Powiatowego Programu Przeciwdziałania Przemocy w Rodzinie Powiatu Limanowskiego na lata: 2009 - 2014”

- sprawozdanie z realizacji w 2013 r. „Profilaktycznego Programu Powiatu Limanowskiego na lata 2012 – 2015 promującego prawidłowe metody wychowawcze w rodzinach zagrożonych przemocą”.



ORGANIZATORZY:



STOWARZYSZENIE **Związek Limanowian**



22 czerwca 2014 r. startujemy o 14³⁰

Stadion **MKS**

LIMANOVIA

Zobacz

LATO przez NIEBIESKIE OKULARY

W ramach festynu Związek Limanowian przeprowadzi zbiórkę i licytację na rzecz **Julki Żołny, Kubusia Dąbrowskiego** oraz **Mateusza Kunickiego**

PROGRAM:

- 14.15** - występ cheerleaderek ARS Klubu Kyokushinkai,
- 14.30** - Oficjalne otwarcie imprezy, mecz **Policja v Straż Pożarna**
- 15.00** - przerwa meczowa podczas której **przeprowadzone będą licytacje**
- 16.00** - zakończenie meczu i pokaz **Samodzielnego Pododdziału Antyterrorystycznego Policji (SPAP) w Krakowie**
- 16.30** - mecz drużyny limanowskich **przedsiębiorców v samorządowcy**
- 17.00** - przerwa meczowa - pokaz tańca break dance
- 17.30** - II połowa meczu **przedsiębiorców v samorządowcy**
- 18.15** - wręczenie pamiątkowych pucharów i dekoracja zwycięzców
- 18.30** - występ zespołów: Dolina Słomki, Cry of pain, Zośka C-dur
Sylwia Zelek, uczestniczka programu TVP Bitwa na Głosy
- 19.30- 19:45** - pokaz karate w wykonaniu dzieci, młodzieży oraz dorosłych członków **ARS Klub Kyokushinkai**

Sylwia Zelek, uczestniczka programu TVP Bitwa na Głosy

pokaz SPAP

W trakcie imprezy również:

- **KUPIECKIE GRILLOWANIE**
- **pokaz tzw. Tameshiwari** czyli łamania twardych przedmiotów - desek, bloków lodowych, płyt betonowych
- **prezentacja sprzętu** przez Wydział Ruchu Drogowego KWP w Krakowie, symulatory zderzeń, dachowania, prezentacja Wydziału Prewencji KWP w Krakowie
- **pokazy ratownictwa** przygotowane przez AMK Limanowa
- **ścianka wspinaczkowa GOPR**
- **dmuchana zjeżdżalnia**, liczne zabawy i konkursy z nagrodami

W ramach akcji pn. **Letnie Kino Plenerowe** realizowanej przez **Powiat Limanowski** w trakcie imprezy o **godz. 20.00** wyświetlony będzie film:



Patronat honorowy:



Jerzy Miller
Wojewoda Małopolski



Marek Sowa
Marszałek Województwa Małopolskiego



nadinsp. **Mariusz Dąbek**
Małopolski Komendant Wojewódzki Policji



Jan Puchała
Starosta Limanowski



Jarosław Pachut Przewodniczący Międzynarodowego Stowarzyszenia Policji/Regionu IPA Limanowa

Patronat medialny:



Wspierają nas:



Gmina Kamienica



Komenda Powiatowa Policji w Limanowej

