

Budowa Centrum Balneologii
w Porębie Wielkiej

Rozbudowa DPS
Szczyrzyc

Otwarcie tras
rekreacyjno-sportowych



Powiat
Limanowski

Wiadomości z Powiatu



Wydanie specjalne

ISSN 2299-6710



INWESTYCJE ZREALIZOWANE w latach 2010-2014

AKTYWNA
MOGIELICA



www.trasymogielica.pl

NARCIARSKIE TRASY BIEGOWE
- z funkcją rekreacji letniej w rejonie Góry Mogielica





Jan Puchała
Starosta
Limanowski

Szanowni Państwo,

Kończąca się IV kadencja Rady Powiatu Limanowskiego, była wyjątkowa pod wieloma względami. Mając w pamięci wynik ostatnich wyborów samorządowych, w których mieszkańcy powiatu ponownie obdarzyli nas zaufaniem, z pełną świadomością i zaangażowaniem przystąpiliśmy do pracy na rzecz społeczności lokalnej. Posiadając kapitał rozwojowy, zapoczątkowany w poprzedniej kadencji, kontynuowaliśmy wytyczone kierunki dalszego rozwoju Powiatu Limanowskiego. Wznosząc się ponad podziały polityczne, przy poparciu zdecydowanej większości radnych powiatowych, wypracowaliśmy wiele pozytywnych rozwiązań, które

wpływają na poprawę życia mieszkańców. Wykorzystaliśmy każdą pojawiającą się szansę na pozyskanie dodatkowych środków na modernizację dróg, obiektów, a także na realizację wielu znaczących programów i przedsięwzięć.

Nasze wspólne działania zostały zauważone i docenione przez ogólnopolskie instytucje i organizacje. Powiat Limanowski otrzymał tytuł: **Super Powiat 2011r.** w rankingu Powiatów i Gmin w Polsce. Konkurs, którego organizatorem jest Związek Powiatów Polskich, wyróżnił także Powiat Limanowski tytułem „**Lidera wśród liderów**”, doceniając działania samorządu na rzecz zrównoważonego rozwoju. W 2012 roku zostałem wybrany Człowiekiem Roku Polskiego Samorządu, a Powiat Limanowski uznany za **Najlepiej Zarządzany Powiat w Polsce 2012 roku!** Jest to najwyższa nagroda w konkursie, organizowanym przez Niezależny Instytut Ekonomiczny Centrum im. Adama Smitha. Podczas pełnienia funkcji Starosty Limanowskiego, odznaczony zostałem także przez Prezydenta RP Bronisława Komorowskiego - **Złotym Krzyżem Zasługi**, za wybitne zasługi w działalności na rzecz społeczności lokalnej oraz za osiągnięcia w pracy samorządowej.

Dzięki partnerskiej współpracy bardzo dużo osiągnęliśmy, a wyróżnienia i nagrody, które otrzymaliśmy są uwieńczeniem naszych wieloletnich starań. Praca w samorządzie opiera się na wspólnym działaniu i te sukcesy nie byłyby możliwe, gdyby nie zgodna współpraca, wzajemne zaufanie i zaangażowanie wielu osób. Za te wszystkie dotychczasowe osiągnięcia, chciałbym serdecznie podziękować, przede wszystkim: **Zarządowi i Radzie Powiatu Limanowskiego, pracownikom Starostwa Powiatowego w Limanowej i podległych jednostek.** Dziękuję także **wójtom, burmistrzom i samorządowcom** z terenu Powiatu Limanowskiego, za współpracę i poczucie współodpowiedzialności przy realizowanych inwestycjach. Nie mogę w tym miejscu pominąć **wielu życzliwych osób**, które w minionej kadencji spotkaliśmy na swojej drodze. Mowa tu o różnych **firmach, instytucjach** oraz **mieszkańcach powiatu**, którzy swoim działaniem przyczynili się i nadal przyczyniają do rozwoju regionu, za co również im dziękuję.



Przedstawiam Państwu zrealizowane w ostatniej kadencji (2010 – 2014) inwestycje, które znacząco wpłynęły na dalszy rozwój Powiatu Limanowskiego.

Jan Puchała
Starosta Limanowski

BUDŻET POWIATU

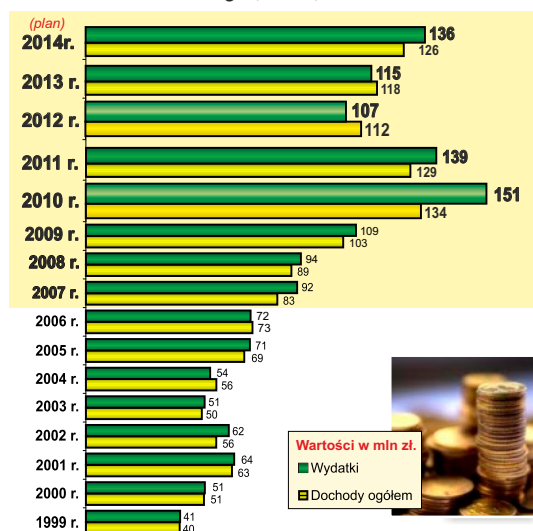
Skutecznie zarządzając dochodami i wydatkami powiatowymi, wypracowaliśmy model polityki finansowej, który umożliwił wykonanie wielu strategicznych inwestycji a także utrzymał wzrostową tendencję pozyskiwania środków unijnych i zewnętrznych na realizację kolejnych projektów.



W latach 2010 – 2014
Powiat Limanowski
pozyskał prawie
134 mln zł
środków zewnętrznych

DOCHODY I WYDATKI

Powiatu Limanowskiego (w mln zł) w latach 1999 - 2014



POWIAT LIMANOWSKI 2010–2014

✓ OCHRONA ZDROWIA

Powiat jako jednostka nadzorująca Szpital, wspiera także jego działalność poprzez dofinansowania, zakup sprzętu, czy pomoc w pozyskiwaniu środków unijnych. Dzięki temu, iż na bieżąco monitorujemy sytuację służby zdrowia na terenie naszego powiatu, w odpowiednim momencie dostosowaliśmy infrastrukturę szpitalną do wymogów ustawowych i Narodowego Funduszu Zdrowia.

Wybudowaliśmy lądowisko dla helikopterów.

- koszt: **ponad 1,7 mln zł**

- finansowanie: w całości z budżetu Powiatu Limanowskiego



Budowa kotłowni opalanej biomasą jako ekologicznego źródła ciepła dla zespołu budynków Szpitala Powiatowego w Limanowej.

- koszt: **2,4 mln zł**

Termomodernizacja budynków Szpitala Powiatowego w Limanowej wraz z przebudową kotłowni jako ekologicznego źródła ciepła dla całego szpitala.

- koszt: **3,4 mln zł**

Dofinansowanie: Europejski Fundusz Rozwoju Regionalnego: **719 tys zł**, Budżet Państwa: **588 tys zł**, dotacja Narodowego Funduszu Ochrony Środowiska i Gospodarki Wodnej: **920 tys zł**, pożyczka Narodowego Funduszu Ochrony Środowiska i Gospodarki Wodnej: **547 tys zł**, środki własne Szpitala: **663 tys zł**.



Wartość całkowita projektu wyniosła **ponad 2,1 mln zł**

W trakcie obecnej IV kadencji (2010-2014), w Szpitalu Powiatowym w Limanowej, zmodernizowany został za ponad **1,6 mln zł**, **blok porodowy**, dodatkowo zamontowano 181 kolektorów słonecznych z wymiennikami ciepłej wody użytkowej, zakupiono **tomograf komputerowy**, przebudowano wejścia do zespołu poradni, do opieki całodobowej oraz wejście główne szpitala.



Powiększono również system ratownictwa medycznego w Powiecie Limanowskim o **nową stację pogotowia ratunkowego** w miejscowości Wilkowisko oraz zakup **dwóch karettek i samochodu** do transportu osób dializowanych.

Jest nam miło poinformować Państwa że obecnie na ukończeniu jest długo oczekiwany przez mieszkańców Powiatu – zwłaszcza przez młodych rodziców - **remont oddziału noworodkowego**. W trosce o wygodę pacjentów udało się także otworzyć ogólnodostępną **aptekę w budynku Szpitala**.



Dziękujemy Dyrekcji Szpitala, personelowi medycznemu oraz wszystkim pozostałym pracownikom, za oddaną i pełną wyrzeczeń pracę dla dobra pacjentów - pomimo tak skomplikowanego i trudnego czasu dla służby zdrowia, jaki jest obecnie w Polsce.

EDUKACJA

Dzięki staraniom władz powiatu i dyrektorów szkół wraz z pracownikami, Powiat Limanowski zrealizował projekty, które znacząco wpłynęły na poprawę jakości nauczania we wszystkich szkołach ponadgimnazjalnych powiatu:

Modernizacja kształcenia zawodowego w Małopolsce. To projekt, który polegał na wykonaniu we wszystkich szkołach ponadgimnazjalnych prowadzonych przez Powiat Limanowski: w Limanowej, Mszanie Dolnej, Szczyrzycu i Tymbarku, prac remontowych i wyposażenia w specjalistyczny sprzęt techniczny oraz dydaktyczny niezbędny do realizacji zajęć i przygotowania uczniów do praktyki zawodowych. W szkołach tych prowadzone są również pozalekcyjne zajęcia wyrównawcze i rozszerzające z języków obcych, matematyki, fizyki oraz przedsiębiorczości. Wartość projektu to **ponad 5,4 mln zł.**



Przebudowa i wyposażenie placówek kształcenia zawodowego powiatu limanowskiego, jako wzmocnienie oferty Południowomałopolskiej Sieci Edukacji Zawodowej. W ramach tego projektu we wszystkich szkołach ponadgimnazjalnych prowadzonych przez Powiat Limanowski,

utworzono nowe oraz zmodernizowano istniejące już pracownie zawodowe, a także wyposażono je w nowoczesny sprzęt techniczno – dydaktyczny. Wartość tych inwestycji to **ponad 3,5 mln zł.**

Dzięki tym projektom udało się zmodernizować pracownie zawodowe w szkołach ponadgimnazjalnych:

● **Zespół Szkół Technicznych i Ogólnokształcących w Limanowe, m.in.:**

- pracownia samochodowa,
- zajęcia praktyczne blacharstwa pojazdowego,
- obsługi i naprawy pojazdów samochodowych



● **Zespół Szkół Nr 1 w Limanowej**

- pracownia hotelarska,
- sala multimedialna,



● **Zespół Szkół Technicznych i Informatycznych w Mszanie Dolnej m.in.:**

- pracownia obrabiarek numerycznych CNC
- sala wykładowa
- pracownia spawalnicza



● **Zespół Szkół Ponadgimnazjalnych w Mszanie Dolnej**

sale językowe



Przystąpiliśmy do „Małopolskiej Chmury Edukacyjnej – projektu pilotażowego”, aby umożliwić naszym uczniom współpracę przy wykorzystaniu technologii informacyjnych i telekomunikacyjnych z wiodącymi, publicznymi uczelniami krakowskimi (Akademia Górniczo-Hutnicza, Politechnika Krakowska, Uniwersytet Ekonomiczny, Uniwersytet Jagielloński, Uniwersytet Pedagogiczny, Uniwersytet Rolniczy). Głównym efektem tej współpracy będzie podniesienie poziomu nauczania, kształcenie uczniów w obszarach nowoczesnej gospodarki oraz rozbudzenie zainteresowania kierunkami studiów zgodnymi ze specjalizacjami regionu.





BUDOWA KOMPLEKSU SPORTOWEGO przy ZESPOLE SZKÓŁ NR 1 im. J. Piłsudskiego w LIMANOWEJ

Budowa składała się z dwóch etapów:

I etap – budowa hali sportowej – Oficjalne otwarcie hali odbyło się 6 lutego 2012r. Główną ideą, jaka przyświecała w momencie podjęcia decyzji o realizacji tej inwestycji, było zapewnienie wszechstronnego rozwoju młodzieży. Inwestycja kosztowała ponad **5,5 mln zł**, z czego ok. **1,1 mln zł** stanowi pozyskane przez Powiat Limanowski dofinansowanie ze środków Funduszu Rozwoju Kultury Fizycznej.

II etap – budowa boiska sportowego oraz drogi dojazdowej i placów wewnętrznych – koszt ok. **1 mln zł**. Oddane do użytku boisk umożliwiających grę w piłkę ręczną, siatkową, kosza, tenisa ziemnego - odbyło się 6 czerwca 2014 r. W skład kompleksu wchodzi także bieżnia lekkoatletyczna, skocznia w dal, wzwyż oraz koło do pchnięcia kulą.



SALA GIMNASTYCZNA

przy Zespole Szkół
Ponadgimnazjalnych w Mszanie Dolnej



PIERWSZY ORLIK W LIMANOWEJ

- Przy Zespole Szkół Technicznych i Ogólnokształcących w Limanowej, powstał pierwszy **ORLIK w Limanowej**. Koszt inwestycji wyniósł ponad **1,1 mln zł**. Inwestycja została zrealizowana przy wsparciu finansowym z Budżetu Państwa, Województwa Małopolskiego, Powiatu Limanowskiego i Miasta Limanowa.



STYPENDIA DLA MŁODZIEŻY

Wiemy, jak ważna jest motywacja młodych i zdolnych ludzi. Dlatego też ok. **60 osób rocznie otrzymuje stypendium Starosty** za wyniki w nauce, ponadto kilkunastu uczniów z naszego Powiatu otrzymuje nagrody za dobre rezultaty w olimpiadach centralnych.



W ciągu ostatnich lat, dzięki działaniom Zarządu Powiatu wspólnie z Wydziałem Edukacji i Sportu, powróciliśmy do szkolnictwa zawodowego w Powiecie Limanowskim. Jest to odpowiedź na potrzeby dzisiejszego rynku.

Nasze szkoły zaczęły więc kształcić w **nowych specjalnościach** takich jak: **technik weterynarii, technik mechatronik, architektury krajobrazu, logistyk, technik organizacji reklamy**, czy też **opiekun medyczny**. To pozwoliło nam uniknąć - mimo niżu demograficznego-zwolnień nauczycieli i pracowników administracji, które dotknęły inne powiaty.



POMOC SPOŁECZNA

DPS w Szczyrzycu

Na koniec 2011 r. zakończona została przebudowa starego szpitala w Szczyrzycu na Dom Pomocy Społecznej o najwyższym standardzie w regionie. Kosztem ponad **3,7 mln zł** (w tym ok. 2 mln zł dofinansowanie z MRPO), powstała placówka świadcząca usługi dla 46 dorosłych psychicznie chorych kobiet i mężczyzn.

Mając na uwadze ogromne potrzeby społeczne Zarząd Powiatu Limanowskiego podjął starania o pozyskanie dodatkowych środków na rozbudowę DPS w Szczyrzycu w ramach Szwajcarsko - Polskiego Programu Współpracy. Projekt swym zakresem obejmuje rozbudowę **DPS w Szczyrzycu o budynek łącznika** pomiędzy częścią istniejącą a nowym budynkiem mieszkalnym, w którym mieścić się będą w pełni wyposażone sale: rehabilitacyjna, terapii zajęciowej z pracowniami: komputerową, gastronomiczną, czasu wolnego-muzykoterapii i arteterapii, biblioteka, jadalnia. Ponadto, w ramach projektu wybudowane zostaną drogi wewnętrzne, chodniki, a także urządzony zostanie ogród dla pensjonariuszy.

Dodatkowo, Powiat Limanowski wyłącznie z własnych środków finansuje budowę budynku mieszkalnego dla 57 pensjonariuszy, który będzie połączony z łącznikiem części istniejącej Domu Pomocy Społecznej. Dzięki tym inwestycjom **Dom Pomocy Społecznej w Szczyrzycu**, będzie dostępny dla **100 pensjonariuszy**, z zatrudnieniem dla ok. **65 os.** - koszt **8,5 mln zł**.

Powiat Limanowski uzyskał kolejne dofinansowanie na realizację projektu pn.: „Dostosowanie Domów Pomocy Społecznej Powiatu Limanowskiego do potrzeb ich mieszkańców poprzez modernizację, zakup wyposażenia, profilaktykę oraz szkolenia”, w ramach Programu PL07 Poprawa i lepsze dostosowanie ochrony zdrowia do trendów demograficzno-epidemiologicznych, finansowanego ze środków Mechanizmu Finansowego EOG i Norweskiego Mechanizmu Finansowego oraz budżetu państwa.



Przeciwdziałamy WYKLUCZENIU SPOŁECZNEMU



Przeciwdziałamy wykluczeniu społecznemu przekazując **nieodpłatnie 68 zestawów komputerowych dla rodzin** o najniższych dochodach oraz dla pensjonariuszy naszych trzech domów pomocy społecznej.

AKTYWNE DZIAŁANIA SAMORZĄDU POWIATOWEGO

W tej kadencji zmodernizowane zostały także systemy ciepłownicze w **12 budynkach użyteczności publicznej** Powiatu Limanowskiego, a także wyposażone w instalacje solarne m.in. na terenie Niedźwiedzia, Tymbarku, Dobrej, Mszany Dolnej i Limanowej.

Władzom Powiatu Limanowskiego leży na sercu dobro mieszkańców. Przede wszystkim tych borykających się z niepełnosprawnością. Naszym celem było otoczenie wsparciem jak największej liczby osób z naszego terenu. **Czyniliśmy to poprzez likwidację barier transportowych, komunikacyjnych, aktywizację społeczną i zawodową** czemu przysłużył się realizowany w minionej kadencji program **Aktywny Samorząd**. W ramach tego programu **wypłacono potrzebującym mieszkańcom Powiatu** środki w wysokości **375 tys. zł** na wspomniane wyżej cele.

Powiat prowadzi także projekt **“Pociąg do aktywności – program aktywizacji społecznej i zawodowej w powiecie limanowskim”**, w ramach którego w samym tylko 2013 roku wydatkowano środki w wysokości: **425 tys zł**.

W ramach zadań z zakresu organizowania **opieki nad rodzinami i dziećmi** z terenu powiatu Limanowskiego na pomoc pieniężną dla rodzin zastępczych wydano kwotę blisko **1 mln zł**.



INFRASTRUKTURA DROGOWA

Dzięki skutecznym działaniom Zarządu i Rady Powiatu Limanowskiego zmodernizowano kolejne kilometry istniejących dróg powiatowych, ustabilizowano powstałe osuwiska i wyremontowano zabezpieczenia korpusów drogowych. W trosce o bezpieczeństwo uczestników ruchu, przy wsparciu finansowym gmin, wybudowano nowe chodniki.

W obecnej kadencji (2010 – 2014), Powiat Limanowski wykonał m.in.:

- modernizację drogi **Limanowa - Mordarka - Chelmiec** w ramach Narodowego Programu Przebudowy Dróg Lokalnych. Łącznie **6,8 km** za **kwotę – 8 mln zł.**

- modernizację drogi **Zamieście - Słopnice - Chyszówki - Mszana Górna** w ramach Narodowego Programu Przebudowy Dróg Lokalnych. Łącznie **9,3 km** za kwotę – **6 mln zł.**

- modernizację ponad **14 km drogi powiatowej; Pogorzany** (od granicy

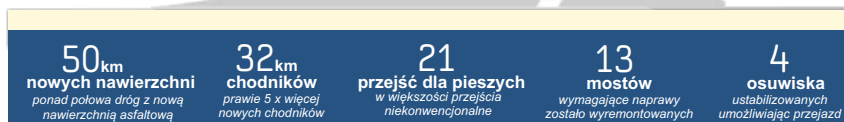
z Powiatem Myślenickim), poprzez **Szczyrzyc - Skrzydlną - Porąbkę do Dobrej** i skrzyżowania z **drogą krajową nr 28**. Inwestycja dofinansowana w ramach środków NPPDL. Całkowity koszt **5,7 mln zł** w tym pozyskane przez Powiat środki z NPPDL – **2,9 mln zł**, udział Gminy Dobra i Jodłownik – **0,5 mln zł.**

- modernizację ponad **18 km drogi powiatowej: Limanowa – Świdnik**. Inwestycja dofinansowana w ramach środków NPPDL. Całkowity koszt **7,1 mln zł.**

- remont **mostu w Tymbarku** – gruntownie przebudowano most na drodze powiatowej (okolice mleczarni w Tymbarku), wraz z dojazdami o łącznej długości ok. **1,2 km**. Wartość całkowita zadania wyniosła **ok. 2 mln zł.**

- remont zniszczonego korpusu drogowego **Łososina Górna/Koszary**. Całkowita wartość robót: **1,37 mln zł**. Dofinansowanie z Budżetu Państwa – na usuwanie skutków klęsk żywiołowych – **80%.**

Lata 2010-2014



wartość tych inwestycji to

76 mln zł

Limanowa-Mordarka-Chelmiec



Pogorzany-Szczyrzyc-Porąbka-Dobra



Limanowa-Świdnik



Wyremontowany most w Tymbarku



Zamieście - Słopnice - Mszana Górna



Korpus drogowy Limanowa/Koszary



Zabezpieczenie drogi powiatowej w Zalesiu



Zabezpieczenie osuwiska w Sechnaj



Budowa chodników na terenie gminy Limanowa

Za te wszystkie dotychczasowe osiągnięcia, chciałbym serdecznie podziękować; **Zarządowi i Radzie Powiatu Limanowskiego**, za zgodne podejmowanie decyzji i wyznaczanie właściwych kierunków, które skutecznie wpływają na rozwój naszego regionu. Wyrazy uznania kieruję również do **pracowników Powiatowego Zarządu Dróg w Limanowej** w Dyrektorem **Markiem Urbańskim** na czele, którzy z sukcesem przygotowywali i opracowywali niezbędne dokumentacje oraz czuwali nad właściwym realizowaniem inwestycji. Dziękuję także **wójtom, burmistrzom, radnym gminnym i sołtysom** z terenu Powiatu Limanowskiego, za współpracę, partnerstwo i poczucie współodpowiedzialności przy realizowanych inwestycjach.

Jan Puchała Starosta Limanowski

Przygotowanie projektu budowy infrastruktury obszaru aktywności turystycznej na bazie wód geotermalnych w Porębie Wielkiej

Kraków



W dniu 6 maja br. Zarząd Województwa Małopolskiego, na wniosek Powiatu Limanowskiego, wpisał w Indykatorywnym Wykazie Indywidualnych Projektów Kluczowych projekt pn. „Przygotowanie projektu budowy infrastruktury obszaru aktywności turystycznej na bazie potencjału wód geotermalnych w Porębie Wielkiej”. Projekt ten jest realizowany przez Powiat Limanowski, przy udziale Partnerów: Gminy Mszana Dolna, Gminy Niedźwiedź, Gminy Rabka-Zdrój.

Wpisanie tego projektu na listę IWIPK daje możliwość dofinansowania ze środków Małopolskiego Regionalnego Programu Operacyjnego na lata 2007 – 2013, w ramach Działania 9.3 Przygotowanie inwestycji strategicznych.

Umożliwi to wykonanie projektu dokumentacji technicznych takich przedsięwzięć jak:

- budowa i przebudowa przebiegu drogi łączącej **Rabkę-Zdrój - Rabę Niżną - Olszówkę - Porębę Wielką - Porębę Górną - drogę wojewódzką 968**

- zagospodarowanie i odbudowa parku podworskiego Wodzickich w Porębie Wielkiej w zakresie: **dróg wewnętrznych, deptaków, parkingów, oświetlenia, małej architektury, remontu istniejących obiektów i ogrodzenia kamiennego.**

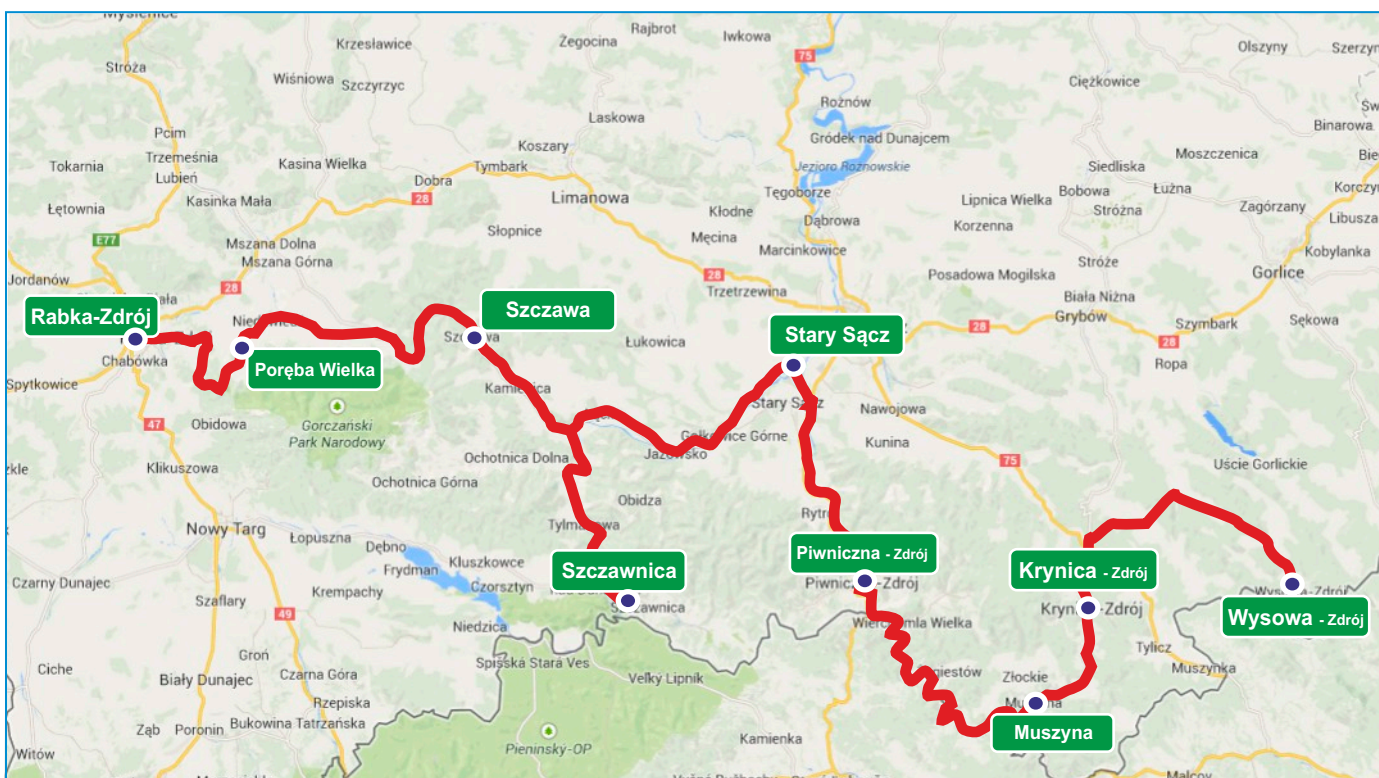
Wpisanie tego projektu na listę IWIPK gwarantuje równocześnie otrzymanie dofinansowania na wykonanie powyższych przedsięwzięć w perspektywie finansowej na lata 2014 – 2020.

Celem projektu strategicznego jest zapewnienie dostępności i funkcjonalno-

ści do miejsc atrakcyjnych krajobrazowo, cennych przyrodniczo, a także poprawa i wyeksponowanie wartości krajobrazu, walorów widokowych, elementów flory i fauny, wyeksponowanie funkcji kulturowo – poznawczych regionu.

Wniosek o dofinansowanie został opracowany przez **Powiat Limanowski** jako Beneficjenta projektu, głównego inwestora i Lidera, natomiast partnerami są **Gmina Rabka-Zdrój, Gmina Mszana Dolna, Gmina Niedźwiedź, Gorczański Park Narodowy.**

Droga uzdrowiskowa łącząca powiaty: NOWOTARSKI, LIMANOWSKI, NOWOSĄDECKI i GORLIICKI



HISTORYCZNE WYDARZENIE DLA MOTOSPORTU W POLSCE

Po raz pierwszy w Polsce **Mistrzostwa Europy w Samochodowych Wyścigach Górskich**. Zawody tradycyjnie odbyły się na drodze powiatowej Limanowa - Stara Wieś.

Wyścig Górski Limanowa – Przełęcz pod Ostrą był eliminacją Mistrzostw Europy FIA w Wyścigach Górskich (EHCC), Górskich Samochodowych Mistrzostw Polski (GSMP) i Mistrzostw Słowacji w Wyścigach Górskich (MSR).

W tym roku, oprócz ponad kilometrowego odcinka nowego asfaltu, dołożono elementy w barierach, które chronić mają kierowców tzw. formu, wyrównano i umocniono pobocza, wykoszono trawę, poprawiając widoczność trasy dla kibiców. To ogromny wkład środków i pracy partnerów imprezy – w tym szczególnie Powiatu Limanowskiego, który jest zarządcą drogi.

Wyścig był wielkim wyzwaniem dla organizatorów i zawodników a zarazem ogromną promocją regionu. W opiniach wielu zawodników to najpiękniejsza za trasa, doskonali zawodnicy, a do tego wszystkiego niesamowici kibice.



Małopolska

Patronat Honorowy:
Marek Sowa - Marszałek Województwa Małopolskiego

POLAND
POLSKA

FIA
EUROPEAN
HILL CLIMB
CHAMPIONSHIP

HILL 6 CLIMB
WYŚCIG GÓRSKI

LIMANOWA STARA WIEŚ

MOUNTAIN PASS AT OSTRA
PRZEŁĘCZ POD OSTRA

SAMS
SLOVAKIA

PZM

- Fotokronika -

wydarzenia 2014



**Powiat
Limanowski**

organizator
impresz kulturalnych
i turystycznych

www.powiat.limanowa.pl



maj Stara Wieś
01 3 Bieg Ziemi Limanowskiej



maj Limanowa
17 Międzynarodowy Turniej Karate Kyokushin



czerwiec Szczyrzyc
01 Festiwal pieśni i tańca



czerwiec Limanowa
13 Podsumowanie projektu INFOTUR



czerwiec Stara Wieś
13-15 6 Wyścig Górski



czerwiec Limanowa
22 Festyn „Zobacz lato przez niebieskie okulary”



czerwiec Limanowa
28 I Zjazd Limanowian



czerwiec Limanowa
29 Powiatowy Dzień Strażaka



lipiec Mogielica

08

Odbiór techniczny tras w rejonie góry Mogielica



sierpień Szczawa

17

Odpust Partyzancki



sierpień Łopień

17

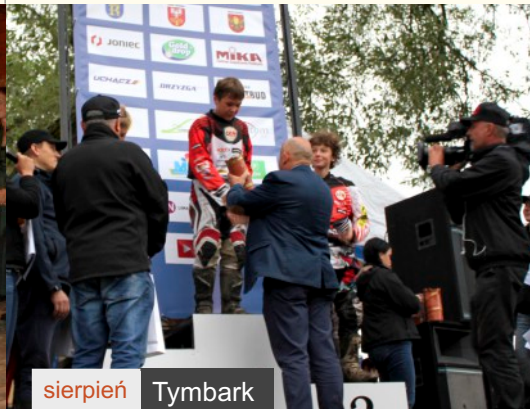
Złaz na górze Łopieniu



sierpień Słopnice

18

Dożynki gminne



sierpień Tymbark

24

Mistrzostwa Polski i Pucharu Polski Super Enduro 2014



sierpień Mordarka

30

Spotkanie Integracyjne Rodzin Zastępczych



sierpień Sadek-Kostrza

31

Młodzieżowy piknik „Pod Zielonym Wielorybem”



wrzesień Limanowa

06

Narodowe Czytanie Henryka Sienkiewicza



wrzesień Limanowa

15

Promocja Książki - Monografia Powiatu Limanowskiego



wrzesień Łukowica

21

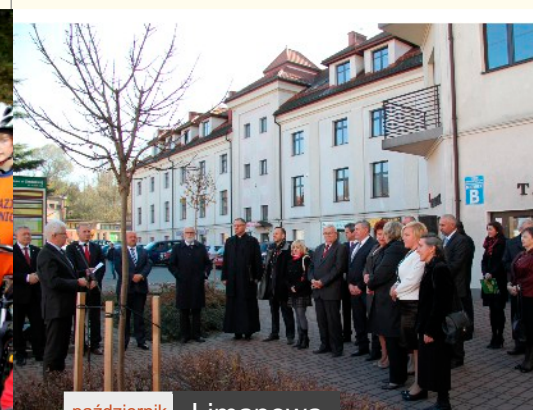
XVI Powiatowe Święto Owocobrania



wrzesień Mogielica

27

Otwarcie Tras Rekreacyjno - Sportowych



październik Limanowa

29

Uroczyste posadzenie Dębu Jedności

TURYSTYKA

Powiat Limanowski inwestuje w rozwój infrastruktury turystycznej ogólnodostępnej, tak aby jeszcze zwiększyć atrakcyjność naszego powiatu.

Powiatowe Centrum Informacji Turystycznej w Limanowej

W 2011 roku Powiat Limanowski oddał do użytku **Powiatowe Centrum Informacji Turystycznej**, znajdujące się w „Buzodromie” na Limanowskim Rynku. PCiT działa w ramach Małopolskiego Systemu Informacji Turystycznej. Koszt: ponad **1 mln zł**. Inwestycja została sfinansowana z budżetu Powiatu Limanowskiego i MRPO. Do ważniejszych zadań Powiatowego Centrum Informacji Turystycznej w Limanowej należy udzielanie informacji turystycznej, obsługa ruchu turystycznego oraz promocja wszystkich atrakcji turystycznych znajdujących się na terenie Powiatu Limanowskiego. W ciągu pierwszych dwóch lat działalności PCiT odwiedziło 22 868 turystów z czego 22147 (96,8 %) to turyści z Polski, natomiast 721 (3,2 %) to liczba turystów zagranicznych.



AKTYWNA MOGIELICA



NARCIARSKIE TRASY BIEGOWE - z funkcją rekreacji letniej w rejonie Góry Mogielica

- z funkcją rekreacji letniej w rejonie Góry Mogielica



Otwarcie tras rekreacyjno - sportowych w rejonie Góry Mogielica wraz z infrastrukturą towarzyszącą

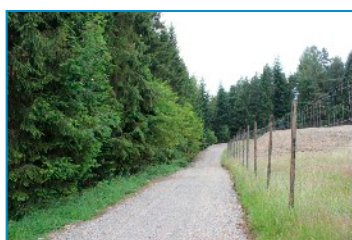


Uroczystemu otwarciu tras towarzyszył Rafał Majka - zwycięzca wyścigu kolarskiego Tour de Pologne 2014.

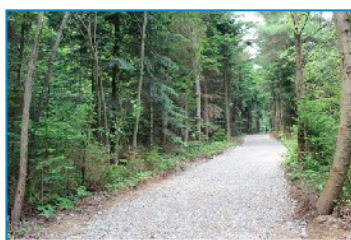
Budowa narciarskich tras biegowych z funkcją rekreacji letniej w rejonie Góry Mogielica była jedną z kluczowych inwestycji realizowanych przez Powiat Limanowski w porozumieniu z samorządami lokalnymi – Słopnic, Dobrej i Kamienicy. Oddane do użytku dwie trasy: „Mogielica” 25 km i „Zalesie” 5,5 km, przeprowadzone malowniczym krajobrazem wokół góry Mogielica. By turyści mogli odpocząć podczas wędrówki na trasach zostały rozmieszczone 3 wiaty z zadaszeniem (drewnianymi stołami i ławami) 12 ławo-stołów z bali drewnianych, a także umieszczono tam tablice informacyjne. Dla wygody turystów, zakupiono sprzęt sportowy, z którego można bezpłatnie korzystać, w tym: 180 par nart z butami do biegów narciarskich, 60 rowerów górskich, kijki do nordic walking, sprzęt sportowy dla osób niepełnosprawnych. Dodatkowo dla właściwego utrzymania tras, zakupiono ratrak i dwa skutery. Koszt inwestycji wyniósł ponad 2,5 mln zł. z czego w ramach pozyskanych środków zewnętrznych - 1,5 mln zł. z MRPO.



W RAMACH PROJEKTU ZREALIZOWANO:



Mała trasa „Zalesie”, do biegów narciarskich - 5,5 km, przygotowana i oznakowana droga leśna z parkingiem przy stadionie i małą infrastrukturą.



Duża trasa „Mogielica” do biegów narciarskich - 25 km, przygotowanej i oznakowanej drogi leśnej z parkingami i małą infrastrukturą.



Budynek z salą dla turystów, sanitariatami, pomieszczeniami na ratrak i skuter oraz wypożyczalnia sprzętu.



Ławy z zadaszeniem (wiaty) - 3 szt. - drewniane ze stołami i ławami. Ławo-stoły -12 szt. z bali drewnianych. Umieszczone wzdłuż tras



Tablice informacyjne - 8 szt. Zawierają informacje z zakresu m.in.: przebiegu trasy, stopnia trudności tras, legendę dot. oznakowania trasy.

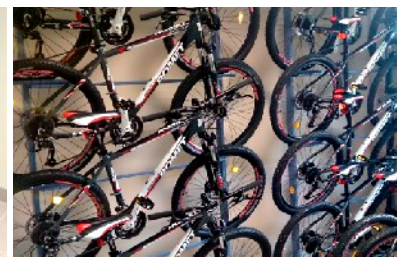


Ratrak, dwa skutery i sprzęt do utrzymania i przygotowania profesjonalnych tras narciarstwa biegowego

BEZPŁATNE WYPOŻYCZALNIE SPRZĘTU

Do wypożyczenia:

- 180 par nart z butami do biegów,
- 60 rowerów górskich
- kijki do nordic walking
- sprzęt sportowy dla osób niepełnosprawnych



Historyczna inwestycja Powiatu Limanowskiego – staje się faktem!

Budowa Centrum Rekreacji i Balneologii na bazie wód geotermalnych w Porębie Wielkiej

Władze Powiatu Limanowskiego ogłosiły postępowanie przetargowe na wykonanie robót związanych z realizacją strategicznej nie tylko dla Powiatu Limanowskiego, ale całego regionu inwestycji, pn - **Budowa Centrum Rekreacji i Balneologii na bazie wód geotermalnych w Porębie Wielkiej!**

Inwestycja realizowana przez **Powiat Limanowski** podzielona została na dwa etapy:

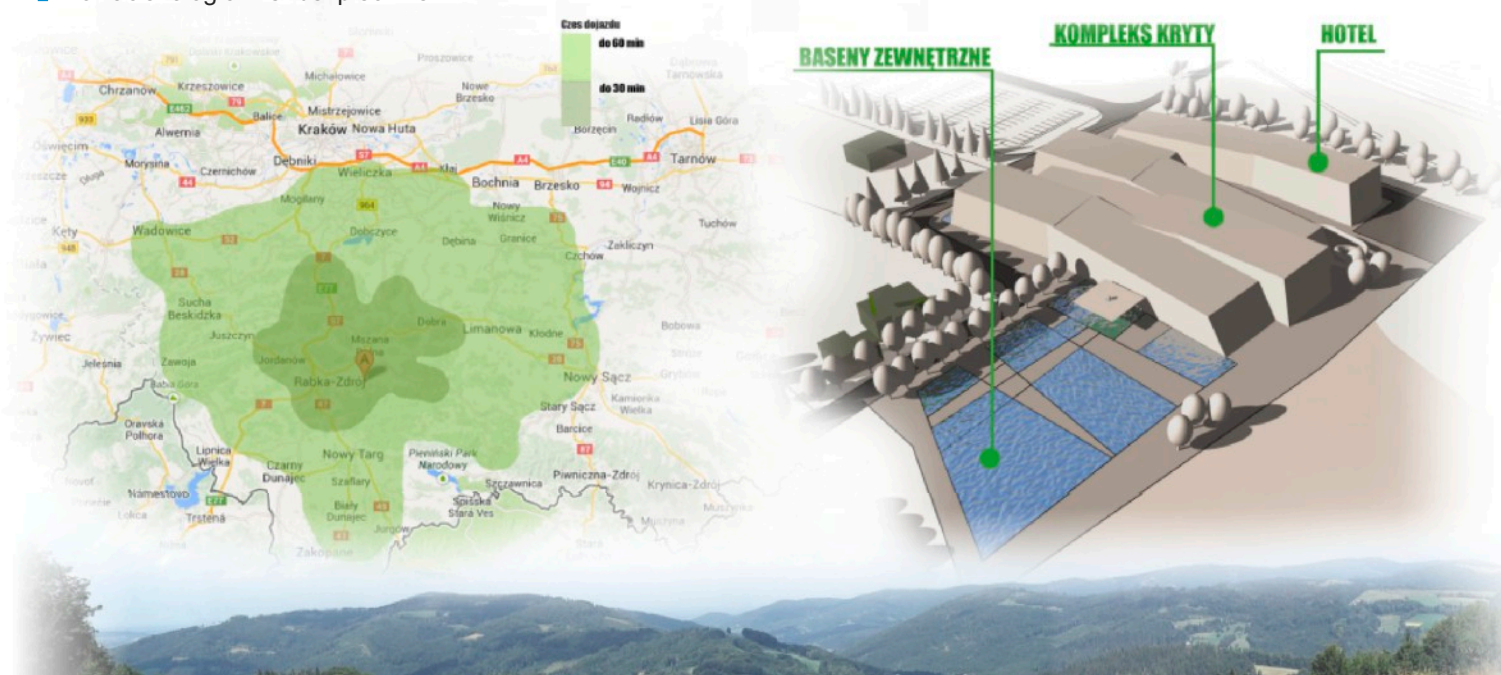
Etap I – Zakład Przyrodolecznicy – remont, przebudowa, rozbudowa istniejącego budynku

Etap II – Część pobytowa (hotelowa)

z łącznikiem – budowa nowoprojektowanego obiektu

Budowa Centrum Rekreacji i Balneologii wód geotermalnych na bazie Domu Wczasów Dziecięcych w Porębie Wielkiej, jest zadaniem realizowanym wyłącznie przez Powiat Limanowski.

W późniejszym czasie zrealizowana inwestycja, stanie się częścią dużego projektu utworzenia w rejonie **Poręby Wielkiej - Strefy Aktywności Turystycznej**, w skład której oprócz Centrum Rekreacji i Balneologii wejdą także: **baseny geotermalne**, realizowane przez spółkę samorządową Gorcezańskie Wody Termalne, zagospodarowany i odbudowany **park podworski w Porębie Wielkiej** oraz **droga regionalna** przebiegająca przez kurorty od **Rabki-Zdrój** przez **Porębę Wielką, Szczawę, Piwniczną, Krynicy i Wysową-Zdrój**. W pobliżu planowanej inwestycji drogowej planowane są również ścieżki rowerowe. Dzięki czemu będzie można podróżować ekologicznie i bezpiecznie.



Wszystkie zrealizowane przez Powiat Limanowski inwestycje pozwalają w pełni wykorzystywać i rozwijać potencjał turystyczny drzemący w naszym regionie.

Promocja książki

MONOGRAFIA POWIATU LIMANOWSKIEGO

Limanowszczyzna „Dobrze rządzony Powiat”

We wrześniu br. Powiat Limanowski przy współpracy Archiwum Narodowego w Krakowie, wydał książkę Limanowszczyzna "Dobrze rządzony Powiat", która stanowi syntezę dziejów powiatu limanowskiego od czasów monarchii austro-węgierskiej do roku 2012.

Wydana Monografia Powiatu Limanowskiego jest odpowiedzią na zapotrzebowanie sygnalizowane przez mieszkańców, ponieważ pomimo, że Powiat Limanowski był

wielokrotnie opisywany i powstało wiele publikacji na temat regionu, to jednak brakowało pełnego opracowania dziejów powiatu. Autorem Monografii Powiatu Limanowskiego jest Sylwester Rękas.



DOFINANSOWANIE ZABYTKOWYCH OBIEKTÓW

Uchwałą Rady Powiatu Limanowskiego, został przyjęty program dofinansowania prac konserwatorskich, restauratorskich i prac budowlanych obiektów podlegających ochronie zabytków znajdujących się na terenie Powiatu Limanowskiego. Łączna kwota dotacji w 2014 roku wyniosła **110 tys. zł**. Dzięki środkom finansowym z budżetu Powiatu Limanowskiego w zabytkowych kościołach w Ujanowicach, Męcinie, Limanowej, Pisarzowej i Łukowicy wykonane zostaną m.in.: zabezpieczenie i oczyszczenie malowideł, wymiana zepsutych zbutwiały elementów konstrukcji dachu, renowacja elewacji, płaskorzeźb oraz figur, projekt remontu, ekspertyzy, opinie konstrukcyjne i przeciwpożarowe.

BEZPIECZEŃSTWO MIESZKAŃCÓW

Dbając o bezpieczeństwo mieszkańców w naszym regionie, wsparliśmy finansowo zakup samochodów i quada dla **Policji**. Dofinansowaliśmy też zakup komputerów i sprzętu.

Współfinansowaliśmy **Państwową Straż Pożarną w Limanowej**, której przekazaliśmy ponad **100 tysięcy złotych** na zakup specjalistycznego sprzętu i samochodów, a także jednostki Ochotniczej Straży Pożarnej z terenu

Powiatu Limanowskiego, m.in. poprzez przekazanie **17 defibrylatorów**. Ponadto przekazywaliśmy rocznie ponad **100 tys. zł** na to, aby nasi mieszkańcy mogli czuć się bezpieczniej.



PRZEDSIĘBIORCZOŚĆ

Dzięki jednorazowym środkom na podjęcie działalności gospodarczej powstało ponad **1 338 małych przedsiębiorstw** – koszt **ponad 22,5 mln zł**, z tego ponad 80% firm utrzymało się na rynku i dobrze prosperuje. W ramach refundacji kosztów utworzenia lub wyposażenia stanowiska pracy, pracodawcy **utworzyli ponad 850 miejsc pracy** - koszt niemalże **10 mln zł**. Zauważając istotny nie tylko w naszym Powiecie, ale i w całej Polsce problem bezrobocia w latach 2011-2014 na aktywizację osób bezrobotnych Powiatowy Urząd Pracy w Limanowej pozyskał ponad **63 mln zł**.

W ostatnich dniach Powiat Limanowski pozyskał dodatkowe **900 tys. zł** z rezerwy Ministra Pracy i Polityki Społecznej z przeznaczeniem na aktywizację osób bezrobotnych. Łącznie tylko w 2014 r. pozyskano niemal **21 mln zł** na ten cel. W porównaniu do innych, większych powiatów nasz urząd pracy pozyskał trzykrotnie więcej środków np. sąsiedni powiat nowotarski pozyskał **tylko 6 mln zł**.

Podczas Powiatowego Dnia Seniora organizowanego dwa dni temu w Mszanie Dolnej, obecny na tej uroczystości Minister Pracy i Polityki Społecznej Władysław Kosiniak – Kamysz powiedział, że Powiatowy Urząd Pracy w Limanowej jest pod tym względem najlepszym urzędem pracy w Polsce.

Z tego miejsca dziękuję Dyrekcji oraz wszystkim pracownikom Powiatowego Urzędu Pracy w Limanowej za ich codzienną pracę, która przynosi wymierne efekty.

Łącznie w latach 2007 – 2014 na aktywizację osób bezrobotnych Powiatowy Urząd Pracy w Limanowej pozyskał ok. 136 mln zł



XXXIII SESJA RADY powiatu limanowskiego

29 października br. na sali konferencyjnej Starostwa Powiatowego w Limanowej odbyła się XXXIII Sesja Rady Powiatu Limanowskiego, która była jednocześnie podsumowaniem czwartej kadencji Rady.

Rada Powiatu Limanowskiego obecnej IV kadencji obradowała łącznie na 33 Sesjach, podczas których podjęła 364 uchwały. Należy w tym miejscu podkreślić, że dzięki zdyscyplinowaniu Radnych i odpowiedniej frekwencji – zawsze stanowiącej quorum do podejmowania prawomocnych uchwał - posiedzenia odbywały się w zaplanowanych terminach. Łączna procentowa obecność Radnych podczas 32 Sesji Rady wyniosła 94,5%. Podjęte uchwały były zawsze terminowo przekazywane do Małopolskiego Urzędu Wojewódzkiego i Regionalnej Izby Obrachunkowej, jako organów nadzoru, oraz do opublikowania w Dzienniku Urzędowym Województwa Małopolskiego, jak również merytorycznych Wydziałów i Jednostek – autorów tychże uchwał. Żadna z podjętych uchwał nie została uchylona przez w/w organy nadzoru. Rada Powiatu w ciągu czterech lat najczęściej zajmowała się inwestycjami przez Powiat inspirowanymi i prowadzonymi, mającymi wpływ na

rozwój nie tylko gospodarczy, ale również społeczny i kulturalno – sportowy. Duży nacisk wywierano na działania związane z aktywizacją zawodową mieszkańców Limanowszczyzny przy ścisłej współpracy z Powiatowym Urzędem Pracy który pozyskiwał na ten cel duże środki z budżetu Państwa. Stale i na bieżąco Rada monitorowała działalność Szpitala Powiatowego w celu ciągłego podnoszenia usług medycznych, kontrolując jednocześnie aspekt finansowy jego działalności również uwzględniając właściwe zarządzanie przez kadrę kierowniczą. Na Sesjach Rady Powiatu zgłoszono łącznie 69 interpelacji, wniosków i zapytań. Rada Powiatu rozpatrzyła 9 skarg, które po szczegółowej analizie przez Komisję Rewizyjną uznała za bezzasadne. Jednocześnie podczas II Sesji Rada Powiatu Limanowskiego, powołała ze swojego grona jedenaste stałych i jedną doraźną Komisję do określonych zadań, ustalając przedmiot ich działania oraz skład osobowy. Warto podkreślić że w okresie IV kadencji najwyższą 100% frekwencją wykazała się Komisja Rewizyjna. Poszczególne komisje analizowały i opiniowały materiały związane z merytorycznym zakresem swoich prac.

Przewodniczący Rady Powiatu Limanowskiego **Tomasz Krupiński** oceniając kończącą się IV kadencję powiedział „*uważam, że obecna IV kadencja została dobrze wykorzystana dla rozwoju naszego powiatu. Ambitnie postawione cele zostały zrealizowane dzięki również środkom finansowym zewnętrznym*

w wymiarze imponującym. Myślę, że śmiało można powiedzieć, iż obecna IV kadencja została optymalnie wykorzystana, a nasze dokonania w niektórych obszarach prześcignęły plany. Dlatego składam wszystkim serdeczne podziękowanie za okres 4-letniej współpracy. Była to dla mnie wielką przyjemnością prowadzić posiedzenia Rady Powiatu Limanowskiego, prezentującą tak wysoki merytoryczno-osobowy poziom. Dziękuję za osobiste zaangażowanie ze strony Państwa, również za prezentowanie odmienności poglądów co jest potrzebne w organach kolegialnych demokratycznego porządku. Wszystkie dotychczasowe osiągnięcia, są wspólnym dziełem, ponieważ wypracowaliśmy dobre kierunki i dokonaliśmy właściwego wyboru Zarządu Powiatu Limanowskiego - organu wykonawczego, który doprowadził do tych sukcesów. Ten widoczny postęp jest również zobiektywizowany statystykami. Dziękuję bardzo Zarządowi Powiatu Limanowskiemu, na czele ze Starostą Limanowskim Janem Puchałą za pełne zaangażowanie i efektywną pracę. Dodatkowo składam podziękowania Panu Sekretarzowi, Pani Skarbnik, wraz ze służbami finansowymi wszystkim dyrektorom Wydziałów Starostwa Powiatowego w Limanowej i Jednostek Organizacyjnych Powiatu. Składam podziękowania dla wszystkich pracowników Starostwa Powiatowego w Limanowej, szczególne podziękowania Biura Obsługi Rady Powiatu, a także Biura Obsługi Prawnej. Dziękuję za współpracę także dyrekcji i pracownikom jednostek powiatu i współpracującym instytucjom. Dziękuję również Samorządowi Gminnym, Radom Gmin i Wójtom za współpracę z samorządem powiatowym w realizacji zamierzeń również wspólnych, które znacząco korzystnie zmieniają obraz Limanowszczyzny.”



RADNI POWIATU LIMANOWSKIEGO

IV Kadencji (lata 2010-2014)

ZARZĄD POWIATU



Jan Puchala
Starosta
Limanowski



Franciszek Dziędzina
Wicestarosta
Limanowski



Mieczysław Uryga
Etatowy
Członek Zarządu



Jan Więcek
Nieetatowy
Członek Zarządu

PREZYDIUM RADY POWIATU



Tomasz Krupiński
Przewodniczący
Rady Powiatu



Marek Czczółka
Wiceprzewodniczący
Rady Powiatu



Wojciech Włodarczyk
Wiceprzewodniczący
Rady Powiatu



Elżbieta Nastalek
Skarbnik Powiatu
Limanowskiego

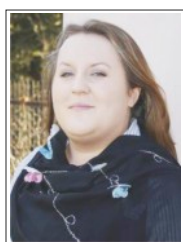


Andrzej Matłega
Sekretarz Powiatu
Limanowskiego

RADNI POWIATU



Grzegorz Dziadoń



Ewa Filipiak



Jolanta Grzegorzek



Władysława Jamróż



Piotr Kowalik



Mieczysław Kuziel



Maria Lupa



Marcin Matras



Jacenty Musiał



Stanisław Nieczarowski



Józef Pietrzak



Antoni Róg



Maria Stokłosa



Paweł Talar



Anna Wilk



Marian Wójtowicz



Agata Zięba



Krzysztof Żądło



Rozmowa z Posłem na Sejm RP - *Wiesławem Janczykiem*

Jak Pan ocenia mijającą kadencję samorządu?

W sferze spraw publicznych w naszym najbliższym otoczeniu nic nie dzieje się samo. Potężną siłą sprawczą najbardziej koniecznych zmian jest energia i talent aktywnych ludzi.

Patrzymy dzisiaj wstecz jak wiele udało się zrobić, piękniały nasze wsie i miasta, wyrażamy za to wdzięczność osobom działającym społecznie i urzędowo. Oceniamy Radnych, Starostów, Wójtów i Burmistrzów, ich postawę, to jak umieli zachować się w trudnych sprawach, które rozwiązywali, czy stawiali blisko ludzkich potrzeb na styku władzy i mieszkańców. Nie raz myślę jak dobrze, że nie udało się wszystkich zniechęcić do pracy publicznej, poprzez zmasowaną krytykę osób publicznych, jaką preferują ci moderatorzy mediów, którym zależy, aby budować chaos w naszym kraju i niszczyć autorytety. Niestety to zniechęcenie rozciąga się również na wyborców ze skutkiem w postaci niskiej frekwencji.

Czego Pan się spodziewa po wyborach samorządowych 2014?

Jesień 2014 zamyka pewien etap i przynosi wraz z wyborami szansę, że po raz kolejny jeszcze więcej wartościowych osób włączy się w życie społeczne. Wszyscy, którzy dobrze życzą Polsce tego właśnie oczekują. Zawsze bezcenne są dobre pomysły, dobry gospodarz i skuteczne realne dokonania. Życzliwość i wola działania na rzecz naszych małych lokalnych Ojczyzn.

Liczę na to, że duża liczba kandydatów różnego rodzaju komitetów - z których wiadomo nie wszyscy przecież zostaną Radnymi - da początek ich zaangażowania się w sprawy sołectw i osiedli poprzez różne formy aktywności w organizacjach pozarządowych.

Wierzę, że Powiat Limanowski i inne nasze samorządy nie zmarnują żadnej nawet najmniejszej szansy na poprawę życia i warunków funkcjonowania swoich mieszkańców. Chciałbym również, aby więcej osób zajmujących się prowadzeniem działalności gospodarczej i firm skorzystało ze środków pomocowych w nowej perspektywie UE.

Będę w tym pomagał.

Może słowo o tym co działo się w Warszawie?

Najwięcej satysfakcji mam z faktu, że batalia o obniżenie oprocentowania kredytów konsumenckich w Polsce, którą podjąłem kierując Podkomisją do Spraw Instytucji Finansowych przyniosła efekt. Maksymalne oprocentowanie takich kredytów spadnie z 16 do 12%. Rocznie 5 mld zł. zostanie w kieszeni milionów Polaków tyle mniej odsetek zainoszą do banków ludzie zadłużeni na zakup pralki, telewizora, lodówki, samochodu itp., użytkownicy kart kredytowych i pożyczkobiorcy małych kredytów gotówkowych i kredytów w rachunku oszczędnościowo rozliczeniowym. Przez ostatnie 8 lat pomimo spadku inflacji nie obniżano oprocentowania tych kredytów. Analitycy i opinia publiczna milczała w tej sprawie. Uruchomiłem tę dyskusję dostarczając analiz porównawczych z innymi krajami Unii i przełamałem znowu milczenie i bezczynność w tym temacie.

Więcej na: www.janczyk.pl



W czasie uroczystości owocobrania w Łukowicy, Posel dziękował wszystkim rolnikom i sadownikom za ich trud i pracę.

**Rozmawiała:
Agnieszka Mąka**



Powiat Limanowski LIDEREM w rozbudowie infrastruktury drogowej

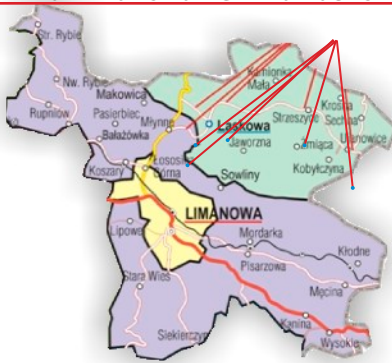
Wojewoda Małopolski ogłosił wstępną listę rankingową wniosków na realizację zadań drogowych zakwalifikowanych do dofinansowania w ramach tegorocznej edycji Narodowego Programu Przebudowy Dróg Lokalnych tzw. „Schetynówek” – z realizacją w 2015 roku.

Na pierwszym miejscu listy obejmującej drogi powiatowe znalazł się projekt Powiatu Limanowskiego, pn. „Modernizacja, usprawnienie układu komunikacyjnego i poprawa warunków bezpieczeństwa poprzez odcinkową przebudowę i remont ciągu dróg powiatowych nr 1555 K i 1612 K na terenie Powiatu Limanowskiego”. Projekt obejmuje przebudowę dróg łącznej długości ponad 15 kilometrów. Wartość zadania oszacowano na przeszło 9,1 mln złotych, z czego 3 mln stanowią środki z NPPDL. W ramach projektu przewidziana jest gruntowna przebudowa odcinka drogi Młynne-Laskowa (do mostu za centrum miejscowości). Pozostały zakres obejmuje działania związane z poprawą warunków bezpieczeństwa pieszych, czyli budowa chodników w Młynnym, Laskowej do piekarni, Laskowej Nagórze i w Strzeszycach oraz modernizacji oświetlenia ulicznego i uzupełnienia oznakowania drogowego. Inwestycja realizowana będzie przy wsparciu Gminy Laskowa i Gminy Limanowa.

- Otrzymane wsparcie finansowe na realizację kolejnych inwestycji jest niewątpliwie dużym sukcesem Powiatu Limanowskiego. Dzięki wcześniejszemu

wyznaczonym planom modernizacji, poprawy jakości i bezpieczeństwa poruszania się na drogach powiatowych, skutecznie możemy realizować następujące zadania. Tym razem na terenie Miasta Limanowa, Gminy Limanowa i Gminy Laskowa – powiedział **Jan Puchała Starosta Limanowski** - Niezmiernie cieszy nas fakt, że otrzymane wsparcie będzie już **10 i 11**, na które Powiat Limanowski uzyskał dofinansowanie w ramach tego programu.

Modernizacja drogi powiatowej Gmina Limanowa i Gmina Laskowa



Na miejscu trzynastym znalazł się kolejny projekt zgłoszony przez Powiat

Limanowski. Dotyczy on gruntownej przebudowy ul. Zygmunta Augusta w Limanowej. Inwestycja realizowana w partnerstwie z Miastem Limanowa w ramach projektu pn. „Usprawnienie płynności ruchu i poprawa bezpieczeństwa komunikacyjnego na terenie Miasta Limanowa obejmującego drogę powiatową nr 1631K – ul. Zygmunta Augusta oraz ulice miejskie”. Wkład finansowy to podział kosztów – 2,6 mln z budżetu Powiatu Limanowskiego i ta sama kwota przyznana w ramach NPPDL. Zakres projektu będzie obejmował przebudowę skrzyżowań ul. Z. Augusta z ul. J. Marka i ul. Żwirki i Wigury – w tych miejscach wybudowane zostaną ronda. Pozostałe prace obejmować będą: przebudowę jezdni na całej długości ulicy Z. Augusta, chodników, oświetlenia ulicznego, odwodnienia, oznakowania drogowego, przejść dla pieszych i zatok autobusowych.

- Za te wszystkie dotychczasowe osiągnięcia, chciałbym serdecznie podziękować; Zarządowi i Radzie Powiatu Limanowskiego, za zgodne podejmowanie decyzji i wyznaczanie właściwych kierunków, które skutecznie wpływają na rozwój naszego regionu. Wyrazy uznania kieruję również do pracowników Powiatowego Zarządu Dróg w Limanowej z Dyrektorem Markiem Urbańskim na czele, którzy kolejny raz z sukcesem przygotowali i opracowali niezbędną dokumentację aplikacyjną - **dodał Starosta**.

Planowane rozpoczęcie prac, powinno nastąpić na przełomie kwietnia/maja 2015 roku.

Dąb Jedności już rośnie...

29 października br. pod siedzibą Starostwa Powiatowego w Limanowej odbyło się uroczyste posadzenie Dębu Jedności połączone z odsłonięciem i poświęceniem tablicy upamiętniającej I Zjazd Limanowian jaki odbył się 28 czerwca 2014 pod honorowym patronatem Biskupa Tarnowskiego Andrzeja Jeża.



Ideą spotkania rodaków limanowskich było upamiętnienie rekonstrukcji łaskami słynącej Piety z Limanowej, która miała miejsce w dniu 22 czerwca 1983 r. oraz uczczenie przejazdu Ojca Świętego Jana Pawła II przez Limanową w dniu 16 czerwca 1999 r. Odsłonięta tablica pamiątkowa, ale także posadzony - **Dąb Jedności** – będą dawały świadectwo ważnych wydarzeń, które miały miejsce na Limanowszczyźnie. Chcemy, by **Zjazd Limanowian** jednoczył wszystkich Limanowian nie tylko mieszkających w obrębie Powiatu Limanowskiego, ale także tych, którzy wyjechali przed laty do innych miast Polski, czy zagranicę. *Niech to drzewko, przypomina także o obchodzonym w tym roku 100 - leciu Bitwy pod Limanową – mówił starosta Jan Puchała - Niech będzie symbolem patriotyzmu, i nieugiętości żołnierzy. Naszym pragnieniem jest, by to drzewo rosnęło w siłę i stało się żywą lekcją historii i opoką wartości moralnych, przypominającą o patriotyzmie i niezłomności.*



Powiat Limanowski



Powiatowy Urząd Pracy
w Limanowej

X Limanowska Gala Przedsiębiorczości



**MINISTERSTWO
INFRASTRUKTURY
I ROZWOJU**

Elżbieta Bieńkowska
b. Wicepremier, Minister Infrastruktury i Rozwoju Regionalnego,
Komisarz UE ds. rynku wewnętrznego, przemysłu,
przedsiębiorczości oraz małych i średnich przedsiębiorstw



SENAT
RZECZYPOSPOLITEJ
POLSKIEJ
Stanisław Hodorowicz
Senator RP



Marek Sowa
Marszałek Województwa Małopolskiego

