



Powiat
Limanowski

Wiadomości z Powiatu

Bezpłatny Informator Starostwa Powiatowego w Limanowej

Wydanie numer 25

ISSN 2299-6710

Zima 2015



Zapraszamy na narty do Powiatu Limanowskiego

Narciarskie Trasy Biegowe w rejonie Góry Mogielica

BEZPŁATNE
wypożyczalnię sprzętu!



Infrastruktura

**Oddane
dwie
Schetynówki** str. 4



Projekty

**Projekt
INFOTUR
nagrodzony** str. 6



Służba Zdrowia

**Szpital
powiatowy
z akredytacją** str. 11





Szanowni Państwo !

Kolejny rok mija, od kiedy reprezentuję Państwa interesy na terenie Powiatu Limanowskiego. Jako starosta limanowski staram się sprostać Państwa oczekiwaniom w jego zarządzaniu. Przypisuję Państwu, że rok 2015 przyniósł wiele ważnych dla naszego regionu wydarzeń, inwestycyjnych, kulturalnych i sportowych.

Już na początku roku otrzymałem z rąk Ministra Administracji i Cyfryzacji, Stanisława Huskowskiego oraz Wojewody Małopolskiego Jerzego Millera promesę w wysokości **700 tys. zł** na usuwanie skutków klęsk żywiołowych na terenie Powiatu Limanowskiego. Środki finansowe przeznaczone zostały na remont podmytego i uszkodzonego korpusu drogowego w ciągu drogi powiatowej Wojakowa - Sechna - Ujanowice w miejscowości **Sechna**, na remont podmytego i uszkodzonego korpusu drogowego w ciągu drogi powiatowej Poręba Wielka - Poręba Górna w miejscowości **Poręba Wielka**, a także na remont podmytego i uszkodzonego korpusu drogowego w ciągu drogi powiatowej Łapanów - Tymbark w miejscowości **Podłopień** oraz na remont podmytego i zniszczonego kor-

pusu drogowego w ciągu drogi powiatowej Mszana Dolna - Hucisko w miejscowości **Poręba Wielka**.

Do najważniejszych inwestycji tegorocznych chciałbym zaliczyć m.in. realizację dwóch schetynówek, które oddane zostały pod koniec tego roku. Pierwsza z nich zrealizowana była w ramach Narodowego Programu Przebudowy Dróg Lokalnych pn. „Usprawnienie płynności ruchu i poprawa bezpieczeństwa komunikacyjnego na terenie miasta Limanowa obejmującego drogę powiatową nr 1631K - ul. Zygmunta Augusta oraz ulice miejskie”, która dotyczyła odcinka - od skrzyżowania z drogą krajową nr 28 Zator - Medyka - do skrzyżowania z drogą powiatową nr 1609 K Limanowa - Kamienica - ulicą Józefa Marka łączącą się ze wspomnianą Drogą Krajową nr 28 Zator - Medyka, kończącą na rondzie w centrum Limanowej. Drugą inwestycją w ramach schetynówek była przebudowa na odcinku dróg powiatowych: **Ujanowice - Laskowa - Mynne oraz Laskowa - Nagórze**. Projekt współfinansowany był ze środków budżetu państwa w ramach Narodowego Programu Przebudowy Dróg Lokalnych - etap II „Bezpieczeństwo - Dostępność - Rozwój” na lata 2012 - 2015”.

Jeśli chodzi o zrealizowane mniejsze inwestycje, to zakończeniu dobiegł remont podmytego i uszkodzonej drogi w Gminie Tymbark, w miejscowości **Podłopień** oraz budowa chodnika na drodze Limanowa - Chelmiec obejmującej miejscowości **Mordarka, Pisarzowa, Męcina, Kłodne**. Wykonanie niniejszych 2 km chodnika było możliwe dzięki wzajemnej współpracy pomiędzy Powiatem Limanowskim i Gminą Limanowa, przy jednoczesnym współfinansowaniu ich realizacji w ramach podjętej inicjatywy samorządowej w relacji 50/50. Inwestycja realizowana była w systemie dwuletnim 2014-2015.

Kolejną ważną inwestycją dla powiatu, była rozbudowa **Domu Pomocy Społecznej w Szczyrzycu**, drugiej co do wielkości, po Pływalni Limanowskiej, tak kosztownej inwestycji realizowanej przez Powiat Limanowski.

Istotną rolę w życiu każdego człowieka odgrywa dom, który ma być miejscem radosnym i bezpiecznym, a co dalej za tym idzie - nasze dzieci. Dlatego też ważnym, elementem inwestycyjnym było otwarcie wyremontowanego **oddziału - noworodkowego i położnictwa w limanowskim Szpitalu Powiatowym im. Miłosierdzia Bożego**. Oddział ten przeszedł gruntowny remont, a ciekawostką jest fakt, że rocznie przychodzi w nim na świat około 1,5 tys. dzieci. Inicjatywa sfinansowana została w całości ze środków własnych szpitala. Dzięki podwyższonemu standardowi Szpital Powiatowy w Limanowej otrzymał Certyfikat Akredytacji Ministra Zdrowia, który stanowi potwierdzenie spełnienia standardów jakościowych, będących jednym z głównych atrybutów wartości danej instytucji. Ten niewątpliw sukces jest rezultatem ciężkiej pracy zarówno dyrekcji jak i pracowników Szpitala Powiatowego w Limanowej. Potwierdza, że w zakresie prowadzonych działań szpital gwarantuje najwyższą jakość.

Na koniec stycznia br., Minister Pracy i Polityki Społecznej Władysław Kosiniak - Kamysz wręczał nagrody dla powiatowych i wojewódzkich urzędów pracy. Nagrodzone zostały urzędy, które najlepiej zrealizowały założenia nowelizacji ustawy o promocji zatrudnienia. Możemy zatem poszczycić się faktem, że z miesiąca na miesiąc obniża się w naszym powiecie stan bezrobocia. Na początku roku, według danych Głównego Urzędu Statystycznego, **stopa bezrobocia wynosiła 16,4%, a na koniec roku zmniejszyła się do 13,5%**. Co znaczy, że stajemy się powiatem, który nie tylko się rozwija, ale staje się coraz bardziej przedsiębiorczy.



Na zdjęciu wspomnienia z Przeglądu Dorobku Kulturalnego i Kulinarного Kół Gospodyń Wiejskich Powiatu Limanowskiego w Zalesiu, gdzie promowany był dorobek Kół Gospodyń Wiejskich z terenu Powiatu Limanowskiego. (...) W tej działalności, najważniejsze jest tworzenie więzi wspólnotowej, rozwój tożsamości regionalnej, rozbudzenie zainteresowania, nie tylko wśród społeczności lokalnych, dziedzictwem kulturowym naszego powiatu limanowskiego ale i jego promocji.

Pod koniec listopada br., w Limanowskim Domu Kultury, Powiat Limanowski wraz z Regionalnym Stowarzyszeniem Przedsiębiorców z siedzibą w Limanowej i Powiatowym Urzędem Pracy, zorganizował XI edycję Limanowskiej Gali Przedsiębiorczości. Coroczna Gala Przedsiębiorczości miała na celu podkreślić rolę i znaczenia firm, które funkcjonują w regionie, i które mają wpływ na rozwój gospodarczy powiatu limanowskiego. - *Gratuluję tegorocznym zwycięzcom i wszystkim firmom, które przez ostatnie lata zdobywały laury* - mówi **Jan Puchała**, Starosta Limanowski.



W przedsiębiorczość na terenie Powiatu, włączyła się również młodzież. Laureaci konkursu „Pomysł na Biznes w Powiecie Limanowskim” po raz dziesiąty odbierali nagrody za swoje najciekawsze pomysły. W konkursie udział wzięło 41 prac, a miał on na celu promocję postaw przedsiębiorczości wśród młodzieży szkół ponadgimnazjalnych z terenu Powiatu Limanowskiego oraz zachęcenie do wykazania się własnymi pomysłami poprzez założenie własnej firmy. Nie tylko młodzież wykazuje inicjatywę w tym kierunku. Pod koniec listopada, w Limanowskim Domu Kultury, Powiat Limanowski wraz z Regionalnym Stowarzyszeniem Przedsiębiorców z siedzibą w Limanowej i Powiatowym Urzędem Pracy, organizował XI edycję Limanowskiej Gali Przedsiębiorczości. Coroczna Gala miała na celu podkreślić rolę i znaczenia firm, które funkcjonują w regionie i które mają wpływ na rozwój gospodarczy powiatu limanowskiego. Przez ostatnie 10. lat zaprezentowane zostały sukcesy i osiągnięcia prawie 400 firm, które w trakcie limanowskiego święta przedsiębiorczości odebrały nagrody i wyróżnienia w kategoriach „Lider Biznesu”, „Przedsiębiorca Roku” a także „Za działalność charytatywną wśród lokalnej społeczności”. Gala jest również podziękowaniem dla ludzi, którzy tworzą przyjazny klimat wokół przedsiębiorczości.

W tym roku Zarząd Powiatu Limanowskiego, podjął inicjatywę uruchomienia [bezpłatnej wypożyczalni sprzętu rehabilitacyjnego i ortopedycznego](#) dla mieszkańców Limanowszczyzny. Dlatego też starostwo zaoferowało pośrednictwo pomiędzy osobami, które posiadają zbędny sprzęt rehabilitacyjny, a tymi, którzy go potrzebują. Warunkiem wzajemnej pomocy jest chęć nieodpłatnego przekazania niepotrzebnych rzeczy, bo nie każdą rodzinę stać na to, by zakupić nowy sprzęt, a przydzielone pieni-

dze z PFRON nie zawsze wystarczają na dofinansowanie wszystkich wniosków. To nie tylko jedna pomoc w kierunku osób niepełnosprawnych. Ja, jak i Zarząd nie wyobrażamy sobie, żeby nasi niepełnosprawni musieli jeździć do Nowego Sącza po kilka razy, dlatego też [od 15 lat działa Powiatowy Zespół ds. Orzekania o Stopniu Niepełnosprawności](#), który działa na kilku płaszczyznach, wydając orzeczenia o niepełnosprawności dla dzieci i dorosłych, a także stosowne legitymacje dokumentujące niepełnosprawność i karty parkingowe.

W ramach pomocy całym rodzinom w Małopolskim Konkursie „Przeciw Przemocy”, zorganizowanym przez Regionalny Ośrodek Polityki Społecznej w Krakowie, wspólnie z Małopolską Komendą Wojewódzką Policji w Krakowie, w kategorii „Najlepsze działanie w zakresie przeciwdziałania przemocy w rodzinie”, limanowskie Powiatowe Centrum Pomocy Rodzinie, otrzymało pierwszą nagrodę za szereg działań podejmowanych przez nasze centrum w zakresie przeciwdziałania przemocy w rodzinie oraz w poszukiwaniu nieszablonych środków i narzędzi mających na celu dotarcie do jak największej liczby osób uwikłanych w przemoc w celu zminimalizowania tego zjawiska. Dodać chciałbym, iż PCPR podejmuje wiele inicjatyw, mających na celu zminimalizowanie patologicznych zjawisk związanych z szeroko rozumianą przemocą, organizując m.in. cykliczne spotkania, na które zapraszani są nauczyciele, wychowawcy, rodziny zastępcze, duchowni, czy policjanci.

Nie można nie zauważyć promocji w ramach dziedzictwa kulturowego, w których bardzo intensywnie działają Koła Gospodyń Wiejskich. Dziękuję wszystkim paniom i gospodyniom, które z pokolenia na pokolenie przekazują wszelkie wiadomości i ciekawostki dotyczące kultury i obyczajów naszym potomkom.

To ważny aspekt, by historia rozwijała się, ale i pamiętała, skąd pochodzimy i jakie zwyczaje nas łączą. Dlatego też podczas kolejnego [Przeгляdu Dorobku Kulturalnego i Kulinarne go Kół Gospodyń Wiejskich Powiatu Limanowskiego](#) promowany był dorobek Kół Gospodyń Wiejskich z terenu powiatu limanowskiego. Ta działalność od kiedy pamiętam, wywiera znaczący wpływ na ochronę lokalnego folkloru, rękodzieła ludowego czy kultywowanie przygotowywania tradycyjnych potraw. Jednak najważniejsze w tej działalności jest tworzenie więzi wspólnotowej, rozwój tożsamości regionalnej, rozbudzenie zainteresowania, nie tylko wśród społeczności lokalnych, dziedzictwem kulturowym naszego powiatu limanowskiego, ale i jego promocji.

Na zakończenie, chciałbym wszystkim podziękować za wyteżoną pracę w tym roku - a przede wszystkim [Zarządowi i Radzie Powiatu Limanowskiego](#), dziękuję też [pracownikom urzędu](#) i osobom, które czują się związane z nami - z Powiatem i traktują go jako swój drugi dom. Na ręce [parlamentarzystów, władz wojewódzkich, wójtów i burmistrzów z terenu powiatu limanowskiego](#) oraz [wszystkich mieszkańców Powiatu Limanowskiego](#) składam podziękowania za wiarę w nasze działania, bo to Wy dajecie nam siłę i motywację do dalszego działania, kolejnych inwestycji. Na ręce [Marszałka Województwa Małopolskiego](#) składam również serdeczne podziękowania dla [Zarządu i Rady](#), za wsparcie w inwestycjach i bycie z nami w ważnych wydarzeniach tu na Limanowszczyźnie.

Do siego roku,

Jan Puchała
Starosta Limanowski



Powiat
Limanowski
www.powiat.limanowa.pl

W imieniu
Zarządu i Rady Powiatu Limanowskiego

*życzymy, aby tegoroczne Święta Bożego Narodzenia
były czasem spędzonym w gronie najbliższych osób, niech ten magiczny czas
przyniesie wiele dobrych i radosnych chwil dających siłę i nadzieję
na Nowy 2016 Rok.*

Wicestarosta Limanowski


Mieczysław Uryga

Przewodniczący Rady
Powiatu Limanowskiego


Tomasz Krupiński

Starosta Limanowski


Jan Puchała

„Schetynówki” oddane!

6 listopada 2015 roku odbyło się uroczyste zakończenie realizacji projektu realizowanego w ramach Narodowego Programu Przebudowy Dróg Lokalnych pn. „Usprawnienie płynności ruchu i poprawa bezpieczeństwa komunikacyjnego na terenie miasta Limanowa obejmującego drogę powiatową nr 1631K – ul. Zygmunta Augusta oraz ulice miejskie”.



Został osiągnięty efekt pod względem zarówno dostępności komunikacyjnej, jak również bezpieczeństwa ruchu - mówi **Mieczysław Uryga** wicestarosta limanowski.



Zakończyła się kompleksowa przebudowa drogi powiatowej nr 1631 K (ul. Zygmunta Augusta w Limanowej) o długości 1,135 km. Inwestycja dotyczyła odcinka - od skrzyżowania z drogą krajową nr 28 Zator - Medyka - do skrzyżowania z drogą powiatową nr 1609 K Limanowa - Kamienica - ulica Józefa Marka łączącą się ze wspomnianą Drogą Krajową nr 28 Zator - Medyka, kończąc na rondzie w centrum Limanowej.



- Wykonane w ramach projektu NPPDL, roboty drogowe w 2015 roku pozwoliły diametralnie odmienić i usprawnić połączenie komunikacyjne pomiędzy drogą powiatową 1631 K (czyli ulicą Zygmunta Augusta) a przylegającymi do niej ulicami miejskimi, których przebudowa była realizowana przez Miasto Limanowa. Został osiągnięty efekt pod względem zarówno dostępności komunikacyjnej, jak również bezpieczeństwa ruchu - mówił wicestarosta **Mieczysław Uryga**. W swoim przemówieniu wicestarosta wyraził radość zakończenia tej ważnej inwestycji, a także podkreślił wagę współpracy zarówno z władzami Miasta Limanowa jak i prywatnymi firmami, które partycypowały w kosztach jej realizacji. Swoje podziękowania skierował także do dyrekcji i pracowników PZD Limanowa, wykonawców i inspektora nadzoru.

Głównym wykonawcą projektu było Przedsiębiorstwo Drogowo - Mostowe „LIMDRÓG” Sp. z o.o. z Limanowej. Wartość całkowita projektu wyniosła **4,8 mln zł**, w tym wykonawstwo **4,68 mln zł**. Finansowanie przedstawia się następująco:

- budżet państwa NPPDL: **2,3 mln zł** (50,00% kosztów kwalifikowanych)
- budżet powiatu: **1,9 mln zł**

Projekt współfinansowany był przez Partnerów:

- Miasto Limanowa ok. **605 tys. zł**
- Partnerów prywatnych: firma GRACJA, MAXBUS, LIMAR, ELEKTRET - **12 tys. zł**

Realizacja robót drogowych obejmowała:

- przebudowę ciągu drogowego ul. Zygmunta Augusta - na długości 1,135 km (jezdni) z dostosowaniem do ruchu ciężkiego,
- przebudowę istniejącego skrzyżowania ul. Zygmunta Augusta z ul. Józefa Marka na tzw. RONDO,
- budowę wyniesionego skrzyżowania typu rondo na skrzyżowaniu ul. Zygmunta Augusta z ul. Żwirki i Wigury,
- wykonanie przebudowy obustronnych chodników na całej długości ulicy,
- wykonanie obustronnego odwodnienia ulicznego - kanalizacji opadowej,
- przekładkę kolidującego uzbrojenia podziemnego: sieci wodociągowej, energetycznej i teletechnicznej, remont
- budowę uzupełniającego oświetlenia drogowego,
- wykonanie trzech zatok autobusowych wraz z przejściami aktywnymi dla pieszych,
- wykonanie oznakowania drogowego: pionowego i poziomego.



Schetynówka w Laskowej

24 listopada br. w centrum Laskowej uroczystie odebrano przebudowany odcinek dróg powiatowych Ujanowice - Laskowa - Młynne oraz Laskowa - Nagórze.



Wśród zaproszonych gości byli m.in. Poseł na Sejm RP **Wiesław Janczyk**, Przewodnicząca Sejmiku Województwa Małopolskiego, **Urszula Nowogórska**. Powiat Limanowski reprezentowali Starosta Limanowski **Jan Puchała**, Przewodniczący Rady Powiatu Limanowskiego **Tomasz Krupiński**, Wicestarosta Limanowski **Mieczysław Uryga** Członek Zarządu Powiatu Limanowskiego **Agata Zięba**, radni powiatowi **Jolanta Grzegorzek**, **Rafał Rusnak**, **Stanisław Pięga** oraz Dyrektor Powiatowego Zarządu Dróg **Marrek Urbański**. Ponadto obecni byli Wójt Gminy Laskowa, **Czesław Stanisławczyk** wraz z Przewodniczącym Rady Gminy, **Piotrem Stachem** i Zastępcą Naczelnika Wydziału Prewencji i Ruchu Drogowego Komendy Powiatowej Policji w Limanowej, **asp. sztab. Jackiem Kurzeją**. Obecni byli również przedstawiciele wykonawców inwestycji.

Zakres prac obejmował ciąg drogowy, w tym drogę powiatową nr 1555 K o długości 13,596 km oraz drogę powiatową nr 1612 K o długości 2,129 km. **Całkowita długość odcinków dróg objętych projektem wynosi 15,725 km.**

Zmodernizowany odcinek drogi rozpoczyna się w miejscowości Kobyłczyzna i przechodzi przez miejscowości Ujanowice, Strzeszyce, Krosna, Kamionka Mała, Laskowa, a następnie dwutorowo do przebiegającej drogi wojewódzkiej nr 965 Zielona - Bochnia - Limanowa.

- Wykonane w ramach projektu NPPDL roboty drogowe, zrealizowane w 2015 roku pozwoliły w znacznym stopniu usprawnić połączenia komunikacyjne pomiędzy Powiatem Limanowskim a rejonem Łososiny Dolnej i Tarnowa. Dzięki temu teren Powiatu Limanowskiego znacznie zwiększył swoją dostępność komunika-

cyjną, przepustowość dróg, jak również bezpieczeństwo ruchu na tych odcinkach - mówił **Jan Puchała** starosta limanowski.

Następnie, głos zabierali zebrani goście, dziękując i gratulując zarówno inicjatorom jak i wykonawcom pomyślnie zrealizowanego zadania.

Koszty realizacji projektu:

- współfinansowanie 45,90/54,10 w ramach NPPDL 2012-2015
- wartość całkowita projektu: **7,44 mln zł**

Głównym wykonawcą projektu było W.P. P.U.H. „JANDA”. Projekt współfinansowany był ze środków budżetu państwa w ramach: Narodowego Programu Przebudowy Dróg Lokalnych - etap II „Bezpieczeństwo - Dostępność - Rozwój” na lata 2012 - 2015”.



PROGRAM PROFILAKTYKI CHOROÓB NARZĄDU SŁUCHU
darmowe konsultacje i badania słuchu objęte honorowym patronatem
Jana Puchały Starosty Limanowskiego
w okresie: listopad 2015 - listopad 2016

Szczegółowe informacje:



ul. Piłsudskiego 63,
34-600 Limanowa
tel. 18 - 546 14 00



„Dostosowanie Domów Pomocy Społecznej Powiatu Limanowskiego do potrzeb ich mieszkańców poprzez modernizację, zakup wyposażenia, profilaktykę oraz szkolenia”



Powiatowe DPS-y pięknieją!

Coraz lepsze warunki dla podopiecznych Domu Pomocy Społecznej w Mszanie Dolnej i Limanowej! Zakończono wszystkie roboty budowlane objęte projektem realizowanym przez Powiat Limanowski.

Niezbędne prace remontowe zdecydowanie poprawiły komfort mieszkańców ośrodków, podkreśla starosta limanowski **Jan Puchała**. Koszt wykonanych robót to **1.2 mln zł** z czego aż 80% zostało pokryte ze środków zewnętrznych.

*- W Mszanie Dolnej odwodniliśmy przede wszystkim starą część budynku, dzięki czemu woda nie będzie się już przedostawała do wnętrza ośrodka. W środku natomiast wykonaliśmy prace rozbiórkowe, malarskie i wymieniliśmy posadzki. Zniszczone podłogi zastąpiliśmy płytkami podłogowymi. Wymienione zostały również drzwi, tak wewnętrzne jak i wejściowe do budynku oraz jest też nowa winda - wylicza **Jan Puchała**.*

W limanowskim DPS-ie z kolei na ostatni element prac składało się: malowanie wewnętrznych pomieszczeń DPS, zabezpieczenie ścian,

drzwi i narożników, remont placów i chodników wokół DPS, remont i modernizacja instalacji elektrycznej i łazienek. Wcześniej odremontowana została cała elewacja budynku, dach oraz instalacja elektryczna, wymieniono okna, podłogi, parkiety i stolarkę drzwiową.

Odbyły się również spotkania z mieszkańcami i personelem Domów Pomocy Społecznej w Limanowej, Mszanie Dolnej oraz Szczyrzycu. Spotkania te miały na celu przedstawienie stanu zaawansowania projektu, jakie działania zostały do tej pory zrealizowane oraz jakie jeszcze są planowane do wykonania. Ponadto, przypomniano czego dotyczy projekt, jaki jest jego cel, czas trwania oraz z jakich źródeł jest finansowany.

W październiku 2015r. rozpoczął się cykl badań profilaktycznych dla mieszkańców DPS w Szczyrzycu

- Całkowita wartość projektu: **2 784 771,00 zł**
- Dofinansowanie: **2 227 817,00 zł**
- Okres realizacji: **2014 - 2016**
- Beneficjent Projektu: **Powiat Limanowski**
- Beneficjent ostateczny: **Domy Pomocy Społecznej Powiatu Limanowskiego ich mieszkańcy i personel**
- Operator Programu: **Ministerstwo Zdrowia**

Zespół realizujący projekt:
Starostwo Powiatowe w Limanowej,
ul. Józefa Marka 9,
34-600 Limanowa

tel. **18 3337863**, fax: **18 3337806**,
e-mail: **fundusze@powiat.limanowa.pl**

w zakresie diagnostyki chorób nowotworowych. W tym samym czasie dobiegła końca terapia zajęciowa (grupowa), w której udział wzięli mieszkańcy DPS z uzależnieniem alkoholowym i nikotynowym w Limanowej, Mszanie Dolnej, Szczyrzycu.

Badania profilaktyczne przewidziane są do końca lutego 2016r.

Tak zmieniały się DPS-y



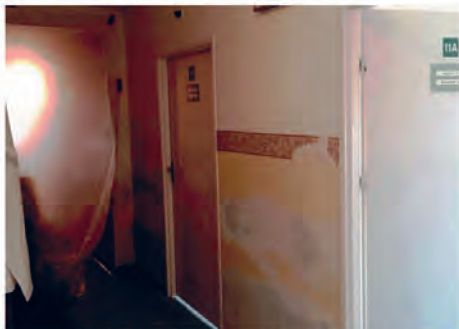
DPS Limanowa przed



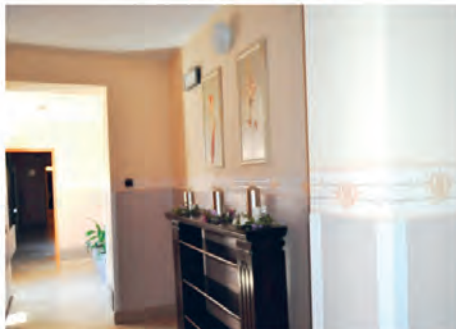
efekt końcowy



remont placów i chodników



DPS Mszana Dolna przed



efekt końcowy



odwodnienie budynku

Projekt współfinansowany w ramach Programu PL07 Poprawa i lepsze dostosowanie ochrony zdrowia do trendów demograficzno-epidemiologicznych, finansowanego ze środków Mechanizmu Finansowego EOG i Norweskiego Mechanizmu Finansowego oraz budżetu państwa.

Koszt realizacji całego projektu **2,8 mln zł**
wyniesie około: **mln zł**

XII Spotkanie rodzin zastępczych



5 września br. odbyło się już XII Spotkanie Integracyjne Rodzin Zastępczych z terenu powiatu limanowskiego, które jak co roku zostało zorganizowane przez Powiatowe Centrum Pomocy Rodzinie w Limanowej. Tegoroczne spotkanie miało góralską oprawę - nie tylko ze względu na miejsce, ale przede wszystkim dzięki regionalnym strojom dzieci oraz pracownik PCPR-u.



W wydarzeniu uczestniczyły zaproszone rodziny zastępcze z Powiatu Limanowskiego, a także Starosta Limanowski - **Jan Puchała**, Członek Zarządu Powiatu Limanowskiego - **Agata Zięba**, Radni Rady Powiatu - **Czesław Kawalec** i **Marian Wójtowicz**, a także **Monika Nawalaniec** - Dyrektor Powiatowego Centrum Pomocy Rodzinie wraz z pracownikami.

Spotkanie rodzin odbyło się na szczycie Łysej Góry. Z tego miejsca można było podziwiać uroki Powiatu Limanowskiego, a także korzystać z atrakcji i rozrywek Stacji Pstrąga, tj. hamaków, huśtawek, piaskownicy i trampoliny. Poza tym nie zabrakło wspólnych zabaw i konkursów, o które zadbały pracownice PCPRu. Dzieci wzięły udział w konkursie plastycznym „Wspomnienia z wakacji”, mogły pochwalić się



talentem muzycznym w zorganizowanym karaoke, a także wyteńczyć swoje siły podczas przeciągania liny. Organizatorzy spotkania zapewnili uczestnikom spotkania ciepły poczęstunek, słodycze, napoje i owoce.

Dużym zainteresowaniem, nie tylko wśród chłopców, cieszyły się miasteczko rowerowe przygotowane przez Auto Moto Klub Limanowa i MORD Nowy Sącz, a także pokaz ratownictwa medycznego realizowane w ramach projektu Bezpieczniej na drogach w Powiecie Limanowskim.

W trakcie pokazu Zespół Auto Moto Klubu Limanowa uczył najmłodszych w jaki sposób należy przeprowadzać kurs pierwszej pomocy oraz jak poprawnie poruszać się po drodze.



- Najważniejszy jest wysoki poziom opieki w naszych DPS-ach. W trosce o naszych seniorów, wkrótce chcemy rozpocząć akcję „Koperta ratująca życie” - mówi **Agata Zięba**, Członek Zarządu Powiatu Limanowskiego.

Przełącz sprzęt do wypożyczalni

Przełącz sprzęt do Powiatowej Wypożyczalni Sprzętu Rehabilitacyjnego i Ortopedycznego prowadzonej przez Powiatowe Centrum Pomocy Rodzinie w Limanowej.

Celem działalności wypożyczalni jest pomoc osobom potrzebującym, ograniczenie skutków niepełnosprawności oraz przeciwdziałanie wykluczeniu społecznemu i procesom marginalizacji osób, które utraciły sprawność organizmu poprzez umożliwienie im szybkiego powrotu do aktywności fizycznej, społecznej i zawodowej, a także korzystanie z różnorodnych form rehabilitacji i terapii. Idea stworzenia bezpłatnej wypożyczalni sprzętu rehabilitacyjnego i ortopedycznego zrodziła się po licznych interwencjach mieszkańców powiatu u starosty limanowskiego Jana Puchały. Okazuje się, że pieniądze z puli, którą dysponuje PCPR są niewystarczające, by zaspokoić potrzeby w kwestii dofinansowania zakupu sprzętu rehabilitacyjnego czy ortopedycznego. Dlatego stworzyliśmy wypożyczalnię i liczymy na to, że dzięki dobrej woli ludzi, asortyment będzie się sukcesywnie powiększał, bo potrzeby są naprawdę wielkie.

Z wypożyczalni korzystać mogą już wszystkie osoby z terenu Powiatu Limanowskiego, które utraciły sprawność organizmu i przedłożą aktualne zaświadczenie lekarskie wskazujące na konieczność korzystania z określonego rodzaju sprzętu. Taki sprzęt rehabilitacyjny lub ortopedyczny udostępniany **NIEODPŁATNIE** na okres do 6 miesięcy z możliwością przedłużenia terminu w uzasadnionych przypadkach po podpisaniu aneksu do umowy.

Wypożyczania czynna jest od poniedziałku do piątku od 8:00 do 15:00.

Przypominamy, że każda osoba posiadająca niepotrzebny sprzęt rehabilitacyjny może przekazać go do wypożyczalni i tym samym pomóc innym. Więcej informacji można znaleźć na www.pcpr-limanowa.pl

POWIATOWA

WYPOŻYCZALNIA

SPRZĘTU REHABILITACYJNEGO

i ORTOPEDYCZNEGO

DO WYPOŻYCZENIA:

- łóżka pielęgnacyjne
- krzesła toaletowe
- wózki inwalidzkie
- koncentratory tlenu
- kule, laski, balkoniki
- materace przeciwdrożdżynowe
- inne

tel. 18 33 37 825

Budynek obok Szpitala Powiatowego
w Limanowej, ul. J. Piłsudskiego, 34-600 Limanowa
więcej na: www.pcpr-limanowa.pl

Jeżeli posiadasz niepotrzebny sprzęt rehabilitacyjny
pomóż innym i oddaj go do Powiatowej Wypożyczalni
Sprzętu Rehabilitacyjnego i Ortopedycznego

WYPOŻYCZALNIA

Mapa dojazdu:

Zapraszamy wszystkie osoby potrzebujące!

Szpital Powiatowy w Limanowej



Z nowym Komendantem Powiatowym Policji w Limanowej

insp. Dariuszem Urbanikiem rozmawia Justyna Tokarczyk



Starosta Limanowski, Jan Puchała oraz Wicestarosta, Mieczysław Uryga, podczas gratulacji nominacji, nowemu Komendantowi Powiatowej Policji w Limanowej insp. Dariuszowi Urbanikowi.

W dniu kiedy został Pan powołany na stanowisko Komendanta Powiatowej Policji w Limanowej, ukazało się szereg publikacji wskazujących na Pana ogromne doświadczenie w zakresie zwalczania przestępczości. Proszę przybliżyć mieszkańcom powiatu limanowskiego swoje dotychczasowe osiągnięcia?

Mam 44 lata, jestem absolwentem Wyższej Szkoły Prawa i Administracji w Rzeszowie o kierunku Administracja Publiczna oraz Wyższej Szkoły Policji w Szczytnie. Do służby w Policji przyjęty zostałem w 1991r. Początkowo byłem funkcjonariuszem Wydziału Dochodzeniowo - Śledczego Komendy Rejonowej Policji w Nowym Sączu, następnie w 1997r. przeszedłem do Pionu Zwalczania Przestępczości Zorganizowanej, przemianowanego w 2000r. na Centralne Biuro Śledcze. W 2008r. zostałem mianowany na stanowisko Naczelnika Wydziału CBS w Nowym Sączu. W 2013r. Komendant Wojewódzkiej Policji w Krakowie, powołał mnie na stanowisko Komendanta Powiatowej Policji w Zakopanem, skąd 16 listopada 2015r. przeszedłem na stanowisko Komendanta Powiatowej Policji w Limanowej. Podczas pełnienia służby byłem wyróżniony Brązowym Krzyżem Zasługi oraz medalem za długoletnią służbę.

Minęło kilka dni od objęcia przez Pana nowego stanowiska. Czy można wskazać jednoznacznie czym różni się praca w limanowskiej policji, od tej w Zakopanem?

Powiat tatrzański i limanowski to dwa zupełnie odmienne miejsca pełnienia służby. Specyfiką pracy „pod Giewontem” jest ogromna liczba turystów przewijająca się przez miejscowości turystyczne. W każdym roku około 3,5 miliona osób różnych narodowości, a co za tym idzie migrująca za nimi przestępczość pospolita. Najczęściej to kradzieże samochodów, kradzieże kieszonkowe, duża liczba bójek i pobić.

Odmianą specyfikę reprezentuje powiat limanowski. Już pierwsze dni pokazały, że mamy tutaj do czynienia z dużym ruchem tranzytowym, który niestety "generuje" ogromną ilość zdarzeń komunikacyjnych. Świadczą o tym nasze statystyki dotyczące m.in. śmiertelnych wypadków, w tym w głównej mierze z udziałem pieszych. Rozpoznanie i zdiagnozowanie tego problemu, a następnie podjęcie działań zmierzających do ograniczenia tych zdarzeń stanowić będzie priorytet w pierwszych dniach mojej służby na rzecz Ziemi Limanowskiej. Kolejnym zadaniem jest podjęcie niezwłocznych działań zmierzających do uporządkowania konfliktowych sytuacji z udziałem mniejszości narodowych, nasilenie których widoczne jest w ostatnich dniach. W tej sprawie, wspólnie ze Starostwem Powiatowym, Prokuraturą Rejonową w Limanowej i innymi służbami - podjęte zostały odpowiednie działania, o których rozmawialiśmy podczas prac Zespołu ds. Zarządzania Kryzysowego.

Kilka dni temu, zakończyła się realizacja programu „Bezpieczniej na drogach w Powiecie Limanowskim”. Co sądzi Pan o takich programach?

Realizacja programu była możliwa dzięki właściwej współpracy pomiędzy naszą jednostką a partnerami projektu. Głównymi jego założeniami było kształtowanie świadomości i kultury wśród uczestników ruchu drogowego poprzez upowszechnianie przepisów w tym zakresie obowiązujących. Przedstawiano również zasady i sposoby ratownictwa drogowego, w tym udzielanie pierwszej pomocy ofiarom zdarzeń drogowych. Omawiano również sprawy związane ze środkami odurzającymi i sposobami ich wykrywania wśród kierujących, kładziono również nacisk na restrykcje wobec tych z kierowców, którzy łamią przepisy ograniczające prędkość jazdy. Wspomnę trochę statystyk, gdyż na drogach powiatu limanowskiego w ubiegłym roku zginęło w wypadkach 13 osób. Obecna sytuacja w tym zakresie również nie napawa optymizmem - 8 osób zabitych to bilans zdarzeń drogowych w 2015r. Brawura, nadmierna prędkość jazdy, nie stosowanie się do ograniczeń prędkości, czy wreszcie alkohol, środki odurzające to najprostsza droga do tragedii. Ten projekt miał właśnie uświadomić, szczególnie młodym uczestnikom ruchu drogowego o zagrożeniach i konsekwencjach płynących z łamania zasad obowiązujących nie tylko na drogach, ale również w innych aspektach życia. Wiem, że wspólne działania instytucji odpowiedzialnych m.in. za bezpieczeństwo drogowe spowodują wzrost odpowiedzialnych zachowań w tym zakresie, a dzięki temu unikniemy wielu tragedii.



Co chciałby Pan przekazać naszym czytelnikom w okresie przedświątecznym?

Lada moment sklepy wypełnią się po brzegi zabieganymi klientami, z których znaczna część pochłonięta przedświątecznym zamieszaniem traci czujność. Tacy klienci to wymarzone ofiary kieszonkowców, którzy bezwzględnie wykorzystają roztargnienie, by pozbawić właścicieli portfeli. Policja apeluje - zadbajmy nie tylko o świąteczną atmosferę i suto zastawione stoły, ale także o bezpieczeństwo własne i swoich bliskich. Udaję się na przedświąteczne zakupy, nie zabieramy zbędnej gotówki ani wartościowych przedmiotów. Portfele nośmy w wewnętrznych kieszeniach odzieży lub w torebkach trzymany blisko siebie. Pamiętajmy, że tłuks sprzyja kieszonkowcom. Jeżeli wyjeżdżamy na święta, zabezpieczmy należycie domostwa. Zmniejszmy ryzyko włamania powierzając mieszkanie opiece sąsiadowi, czy zaufanej osobie. Jeśli w domu zostają osoby starsze lub dzieci - uczulmy je, by nie wpuszczały do domów osób obcych. Najwięcej pracy mają jednak w tych dniach policjanci Ruchu Drogowego. Podczas świąt na drogach jest spokojnie, a kierowcy raczej przestrzegają przepisów. Apelujemy, by ci, którzy w tych dniach wybierają się do swoich bliskich, nie jeździli z nadmierną prędkością. Limanowska Policja dołoży wszelkich starań, by nadchodzące święta i poprzedzający je okres przebiegły bezpiecznie.

Szanowni Mieszkańcy Powiatu Limanowskiego!

Z okazji nadchodzących świąt Bożego Narodzenia życzę Wam zdrowia, spokoju i spełnienia świątecznych życzeń wypowiedzianych przy wigilijnym stole, a ten wyjątkowy czas niech będzie okresem radości i wytchnienia od codziennych obowiązków. Proszę przyjąć również życzenia wszelkiej pomyślności, wielu sukcesów oraz spełnienia marzeń w Nowym, 2016 Roku!

insp. Dariusz Urbanik

Kolejne inwestycje zatwierdzone na sesjach

Pod przewodnictwem Tomasza Krupińskiego, Przewodniczącego Rady Powiatu Limanowskiego, Radni zgromadzeni na trzech ostatnich sesjach, podjęli uchwały, które w najbliższej przyszłości wpłyną na rozwój regionu.



Powiat udzielił w najbliższym czasie pomocy finansowej **Gminie Limanowa** na przebudowę dróg gminnych: Przyszowa - Wysokie - Męcina, Męcina - Kłodne - Stańkowa oraz Kłodne - Sośliny; **Gminie Słopnice** na przebudowę drogi gminnej Słopnice - Zarąbki; przystąpi wraz z **Gminą Tymbark** do pierwszego etapu przebudowy i remontu drogi powiatowej Kępaków - Tymbark (na odcinku Tymbark - Zawadka - Wikowisko) oraz Piekiełko - Tymbark (w okolicach przejazdu kolejowego w Tymbarku). Radni podjęli również uchwałę w sprawie wyrażenia woli przystąpienia do realizacji wraz z **Gminą Limanowa i Gminą Jodłownik** przebudowy drogi powiatowej w miejscowościach Koszary i Rupińców a także w Jodłowniku.

Przyznali także dotację celową w wysokości 50 tys. zł., dla Parafii Rzymsko - Katolickiej **pw. Św. Michała Archanioła w Ujanowicach** na przebudowę sieci kanalizacyjnej, odprowadzającej wody opadowe z dachu kościoła wraz z przebudową przyłącza oraz wykonaniem podbudowy chodnika procesyjnego przy Kościele Parafialnym w Ujanowicach. W związku ze zwiększeniem dofinansowania ze środków PFRON, **Powiat otrzyma dodatkowe 250 tys. zł.** dotacji do rozbiórki istniejącego oraz budowy nowej części Specjalnego Ośrodka Szkolno - Wychowawczego - II etap w Dobrej. **Łączna wartość prac w 2015 roku wyniesie ok. 556 tys. zł, w tym prawie 274 tys. zł. dofinansowania.**

Radni podjęli także uchwałę w sprawie przyjęcia rocznego **Programu współpracy Powiatu Limanowskiego z organizacjami pozarządowymi oraz podmiotami prowadzącymi działalność pożytku publicznego na rok 2016.** Rada Powiatu Limanowskiego zmieniła również poprzednią uchwałę w sprawie **zasad rozliczania tygodniowego obowiązkowego wymiaru godzin zajęć nauczycieli**, dla których ustalony plan zajęć jest różny w poszczególnych okresach roku szkolnego. Ustalono również **tryb udzielania i rozliczania dotacji dla szkół niepublicznych o uprawnieniach szkół publicznych oraz placówek niepublicznych prowadzonych na tere-**

nie Powiatu Limanowskiego oraz trybu i zakresu kontroli prawidłowości pobrania i wykorzystywania dotacji.

Podczas sesji Starosta Limanowski **Jan Puchala**, przedstawił sprawozdania z pracy i spotkań Zarządu Powiatu Limanowskiego. - *Od lat zabiegamy o to, aby wybudowano drugi Główny Punkt Zasilania. Rozwiązanie tej skomplikowanej sytuacji stało się jednym z priorytetów. Zostaliśmy poinformowani przez TAURON dystrybucja, iż w powiecie limanowskim powstanie Stacja Elektroenergetyczna Stróża w gminie Dobra - mówił starosta. - W chwili obecnej firma TAURON Dystrybucja przygotowuje postępowanie przetargowe na realizację przedmiotowego zadania w latach 2017 - 2018. Dodatkowo w grudniu 2014 roku zakończono budowę Głównego Punktu Zasilania Zabrzeż, który przejął i rezerwuje zasilanie południowej części powiatu limanowskiego. A do końca 2016 roku planowana jest budowa kolejnej Stacji Elektroenergetycznej WN/SN w miejscowości Chomranice, która zasilac będzie m.in. wschodnią część powiatu limanowskiego.*

Starosta poinformował Radnych o decyzji Małopolskiego Wojewódzkiego Inspektora Nadzoru Budowlanego w Krakowie w sprawie prowadzonej przez Powiat Limanowski w Porębie Wielkiej inwestycji, dotyczącej budowy Centrum Rekreacji i Balneologii na bazie Wód Geotermalnych w Porębie Wielkiej. Jak czytamy w przesłanej decyzji, stwierdzono, że realizowane przez Powiat Limanowski **roboty budowlane wykonywane są zgodnie z wydaną decyzją i dokumentacją.**

Na podstawie przedstawionego przez Starostę sprawozdania Radni mogli się dowiedzieć o tym, że od 2011r. powiat przeprowadził dwa wspólne postępowania przetargowe na dostawę energii elektrycznej obejmujące Starostwo oraz wszystkie podległe jednostki powiatu. Jak wskazują wyliczenia w wyniku tak zorganizowanej grupy zakupowej w okresie 2012 (VIII-XII) - 2015 (I-VII) **uzyskaliśmy oszczędności w wysokości ok. 78 tys. zł rocznie.**

Starosta przedstawił również problem związany z suszą, która bardzo dała się we znaki mieszkańcom powiatu limanowskiego. W trakcie dyskusji prowadzonej podczas Konwentu Wójtów i Burmistrzów Powiatu Limanowskiego w tym temacie, poszczególni Wójtowie i Burmistrzowie zaprezentowali swoje stanowiska informując, że wobec obecnych braków wody włączą się w projekt, który zapewniłby gminom dodatkowe zaopatrzenie w wodę.

Radni zostali poinformowani także o uchwałach jakie podjęto podczas Nadzwyczajnego Zgromadzenia Wspólników spółki Gorcezańskie Wody Termalne, w tym przede wszystkim w sprawie zastosowania właściwej procedury wyboru partnera prywatnego przy realizacji zadania budowa basenów termalnych przy odwiercie Poręba Wielka IG-1 wraz z niezbędną infrastrukturą i hotelem.





INFOTUR - najlepszym samorządowym projektem międzynarodowym Małopolski

Odbyła się debata nt. „Współpraca państw Grupy Wyszehradzkiej na rzecz rozwoju turystyki”. W trakcie spotkania, Jan Puchała Starosta Limanowski, odebrał nagrodę główną za realizację projektu INFOTUR, czyli systemu promocji atrakcji turystycznych Powiatu Limanowskiego i Dolnego Kubina.



Celem debaty było zainicjowanie dyskusji nad korzyściami wynikającymi ze współpracy państw Grupy Wyszehradzkiej na rzecz rozwoju turystyki oraz analiza atrakcyjności oferty turystycznej Małopolski, kierowanej do obywateli Czech, Słowacji i Węgier.

W spotkaniu udział wzięli m.in. przedstawiciele Powiatu Limanowskiego, Jan Puchała, Starosta Limanowski oraz Justyna Tokarczyk, Kierownik Biura Promocji, Kultury i Turystyki. W prezentacji multimedialnej przedstawionej podczas spotkania przez Justynę Tokarczyk - Kierownika Biura Promocji, Kultury i Turystyki zaprezentowany został zwycięski projekt „INFOTUR, czyli system promocji atrakcji turystycznych Powiatu Limanowskiego i Dolnego Kubina”.

W spotkaniu, w którym udział wzięli samorządowcy, naukowcy, reprezentanci organizacji pozarządowych, przedstawiciel Ministerstwa Sportu i Turystyki oraz Ivan Škorupa - Konsul Generalny Republiki Słowackiej w Krakowie, zaprezentowane zostały projekty turystyczne, transgraniczne i międzynarodowe, realizowane przez samorządy małopolskie i organizacje pozarządowe z partnerami z państw V4.

Nagroda została przekazana na ręce Jana Puchały, Starosty Limanowskiego za Najlepszy Samorządowy Projekt Międzynarodowy Małopolski (edycja 2015). Powiat Limanowski, otrzymał także tytuł oraz nagrodę Najlepszego Samorządowego Projektu Międzynarodowego Małopolski 2015, za realizację projektu INFOTUR.

- Nagroda jaką otrzymałem w dniu dzisiejszym to ogromne wyróżnienie dla naszego Powiatu. Cieszę się, że projekty, które realizowane są przez Powiat Limanowski są zauważane na forum międzynarodowym. To promocja nie tylko Limanowszczyzny, ale i Małopolski - mówi Jan Puchała, Starosta Limanowski.

Głównym elementem projektu było stworzenie produktu, w tym m.in. portalu internetowego promującego walory turystyczne Powiatu Limanowskiego i Dolnego Kubina. W ramach projektu stworzono także serię tematycznych przewodników turystycznych z zakresu dorobku dziedzictwa kulturowego, sportów zimowych, jeździectwa konnego i rowerowego, mapę turystyczną Powiatu Limanowskiego i Dolnego Kubina, stworzono również aplikację na telefony komórkowe, w której potencjalny turysta mógł zapoznać się z atrakcjami turystycznymi Powiatu Limanowskiego i Dolnego Kubina.

Konkurs INFOTUR, skierowany był do gmin i powiatów z obszaru Województwa Małopolskiego, w tym ich jednostek organizacyjnych instytucji kultury, które:

- w 2014 roku realizowały projekt lub inne przedsięwzięcie o charakterze międzynarodowym,
- w realizowanym projekcie pełniły rolę lidera lub partnera,
- dostrzegają pozytywny wpływ tego działania na rozwój społeczny i ekonomiczny gminy lub powiatu.

www.infotur.powiat.limanowa.pl

Projekt zrealizowany został z Europejskiego Funduszu Rozwoju Regionalnego oraz z budżetu państwa za pośrednictwem Euroregionu „Tatry” w ramach Programu Współpracy Transgranicznej Rzeczpospolita Polska - Republika Słowacka 2007-2013. Realizatorem projektu był Powiat Limanowski, którego partnerem było Miasto Dolny Kubin.

Strona internetowa i aplikacja do telefonów



Seria przewodników

Mapa



Rozmowa z posłem na Sejm RP - Wiesławem Janczykiem

Więcej na www.janczyk.pl

Panie Pośle, to był ciekawy rok. Podsumujmy go zatem przywołując fakty jakie miały miejsce?

Odchodzący rok zapamiętamy poprzez wydarzenie różnej rangi - sportowe, kulturalne, integracyjne, ale oczywistą sprawą jest szukanie odniesienia do wydarzeń ze sfery społecznej. Warto przypomnieć jak bardzo rok temu napięta była sytuacja za naszą wschodnią granicą. Protokół miński chociaż sceptycznie oceniany, połączony z nałożeniem sankcji na Rosję nieco wyhamował inicjatywy militarne Putina względem Ukrainy. Do Polski dotarła fala uchodźców Ukraińskich uciekających przed wojną. Rok 2015 zapamiętamy jednak jako czas, w którym Europa została kompletnie zaskoczona wielką falą imigracji z Afryki Północnej. Zamach w Paryżu pokazał jak groźny jest dzisiaj terrorizm, który poważnie się rozprzestrzenił w naszym rejonie świata. W Polsce mamy nową sytuację po wyborach Prezydenta i Parlamentu. Wszyscy oczekują korzystnych zmian i reform.

W czasie wyborów uzyskał Pan ponad 16 tysięcy głosów poparcia, to chyba najlepszy wynik jaki ktokolwiek na Limanowszczyźnie uzyskał w historii III RP?

Szanowni Państwo, chciałem serdecznie podziękować, wszystkim tym, którzy w dniu 25 października br., oddali na mnie swój głos podczas wyborów do Sejmu RP. **16 349 osób** obdarzyło mnie zaufaniem. Dziękuję za liczne spotkania, słowa życzliwości i wsparcia. Uzyskany mandat Posła, spożytkuję w maksymalnym stopniu na pracę i działaniach dla pomyślności Polski, jej obywateli i rozwoju naszego regionu. Obiecuję, że nie zawiodę.

Jakie ma Pan plany na najbliższy czas dla Polski, regionu i limanowszczyzny?

Dziś, jako Poseł RP, ugrupowania rządzącego, chciałbym ściągnąć tutaj jak najwięcej oczekiwanych inwestycji, na które pieniądze muszą iść prosto z budżetu Państwa. Ważne będą inwestycje przebudowy dróg krajowych i dróg lokalnych. Nie zapominam o budowie obwodnic Limanowej i Mszany Dolnej, będę zabiegał o urealnienie kosztów tych inwestycji i ich podejmowanie. Będę też zabiegał o linię kolejową z Krakowa do Limanowej. A także modernizację drogi do Brzeska, aby stała się lepszą arterią



fot. Podziękowania za wsparcie w działaniach na rzecz limanowskiego szpitala i Służby Zdrowia.

transportową. Mamy za zadanie budować, cierpliwie tak system komunikacyjny, z północy na południe wschodniej Małopolski, aby spinać go rozsądnymi z przejściami granicznymi i wybudowanymi już drogami na południu Europy, to jest szansa dla naszej części kraju.

Chcę zając się naprawą prawa bankowego, tak, aby każdy, kto pożyczka pieniądze np. na zakup mieszkania, domu, gospodarstwa miał prawo zawiesić na trzy lata spłatę, w sytuacjach losowych, takich, jak na przykład utrata pracy, zdrowia. Nie było woli zmiany prawa, w tym zakresie w poprzedniej kadencji rodziło to szereg dramatów ludzkich. Chcę zając się obszarem związanym z pożyczaniem pieniędzy, włącznie z parabankami. Tak, aby obywatele nie byli krzywdzeni naliczaniem niewiarygodnie wysokich kwot karnych prowizji i oprocentowania za to, że znaleźli się w potrzebie cudzych pienię-

dzy, aby zakończyć ostatecznie te patologie, o których tyle słyszymy. Aby ich nie było, potrzebna będzie szersza kontrola Państwa w tej sferze. W nowej kadencji będę prowadził też sprawy związane z uszczelnieniem systemu podatkowego dla wielkich firm zagranicznych i korporacji, które niechętnie zasilają Polski budżet. Będę tak, jak mamy to w programie, zabiegał o podniesienie kwoty wolnej od podatku, o 500 zł na dziecko w rodzinie, 12 zł minimalnej stawki godzinowej wynagrodzenia i przywrócenie wieku emerytalnego.

Kończąc pragnę podziękować Państwu za zaufanie jakim obdarzyliście mnie w ostatnich wyborach. Nie zawiodę!

Dziękuję za rozmowę.
Dziękuję.

Rozmawiała Aneta Frączek

Z okazji nadchodzących Świąt Bożego Narodzenia składam Państwu najserdeczniejsze życzenia wszelkiej pomyślności i dobra, wielu łask Bożych, niepowtarzalnej atmosfery ogniska domowego oraz ciepła płynącego z serc najbliższych. Niech błogosławieństwo Dzieciątka Jezus da moc, radość i pokój, a poczucie prywatnego i zawodowego spełnienia towarzyszy Państwu przez cały nadchodzący Nowy Rok 2016.

Z poważaniem,

Posel na sejm RP
Wiesław Janczyk
Wiesław Janczyk

Pływalnia Limanowska wspólną atrakcją regionu

Pływalnia Limanowska już na dobre wpisała się w krajobraz infrastruktury sportowej i rekreacyjnej Powiatu Limanowskiego. Obiekt zlokalizowany przy ul. Zygmunta Augusta 37 w Limanowej, w skład którego wchodzi kryty basen (dwie niecki, jacuzzi, rura zjazdowa), kręgielnia, sala fitness, squash, bilard oraz siłownia i restauracja jest jedynym tego typu na ziemi limanowskiej.



fot. Mikołajki na Pływalni w Limanowej.

Z każdym rokiem zwiększa się liczba osób chętnych do skorzystania z atrakcji znajdujących się w budynku pływalni. Niezmiernie cieszy nas aktywność fizyczna mieszkańców, a szczególnie najmłodszych osób.

Dzięki bliskości dojazdu, szkoły z terenu powiatu limanowskiego, mogą częściej korzystać z obiektu w ramach zajęć wychowania fizycznego. Wybudowana baza umożliwiła powstanie Klubu Sportowego Limanowa Swim, którego wyniki zawodników świadczą o ogromnym ich zaangażowaniu w pływaniu i chęci uzyskiwania coraz to lepszych rezultatów sportowych. Zapal młodzieży, opiekunów i rodziców a także regularne ćwiczenia na Pływalni Limanowskiej, zaowocowały sukcesami na Mistrzostwach Europy Juniorów oraz medalami Mistrzostw Polski.

Dobre praktyki w zarządzaniu

Władze Powiatu wraz z ówczesnymi władzami Miasta Limanowa, sugerując się wynikiem konsultacji społecznych, w celu poprawy aktywności fizycznej mieszkańców i rozbudowy infrastruktury turystycznej, podjęły decyzję o budowie krytej pływalni na terenie miasta Limanowa. Starostwo Powiatowe już na etapie planowania budowy krytej pływalni wiedziało, że obiekt ten nie będzie w przyszłości przynosił zysków. Licząc się z kosztami wybudowania i ryzykiem nierentowności przedsięwzięcia, inwestycję zrealizowano wspólnie z Miastem Limanowa. Na przestrzeni kilku lat działalności, okazało się to trafną decyzją.

Jak podaje raport z 2015 roku Krakowskiej delegatury NIK: „W sytuacji nierentownej działalności krytych pływalni za dobrą praktykę należy uznać współpracę jednostek samorządu terytorialnego w zakresie bieżącego utrzymania tych obiektów”. Dotyczy to krytej pływalni w Limanowej, w przypadku której na podstawie umowy zawartej pomiędzy Zarządzeniem Powiatu

Limanowskiego a Burmistrzem Miasta Limanowa, miasto partycypuje w kosztach utrzymania krytej pływalni. Budynek krytej pływalni oraz działka, na której znajduje się obiekt są własnością Powiatu. To dzięki staraniom Władz Powiatu udało się pozyskać łącznie ponad 10 mln zł środków zewnętrznych na budowę obiektu, który służy dzisiaj wielu mieszkańcom i turystom.

Krytą pływalnią zarządza bezpośrednio Wydział Obsługi Obiektów Rekreacyjno-Sportowych Starostwa Powiatowego w Limanowej.

Oferta dla mieszkańców i turystów

Na pływalni można korzystać m.in. z basenu pływackiego o długości 25m, basenu szkoleniowo - rekreacyjnego, jacuzzi okrągłego i narożnego, brodziku dla dzieci i zjeżdżalni wodnej. Pływalnia Limanowska zachęca także dodatkowymi atrakcjami znajdującymi się na terenie obiektu. Osoby zainteresowane mogą korzystać m.in. z: sauny fińskiej, łaźni parowej, pokoju relaksu, kręgielni 2-torowej, squasha, bilarda i sali lustrzanej "fitness". Na terenie budynku znajdują się również siłownia, sklep z akcesoriami pływackimi oraz punkt gastronomiczny.

Akcje i wydarzenia na basenie

Gospodarze pływalni starają się stworzyć bogatą ofertę dla mieszkańców i turystów w róż-

-nym wieku. Dla odwiedzających przygotowane są liczne oferty i wydarzenia promocyjne, w tym m.in. „Mikołajki”, „Dzień Dziecka”, w okresie ferii zimowych nieodpłatne usługi instruktora pływania dla dzieci i młodzieży, „Walentynki”, „Dzień Kobiet”, „24-godzinny Maraton Pływacki”, nieodpłatna rezerwacja toru do prowadzenia zajęć w ramach finansowanego przez samorząd Województwa Małopolskiego programu „Już pływam”, nieodpłatna rezerwacja niecki rekreacyjnej dwa razy w tygodniu w ramach zajęć z aqua aerobiku dla członków Uniwersytetu Trzeciego Wieku, nieodpłatne zajęcia nauki i doskonalenia pływania dla dzieci i młodzieży organizowane we współpracy z Zespołem Placówek Oświatowych Międzyszkolny Ośrodek Sportowy - zajęcia odbywają się w grupach 6 razy w tygodniu, akcje charytatywne - organizacja nieodpłatnych zajęć, tj. nauki profesjonalnego nurkowania, prowadzona przez uprawnionych instruktorów. Co ważne stworzony został cennik biletów rodzinnych umożliwiający korzystanie z niższych opłat za wstęp dla rodzin wielodzietnych - Karta Dużej Rodziny, a także ulgi dla Klubu Pływackiego „Limanowa-Swim”. Istnieje także możliwość odpłatnego udostępnienia torów pływalni, podmiotom zewnętrznym w celu przeprowadzenia nauki pływania oraz akcja promocyjna „Tanie pływanie” - planowane obniżenie kosztów korzystania z wszystkich atrakcji na hali basenowej oraz poranne pływanie przy obniżonych kosztach.

Co w najbliższej przyszłości?

Podjęjąc kolejne działania zmierzające do poprawy rentowności obiektu, a także zapewnienia kolejnych atrakcji na Pływalni Limanowskiej, Powiat Limanowski poszukuje dodatkowych możliwości finansowania m.in. budowy groty solnej wraz z tężnią solankową, zakupu urządzeń basenowych dla najmłodszych oraz sprzętu ratowniczego dla podniesienia poziomu bezpieczeństwa.

www.plywalnia.limanowska.pl



www.powiat.limanowa.pl

XI Limanowska Gala Przedsiębiorczości... już za nami

13 listopada br. po raz 11. odbyła się Limanowska Gala Przedsiębiorczości, zorganizowana przez Powiat Limanowski wraz z Regionalnym Stowarzyszeniem Przedsiębiorców z siedzibą w Limanowej i Powiatowym Urzędem Pracy. Uroczystości miały miejsce w Limanowskim Domu Kultury.



Coroczne listopadowe **Święto Limanowskiej Przedsiębiorczości** ma na celu **podkreślenie roli i znaczenia firm**, które funkcjonują w regionie, i które mają wpływ na **gospodarczy rozwój powiatu limanowskiego**. Przez ostatnie 10. lat zaprezentowane zostały sukcesy i osiągnięcia prawie **400 firm**, które w trakcie limanowskiego święta przedsiębiorczości odebrały nagrody i wyróżnienia w kategoriach „**Lider Biznesu**”, „**Przedsiębiorca Roku**” a także „**Za działalność charytatywną wśród lokalnej społeczności**”. Gala jest również podziękowaniem dla ludzi, którzy tworzą przyjazny klimat wokół przedsiębiorczości.

- *Bardzo się cieszę, że podobnie jak w latach ubiegłych - także i w tym roku spotkaliśmy się podczas Święta Limanowskiej Przedsiębiorczości w gronie przedstawicieli biznesu, nauki oraz polityki - rozpoczął swoje wystąpienie starosta limanowski **Jan Puchała**. - Gratuluję tegorocznym zwycięzcom i wszystkim firmom, które przez ostatnie lata zdobywały laury. Dziękuję Wam również za Waszą codzienną pracę, która przynosi widoczne w całym Powiecie rezultaty. Jesteście przykładem dla innych w tak trudnych dla przedsiębiorców czasach. Pozwólcie Państwu, że w tym miejscu podziękuję również osobom, które od lat wspierają Powiat Limano-*



wski. Mowa tutaj o Senatorze RP, Panu Stanisławie Hodorowiczu, dotychczasowym Wojewodzie Małopolskim - Jerzym Millerze oraz o obecnym pośle a byłym Marszałku Województwa Małopolskiego - Marku Sowie. Dziękuję panom za udzielane wsparcie przy realizacji programów pomocowych przez Powiat Limanowski. Sądzę, że Wszyscy Państwo na co dzień zauważacie efekty realizacji tych inwestycji. Dziękuję wszystkim za okazaną pomoc, a nagrodzonym serdecznie gratuluję i życzę dalszych sukcesów zarówno w osobistym jak i zawodowym.

*Kapituła konkursowa w składzie **Tomasz Krupiński, Stanisław Gagała, Mieczysław Uryga, Józef Oleksy, Marek Młynarczyk, Anna Cuper, Elwira Stochel**, po wnikliwej analizie złożonych ankiet dokonała wyboru tegorocznych laureatów. Kapituła Konkursowa, pod przewodnictwem Tomasza Krupińskiego, przy ocenie zgłoszonych ankiet, brała pod uwagę wielkość zatrudnienia, inwestycje firmy, nowe produkty lub usługi, pozyskiwanie nowych rynków sprzedaży oraz działania na rzecz społeczności lokalnych.*

- Już od 11 lat w połowie listopada, zawsze w piątek, tu w Limanowskim Domu Kultury wyznaczają sobie przedsiębiorcy czas na spotka-

*nie. Jest nam niezmiernie miło, że przez lata, a także i dzisiaj tak wielu znamienitych gości, gościła nasza Gala Limanowskiej Przedsiębiorczości - zaznaczył **Stanisław Gagała** Prezes Regionalnego Stowarzyszenia Przedsiębiorców. - Gdy jedenaście lat temu, wspólnie tworzyliśmy zarys tego przedsięwzięcia, to nie myśleliśmy wtedy, że stanie się tak ważnym wydarzeniem i tak mocno wpisze się w krajobraz gospodarczy, a nawet historię Limanowszczyzny. Ale wiedzieliśmy wtedy po co takie spotkanie chcemy organizować. Przede wszystkim, żeby malować rzeczywisty, faktyczny obraz współczesnego przedsiębiorcy, często zafałszowany. Malować go i tworzyć poprzez pokazywanie i nagradzanie najlepszych firm, poprzez pokazywane tych firm, które tworzą wartość dodaną do tej pięknej Limanowskiej Ziemi i myślę, że to się nam udało. Dzisiejsza Gala to czas, aby podziękować tym, z którymi przedsiębiorcy współpracowali przez ostatnie lata - zakończył wystąpienie **Stanisław Gagała**.*

Zakończenie XI Gali Przedsiębiorczości uświetnił występ Bogusława Morki - solisty Teatru Wielkiego Opery Narodowej w Warszawie i Teatru Muzycznego „ROMA”.

Wyniki z XI Gali Przedsiębiorczości, znajdziecie Państwo na powiat.limanowa.pl.





Mniej bezrobotnych

W listopadzie br., po raz kolejny odnotowano spadek liczby bezrobotnych zarejestrowanych w Powiatowym Urzędzie Pracy w Limanowej. W stosunku do poprzedniego miesiąca liczba ta zmniejszyła się o 83 osoby, a w porównaniu do listopada ubiegłego roku o 1.356 osób.

Według stanu, na koniec listopada 2015r. w ewidencji osób bezrobotnych figurowało 7.263 osób bezrobotnych oraz 100 poszukujących pracy. Większość osób bezrobotnych (ponad 82,5%) stanowią osoby poprzednio pracujące, zwolnieni z przyczyn zakładu pracy to nieznaczny (7,7%), odsetek zarejestrowanych, 225 osób bezrobotnych posiada orzeczenie o stopniu niepełnosprawności, 1.574 to osoby bezrobotne zarejestrowane po raz pierwszy.

W omawianym okresie z ewidencji osób bezrobotnych wyłączono w sumie 783 osoby. Podobnie jak w miesiącach poprzednich najczęstszą przyczyną wyłączenia było podjęcie pracy (406 osób).

Warto zwrócić uwagę, że na aktywizację osób bezrobotnych, Powiatowy Urząd Pracy pozyskał w 2015r. ponad 22 mln zł.

Formy przeciwdziałania bezrobociu

Od początku 2015 roku z aktywnych form przeciwdziałania bezrobociu skorzystało łącznie 1.316 osób bezrobotnych, w tym skierowano do pracy:

- 498 osób w ramach prac interwencyjnych,
- 232 osób w ramach refundacji kosztów wyposażenia stanowiska pracy,
- 78 osób w ramach robót publicznych,
- 47 osoby w ramach dofinansowania wynagrodzenia za zatrudnienie skierowanego bezrobotnego powyżej 50 r. życia,
- 30 osób w ramach bonu zatrudnieniowego,
- 19 osób poza miejscem zamieszkania w ramach bonu na zasiedlenie,
- 412 osób otrzymało jednorazowo środki na rozpoczęcie własnej działalności gospodarczej.

Ponadto skierowano:

- 675 osób na staż, w tym 26 osób w ramach bonu stażowego,
- 656 osób na szkolenia zawodowe,
- 64 osoby do wykonywania prac społecznie użytecznych, w tym 33 os. w ramach PAI.

www.pup.limanowa.pl



BEZPIECZNIEJ NA DROGACH

W POWIECIE LIMANOWSKIM

Ponad 4500 odbłasków, 1500 testerów trzeźwości, 60 narkotestów, 2 alkomaty przekazane dla Komendy Powiatowej Policji w Limanowej, a także 2 filmy instruktażowe i 40 przeprowadzonych prelekcji to efekty przeprowadzonych działań na rzecz projektu realizowanego przez Powiat Limanowski pn. "Bezpieczniej na Droгах w Powiecie Limanowskim". 30 listopada br. w sali konferencyjnej Starostwa Powiatowego w Limanowej odbyła się konferencja podsumowująca projekt.



Konferencja podsumowująca, która miała miejsce 30 listopada br., była okazją do przedstawienia projektu, prowadzonego przez Powiat Limanowski w 2015 roku ze środków Rządowego Programu Ograniczania Przestępczości i Społecznych Zachowań w ramach programu „Razem bezpieczniej”. Projekt miał na celu edukację dzieci i młodzieży z terenu Powiatu Limanowskiego w zakresie kształtowania świadomego i kulturalnego uczestnika ruchu drogowego, respektującego prawo i szanującego innych uczestników tego ruchu. Projekt zakładał także upowszechnianie podstawowych zasad udzielania pierwszej pomocy oraz zasad ratownictwa medycznego, a także kontrolę techniczną pojazdów.

- Zrealizowany projekt pokazał i uświadomił wielu osobom, jak ważnym tematem jest bezpieczeństwo nasze i naszych dzieci. Był też świetną okazją do zacieśniania współpracy pomiędzy jego partnerami, tj. Powiatem Limanowskim, a Komendą Powiatową Policji w Limanowej, Małopolskim Ośrodkiem Ruchu Drogowego w Nowym Sączu, a także Limanowskim Auto Moto Klubem - mówi Jan Puchała, Starosta Limanowski.

Zaproszenie na konferencję oprócz prelegentów Krzysztofa Dymury - Zastępcy Naczelnika Wydziału Bezpieczeństwa Ruchu Drogowego Komendy Wojewódzkiej Policji w Krakowie, Marka Dworaka - Sekretarza Małopolskiej Rady Bezpieczeństwa Ruchu Drogowego oraz autora programu TVP „Jedź bezpiecznie” i Mirosława Kaja z AMK Limanowa, przyjęli również Anna Potaczek - znana z serialu W-11 Wydział Śledczy, a także przedstawiciele Komendy Powiatowej Policji w Limanowej, Małopolskiego Ośrodka Ruchu Drogowego w Nowym Sączu, Komendy Straży Pożarnej w Limanowej, Auto Moto Klubu w Limanowej, dyrektorzy Gminnych Ośrodków Pomocy Społecznej, nauczyciele ze szkół ponadgimnazjalnych w Powiecie Lima-

nowskim, media oraz uczniowie ze szkół w Tymbarku oraz ZSTiO w Limanowej.

Spotkanie rozpoczęła prezentacja kilkunastu filmów, zrealizowanych na potrzeby projektu, zawierająca kompendium jego realizacji. Jej szczegóły omówił Paweł Tokarczyk - pracownik Zespołu Projektu Starostwa Powiatowego w Limanowej. Następnie, „Policyjno - prawne aspekty bezpieczeństwa ruchu drogowego” omówił podinsp. Krzysztof Dymura, zastępca naczelnika Wydziału Bezpieczeństwa Ruchu Drogowego Komendy Wojewódzkiej Policji w Krakowie. Marek Dworak, Sekretarz Małopolskiej Rady Bezpieczeństwa Ruchu Drogowego oraz autor programu TVP „Jedź bezpiecznie” przedstawił temat „Młodzi nadzieją na poprawę zachowań w ruchu drogowym. Zadania dla powiatowego programu poprawy bezpieczeństwa w ruchu drogowym”. Na zakończenie swoją prelekcję na temat bezpieczeństwa podczas imprez sportowych, wygłosił Mirosław Kaja, V-ce Prezes ds. Ratownictwa i Bezpieczeństwa Ruchu Drogowego w Auto Moto Klubie Limanowa oraz dyrektor ds. zabezpieczenia toru podczas Wyścigu Górskiego Limanowa - Przełęcz Pod Ostrą.

W ramach projektu zorganizowane zostały takie akcje jak: „Bezpieczne wakacje”, „Założ dziecku odbłask”, „Piłeś - nie jedź, Brałeś - nie jedź”, „Nie szalej na drodze”. Projekt zakładał również wdrażanie zasad kształtowania bezpiecznej przestrzeni w ruchu drogowym poprzez zwiększenie wykrywania substancji psychoaktywnych u kierowców oraz wzmoczone kontrole prędkości pojazdów, a także konferencję podsumowującą projekt.

Na zakończenie konferencji, Jan Puchała, Starosta Limanowski, podziękował partnerom projektu oraz wszystkim osobom zaangażowanym w pomyślnie jego zrealizowanie oraz wręczył dyplomy i upominki powiatowe.

www.powiat.limanowa.pl

www.powiat.limanowa.pl



Szpital Powiatowy w Limanowej z Certyfikatem Akredytacji Ministra Zdrowia

23 października br. w Limanowskim Domu Kultury odbyły się uroczystości związane z Akredytacją Szpitala Powiatowego w Limanowej, a także wręczenia Certyfikatu „Szpital Przyjazny Dziecku”.



- Duma, wdzięczność i pokora - te trzy słowa obrazują dzisiejszą sytuację limanowskiego szpitala - tymi słowami rozpoczął uroczystość **Marcin Radzięta**, dyrektor Szpitala Powiatowego w Limanowej. - Duma, bo przez 26 lat wolnej Polski wykonaliśmy ogromny skok modernizacyjny. Systematycznie inwestowaliśmy w najlepszy dostępny sprzęt medyczny, odnawialiśmy budynki i otoczenie Szpitala. I z tego jesteśmy dumni - bo mamy świetnie wyposażony, przyjazny dla matki i dziecka oddział położniczy i noworodkowy. Trafiają tam pacjentki, mieszkające w całej Polsce i w całej Europie. Tak, proszę Państwa, niejednokrotnie przychodzą do mnie świeżo upieczeni rodzice i chwając nasz szpital mówią, że zdecydowali się przeżyć poród swojego dziecka właśnie tutaj, w Limanowej. Podnoszą na duchu takie pochwały, są czytelny dla nas sygnałem, że idziemy we właściwą stronę (...). Ta duma jest we mnie bo wiem, że dobrze wykorzystaliśmy możliwości pozyskania środków zewnętrznych na rozwój szpitala. Od 2010 r z różnego rodzaju źródeł pozyskaliśmy 12 milionów. Pieniądze te zostały dobrze wydane i służą dzisiaj naszym pacjentom, przede wszystkim mieszkańcom Powiatu Limanowskiego. I w końcu ludzie - pracownicy Szpitala. Dziękuję za Waszą pracę i zaangażowanie. Wiem, że przez lata to Wy ponosiliście koszty restrukturyzacji szpitala. Wasza odpowiedzialność w trudnych czasach pozwoliła się nam uporać z olbrzymim zadłużeniem i wieloletnimi zaniedbaniami inwestycyjnymi. Dziękuję radnym Rady Powiatu Limanowskiego obecnej i poprzednich kadencji. Zawsze rozumieli oni, że szpital jest wartością dla mieszkańców Powiatu. Dziękuję kolejnym zarządom powiatu, dziękuję starostom za opiekę nad szpitalem. I w końcu za pieniądze, których tak wiele Powiat przeznaczył na rozwój Szpitala. I w końcu pokora. Bo mając w myślach te wszystkie osiągnięcia mówię zawsze, że nie możemy stać

w miejscu. Że ciągle musimy dbać o to, by szpital stawał się coraz lepszy. Rozwój medycyny jest niesamowity. Musimy za nim nadążyć. W końcu zdrowie i życie pacjentów są dla nas najważniejsze. **Po pierwsze pacjent - to motto dobrze określa nasze cele i zamierzenia!** - zakończył dyrektor.

- Jakość udzielanych świadczeń zdrowotnych jest najmocniejszą stroną każdego szpitala. Dlatego też, bardzo się cieszę że Dyrekcja Szpitala Powiatowego w Limanowej poczyniła starania o uzyskanie Certyfikatu Akredytacyjnego Ministra Zdrowia. Dokument ten stanowi potwierdzenie spełniania przez Szpital Powiatowy w Limanowej standardów jakości, będących jednym z głównych atrybutów wartości danej instytucji. Ten niewątpliwie sukces jest rezultatem ciężkiej pracy zarówno dyrekcji jak i pracowników Szpitala Powiatowego w Limanowej. Uzyskany certyfikat potwierdza, że w zakresie prowadzonych działań szpital gwarantuje najwyższą jakość! Myślę że nikomu nie muszę przedstawiać korzyści jakie dzięki temu uzyskuje szpital. Nie ograniczają się one tylko do dbania o pacjenta, chociaż to nasz podstawowy cel. Akredytacja niesie za sobą usprawnienie funkcjonowania całego szpitala, rozwijanie inicjatyw wewnątrzszpitalnych, aktywizację działania zespołowego, zwiększenie zaufania społecznego, identyfikację szpitala jako jednego z najlepszych. Dlatego składam podziękowania i gratulacje na ręce Pana Dyrektora dla całego personelu szpitala, począwszy od ordynatorów, pielęgniarek oddziałowych, całego personelu lekarsko-pielęgniarskiego, diagnostów, rehabilitantów a skończywszy na osobach, które odpowiedzialne są za administrację, utrzymanie higieny szpitalnej. Swoją wiedzą i umiejętnościami służycie chorym, a tym samym świadczycie pomoc człowiekowi w cierpieniu. Wasz trud i wysiłek winno docenić całe społeczeństwo i otoczyć szacunkiem tych, którzy codziennie

ofiarnie pełnią tą misję - mówił starosta **Jan Puchała** podczas uroczystości.

Następnie **Jerzy Henning** - Dyrektor Centrum Monitorowania Jakości w Ochronie Zdrowia wręczył na ręce dyrektorów: **Marcina Radzięty** i **Mariusza Bobuli** - Certyfikat Akredytacyjny Ministra Zdrowia dla Szpitala Powiatowego w Limanowej.

Podczas uroczystości **Marek Krupiński** - Dyrektor Generalny Polskiego Komitetu UNICEF nawiązując do wypowiedzi swoich poprzedników wręczył na ręce dyrektorów szpitala drugi Certyfikat - Szpital Przyjazny Dziecku.

Na koniec specjalne podziękowania zostały przekazane osobom, które na co dzień wspierają działania szpitala. Podziękowania trafiły do **Wiesława Janczyka** - Posła na sejm RP, **Stanisława Hodorowicza** - Senatora RP, **Małgorzaty Lechowicz** - Dyrektora Wydziału Polityki Społecznej Małopolskiego Urzędu Wojewódzkiego, **Jerzego Henninga** - Dyrektora Centrum Monitorowania Jakości w Ochronie Zdrowia i **Marka Krupińskiego** - Dyrektora Generalnego Polskiego Komitetu UNICEF.



Uroczyste spotkanie zakończyło się akcentem muzycznym w wykonaniu Marioli Bukowiec z Zespołem.

- Fotokronika -

impres i wydarzeń wspieranych
przez powiat limanowski



**Powiat
Limanowski**

**organizator
impres turystycznych
sportowych i kulturalnych**

Relacje z wydarzeń znajdziesz na:
www.powiat.limanowa.pl



lipiec Zalesie
12 XV Powiatowy Przegląd
Kół Gospodyń Wiejskich



lipiec Limanowa
23 Powiatowe Święto Policji



sierpień Mogielica
30 „Odkryj Beskid Wyspowy 2015”
wyjście na Górę Mogielica



wrzesień Stronie
01 Rozpoczęcie Roku Szkolnego
w Powiecie Limanowskim



wrzesień Limanowa
06 Święto Chleba 2015



październik Zasadne
06 Akcja Sadzenia drzew
w Powiecie Limanowskim



październik Limanowa
29 Podsumowanie konkursu
fotograficznego
„Z obiektywem przez Powiat”



listopad Szczyrzyc
18-19 Ćwiczenia obronne
„SZCZYRZYC 2015”

BEZPIECZNIEJ na Drogach w Powiecie Limanowskim



Ustanawianie rekordu Powiatu Limanowskiego w RKO



Przekazanie kamizełek odblaskowych



Wykłady nt. udzielania pierwszej pomocy