

STAROSTWO POWIATOWE W LIMANOWEJ

WYDZIAŁ OCHRONY ŚRODOWISKA, ROLNICTWA I LEŚNICTWA



RAPORT Z REALIZACJI PROGRAMU OCHRONY ŚRODOWISKA POWIATU LIMANOWSKIEGO

ZA LATA 2009 – 2010

Limanowa, wrzesień 2011 r.

SPIS TREŚCI:

1. WSTĘP.....	3
2. OCENA REALIZACJI CELÓW.....	4
3. ZADANIA WYKONANE PRZEZ POWIAT NA RZECZ OCHRONY ŚRODOWISKA W OKRESIE SPRAWOZDAWCZYM.....	29
4. WYBRANE WSKAŹNIKI OCHRONY ŚRODOWISKA.....	56
5. WYDATKI NA INWESTYCJE Z ZAKRESU OCHRONY ŚRODOWISKA I GOSPODARKI WODNEJ.....	57
6. PODSUMOWANIE	61

1. WSTĘP

W uchwalonym przez Radę Powiatu Limanowskiego w dniu 27 października 2010 r. Programie Ochrony Środowiska Powiatu Limanowskiego zostały zakwalifikowane cele oraz została określona polityka ekologiczna Powiatu Limanowskiego na lata 2010 – 2013 z perspektywą do roku 2017. Poza przyjętą strategią, w dokumencie tym zostały określone również działania, których realizacja przyczyni się do polepszenia jakości środowiska na obszarze powiatu.

Zgodnie z art. 18 ust. 2 w/w ustawy Prawo ochrony środowiska, Zarząd Powiatu jest zobowiązany do sporządzania i przedkładania Radzie Powiatu raportów z realizacji Programu w odstępach dwuletnich.

Niniejszy raport jest trzecim z kolei tego rodzaju opracowaniem w związku z czym obejmuje czasokres od 01.01.2009 r. do 31.12.2010 r.

Do opracowania raportu zostały wykorzystane informacje udostępnione przez:

- Urzędy Miast i Gmin
- Wojewódzki Inspektorat Ochrony Środowiska – Delegatura w Nowym Sączu,
- Wojewódzkiego Konserwatora Przyrody,
- Agencję Restrukturyzacji i Modernizacji Rolnictwa,
- Nadleśnictwa Limanowa i Stary Sącz,
- Gorczański Park Narodowy,
- Małopolski Zarząd Dróg Wojewódzkich,
- Zarząd Dróg Powiatowych
- Wojewódzki Zarząd Melioracji i Urządzeń Wodnych
- Urząd Statystyczny.

Ocena realizacji Programu Ochrony Środowiska Powiatu Limanowskiego zamieszczona w niniejszym raporcie została opracowana z taką szczegółowością na jaką pozwalały informacje zebrane od wyżej wymienionych podmiotów.

Z uwagi na to, że zarówno forma jak i zakres raportu z realizacji programu, nie zostały określone w żadnym z aktów prawnych, niniejszy raport został sporządzony analogicznie jak poprzedni, który był wzorowany na ówczesnym raporcie z realizacji wojewódzkiego programu ochrony środowiska opracowanym przez Zarząd Województwa Małopolskiego.

2. OCENA REALIZACJI CELÓW

Do oceny realizacji założonych celów przyjęto następujące kryteria:

- **cel realizowany** – realizowano więcej niż 70 % planowanych działań
- **cel realizowany częściowo** – liczba realizowanych zadań mieści się w przedziale 50 – 70 % planowanych działań
- **cel nie realizowany** – realizowano mniej niż 50 % planowanych działań.

2.1. Ochrona powietrza

Cel długoterminowy:

Utrzymanie dobrej jakości powietrza atmosferycznego poprzez dalszą redukcję emisji zanieczyszczeń

Cele szczegółowe:

1. Utrzymanie stężeń zanieczyszczeń powietrza na niskim poziomie.
2. Ograniczanie emisji niskiej na terenie powiatu.
3. Zahamowanie nadmiernej emisji zanieczyszczeń pochodzącej z procesów przemysłowych.
4. Zastosowanie niekonwencjonalnych źródeł energii w procesach grzewczych i przemysłowych.

Działania:

l.p.	Nazwa	Realizacja ¹
1.	prorowadzenie corocznego monitoringu jakości powietrza w Powiecie Limanowskim	✓
2.	coroczna ocena jakości powietrza w powiecie	✓
3.	sukcesywna eliminacji i unieszkodliwianie materiałów zawierających azbest	✓
4.	wyprowadzenie ruchu tranzytowego z obszaru miast (budowa obejść drogowych, obwodnic, dróg alternatywnych itp.)	x

5.	rozwój i modernizacja infrastruktury drogowej a w szczególności podejmowanie czynności służących poprawie jakości dróg oraz przebudowa dróg o małej przepustowości ruchu drogowego	✓
6.	modernizacja i rozbudowa lokalnych kotłowni poprzez wprowadzanie bardziej przyjaznych dla środowiska technologii	✓
7.	kompleksowa termomodernizacja budynków	✓
8.	rozbudowa sieci gazowych	✓
9.	wykorzystywanie w procesach grzewczych ekologicznych paliw prowadzące do sukcesywnego rezygnowania z węgla w domowych i lokalnych kotłowniach	✓/x
10.	propagowanie odnawialnych źródeł energii	✓

- ¹ – ✓ działanie zrealizowane bądź realizowane
 × działanie nie było realizowane
 ✓/x działanie było realizowane tylko częściowo
 b.d. brak danych o realizacji działania

Ocena realizacji celu:

Od 2008 roku powiat limanowski należy do strefy gorlicko-limanowskiej. Podstawą do corocznej oceny jakości w całej strefie są wyniki pomiarów z punktu pomiarowego zlokalizowanego w Gorlicach. W roku 2009 z uwagi na przekroczenie w punkcie pomiarowym dopuszczalnej częstości przekroczeń dopuszczalnego stężenia 24-godzinnego pyłu zawieszonego PM10 w roku kalendarzowym oraz przekroczenie poziomu docelowego benzo(α)pirenu w roku kalendarzowym cała strefa gorlicko-limanowska została zakwalifikowana do klasy C pod kątem ochrony zdrowia ludzi.

W związku z tym faktem „Program ochrony powietrza dla województwa małopolskiego” został rozszerzony o strefę gorlicko-limanowską. Z zamieszczonej w tym dokumencie analizy wynika, że przekroczenia dopuszczalnych stężeń pyłu zawieszonego PM10 występują w miejscowościach Dobra, Tymbark i Limanowa, natomiast przekroczenia dopuszczalnych stężeń benzo(α)pirenu dotyczą obszaru całego powiatu limanowskiego.

Z kolei coroczne badania jakości powietrza prowadzone w punktach pomiarowych zlokalizowanych na terenie powiatu limanowskiego w zakresie stężeń dwutlenku

azotu, dwutlenku siarki oraz benzenu nie wykazują przekroczeń wartości dopuszczalnych tych substancji.

W związku z powyższym można stwierdzić, że przyjęty cel, w części utrzymania dobrej jakości powietrza, jest realizowany częściowo.

Natomiast w kwestii dalszej redukcji emisji gazów i pyłów do powietrza stopień realizacji celu jest trudny do określenia z powodu braku kompletnych danych, gdyż ewidencją objęta jest tylko emisja z zakładów mających znaczący wpływ na jakość powietrza w powiecie.

Emisja zanieczyszczeń powietrza z zakładów szczególnie uciążliwych w latach 2004 – 2010.

l.p.	Wyszczególnienie	jedn.	rok 2004	rok 2005	rok 2006	rok 2007	rok 2008	rok 2009	rok 2010
1.	Emisja zanieczyszczeń pyłowych								
2.	ogółem	t/r	1	1	1	1	1	b.d.	b.d.
3.	nie zorganizowana	t/r	0	0	0	0	0	b.d.	b.d.
4.	ze spalania paliw	t/r	1	1	1	1	1	b.d.	b.d.
5.	cementowo-wapiennicze i materiałów ogniotrwałych	t/r	0	0	0	0	0	b.d.	b.d.
6.	krzemowe	t/r	0	0	0	0	0	b.d.	b.d.
7.	nawozów sztucznych	t/r	0	0	0	0	0	b.d.	b.d.
8.	środków powierzchniowo czynnych	t/r	0	0	0	0	0	b.d.	b.d.
9.	Emisja zanieczyszczeń gazowych								
10.	ogółem	t/r	10 380	11 959	12 319	7 410	13 732	12 052	10 111
11.	nie zorganizowana	t/r	0	0	0	0	0	b.d.	b.d.
12.	dwutlenek siarki	t/r	1	1	1	1	0	0	1
13.	tlenki azotu	t/r	20	22	23	13	24	21	18
14.	tlenek węgla	t/r	2	2	3	1	2	2	2
15.	dwutlenek węgla	t/r	10 357	11 934	12 292	7 395	13 706	12 029	10 090
16.	metan	t/r	0	0	0	0	0	b.d.	b.d.
17.	podtlenek azotu	t/r	0	0	0	0	0	b.d.	b.d.

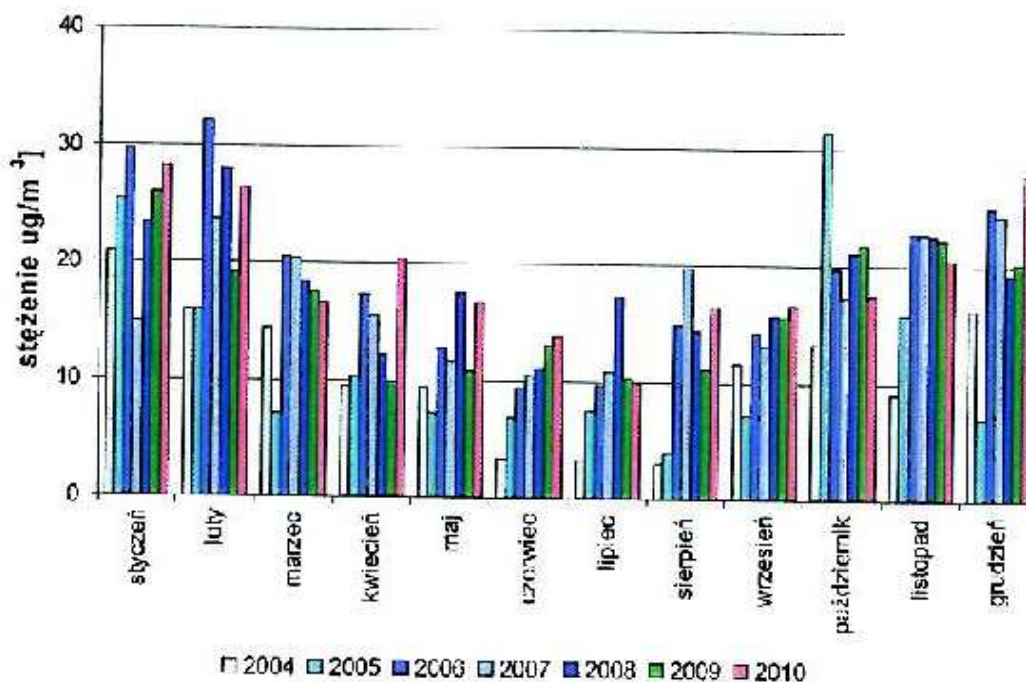
Źródło: www.stat.gov.pl

Emisja zanieczyszczeń z pozostałych źródeł ze względu na duże rozproszenie jest trudna do zbilansowania i nie jest kontrolowana w skali powiatu. Największy udział w tej emisji ma emisja z komunikacji oraz niska emisja z małych kotłowni węglowych oraz z indywidualnych palenisk domowych.

Biorąc pod uwagę fakt, że w latach 2009 – 2010 na terenie powiatu limanowskiego zrealizowano szereg przedsięwzięć, które w sposób bezpośredni lub pośredni przyczyniły się do obniżenia emisji z poszczególnych źródeł, można wnioskować, że także w skali powiatu w tym okresie nastąpiło zmniejszenie wielkości emisji zanieczyszczeń do powietrza. Nie znajduje to jednak potwierdzenia w wynikach prowadzonych monitoringowych badań jakości powietrza na terenie powiatu limanowskiego, zgodnie z którymi w punkcie pomiarowym zlokalizowanym na terenie miasta Limanowa, stężenie podstawowych wskaźników wzrasta.

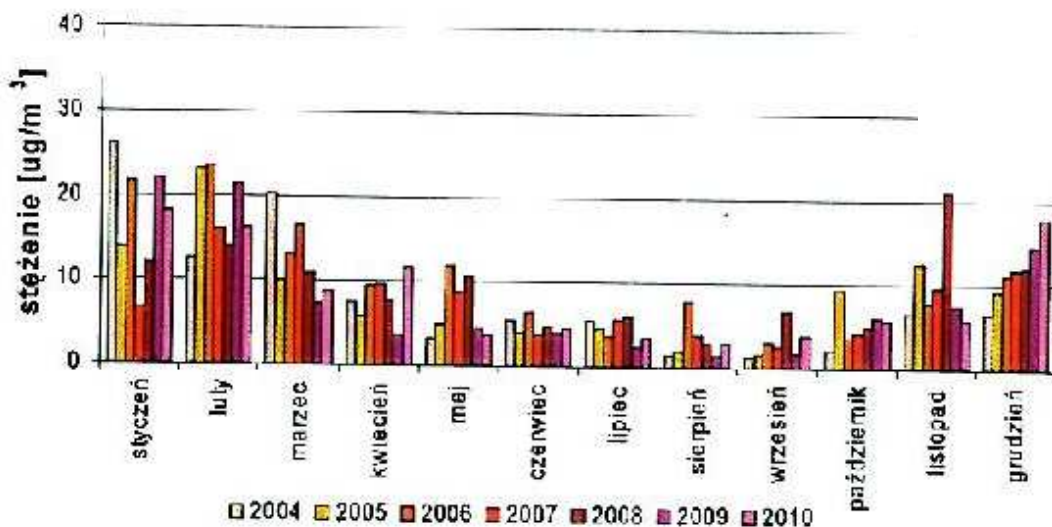
Zgodnie z przyjętymi kryteriami cel jest realizowany.

Zestawienie miesięcznych wartości NO_2 w latach 2004 – 2010 w punkcie monitoringowym w Limanowej.



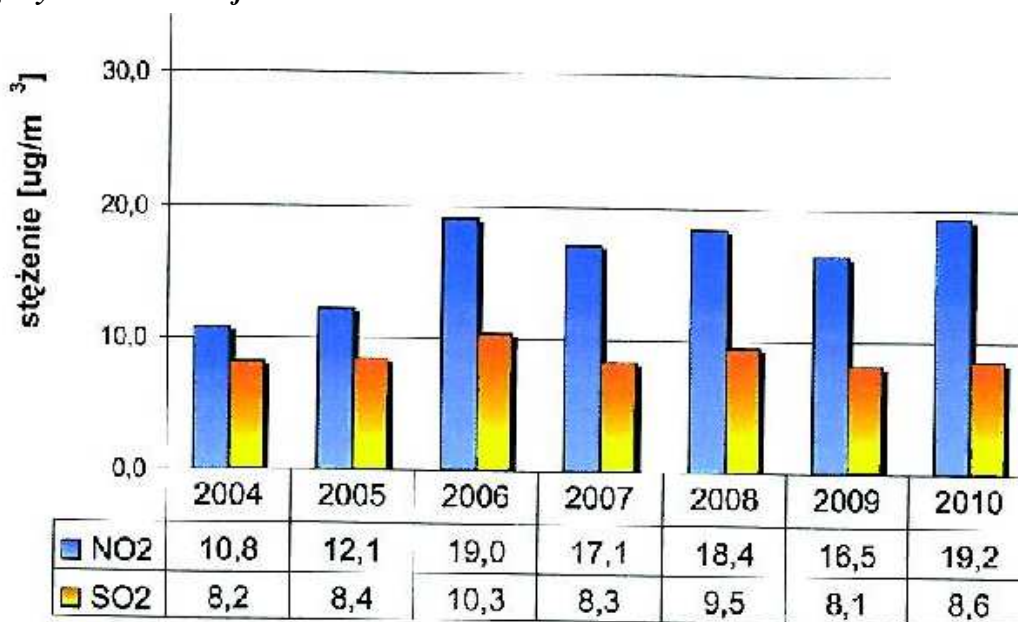
Źródło: www.nowysacz.pios.gov.pl

Zestawienie miesięcznych wartości SO₂ w latach 2004 – 2010 w punkcie monitoringowym w Limanowej.



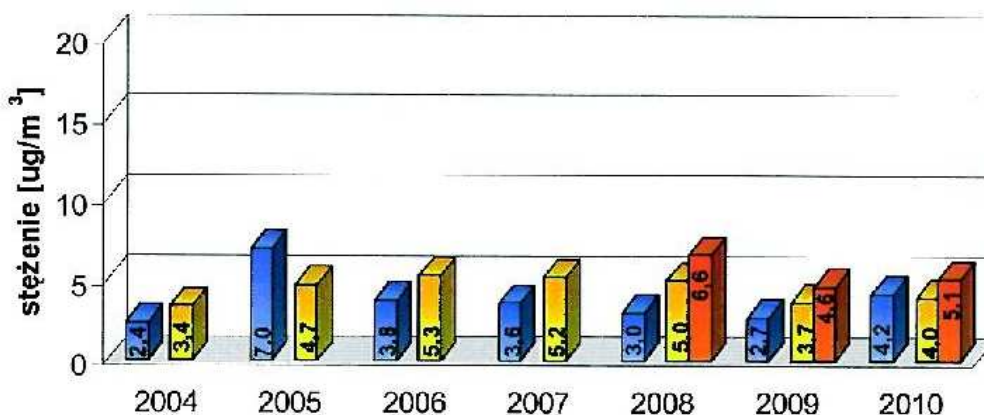
Źródło: www.nowysacz.pios.gov.pl

Zestawienie średniorocznych wartości SO₂ i NO₂ w latach 2004 – 2010 w punkcie monitoringowym w Limanowej.



Źródło: www.nowysacz.pios.gov.pl

*Zestawienie średniorocznych wartości SO₂ i NO₂ w latach 2004 – 2008 w punkcie monitorin-
gowym Góra Suhora.*



Źródło: www.nowysacz.pios.gov.pl

2.2. Ochrona przed hałasem

Cel:

Podniesienie komfortu akustycznego mieszkańcom powiatu

Cele szczegółowe:

1. Zmniejszenie uciążliwej emisji hałasu do środowiska oraz zapewnienie mieszkańcom powiatu większego komfortu akustycznego.

Działania:

l.p.	Nazwa	Realizacja ¹
1.	realizacja inwestycji mających na celu obniżenie poziomu emisji hałasu komunikacyjnego na terenach zabudowanych poprzez budowanie ekranów akustycznych, poprawę nawierzchni oraz tworzenie nowych alternatywnych dróg	✓/x
2.	integrowanie miejscowych planów zagospodarowania przestrzennego z problemami zagrożenia hałasem	✓/x
3.	systematyczna kontrola zakładów przemysłowych w zakresie powodowania hałasu w środowisku	✓
4.	egzekwowanie obowiązku wprowadzania zmian technologicznych w zakładach przemysłowych w przypadku stwierdzenia przekroczeń dopuszczalnego poziomu hałasu powodowanego ich	✓

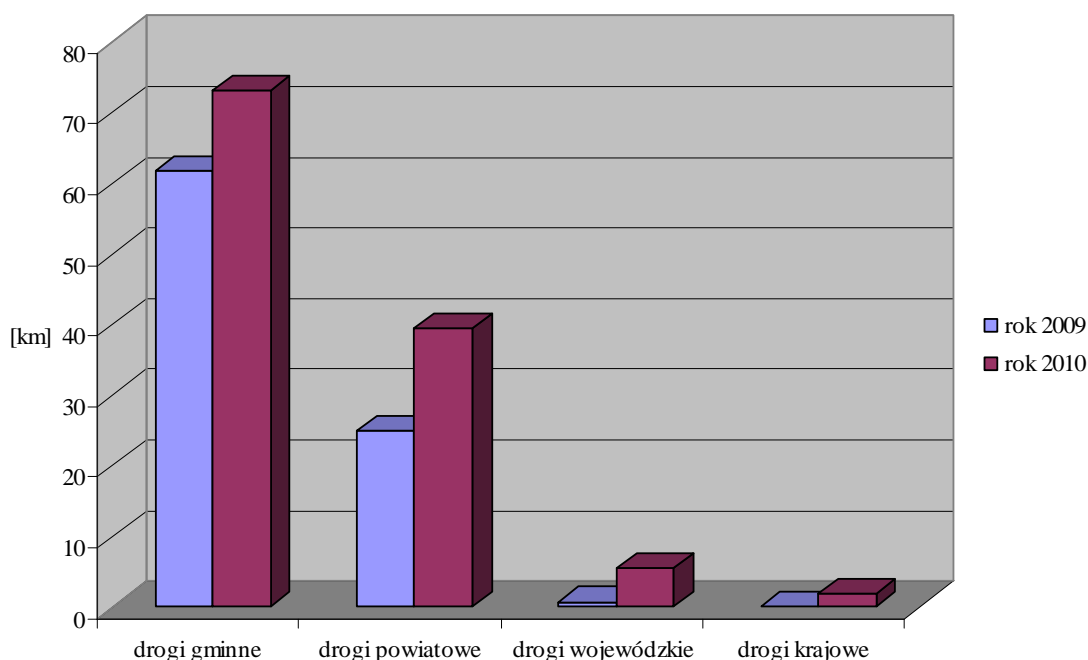
	działalnością	
5.	wspieranie działań mających na celu ograniczenie emisji hałasu pochodzącego z sektora gospodarczego	✓/x

- ¹ – ✓ działanie zrealizowane bądź realizowane
 x działanie nie było realizowane
 ✓/x działanie było realizowane tylko częściowo
 b.d. brak danych o realizacji działania

Ocena realizacji celu:

W zakresie ochrony przed hałasem założony cel był realizowany tylko częściowo. Nowo opracowane plany zagospodarowania przestrzennego poszczególnych gmin uwzględniają zagrożenia hałasem komunikacyjnym. Istniejące ciągi komunikacyjne są modernizowane tak, aby hałas powodowany przez poruszające się po nich pojazdy był jak najmniej uciążliwy dla mieszkańców.

Długość wyremontowanych dróg na terenie powiatu limanowskiego w latach 2009-2010.



Źródło: PZD w Limanowej, ZDW w Krakowie, GDDKiA O/Kraków, Urzędy Miast i Gmin Powiatu Limanowskiego

Niemniej jednak nie udało się zrealizować żadnej z planowanych obwodnic pozwalających na wyeliminowanie ruchu z obszarów o gęstej zabudowie.

W odniesieniu do ochrony przed hałasem przemysłowym można stwierdzić, że cel był realizowany. Zakłady przemysłowe powodujące hałas są pod kontrolą Inspekcji Ochrony Środowiska. W sytuacji gdy zostaje stwierdzone przekroczenie wartości dopuszczalnych hałasu w środowisku spowodowane działalnością danego zakładu wydana jest decyzja określająca dopuszczalne poziomy hałasu co jednocześnie obliguje właściciela zakładu do podjęcia działań polegających na wprowadzeniu zmian technologicznych bądź zastosowaniu urządzeń powodujących ograniczenie emisji hałasu.

Niezależnie od powyższego, zgodnie z przyjętymi kryteriami cel nie jest realizowany.

2.3. Ochrona przed promieniowaniem elektromagnetycznym

Cel:

Minimalizacja oddziaływania promieniowania elektromagnetycznego

Cele szczegółowe:

1. Ochrona przed polami elektromagnetycznymi.

Działania:

l.p.	Nazwa	Realizacja ¹
1.	uwzględnianie w tworzeniu planów zagospodarowania przestrzennego i planach inwestycyjnych zagadnień dotyczących pól elektromagnetycznych i ich oddziaływania na środowisko	✓/x
2.	przewodzenie kontrolnych pomiarów promieniowania na obszarach narażonych na wpływ promieniowania elektromagnetycznego	✓

¹ – ✓ działanie zrealizowane bądź realizowane
 x działanie nie było realizowane
 ✓/x działanie było realizowane tylko częściowo
 b.d. brak danych o realizacji działania

Ocena realizacji celu:

W zakresie ochrony przed promieniowaniem elektromagnetycznym założony cel był realizowany. Nowo opracowane plany zagospodarowania przestrzennego poszcze-

gólnych gmin uwzględniają kwestie związane z ochroną przed polami elektromagnetycznymi.

Na terenie powiatu są prowadzone kontrolne pomiary natężenia pola elektromagnetycznego przez Inspekcję Ochrony Środowiska. W przypadku stwierdzenia przekroczenia wartości dopuszczalnych prowadzący instalacje będące źródłem ponadnormatywnego promieniowania są zobowiązani do podjęcia stosownych działań w celu ograniczenia negatywnego oddziaływani.

Zgodnie z przyjętymi kryteriami cel jest realizowany częściowo.

2.4. Ochrona wód

Cel:

Poprawa stanu wód powierzchniowych i podziemnych poprzez realizację przedsięwzięć z zakresu ochrony wód

Cele szczegółowe:

1. Efektywne zarządzanie zasobami wodnymi.
2. Ochrona zasobów i poprawa stanu wód na terenie powiatu.
3. Zapewnienie mieszkańcom powiatu dobrej jakości wody pitnej.

Działania:

l.p.	Nazwa ¹	Realizacja ¹
1.	opracowanie koncepcji gospodarki wodno-ściekowej dla poszczególnych gmin powiatu będących podstawą do podejmowania strategicznych działań w tej dziedzinie	✓
2.	rozbudowa i modernizacja komunalnych sieci kanalizacyjnych oraz oczyszczalni ścieków w szczególności na terenach wiejskich	✓
3.	budowa przydomowych oczyszczalni ścieków w miejscach, do których doprowadzenie sieci kanalizacyjnej jest nieuzasadnione ze względów technicznych i ekonomicznych	✓
4.	kontrola technologii dużych i małych zakładów przemysłowych ze względu na czynności związane z oczyszczaniem ścieków i poprawnym składowaniem odpadów wytworzonych podczas procesów produkcyjnych	✓
5.	ograniczanie destrukcyjnego wpływu na środowisko zanieczyszczeń pochodzenia rolniczego	✓/x

**RAPORT Z REALIZACJI PROGRAMU OCHRONY ŚRODOWISKA
POWIATU LIMANOWSKIEGO ZA LATA 2009 – 2010**

6.	prorowadzenie akcji edukacyjno-informacyjnej propagującej optymalizację zużycia wody przez indywidualnych użytkowników	✓
7.	ograniczenie wykorzystywania wód podziemnych do celów przemysłowych	✓
8.	minimalizacja strat wody podczas jej przesyłu oraz wprowadzenie zamkniętych obiegów wody w zakładach przemysłowych	✓/x
9.	zewidencjonowanie wszystkich zbiorników bezodpływowych i przydomowych oczyszczalni ścieków oraz zintensyfikowanie kontroli w zakresie spełnienia przez nie wymogów technicznych oraz prawidłowości ich eksploatacji	✓
10.	zachowanie lub tworzenie pasów buforowych wzdłuż cieków wodnych wyłączonych z produkcji rolnej	✓/x
11.	zmniejszenie ładunków zanieczyszczeń zawartych w oczyszczonych ściekach odprowadzanych z oczyszczalni ścieków	✓
12.	optymalne wykorzystanie mocy przerobowych funkcjonujących oczyszczalni ścieków	✓
13.	renaturalizacja cieków wodnych w celu zwiększenia zdolności samooczyszczania się wód oraz poprawy bilansu wodnego z uwzględnieniem potrzeb ochrony przeciwpowodziowej	✓
14.	modernizacja, renowacja i rozbudowa istniejących stacji uzdatniania wody	✓/x
15.	rozbudowa sieci wodociągowych na terenach wiejskich i podmiejskich	✓
16.	sukcesywna wymiana i renowacja wyeksploatowanych odcinków sieci wodociągowych	✓
17.	ochrona i zabezpieczenie przed zanieczyszczeniem ujęć wody zaopatrujących mieszkańców powiatu w wodę pitną	✓/x

- ✓ działanie zrealizowane bądź realizowane
 × działanie nie było realizowane
 ✓/x działanie było realizowane tylko częściowo
 b.d. brak danych o realizacji działania

Ocena realizacji celu:

W zakresie efektywnego zarządzania zasobami wodnymi założony cel był realizowany, gdyż zdecydowana większość gmin posiada aktualną koncepcję – program gospodarki wodno-ściekowej dla swojego terenu.

Biorąc pod uwagę dane opisujące stan gospodarki wodno-ściekowej na terenie całego powiatu można stwierdzić, że w zakresie ochrony zasobów i poprawy stanu wód oraz zapewnienia mieszkańcom powiatu dobrej jakości wody pitnej założony cel również był realizowany.

W latach 2009 – 2010 w znaczący sposób wzrosła zarówno długość sieci wodociągowej jak i długość sieci kanalizacyjnej. Na koniec roku 2010 do sieci wodociągowej podocznych było blisko 12,4 tys. budynków mieszkalnych. Z kolei do sieci kanalizacyjnej w tym czasie podłączonych było ponad 7 tys. budynków mieszkalnych. W latach 2009 – 2010 kilka oczyszczalni ścieków z funkcjonujących na terenie powiatu zostało poddanych modernizacji. W wyniku rozbudowy sieci kanalizacyjnej zostały dociążone funkcjonujące na terenie powiatu oczyszczalnie ścieków i obecnie większość z nich pracuje przy optymalnym obciążeniu ściekami.

Zgodnie z przyjętymi kryteriami cel jest realizowany.

**RAPORT Z REALIZACJI PROGRAMU OCHRONY ŚRODOWISKA
POWIATU LIMANOWSKIEGO ZA LATA 2009 – 2010**

Wodociągi i kanalizacje w powiecie limanowskim w latach 2004 – 2010.

l.p.	Wyszczególnienie	jedn.	rok 2004	rok 2005	rok 2006	rok 2007	rok 2008	rok 2009	rok 2010
1.	wodociągi								
2.	długość czynnej sieci rozdzielczej	km	417,6	423,6	427,9	507,3	556,7	623,7	644,8
3.	długość czynnej sieci rozdzielczej stanowiącej własność gminy	km	273,3	279,3	283,0	361,0	367,8	380,9	387,0
4.	długość czynnej sieci rozdzielczej stanowiącej własność gminy, eksploatowanej przez jednostki gospodarki komunalnej	km	107,9	113,9	114,6	123,9	123,9	129,7	138,1
5.	połączenia prowadzące do budynków mieszkalnych i zbiorowego zamieszkania	szt.	9 488	9 642	9 832	10 749	11 094	11 930	12 396
6.	woda dostarczona gospodarstwom domowym	dam ³	1 498,7	1 524,2	1 145,3	1 151,8	1 165,8	1 406,6	1 441,1
7.	ludność korzystająca z sieci wodociągowej w miastach	osoba	15 349	15 526	15 634	15 781	15 871	16 120	b.d.
8.	ludność korzystająca z sieci wodociągowej	osoba	43 997	45 347	45 990	48 922	49 933	52 357	b.d.
9.	kanalizacje								
10.	długość czynnej sieci kanalizacyjnej	km	218,6	279,3	282,9	306,3	327,4	427,9	417,8
11.	długość czynnej sieci kanalizacyjnej stanowiącej własność gminy	km	218,6	157,5	160,0	183,4	196,0	296,5	260,1
12.	długość czynnej sieci kanalizacyjnej stanowiącej własność gminy eksploatowanej przez jednostki gospodarki komunalnej	km	50,2	52,9	58,6	61,2	62,8	71,0	78,9
13.	połączenia prowadzące do budynków mieszkalnych i zbiorowego zamieszkania	szt.	4 656,0	4 998	5 315	5 616	6 027	6 539	7 008
14.	ścieki odprowadzone	dam ³	1 596,7	1 089,0	1 174,2	1 273,6	1 388,3	1 491,9	b.d.
15.	ludność korzystająca z sieci kanalizacyjnej w miastach	osoba	11 836,0	12 250	12 493	12 699	12 890	13 232	b.d.
16.	ludność korzystająca z sieci kanalizacyjnej	osoba	21 141,0	22 689	23 691	24 728	26 148	27 909	b.d.

Źródło: www.stat.gov.pl

2.5. Gleby

Cel:

Ochrona gleb przed zanieczyszczeniem i rekultywacja tych, które uległy zdegradowaniu w wyniku procesów przemysłowych

Cele szczegółowe:

1. Ochrona gleb przeznaczonych do użytku rolnego.
2. Rekultywacja i rewitalizacja zdegradowanych terenów.

Działania:

l.p.	Nazwa	Realizacja ¹
1.	promowanie dobrych praktyk rolniczych tj. praktykowanie odpowiednich płodozmianów przeciwozyjnych, uprawa mechaniczna w poprzek stoku, rezygnowanie z używania nawozów sztucznych na rzecz nawozów naturalnych w celu zmniejszenia ilości stosowania nawozów mineralnych i środków ochrony roślin	✓
2.	ochrona przed erozją obszarów przydrożnych i śródpolnych (zwiększanie powierzchni zadrzewienia)	✓
3.	regulacja rzek i potoków na odcinkach, które mogą stanowić zagrożenia erozji gleb w czasie intensywnych opadów atmosferycznych	✓
4.	propagowanie praktyk służących alkalizacji gleb	✓
5.	terasowanie stromych stoków	✓
6.	monitorowanie gleb w obrębie funkcjonujących obecnie oraz w przeszłości zakładów przemysłowych i składowisk odpadów	✓/x
7.	odpowiednie składowanie odpadów przemysłowych i komunalnych	✓
8.	rekultywacja i rewitalizacja terenów poprzemysłowych	✓

¹

- ✓ działanie zrealizowane bądź realizowane
- x działanie nie było realizowane
- ✓/x działanie było realizowane tylko częściowo
- b.d. brak danych o realizacji działania

Ocena realizacji celu:

Na terenie powiatu prowadzone jest na bieżąco doradztwo rolnicze ukierunkowane na promowanie dobrych praktyk rolniczych. Efektem tych działań jest znaczna poprawa kultury agrarnej, co w efekcie zmniejsza negatywne oddziaływanie rolnictwa na jakość gleb. W związku z tym można stwierdzić, że założony cel w zakresie ochrony gleb przeznaczonych do użytku rolniczego był realizowany.

Natomiast działania dotyczące rekultywacji i rewitalizacji terenów zdegradowanych przez przemysł podejmowane są w przypadku zaistnienia takiej konieczności. W okresie sprawozdawczym kontynuowane były prace związane z rekultywacją terenu po byłej bazie CPN w Limanowej. W związku z zamknięciem obydwu składowisk odpadów komunalnych wykonane zostały prace zabezpieczające i przygotowawcze do właściwej rekultywacji tych obiektów. Zatem można stwierdzić, że również w zakresie rekultywacji gleb zdegradowanych przez przemysł założony cel był realizowany.

Zgodnie z przyjętymi kryteriami cel jest realizowany.

2.6. Zasoby przyrodnicze

Cel:

Utrzymywanie walorów i zasobów przyrodniczych z uwzględnieniem bio- i georóżnorodności oraz krajobrazu Powiatu

Cele szczegółowe:

1. Kreowanie wizerunku Powiatu z uwzględnieniem jego wartości przyrodniczych i krajobrazowych.
2. Ochrona gatunkowa roślin, zwierząt i grzybów.

Działania:

l.p.	Nazwa	Realizacja ¹
1.	objęcie ochroną prawną obszarów i obiektów najbardziej wartościowych przyrodniczo	✓

2.	uwzględnianie w planach zagospodarowania przestrzennego aspektów krajobrazowych powiatu oraz jego walorów przyrodniczych	✓
3.	ochrona terenów wyjątkowo cennych przyrodniczo przed przeinwestowaniem	✓
4.	prowadzenie akcji informacyjnych adresowanych do dzieci, młodzieży i dorosłych dotyczących ochrony środowiska i zachowania walorów przyrodniczych powiatu	✓
5.	rozpowszechnianie turystyki oraz infrastruktury turystycznej Powiatu w taki sposób aby nie zaburzały harmonii przyrody oraz krajobrazu powiatu (np. wieże widokowe, ścieżki przyrodnicze itp.)	✓
6.	poprawa stanu ilościowego zanikających gatunków zwierząt w powiecie	✓
7.	ochrona terenów podmokłych będących środowiskiem życia rzadkich gatunków roślin higrofilnych, płazów podlegających całkowitej ochronie oraz są one również miejscem żerowań wielu gatunków ptaków	✓

- ¹ –
- ✓ działanie zrealizowane bądź realizowane
 - × działanie nie było realizowane
 - ✓/× działanie było realizowane tylko częściowo
 - b.d. brak danych o realizacji działania

Ocena realizacji celu:

Biorąc pod uwagę ilość i zakres zrealizowanych zadań związanych z ochroną zasobów przyrodniczych można stwierdzić, że założony cel w tym sektorze był realizowany.

Zagadnienia związane ochroną przyrody są uwzględniane w planach zagospodarowania przestrzennego poszczególnych gmin. Czynna ochrona przyrody jest realizowana na obszarach prawnie chronionych.

Na terenie powiatu corocznie prowadzone są szeroko zakrojone akcje edukacji ekologicznej obejmujące wszystkie aspekty ochrony środowiska. Głównym inicjatorem prowadzonych akcji edukacyjnych jest Powiatowe Centrum Ekologiczne działające przy Wydziale Ochrony Środowiska, Rolnictwa i Leśnictwa Starostwa Powiatowego w Limanowej. Podejmowane działania edukacyjne realizowane są we współpracy z różnymi instytucjami.

Zgodnie z przyjętymi kryteriami cel jest realizowany.

Obszary chronione w powiecie limanowskim w latach 2004 – 2010.

Wyszczególnienie	j.m.	rok 2004	rok 2005	rok 2006	rok 2007	rok 2008	rok 2009	rok 2010
OCHRONA PRZYRODY I RÓŻNORODNOŚCI BIOLOGICZNEJ								
Obszary prawnie chronione								
ogółem	ha	95 191,7	95 191,7	61 938,4	61 938,4	61 938,4	61 938,4	61 938,4
parki narodowe	ha	5 469,6	5 469,6	5 469,6	5 469,6	5 469,6	5 469,6	5 469,6
rezerваты przyrody	ha	98,7	98,7	98,7	98,7	98,7	98,7	98,7
obszary chronionego krajobrazu	ha	89 700,0	89 700,0	56 428,4	56 428,4	56 428,4	56 428,4	56 428,4
obszary chronionego krajobrazu rezerваты i pozostałe formy ochrony przyrody	ha	78,4	78,4	60,1	60,1	60,1	60,1	60,1
zespoły przyrodniczo-krajobrazowe	ha	1,8	1,8	1,8	1,8	1,8	1,8	1,8
Pomniki przyrody								
ogółem	szt.	57	57	55	56	60	54	62
wprowadzone uchwałą rady gminy	szt.	2	2	2	3	7	0	0

Źródło: www.stat.gov.pl

2.7. Biotechnologie i organizmy zmodyfikowane genetycznie

Cel:

Objęcie obszaru Powiatu strefą wolną od upraw GMO

Cele szczegółowe:

1. Ochrona terenu Powiatu przed gatunkami roślin i zwierząt genetycznie modyfikowanymi.
2. Ochrona przed negatywnym wpływem GMO.

Działania:

l.p.	Nazwa	Realizacja ¹
1.	organizowanie szkoleń przeznaczonych dla rolników dotyczących zrównoważonej produkcji rolniczej i rolnictwa ekologicznego	✓
2.	promowanie rodzimej żywności ekologicznej poprzez organizowanie wystaw, targów oraz konferencji	✓
3.	podjęcie uchwał w sprawie poparcia rezolucji Sejmiku Województwa Małopolskiego w sprawie ogłoszenia obszaru Województwa Małopolskiego strefą wolną od organizmów roślinnych zmodyfikowanych genetycznie oraz ogłoszenia obszaru Powiatu Limanowskiego strefą wolną od upraw organizmów genetycznie zmodyfikowanych i od sprzedaży żywności genetycznie zmodyfikowanej	✓
4.	przeciwdziałanie wprowadzaniu GMO stanowiących zagrożenie dla gatunków rodzimych	✓
5.	podniesienie świadomości mieszkańców powiatu w zakresie bezpieczeństwa biologicznego	✓

- ¹ – ✓ działanie zrealizowane bądź realizowane
x działanie nie było realizowane
✓/x działanie było realizowane tylko częściowo
b.d. brak danych o realizacji działania

Ocena realizacji celu:

Biorąc pod uwagę ilość i zakres zrealizowanych zadań związanych z ochroną przed GMO można stwierdzić, że założony cel w tym sektorze był realizowany.

Zagadnienia związane z zagrożeniami jakie niosą za sobą GMO są ujmowane w programach szkoleń organizowanych dla rolników. Niezależnie od tego prowadzone są akcje informacyjne z wykorzystaniem różnego rodzaju materiałów informacyjnych np. w formie ulotek, które mają na celu podniesienie świadomości mieszkańców w tym zakresie. Rada Powiatu podjęła uchwałę w sprawie poparcia rezolucji Sejmiku Województwa Małopolskiego w sprawie ogłoszenia obszaru Województwa Małopolskiego strefą wolną od organizmów roślinnych zmodyfikowanych genetycznie oraz ogłoszenia obszaru Powiatu Limanowskiego strefą wolną od upraw organizmów genetycznie zmodyfikowanych i od sprzedaży żywności genetycznie zmodyfikowanej

Zgodnie z przyjętymi kryteriami cel jest realizowany.

2.8. Lasy

Cel:

Utrzymanie dobrego stanu ekosystemów leśnych oraz ich dalsza ochrona

Cele szczegółowe:

1. Ochrona ekosystemów leśnych i prowadzenie zrównoważonej gospodarki leśnej.

Działania:

l.p.	Nazwa	Realizacja ¹
1.	działanie na rzecz zwiększenia lesistości powiatu	✓
2.	zalesianie nieużytków rolnych z zachowaniem różnorodności gatunkowej lasów zgodnej z warunkami siedliskowymi	✓
3.	przywracanie obszarom leśnym stanu naturalnego wraz z ochroną rzadkich ekosystemów znajdujących się w ich obrębie	✓
4.	ochrona łąk i polan cennych przyrodniczo przed sukcesją leśną	✓
5.	prowadzenie stałego monitoringu ekosystemów leśnych w celu zapobiegania powstawania szkód	✓
6.	prowadzenie szkoleń dla właścicieli lasów nienależących do Skarbu Państwa na temat zastosowania w swoich praktykach zasad prawidłowej gospodarki leśnej	✓
7.	ochrona gospodarczych i społecznych funkcji lasów	✓
8.	prowadzenie racjonalnej gospodarki łowieckiej polegającej na zachowaniu równowagi pomiędzy lasem a zwierzyną	✓
9.	stały nadzór nad lasami prywatnymi	✓

- ¹ – ✓ działanie zrealizowane bądź realizowane
 × działanie nie było realizowane
 ✓/× działanie było realizowane tylko częściowo
 b.d. brak danych o realizacji działania

Ocena realizacji celu:

Biorąc pod uwagę ilość i zakres realizowanych zadań związanych z gospodarką leśną można stwierdzić, że założony cel w zakresie leśnictwa był realizowany.

**RAPORT Z REALIZACJI PROGRAMU OCHRONY ŚRODOWISKA
POWIATU LIMANOWSKIEGO ZA LATA 2009 – 2010**

Na terenie całego powiatu prowadzony jest ścisły nadzór na lasami. Corocznie wykonywane są zalesienia gruntów posiadających niską wartość produkcyjną. Drewno pozyskiwane jest w sposób racjonalny nie powodujący trwałych szkód w ekosystemach leśnych.

Zgodnie z przyjętymi kryteriami cel jest realizowany.

Leśnictwo w powiecie limanowskim w latach 2004 – 2010

Wyszczególnienie	j.m.	rok 2004	rok 2005	rok 2006	rok 2007	rok 2008	rok 2009	rok 2010
LEŚNICTWO WSZYSTKICH FORM WŁASNOŚCI								
Powierzchni gruntów leśnych								
ogółem	ha	36 934,9	36 920,1	36 925,3	36 928,4	36 921,2	36 935,9	36 936,0
lasy ogółem	ha	36 699,2	36 684,6	36 678,6	36 676,5	36 669,3	36 684,3	36 684,4
lesistość	%	38,6	38,5	38,6	38,6	38,5	38,6	38,6
grunty leśne publicz- ne ogółem	ha	14 775,9	14 761,0	14 766,2	14 769,3	14 765,8	14 780,5	14 780,6
grunty leśne publicz- ne Skarbu Państwa	ha	13 988,4	13 973,5	13 978,4	13 981,8	13 980,2	13 995,5	13 995,6
grunty leśne publicz- ne Skarbu Państwa w zarządzie Lasów Państwowych	ha	8 920,7	8 904,5	8 905,6	8 907,9	8 907,9	8 907,6	8 907,7
grunty leśne prywat- ne	ha	22 159,0	22 159,1	22 159,1	22 159,1	22 155,4	22 155,4	22 155,4
Powierzchnia gruntów nieleśnych zalesionych i przeznaczonych do zalesienia								
zalesienia ogółem	ha	3,8	7,7	9,8	5,9	4,7	3,6	2,1
zalesienia lasy pu- bliczne ogółem	ha	0	0	0	2,3	0,7	0,0	0,0
zalesienia lasy pu- bliczne Skarbu Pań- stwa	ha	0	0	0	2,3	0,7	0,0	0,0
zalesienia lasy pu- bliczne Skarbu Pań- stwa w zarządzie Lasów Państwowych	ha	0	0	0	2,3	0,7	0,0	0,0
zalesienia lasy pry- watne ogółem	ha	3,8	7,7	9,8	3,6	4,0	3,6	2,1

**RAPORT Z REALIZACJI PROGRAMU OCHRONY ŚRODOWISKA
POWIATU LIMANOWSKIEGO ZA LATA 2009 – 2010**

LEŚNICTWO (POZA SKARBEM PAŃSTWA)								
Powierzchni gruntów leśnych								
ogółem	ha	22 946,50	22 946,60	22 946,90	22 946,60	22 941,00	22 940,40	22 940,40
las ogółem	ha	22 942,10	22 942,20	22 945,70	22 942,40	22 936,80	22 936,20	22 936,20
lasy ochronne	ha	1,10	1,10	1,10	1,10	1,10	1,10	1,10
grunty leśne prywatne ogółem	ha	22 159,00	22 159,10	22 159,10	22 159,10	22 155,40	22 155,40	22 155,40
grunty leśne prywatne osób fizycznych	ha	21 624,00	21 624,30	21 624,30	21 624,30	21 620,60	21 620,60	21 620,60
grunty leśne prywatne wspólnot gruntowych	ha	149,00	148,80	148,80	148,80	148,80	148,80	148,80
grunty leśne gminne ogółem	ha	787,50	787,50	787,80	787,50	785,60	785,00	785,00
grunty leśne gminne lasy ogółem	ha	783,10	783,10	786,60	783,30	781,40	780,80	780,80
grunty leśne gminne lasy ochronne	ha	1,10	1,10	1,10	1,10	1,10	1,10	1,10
Odnowienia i zalesienia								
Razem								
ogółem	ha	122,0	111,2	124,0	97,2	75,7	78,6	96,1
las prywatne	ha	115,0	107,9	121,8	94,6	73,3	76,8	95,0
las gminne	ha	7,0	3,3	2,2	2,6	2,4	1,8	1,1
Zalesienia								
ogółem	ha	3,8	7,7	9,8	3,6	4,0	3,6	2,1
las prywatne	ha	3,8	7,7	9,8	3,6	4,0	3,6	2,1
Pozyskiwanie drewna								
ogółem	m ³	22 111	20 216	18 085	19 592	26 165	22 494	23 315
las prywatne	m ³	20 365	19 283	16 951	18 627	25 606	21 403	22 396
las gminne	m ³	1 746	933	1 134	965	559	1 091	919

Źródło: www.stat.gov.pl

2.9. Zasoby surowców mineralnych

Cel:

Zrównoważone i oszczędne gospodarowanie zasobami złóż

Cele szczegółowe:

1. Racjonalne gospodarowanie zasobami mineralnymi, w tym obszarami perspektywicznymi.
2. Redukcja oddziaływania eksploatacji złóż kopalin na środowisko.

Działania:

l.p.	Nazwa	Realizacja ¹
1.	poszukiwanie, rozpoznawanie, dokumentowanie i ochrona nowych złóż kopalin	✓
2.	uwzględnianie w tworzeniu planu zagospodarowania przestrzennego i planach inwestycyjnych terenów bogatych pod względem surowcowym, aby nie doprowadzić do sytuacji, w której wydobywanie surowca będzie niemożliwe	✓/x
3.	ograniczanie oddziaływania na środowisko zakładów górniczych	✓
4.	uwzględnianie zasad ochrony przyrody przy eksploatacji na terenach cennych przyrodniczo i krajobrazowo	✓
5.	rekultywacja i rewitalizacja terenów zdegradowanych poprzez procesy wydobywcze	✓

- ¹
- ✓ działanie zrealizowane bądź realizowane
 - x działanie nie było realizowane
 - ✓/x działanie było realizowane tylko częściowo
 - b.d. brak danych o realizacji działania

Ocena realizacji celu:

Kontrola nad racjonalną eksploatacją zasobów kopalin prowadzona jest na bieżąco poprzez nadzór nad realizacją koncesji, prowadzenie bazy danych o ilości wydobytej kopaliny z każdego eksploatowanego złoża oraz poprzez działania administracyjne zgodnie z obowiązującym prawodawstwem - np. opiniowanie miejscowych planów zagospodarowania przestrzennego. W przypadku stwierdzenia negatywnego oddziaływania na tereny przyległe podmioty prowadzące działalność górnictwą są zobowiązane

ne do podjęcia działań naprawczych. Zatem można stwierdzić, że założony cel w zakresie gospodarki surowcami mineralnymi był realizowany.

Zgodnie z przyjętymi kryteriami cel jest realizowany.

2.10. Zagorzenia naturalne

Cel:

Zapobieganie szkodom powstałym w wyniku działania niekorzystnych zjawisk przyrodniczych

Cele szczegółowe:

1. Właściwe zagospodarowanie terenów zagrożonych powodzią oraz suszą hydrologiczną.
2. Zwiększenie zdolności retencyjnych.
3. Ograniczenie skutków procesów geodynamicznych.

Działania:

l.p.	Nazwa	Realizacja ¹
1.	wyznaczenie i ujęcie w miejscowych planach zagospodarowania przestrzennego obszarów zagrożonych powodzią	✓/x
2.	ograniczenie zagospodarowania terenów zagrożonych powodzią	✓
3.	systematyczna kontrola i konserwacja urządzeń wodnych	✓
4.	budowa małych zbiorników retencyjnych	x
5.	systematyczna konserwacja systemów melioracyjnych	✓
6.	zwiększenie zdolności retencyjnych poprzez właściwe zagospodarowanie zlewni	✓/x
7.	bieżąca aktualizacja rejestru zawierającego informacje dotyczące terenów zagrożonych ruchami masowymi ziemi oraz terenów, na których występują te ruchy	✓
8.	stały monitoring obszarów zagrożonych ruchami masowymi ziemi	✓

9.	zabezpieczanie terenów osuwiskowych i zapobieganie przed zniszczeniami powstałymi w wyniku oddziaływania procesów geodynamicznych	✓
----	---	---

- ¹ – ✓ działanie zrealizowane bądź realizowane
x działanie nie było realizowane
✓/x działanie było realizowane tylko częściowo
b.d. brak danych o realizacji działania

Ocena realizacji celu:

Biorąc pod uwagę rodzaj i charakter zrealizowanych działań można wnioskować, że założony cel był realizowany.

Wyznaczone przez Dyrektora Regionalnego Zarządu Wodnego obszary zagrożone powodzią są sukcesywnie ujmowane w miejscowych planach zagospodarowania przestrzennego. Urządzenia wodne służące ochronie przeciwpowodziowej oraz regulujące stosunki wodne na terenach rolnych są systematycznie kontrolowane i konserwowane. Zniszczone urządzenia są na bieżąco remontowane i odbudowywane.

Natomiast w kwestii ochrony przed ruchami masowymi ziemi na bieżąco jest aktualizowany rejestr zawierający informacje o terenach zagrożonych ruchami masowymi ziemi i terenach, na których występują te ruchy. Zrealizowanych zostało wiele inwestycji polegających na zabezpieczeniu osuwisk, szczególnie występujących przy drogach.

Zgodnie z przyjętymi kryteriami cel jest realizowany częściowo.

2.11. Awarie przemysłowe i transport materiałów niebezpiecznych.

Cel:

Zapobieganie wystąpieniu awarii przemysłowych mogących znacząco wpływać na środowisko i życie mieszkańców Powiatu

Cele szczegółowe:

1. Ograniczenie czynników powodujących możliwość wystąpienia poważnej awarii oraz skutków w sytuacji jej wystąpienia.

Działania:

l.p.	Nazwa	Realizacja ¹
1.	opracowanie zewnętrznych planów operacyjno-ratowniczych dla terenów narażonych na skutki awarii przemysłowej	✓
2.	systematyczna kontrola zakładów przemysłowych stwarzających zagrożenie wystąpienia awarii przemysłowej w zakresie sporządzenia i wdrażania programów zapobiegania awariom oraz systemów bezpieczeństwa gwarantującego ochronę ludzi i środowiska	✓
3.	systematyczne kontrole transportów w zakresie przewozu i oznaczenia pojazdów	✓
4.	doposażenie jednostek straży pożarnej w sprzęt do ratowania techniczno-chemiczno-ekologicznego	✓

- ¹ – ✓ działanie zrealizowane bądź realizowane
x działanie nie było realizowane
✓/x działanie było realizowane tylko częściowo
b.d. brak danych o realizacji działania

Ocena realizacji celu:

Biorąc pod uwagę rodzaj i charakter zrealizowanych działań można wnioskować, że założony cel był realizowany.

Zakłady przemysłowe stwarzające zagrożenie są systematycznie poddawane kontroli. Także systematycznie jest prowadzona kontrola transportów materiałów niebezpiecznych realizowanych na terenie powiatu. Jednostki straży pożarnej są ciągle doposażane w nowoczesny sprzęt ratowniczy.

Zgodnie z przyjętymi kryteriami cel jest realizowany.

2.12. Matryca realizacji celów i działań.

l.p.	cel	status celu	działania			
			✓	x	✓/x	b.d.
1.	Utrzymanie dobrej jakości powietrza atmosferycznego poprzez dalszą redukcję emisji zanieczyszczeń /10/	realizowany	8	1	1	0
2.	Podniesienie komfortu akustycznego mieszkańcom powiatu /5/	nierealizowany	2	0	3	0
3.	Minimalizacja oddziaływania promieniowania elektromagnetycznego /2/	realizowany częściowo	1	0	1	0
4.	Poprawa stanu wód powierzchniowych i podziemnych poprzez realizację przedsięwzięć z zakresu ochrony wód /17/	realizowany	12	0	5	0
5.	Ochrona gleb przed zanieczyszczeniem i rekultywacja tych, które uległy zdegradowaniu w wyniku procesów przemysłowych /8/	realizowany	7	0	1	0
6.	Utrzymywanie walorów i zasobów przyrodniczych z uwzględnieniem bio- i georóżnorodności oraz krajobrazu Powiatu /7/	realizowany	7	0	0	0
7.	Objęcie obszaru Powiatu strefą wolną od upraw GMO /5/	realizowany	5	0	0	0
8.	Utrzymanie dobrego stanu ekosystemów leśnych oraz ich dalsza ochrona /9/	realizowany	9	0	0	0
9.	Zrównoważone i oszczędne gospodarowanie zasobami złóż /5/	realizowany	5	0	1	0
10.	Zapobieganie szkodom powstałym w wyniku działania niekorzystnych zjawisk przyrodniczych /9/	realizowany częściowo	6	1	2	0
11.	Zapobieganie wystąpieniu awarii przemysłowych mogących znacząco wpływać na środowisko i życie mieszkańców Powiatu /4/	realizowany	4	0	0	0

3. ZADANIA WYKONANE PRZEZ POWIAT NA RZECZ OCHRONY ŚRODOWISKA W OKRESIE SPRAWOZDAWCZYM.

Przy opracowywaniu raportu z realizacji Programu Ochrony Środowiska wraz ze sprawozdaniem z realizacji Planu Gospodarki Odpadami należy zwrócić uwagę na fakt, że plany i programy opracowywane na szczeblu powiatu mają charakter postulatywny i określają zakres działania wszystkim podmiotom odpowiedzialnym za realizację przedsięwzięć z zakresu szeroko rozumianej ochrony środowiska na terenie powiatu. Zatem realizacja działań zapisanych w powiatowych programach ochrony środowiska i planach gospodarki odpadami następuje zgodnie z posiadanymi przez poszczególne podmioty kompetencjami tj. upoważnieniem zawartym w przepisach do realizacji konkretnych zadań. Kompetencje wskazują zakres spraw, którymi dany podmiot ma się zajmować, kompetencji nie można zmieniać, poszerzać, czy zawęźać.

W dużym uproszczeniu kompetencje w zakresie ochrony środowiska posiadane przez organy administracji publicznej można podzielić na trzy grupy:

1. zadania o charakterze bezpośrednio wykonawczym /gminy/
2. zadania o charakterze zobowiązująco- reglamentacyjnym /powiaty/
3. zadania o charakterze kontrolno-nadzorczym /WIOŚ/.

W związku z tym, że powiat posiada kompetencje polegające na wydawaniu szeregu decyzji, pozwoleń, zezwoleń oraz uzgodnień, czyli kształtowaniu sytuacji prawnej podmiotów oddziałujących bądź korzystających ze środowiska, jego działania nie mają bezpośredniego wpływu na realizację zadań określonych w dokumentach planistycznych.

Jedynym instrumentem dającym powiatowi możliwość wpływu na rodzaj realizowanych działań z zakresu ochrony środowiska na jego terenie są wpływy z opłat i kar za korzystanie ze środowiska przeznaczane na wspomaganie ochrony środowiska w powiecie. Niemniej jednak ze względu na niewielką ilość tych środków finansowych możliwość oddziaływania przez Powiat Limanowski na podmioty realizujące przedsięwzięcia o charakterze ekologicznym jest bardzo ograniczona, wręcz marginalna.

Powiat Limanowski ze względu na brak prawnych uprawnień dotyczących wykonywania zadań o charakterze wykonawczym w zakresie ochrony środowiska pełni jedynie rolę koordynującą, inspirującą i opiniującą.

W ramach w/w uprawnień Wydział Ochrony Środowiska, Rolnictwa i Leśnictwa Starostwa Powiatowego w Limanowej realizował i inicjował wiele zadań o charakterze edukacyjnym oraz podejmował działania mające na celu zmobilizowanie innych podmiotów do realizacji zadań w zakresie ochrony środowiska na terenie powiatu.

3.1. Działalność edukacyjno-informacyjna

Działania edukacyjno-informacyjne były prowadzone przez Powiatowe Centrum Ekologiczne działające w Wydziale Ochrony Środowiska, Rolnictwa i Leśnictwa Starostwa Powiatowego w Limanowej.

Programy realizowane przez Powiatowe Centrum Ekologiczne:

1. Program edukacji ekologicznej 2005, w ramach którego wykonano:
 - utworzenie ścieżki przyrodniczo-edukacyjnej „Limanowa-Sałasz-Jaworz”,
 - druk folderu ścieżki przyrodniczo-edukacyjnej „Limanowa-Sałasz-Jaworz” w nakładzie 500 szt.,
 - konkurs dla dzieci i młodzieży promujący ścieżkę przyrodniczo-edukacyjną „Limanowa-Sałasz-Jaworz”
 - organizacja „Światowego Święta Drzewa”,
 - spotkanie z nauczycielami ze szkół ponadgimnazjalnych prowadzonych przez Powiat,
 - warsztaty dla nauczycieli programów edukacji ekologicznej,
 - konferencja „Nie zabierajmy rzekom przestrzeni”,
 - wyjazdy edukacyjne dla młodzieży,
2. Program Promocji segregacji odpadów i ochrony środowiska 2007, w ramach którego wykonano:
 - konkurs „Zbieram puszki”,
 - konkurs „Druga szansa śmieci”,
 - druk ulotki „Segreguj odpady” w nakładzie 2000 szt.,

- druk ulotki „Zaadoptuj rzekę” w nakładzie 2000 szt.,
 - druk ulotki „Usuń azbest” w nakładzie 2000 szt.,
 - wyjazd szkoleniowy dla samorządowców,
 - wyjazd edukacyjny dla dzieci,
 - wydanie płyty CD promującej program.
3. Program Powiat bliski środowisku 2008, w ramach którego wykonano:
- konkurs „Podnieś puszkę”,
 - konkurs „Ekologiczna gmina powiatu limanowskiego”,
 - konkurs plastyczny „Pomagamy zwierzętom”,
 - konkurs „Zaadoptuj rzekę”,
 - wyjazd szkoleniowy dla samorządowców.
4. Program Powiat przyjazny środowisku 2009, w ramach którego wykonano:
- konkurs dla nauczycieli „Scenariusz zajęć Święto Drzewa”,
 - konkurs fotograficzny „Przyroda na wesoło, niezwykłości natury”,
 - konkurs „Zbieramy puszki”,
 - druk ulotki „Zalesienia i ochrona przed kornikiem drukarzem” w nakładzie 4000 szt.,
 - zakup wielofunkcyjnego przyrządu do pomiarów ekologicznych.
5. Program edukacji ekologicznej społeczeństwa w Powiecie Limanowskim V edycja 2010, w ramach którego wykonano:
- I Powiatowy Konkurs Wiedzy o Ochronie Przyrody na Terenie Powiatu Limanowskiego,
 - organizacja Światowego Dnia Ziemi,
 - 3 wyjazdy edukacyjne dla dzieci i młodzieży,
 - oznakowanie 5 przystanków ścieżki przyrodniczo-edukacyjnej „Limanowa-Sałasz-Jaworz”,
 - druk drugiego wydanie folderu ścieżki przyrodniczo-edukacyjnej „Limanowa-Sałasz-Jaworz” w nakładzie 1000 szt.,
 - wydanie toreb ekologicznych w nakładzie 1200 szt.,
 - zakup pojemników na makulaturę w ilości 150 szt.

3.1.1. Poszczególne projekty realizowane w ramach programów edukacji ekologicznej

„Święto drzewa” - projekt promujący zieleni wysoką i sadzenie drzew, realizowany od 2005 roku.

Święto Drzewa jest programem edukacji ekologicznej, którego prekursorem od 2003 w Polsce jest Klub Gaja w Wilkowicach. Jest to ogólnopolska i międzynarodowa akcja sadzenia drzew co roku 10 października oraz towarzyszący jej program edukacji ekologicznej. Celem programu Święto Drzewa jest zainspirowanie dzieci, młodzieży, nauczycieli i wszystkich uczestników do podejmowania lokalnych działań proekologicznych dotyczących sadzenia i ochrony drzew. Lasy Państwowe, które są partnerem programu, udostępniają sadzonki drzew uczestnikom oraz służą pomocą swoich specjalistów.

Akcja sadzenia drzew odbywa się we wszystkich chętnych szkołach z całego powiatu limanowskiego. Każda edycja sadzenia drzew rozpoczyna się inauguracyjnym spotkaniem nauczycieli z władzami powiatu oraz partnerami projektu w celu omówienia nadchodzących kolejnych obchodów.



segregacją śmieci.

Prócz zwykłych sadzonek, dzięki uprzejmości Nadleśnictwa Limanowa posadzono również 34 Drzewa dla Pokoju, jednocząc się tym samym z 35 krajami na świecie, dla których hasło „Let's plant a tree for peace” i „pokój na świecie” jest jedną z najcenniejszych ludzkich wartości. Drzewa pokoju opatrzone zostały certyfikatem po-

W latach 2005-2010 r. w powiecie limanowskim w ramach akcji posadzonych zostało ponad 3,5 tys. drzew. Średnio co roku w akcję angażuje się ok. 1,2 tys. osób z 23 szkół. Podczas obchodów „Święta Drzewa” w powiecie limanowskim odbywają się zajęcia, apele, konkursy i całonocne akademie związane z sadzeniem drzew, przyrodą, ekologią i

twierdającym pochodzenie sadzonek świerka istebniańskiego, które zostały wyhodowane w Nadleśnictwie Jabłonka z nasion pobłogosławionych przez Ojca Świętego Benedykt XVI w czasie Pielgrzymki do Polski w dniu 26 maja 2006 r. podczas Mszy Świętej na placu Piłsudskiego w Warszawie.



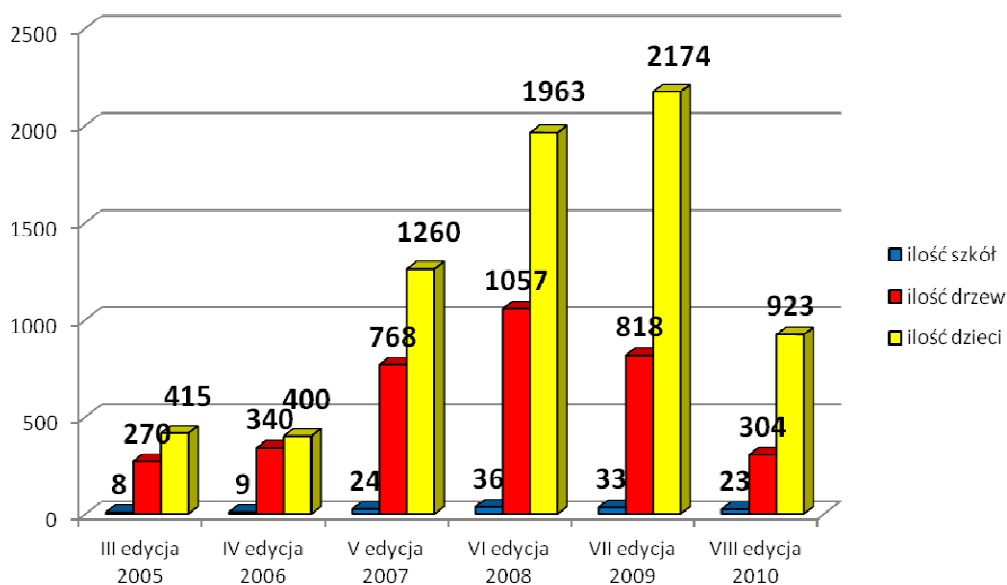
Powiat Limanowski dwa razy znalazł się w pierwszej dziesiątce najlepszych w Polsce, za co otrzymał nagrodę Czarodziejskiego Drzewa. Nagroda ta wręczana była w obecności Ministra Środowiska Jana Nowickiego podczas inauguracji obchodów Święta Drzewa w Warszawie w październiku 2008 i 2009 roku.

„Święto drzewa” w powiecie limanowskim w latach 2005 – 2010.

Ilość szkół średnio w roku	Ilość uczestników średnio w roku	Ilość drzew
23	1200	3557

Źródło: Starostwo Powiatowe w Limanowej

„Święto drzewa” w powiecie limanowskim w latach 2005 – 2010.



Źródło: Starostwo Powiatowe w Limanowej

„Zaadoptuj rzekę” - projekt promujący czystość wód i rzek przy współpracy z Państwową Stacją Epidemiologiczno Sanitarną, Polskim Związkiem Wędkarskim oraz klubem Gaja realizowany od 2007 roku.

Tematem programu jest woda, a w szczególności rzeki i ich znaczenie w przyrodzie, a także uświadomienie mieszkańcom ich obecności i roli w życiu społeczeństw.

Teren powiatu jest obfity w ciekły wodne, a ich górską naturą sprawia, że są w miarę czyste. Dlatego też główne działania były skierowane na czuwanie nad ich brzegami, wykrywaniem dzikich wysypisk śmieci.

W ramach projektu w latach 2007 – 2010:

- Odwiedzono 22 szkoły w całym powiecie.
- Wykonano w terenie 41 badań fizykochemicznych wody na prelekcjach z młodzieżą szkolną.
- Wydano ulotki dotyczące projektu „Zaadoptuj rzekę” w nakładzie 2 tys. egzemplarzy.
- Przeprowadzono co roku konkursy wyłaniające najlepsze szkoły biorące udział w projekcie.
- Zorganizowano dwie wycieczki w dla młodzieży.
- Zaadoptowano łącznie 30 rzek.
- Zaproszono do współpracy: Polski Związek Wędkarski w Limanowej, Polski Związek Wędkarski w Mszanie Dolnej, Powiatowa Stacja Sanitarno-Epidemiologiczna w Limanowej.
- Przedstawiono dokonania PCE na konferencji w Wilkowicach, jako dobre praktyki godne naśladowania. Między innymi projekt ten ubiegał się o tytuł The Best Practice 2008, który przyznawany jest na dorocznym posiedzeniu The Green Spider Network zrzeszającego instytucje i organizacje powołane i wspierane przez Komisję Europejską i DG Environment. Projekt ten zajął trzecie miejsce.

„Zaadoptuj rzekę” w powiecie limanowskim w latach 2007 – 2010.

Ilość szkół	Ilość uczestników	Ilość zaadoptowanych rzek
22	1020	30

Źródło: Starostwo Powiatowe w Limanowej

„Zbieranie baterii” – projekt promujący zbiórkę baterii i akumulatorów w powiecie Limanowskim przy współpracy Organizacji Odzysku REBA w Warszawie realizowany od 2005 roku

Mając na uwadze zapisy w Programie Gospodarki Odpadami Powiatu Limanowskiego oraz wychodząc naprzeciw mieszkańcom powiatu limanowskiego, którzy z troską podchodząc do środowiska naturalnego chcieli segregować swoje odpady, nie wiedząc co zrobić z bateriami i nie mając pojemników do tego celu, Powiatowe Centrum Ekologiczne w Starostwie Powiatowym w Limanowej zaproponowało w 2007 roku utworzenie 13 punktów zbiórkowych w urzędach miast, gmin i w starostwie powiatowym.

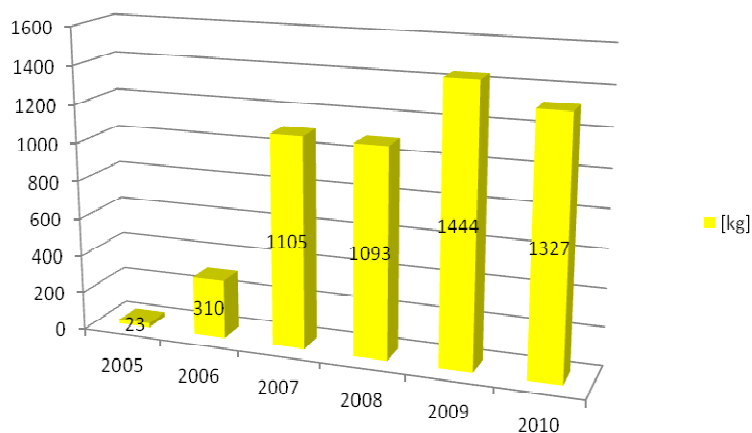


W latach 2009 – 2010 roku sieć punktów zbiórki zużytych baterii została rozszerzona o 33 punkty zorganizowane w szkołach oraz 18 punktów w sklepach.

Oddając pełne baterii pojemniki Rebie mamy pewność, że zostały one poddane recyklingowi (prawie całkowity odzysk zawartych w nich związków). Tym sposobem zmniejsza się masa odpadów niebezpiecznych, a także zmniejsza ich negatywny wpływ na środowisko.

Wdrożony przez PCE program zbiórki baterii znacznie zwiększył ilość poddawanych recyklingowi baterii, które są wywożone z powiatu. Należy pamiętać, że każda oddana bateria jest wywożona z powiatu limanowskiego i nie trafia na miejscowe wysypiska śmieci.

Efekty zbiórki baterii w powiecie limanowskim w latach 2005 – 2010.



Źródło: Starostwo Powiatowe w Limanowej

„Zbieranie puszek” - projekt promujący zbiórkę puszek przez dzieci i młodzież szkolną powiatu limanowskiego od 2007 roku

Zbieranie puszek odbywało się na zasadach konkursu ogłaszanego corocznie od 2007 do roku 2009. Celem konkursu było upowszechnienie wśród dzieci i młodzieży szkolnej postaw ekologicznych poprzez uświadomienie konieczności i słuszności selektywnego zbierania odpadów komunalnych powstających w gospodarstwach domowych oraz poddawania surowców wtórnych odzyskowi.

Zbiórka puszek w powiecie limanowskim w latach 2007 – 2010.

Ilość szkół	Ilość uczestników	Ilość zebranych puszek
23	435	568 974 (7,5 t)

Źródło: Starostwo Powiatowe w Limanowej

„Zalesianie” - ochrona lasów w powiecie limanowskim.

Obecnie w kraju stopień zalesienia wynosi 28%, w Małopolsce 29%. Powiat limanowski ma znacznie wyższy stopień zalesienia bo 38,6 %, co w skali kraju stawia go w dobrym świetle. Według prognoz do roku 2020 lesistość w Polsce ma wzrosnąć do ok. 30%, a więc w powiecie limanowskim głównie należy się skupić na utrzymaniu

takiego wskaźnika jak dotychczas. Głównym problemem jest postępująca gradacja kornika drukarza, którą obserwować możemy na przykładzie coraz większego wydzielania się posuszu.

W związku z powyższym w okresie sprawozdawczym dokonano przebudowy drzewostanu na powierzchni 0,4 ha zdegradowanej gradacją kornika oraz zalesiono 0,61 ha gruntów porolnych.

Zalesienia w powiecie limanowskim w latach 1999 – 2010.

Powierzchnia (ha)	Ilość sadzonek (szt.)	Dofinansowanie (zł)
82,08	362 300	41 278

Źródło: Starostwo Powiatowe w Limanowej

„Usuń azbest” – projekt wywozu azbestu z Powiatu Limanowskiego.

Edukacja polega na wydawaniu ulotek dotyczących szkodliwości azbestu oraz sposobów i możliwości jego utylizacji. W 2007 roku zostało wydanych 2 tys. sztuk ulotek, a w 2009 wydanych zostało kolejne 2 tys.

Ponadto w celu zainicjowania akcji wywozu wyrobów zawierających azbest znajdujących się na budynkach zlokalizowanych na obszarze powiatu limanowskiego został opracowany w roku 2005 pilotażowy program usuwania wyrobów zawierających azbest. Realizacja programu polegała na usuwaniu odpadów zawierających azbest z terenu powiatu limanowskiego przy finansowym wsparciu Powiatowego Funduszu Ochrony Środowiska i Gospodarki Wodnej.

W związku z wyrażeniem przez zainteresowane gminy chęci kontynuowania akcji wywozu odpadów zawierających azbest, Zarząd Powiatu Limanowskiego podjął decyzję o dofinansowaniu kosztów tego przedsięwzięcia ze środków Powiatu również w latach następnych.

Usuwanie odpadów zawierających azbest w powiecie limanowskim w latach 2007 – 2010.

Całkowita ilość wywiezionych odpadów (t)	Całkowity koszt (zł)	Wysokość udzielonej dotacji (zł)	Wkład własny gminy (zł)
2 380,9	835 540,97	306 383,02	529 157,95

Źródło: Starostwo Powiatowe w Limanowej

Współorganizowanie małopolskich i ogólnopolskich projektów wraz z ekologicznymi organizacjami pozarządowymi

- Warsztaty i wystawa TNZ „Odnawialne źródła energii” 2004 r.
- Projekt TNZ „Nie zabierajmy rzekom przestrzeni” 2005 r.
- Projekt FOS i FWIE „Edukacja Ekologiczna młodzieży szansą zrównoważonego rozwoju” 2005 r.
- Projekt RECAL „Drugie życie puszek” 2006 r.
- Projekt TNZ „Chrońmy doliny rzeczne” 2007 r.
- Projekt FWIE „Najbardziej proekologiczna społeczność gminna małopolski” 2007 r.
- Projekt FWIE „Szkoła – Lider promocji ekologicznej” 2007 r.
- Projekt FWIE „Dobre rady na odpady” 2009 r.
- Projekt FWIE „Cztery pory roku przedszkolaka” 2009 r.

3.1.2. Sposoby działalności

a. Strona internetowa i tablica informacyjna

- www.powiat.limanowa.pl e-mail: pce@powiat.limanowa.pl
- Strona internetowa obejmuje informacje na temat stanu środowiska i ochrony przyrody na terenie Powiatu Limanowskiego,
- bieżące sprawy Wydziału Ochrony Środowiska, Rolnictwa i Leśnictwa związane z ochroną przyrody i środowiska naturalnego,
- informacje dotyczące planowanych przedsięwzięć oraz prowadzonych akcji przez Starostwo Powiatowe w Limanowej,
- linki instytucji i klubów ekologicznych zaprzyjaźnionych z PCE,
- artykuły publikowane w prasie,
- aktualne informacje na temat organizowanych konferencji, prelekcji i warsztatów ekologicznych oraz sprawozdania z ich przeprowadzenia;
- zawiera aktualny program ochrony środowiska oraz plan gospodarki odpadami oraz wszelkie inne dostępne aktualnie programy związane z ochroną środowiska, przyrody oraz ekologii.

b. Współpraca z mediami w celu edukacyjnym, promocyjnym i informacyjnym

W celu lepszego poznania problemów miasta Limanowej i gmin Powiatu Limanowskiego poprzez artykuły w lokalnej prasie, przedstawiane będą te problemy, które mają szczególne znaczenie dla rozwoju naszej małej ojczyzny. Problemy związane z segregacją odpadów, recyklingiem, konwencjami międzynarodowymi, ochroną przyrody i edukacją ekologiczną itp.

Ponadto w prasie były zamieszczane artykuły, związane z bieżącymi sprawami PCE, takie jak konkursy plastyczne, warsztaty, szkolenia, prowadzone akcje itp. PCE posiada stałą rubrykę w „*Echu Limanowskim*”, którą można rozpoznać po winiecie:



c. Współpraca z wybranymi ekologicznymi organizacjami pozarządowymi

Do realizacji zadań zawartych w Programie potrzebna jest pomoc merytoryczna oraz zaangażowanie pozarządowych organizacji ekologicznych oraz stowarzyszeń zajmujących się problematyką segregacji odpadów, recyklingiem oraz ekologią. Bardzo ważnym jest tu również aspekt ekonomiczny, gdyż Powiat nie posiada tak wielkich nakładów finansowych na cele związane z ochroną środowiska, zadaniem tego programu wraz z zaproszeniem do udziału wymienionych organizacji jest skorzystanie z ich ofert dostarczenia ulotek, plakatów promujących segregację odpadów, udział w warsztatach i szkoleniach.

W Programie uczestniczą:

Fundacja Wspierania Inicjatyw Ekologicznych w Krakowie – www.fwie.eco.pl

Klub Gaja w Wilkowicach – www.klubgaja.pl

Forum Opakowań Szklanych w Warszawie – www.fos.pl

Recal w Warszawie – www.recal.org.pl

Reba w Warszawie – www.reba.com.pl

Towarzystwo na Rzecz Ziemi – www.tnz.most.org.pl

d. Współpraca ze szkołami powiatu limanowskiego

Edukacja ekologiczna społeczeństwa w Powiecie Limanowskim skierowana jest przede wszystkim do młodzieży ze szkół ponadgimnazjalnych, ale również dzieci młodszych. Faktycznie, partnerem w edukacji jest dyrekcja tych jednostek, nauczyciele biologii i przedmiotów przyrodniczych, bowiem dzieci i młodzież są głównymi odbiorcami.

Na tym polu współpraca ze strony szkół polega na pomocy w organizacji prelekcji, udostępnianiu sali do ich przeprowadzania w ramach zajęć lekcyjnych lub pozalekcyjnych. Nauczyciele orientujący się najlepiej w potrzebach i lukach edukacyjnych uczniów winni wychodzić z propozycjami do Powiatowego Centrum Ekologicznego.

Partnerskie szkoły:

- I Liceum Ogólnokształcące w Limanowej
- II Liceum Ogólnokształcące, CKU w Limanowej
- IV Liceum Ogólnokształcące w Limanowej
- Zespół Szkół nr 1 w Limanowej
- Zespół Szkół Technicznych i Ogólnokształcących w Limanowej
- Zespół Szkół nr 1 w Mszanie Dolnej
- Zespół Szkół Ponadgimnazjalnych w Mszanie Dolnej
- Zespół Szkół Technicznych i Informatycznych w Mszanie Dolnej
- Zespół Szkół w Tymbarku
- Zespół Szkół w Szczyrzycu
- Zespół Szkół Samorządowych nr 3 w Limanowej
- pozostałe szkoły podstawowe i gimnazja z terenu Powiatu Limanowskiego (ponad 50).

Prelekcje z młodzieżą

Edukację ekologiczną i nawyki związane z ochroną środowiska i segregacją odpadami powinno zaczynać się kształtować już u dzieci w wieku szkolnym. Temu celowi mają służyć wykłady w szkołach średnich. Prelekcje w szkołach prowadzone są przez pracowników Wydziału Ochrony Środowiska, Rolnictwa i Leśnictwa. Polegają na przedstawieniu m. in. prezentacji multimedialnych, pokazów slajdów, przeźroczy oraz foliogramów i kaset video związanych z ochroną środowiska, przyrody. Są tu wykorzystane projekty „zaadoptuj rzekę”, „święto drzewa” i inne.

Prelekcje te polegają przede wszystkim na:

- gry i zabawy dydaktyczne,
- warsztaty ekologiczne,
- rozpoznawanie drzew i roślin w plenerze,
- pogadanki,
- prezentacje filmów, zdjęć i eksponatów,
- wycieczki naukowe i krajoznawcze,
- wycieczki ścieżkami dydaktycznymi,
- prezentacje multimedialne,
- prezentacje foliogramów, przeźroczy, slajdów,
- pokazy badania jakości wody i zanieczyszczenia gleb.

Udostępnianie materiałów edukacyjnych

Wypożyczanie materiałów dydaktycznych szkołom oraz zainteresowanym instytucjom to przede wszystkim jedno z ważniejszych założeń działalności edukacyjnej. PCE posiada w tym celu biblioteczkę edukacyjną, w skład której wchodzi:

- filmy wideo,
- albumy i książki,
- foliogramy,
- urządzenia do wykonywania pokazowych doświadczeń,
- programów edukacyjnych w formie elektronicznej.

Organizowanie konkursów dla młodzieży i dzieci

Jednym ze sposobów kształtowania świadomości proekologicznej u dzieci i młodzieży, pobudzania działania na rzecz środowiska jest prowadzenie różnorodnych konkursów ekologicznych. Konkursy są jedną z form szeroko rozumianej, powszechnej edukacji ekologicznej. Udział w konkursie ekologicznym każdego ucznia wykazuje, że ma on aktywne podejście do środowiska, ochrony przyrody rodzimej, chce zdobywać i pogłębiać wiedzę. Nic tak, jak udział w rywalizacji konkursowej nie budzi entuzjazmu i nie wyzwala twórczej energii u dzieci i młodzieży. Z jednej strony konkursy mobilizują uczestników do zwrócenia uwagi na ważne problemy lokalne, a z drugiej dają pole do twórczości i inspiracji działań na rzecz środowiska. Wskazują na to doświadczenia z przeprowadzonych dotychczas edycji konkursów proekologicznych dla placówek oświatowych na terenie Powiatu Limanowskiego.

e. Organizowanie warsztatów dla nauczycieli i konferencji dla pracowników samorządowych

Konferencje lub warsztaty odbywają się przy każdym projekcie realizowanym w ciągu danego roku i programu.

Organizacja konferencji i warsztatów w latach 2004 - 2010.

Ilość konferencji	Ilość uczestników	Ilość rozdanych materiałów
19	1 071	3 000

Źródło: Starostwo Powiatowe w Limanowej

21.06.2004 r. seminarium i otwarcie wystawy nt. „Odnawialne źródła energii” adresowane do pracowników gmin, młodzieży szkolnej oraz przedsiębiorców. (64 osoby)

07.03.2005 r. konferencja „Nie zabierajmy rzekom przestrzeni” (38 osób)

25.04.2005 r. warsztaty „Recykling odpadów w naszej szkole oraz baterie i inne odpady niebezpieczne” (51 osób)

13.05.2005 r. spotkanie organizacyjne z nauczycielami oraz ustalenie koordynatorów w poszczególnych szkołach (8 osób)

1.12.2006 r. spotkanie z nauczycielami szkół prowadzonych przez powiat, w trakcie którego nastąpiło przekazanie materiałów dydaktycznych poświęconych „Aluminium i jego recyklingowi” oraz pojemników i worków na puszki. (16)

28.09.2005 r. warsztaty pn.: „Zajęcia terenowe z biologii i inne metody upogładowienia nauczanych treści” (10 osób)

16 marca 2007 r. inauguracja Programu „Promocji segregacji odpadów i ochrony środowiska w powiecie limanowskim”. (48)

13.04.2007 r. warsztaty pn.: „Edukacja Ekologiczna młodzieży szansą zrównoważonego rozwoju” oraz rozdane materiały edukacyjne, płyty CD-R. (37 osób)

17.09.2007 r. konferencja, podczas której zostały omówione szczegóły projektów: „Święto drzewa”, konkurs ekologiczny „Druga szansa dla śmieci”, „zbiórka baterii”. (46 osób)

14.11.2007 r. odbyła się konferencja oraz warsztaty w ramach programu edukacyjnego „Chrońmy doliny rzeczne.” Program prowadzony jest przez Towarzystwo na Rzecz Ziemi, na terenie powiatu wspólnie z PCE. (52 osoby)

29.04.2008 r. konferencja pn „Powiat Limanowski bliski środowisku” oraz możliwościami wykorzystania projektów do realizacji w placówkach szkolnych na terenie powiatu limanowskiego (41)

9.09.2008 r. konferencja, której było promowanie kolejnej już VI edycji Programu edukacji ekologicznej „Święto Drzewa” i propagowanie wiedzę o zasadach zrównoważonego rozwoju. (27)

27.11.2008 r. warsztaty pn. „Cztery pory roku przedszkolaka” dla nauczycieli pracujących w przedszkolach oraz w szkołach podstawowych w klasach od 1 do 3 (46)

2.04.2009 r. konferencja inauguracyjna program edukacji ekologicznej w 2009 r. połączona z warsztatami ekologicznymi pn. „Dobre rady na odpady” (50)

9.09.2009 r. konferencja i warsztaty - Powiat limanowski przyjazny środowisku II oraz warsztaty "Nie podgrzewaj atmosfery" (41)

10.11.2009 r. konferencja "Ryby mają głos!" Światowy Dzień bez Zakupów (300)

22.04.2010 r. konferencja "Program edukacji ekologicznej społeczeństwa Powiatu Limanowskiego, V edycja 2010" (43)

21.09.2010 r. konferencja ekologiczna - konkurs powiatowy i warsztaty (48)

18.11.2010 r. szkolenie i warsztaty - Ekologiczny Urząd (39)

f. Tworzenie ścieżek przyrodniczo-edukacyjnych

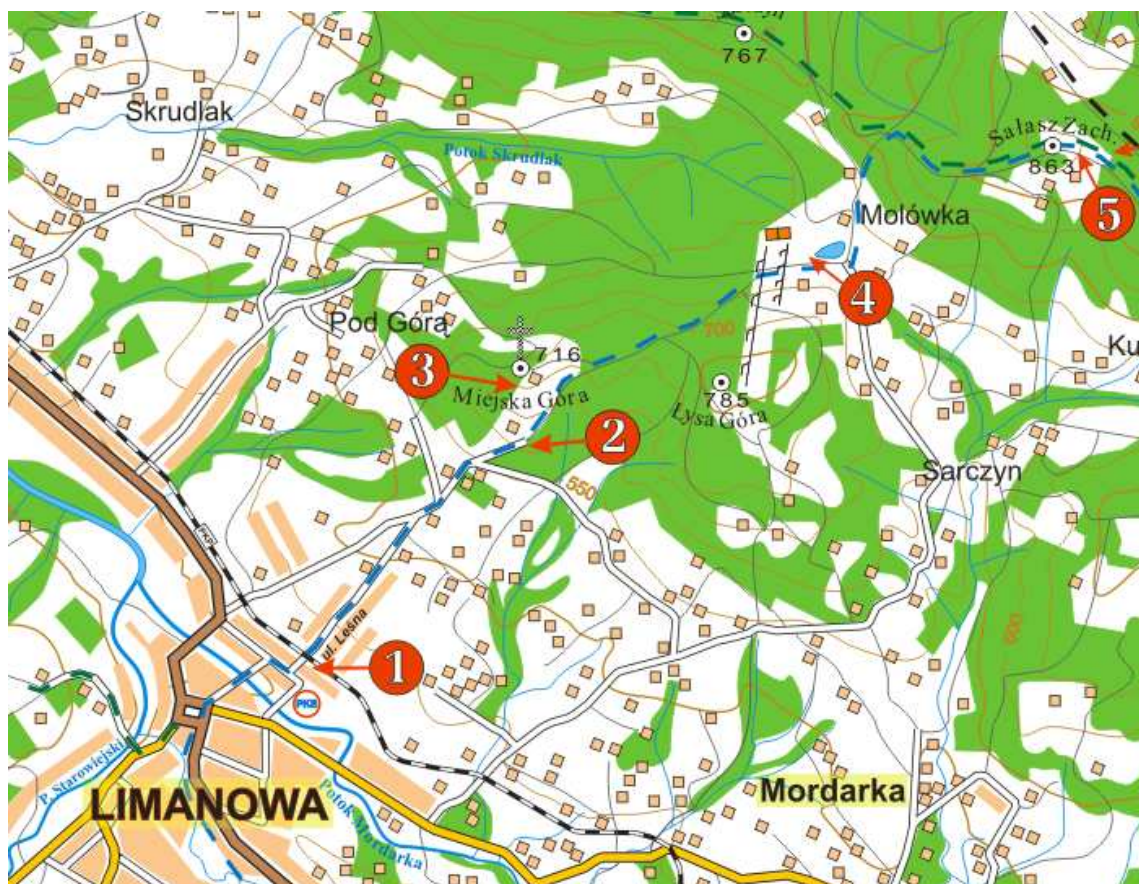
W 2005 roku staraniem PCE utworzono powiatową ścieżkę przyrodniczo-leśną pn.: „Limanowa-Sałasz-Jaworz”. Pierwszy z dwunastu przystanków znajduje się na początku ul. Leśnej i wiedzie niebieskim szlakiem turystycznym na Miejską Górę, schodzi do osiedla Molówka by znowu wspinać się na Sałasz 909 m npm., a stąd bez dużych różnic wysokości do kulminacji pasma - Jaworza 921 m npm.

Wydano wówczas czarnobiały 32 stronicowy przewodnik z kolorową wkładką ze zdjęciami i kolorową mapą w formacie A3 w nakładzie 500 egzemplarzy. Ponieważ ścieżka spotkała się z pozytywnym przyjęciem wśród mieszkańców powiatu limanowskiego niemal natychmiast rozszedł się cały nakład.

Dlatego w 2010 roku nie tylko wznowiono druk przewodnika po ścieżce (tym razem 44 stronicowego folderu w pełnym kolorze) jak również oznakowano pierwszą część ścieżki w terenie tablicami edukacyjnymi. Ma to na celu dotarcie do większej liczby mieszkańców powiatu i odwiedzających nasze tereny turystów. Tablice nawiązują grafiką do wydanego przewodnika oraz zostały podane ich dane w systemie GPS.

Tablice w terenie informujące nas o przystankach wzdłuż ścieżki przyrodniczej mają wymiar 100x70 cm w pionie. Posiadają będą mocne plecy ze sklejki wodoodpornej oraz solidne ramy o wym. 50x75 mm. Liternictwo i grafika wykonane w technice kolorowych wydruków na folii, końcowo zabezpieczone folią UV-stop. Posadowienie w gruncie na pojedynczym masywnym słupie modrzewiowym lub jodłowym dodatkowo zabezpieczonym preparatem smołowym w części do ziemi.

Trasa ścieżki przyrodniczo edukacyjnej



Przystanek nr 1. Pospolite rośliny towarzyszące człowiekowi.



Wiele z rosnących tu gatunków ma ciekawą biologię lub jest użyteczna w różny sposób dla człowieka. Część gatunków to chwasty polne, inne trafiły tu z łąk i lasów (np. kielisznik zaroślowy), a niewielka ilość to gatunki występujące tylko na miejscach ruderalnych.

Ciekawe jest pochodzenie wielu gatunków i ich właściwości biologiczne, a niekiedy ich agresywność w opanowywaniu nowych dla nich siedlisk. Niektóre gatunki zalicza się do roślin inwazyjnych, czyli gatunków obcych w naszej florze, przybyłych niedawno i zaimwycych coraz wię-



Ścieżka przyrodnicza „Limanowa - Jaworz”
Przystanek 1
Pospolite rośliny towarzyszące człowiekowi

Witamy na pierwszym przystanku ścieżki przyrodniczo-edukacyjnej!

Tęsa ścieżka przebiega wzdłuż Pasma Jaworza, największym oddziałem terytorialnym od Limanowej przez Mlądką Górę, Salski i Jaworz. Czas przejazdu ścieżki to około 2,5 godziny. W tym miejscu zapraszamy przegladanie się wulgiem, ranoce w w obrębie zabudowań i na przydrożach. Błąd wadliwych ulicy aż do lasu pod Mlądką Górą dostarczony wiele ciekawych roślin o interesującej biologii lub właściwościach użytecznych dla człowieka. Część gatunków to chwasty polne, inne trafiły tu z łąk i lasów, jeszcze inne to rośliny miejscalne, zmieszanych przez człowieka, czyli między ruderalnych. Większość gatunków ma pochodzenie rodzime, ale niektóre przetrwały do Polski z sąsiednich krajów. Niektórzy zwraca uwagę ich kawałki, w opisywanych nowych dla nich siedlisk.

Odróżnij lancetowaty - *Cirsium vulgare*

Występuje często. Charakterystyczne są jego kłosa, które znajdują się na łodygach i liściach, ale nie można odmówić mu urody. Liczne kwiaty zbierane są w duże koszykowate kwiatostany, silnie pachnące lekko. Długość łodygi do 1,2 m, wykadłoby. Nasiona roznoszone są przez wiatr, ale pomagają także ptaki i grupy koszarowców (szczególnie, makiągłowa, drożdżowca, które jasiona i inną wydobłą chętnie jego dość duże nasiona.

Szwercznica polna - *Anemone arvensis*

Z rodziny szwercznicy. Długość do 1 m wysokości. Kwiaty niebieskofioletowe lub szarawawe zbierane są w dość okazałe koszyczki na odroślach szubowej szypułki. Kwiaty krótkie, w koszyczku są większe od średnich, ich korona ma 4 płatki różnej wielkości. W kwiatostanie występują kwiaty jędrzopłowe (przeważnie męskie) i większe kwiaty obupłciowe. Roślina zaplana jest głównie przez mrowie i pszczoły. Liście porznięte, szorstkie i gęsto owłosione. Pod ziemią posiada głęboki korzeń palowy, silnie rozgałęziony. Ziele i korzeń były dawniej wykorzystywane w medycynie ludowej.

Jasiono białe - *Lamium album*

Zwana niekiedy fałszywą pokrzywą lub pokrzywą ze względu na podobny kształt liści do pokrzywy zwyczajnej. Jej okazałe kwiaty otwierają się w szóstkach. W pojedynczym kwiecie grubością rdzawo-czerwonego koloru wargi - górny i dolny, sągił narwa rozdzielny, do której jasiona sąsiady - wargowe. W środku kwiatu dostarczają mianą szeregi pręciki i słupki. Kwiaty jasiona białej zawierają wiele substancji biologicznie czynnych, używanych w leczeniu chorób kłoboczych, górnych dróg oddechowych i w zaburzeniach przemiany materii. Młode pędy można dodawać do salatek.

Przystanek nr 2. Las jodłowy regla dolnego.



Znajdujemy się w krainie buka i jodły, czyli w piętrze regla dolnego w jego dolnej części. Roślinność regla dolnego towarzyszyć nam będzie już do końca wędrówki, poznamy jego bogactwo gatunkowe oraz dużą zmienność. Dominującym gatunkiem budującym drzewostany pod względem zajmowanej powierzchni jest buk, jednakże często szczególnie w niższych położeniach udział jodły w drzewostanie jest dominujący i przekracza nawet 90%. Z pewnością człowiek przyczynił się też do tego z uwagi na większe zapotrzebowanie tradycyjnego budownictwa na drewno



Przystanek nr 3. Rośliny ciepłolubne (kserotermiczne).



Tuż poniżej Krzyża Milenijnego znajduje się ciepła łąka kośna, a obok nieszkoszona, nasłoneczniona miedza lub ugór. Obserwujemy jak rodzaj użytkowania wpływa na fizjonomię i skład gatunkowy sąsiadujących płatów. Zapewne różni są właściciele gruntu. Wiele rosnących tu roślin obserwowaliśmy niżej. Inne pojawiają się ze względu na silne nasłonecznienie tego zbocza. Rośliny lubiące takie warunki nazywamy **kserotermicznymi** (ciepłolubnymi) lub suchoroślami. Możemy dostrzec u nich cechy przystosowujące je do warunków silnego nasłonecznienia i okresowego



Przystanek nr 4. Roślinność miejsc wydeptywanych.



To niewątpliwie najbardziej zmieniony przez człowieka przystanek na tej ścieżce. Przyglądając się architekturze zabudowań stacji i wykorzystaniu naturalnych zboczy Łysej Góry zauważamy zrównoważone wpisanie się obiektu w krajobraz. Możliwe są również takie przemiany porolnych łąk aby wzbogacały się stopniowo w gatunki górskiej łąki kośnej i aby bogactwem gatunków i zwartą runią przeciwdziałały erozji na stoku i przyciągały turystów poza sezonem narciarskim. Ciągłe widoczne są na tych łąkach kopy siana co pozwala mieć nadzieję na właściwe użytkowanie tych łąk.



Przystanek nr 5. Psiara regłowa.



Zbiorowisko roślinne z dominującą psią trawką ekolodzy roślin nazywają psiarą regłową. Zbiorowisko to rozwinęło się na ubogich siedliskach po wykarczowaniu lasu albo w wyniku zubożenia łąk kośnych. Wyróżnia się tylko jedną warstwę zielną o niewielkiej wysokości (do 15 cm.), a warstwa mchów rozwinięta jest dobrze i wzbogacona gatunkami porostów. Panuje tu niska bliźniczka psia trawka, czasem też i inne niskie trawy oraz nieliczne byliny dwuliścienne takie jak: jastrzębiec kosmaczek, pięciornik kurze ziele. Poza tym niewiele tu barwnych gatunków przwozdabiaia-

g. Prowadzenie własnej działalności wydawniczej

Jednym z najważniejszych elementów informacyjno-edukacyjnych jest przepływ i dostęp do informacji. Temu mają służyć publikacje w wersji papierowej.

Ulotki są redagowane przy fachowej pomocy, m. in. specjalistów w dziedzinie zalesiania. Pragnąc aby treść ulotek trafiła do mieszkańców, przy ich tworzeniu zwrócimy się także do plastyków i wizualistów tak aby ich wygląd zaciekał i zachęcił do przeglądnięcia wszystkie grupy wiekowe mieszkańców powiatu.

Publikacje, które ukazały się do tej pory:

- Pierwsze wydanie foldery ścieżki przyrodniczo-edukacyjnej „Limanowa-Sałasz-Jaworz” w nakładzie 500 szt. 2005 rok



- Druk ulotki „Usuń azbest” o wymiarach 29x20 cm składanej na 3 części, nakład 2000 szt. 2007 rok



- Druk ulotki „Segreguj odpady” o wymiarach 29x20 cm składanej na 3 części, nakład 2000 szt. 2007 rok



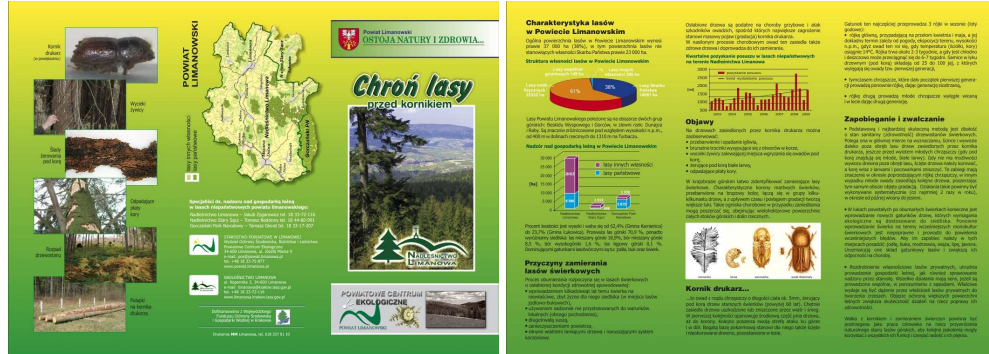
- Druk ulotki „Zaadoptuj rzekę” o wymiarach 29x20 cm składanej na 3 części, nakład 2000 szt. 2007 rok



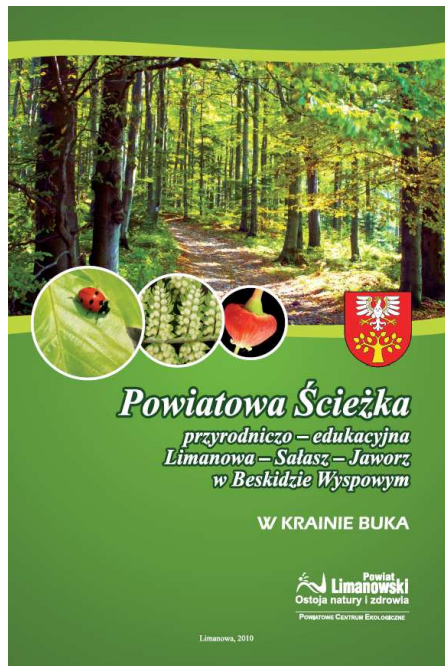
- Płytki CD-R 200 szt.



- Druk ulotki „Zalesienia i ochrona przed kornikiem drukarzem” w nakładzie 4000 szt. 2009 rok



- Drugie wydanie folderu ścieżki przyrodniczo-edukacyjnej „Limanowa-Sałasz-Jaworz” w nakładzie 2000 szt. 2010 rok



3.2. Wykorzystanie przez Powiat środków finansowych przeznaczonych na ochronę środowiska.

Zadania dofinansowane przez Powiat ze środków przeznaczonych na ochronę środowiska w latach 2004 – 2010.

l.p.	Nazwa dotowanego zadania	Wysokość dotacji [zł]
<i>Rok 2004</i>		
1.	Powiatowy program ochrony środowiska wraz z planem gospodarki odpadami	19 000
2.	Program badania gleb w gospodarstwach ekologicznych	3 720
3.	Program atestacji opryskiwaczy	1 380
4.	Realizacja I etapu programu realizacji zadań na drogach powiatowych służących ochronie środowiska i gospodarce wodnej	80 614
5.	Akcja „Sprzątanie świata”	4 952
<i>Rok 2005</i>		
6.	Realizacja II etapu programu realizacji zadań na drogach powiatowych służących ochronie środowiska i gospodarce wodnej	108 910
7.	Powiatowe Centrum Ekologiczne	7 818
8.	Akcja „Sprzątanie świata”	5 015
<i>Rok 2006</i>		
9.	Wywóz i utylizacja przeterminowanych środków ochrony roślin z Zespołu Szkół Ponadgimnazjalnych im. inż. J. Marka w Mszanie Dolnej	870
10.	Edukacja ekologiczna (konferencje, szkolenia, konkursy itp.)	5 300
11.	Program usuwania wyrobów zawierających azbest	50 000
12.	Realizacja zadań na drogach powiatowych służących ochronie środowiska i gospodarce wodnej	18 000
<i>Rok 2007</i>		
13.	Edukacja ekologiczna (konferencje, szkolenia, konkursy itp.)	6 370
14.	Program usuwania wyrobów zawierających azbest	65 500
15.	Zakup dwóch radiotelefonów	1 200
<i>Rok 2008</i>		
16.	Druk kwartalnika „Salamandra”	3 000
17.	Edukacja ekologiczna (konferencje, szkolenia, konkursy itp.)	3 000

**RAPORT Z REALIZACJI PROGRAMU OCHRONY ŚRODOWISKA
POWIATU LIMANOWSKIEGO ZA LATA 2009 – 2010**

18.	Zakup urządzeń do znakowania drzew	7 000
19.	Program usuwania wyrobów zawierających azbest	50 000
Rok 2009		
20.	Druk kwartalnika „Salamandra”	2 500
21.	Edukacja ekologiczna (konferencje, szkolenia, konkursy itp.)	6 500
22.	Program usuwania wyrobów zawierających azbest	70 600
Rok 2010		
23.	Odbudowa populacji zająca szaraka	14 000
24.	Edukacja ekologiczna (konferencje, szkolenia, konkursy, materiały informacyjne itp.)	31 800
25.	Druk kwartalnika „Salamandra”	5 000
26.	Program usuwania wyrobów zawierających azbest	91 700

Źródło: Starostwo Powiatowe w Limanowej

4. WYBRANE WSKAŹNIKI OCHRONY ŚRODOWISKA

l.p.	Wskaźniki	Stan na rok 2008	Stan na rok 2010
Wskaźniki stanu			
1.	Maksymalne stężenia średnioroczne podstawowych zanieczyszczeń powietrza /wg WIOŚ/ pył zwieszony dwutlenek siarki dwutlenek azotu	b.d. 9,5 µg/m ³ 18,4 µg/m ³	b.d. 8,6 µg/m ³ 19,2 µg/m ³
2.	Jakość wód powierzchniowych w punktach monitoringu diagnostycznego /wg WIOŚ/ klasa I – bardzo dobra klasa II – dobra klasa III – zadowolająca klasa IV – niezadowolająca klasa V - zła	brak brak 66,6 % 33,3 % brak	brak 0,80 % 0,20 % brak brak
3.	Jakość wód podziemnych w punktach badawczych /wg WIOŚ/ klasa I – bardzo dobra klasa II – dobra klasa III – zadowolająca klasa IV – niezadowolająca klasa V - zła	brak 66,6% brak brak 33,3 %	b.d.
4.	Tereny składowania odpadów niezrekultywowane	ok. 2 ha	ok. 2 ha
5.	Powierzchnia lasów ogółem /wg GUS/	36,9 tys. ha	36,9 tys. ha
6.	Lesistość /wg GUS/	38,5 %	38,6 %
Wskaźniki presji			
7.	Emisja zanieczyszczeń pyłowych do powietrza z zakładów szczególnie uciążliwych /wg GUS/	1 Mg	1 Mg
8.	Emisja zanieczyszczeń gazowych do powietrza zakładów szczególnie uciążliwych (bez CO ₂) /wg GUS/	26 Mg	21 Mg
9.	Ścieki komunalne i przemysłowe wymagające oczyszczenia ogółem w tym /wg WIOŚ/ – ścieki odprowadzane bezpośrednio z zakładów przemysłowych – ścieki odprowadzane siecią kanalizacyjną	2,9 mln m ³ 0,7 mln m ³ 2,1 mln m ³	3,1 mln m ³ 0,6 mln m ³ 2,5 mln m ³
10.	Pobór wody ogółem /wg GUS/ w tym na potrzeby eksploatacji sieci wodociągowych	2,6 mln m ³ 1,6 mln m ³	2,6 mln m ³ 1,9 mln m ³

11.	Użytkowanie lasu – pozyskanie drewna /wg GUS/	26 165 m ³	23 315 m ³
Wskaźniki reakcji			
12.	Ścieki odprowadzane siecią kanalizacyjną /wg GUS/: – oczyszczane biologicznie i z podwyższonym usuwaniem biogenów – oczyszczane mechanicznie – nieoczyszczane	100 % - -	100 % - -
13.	Długość sieci kanalizacyjnej	327,4 km	417,8 km
14.	Ludność korzystająca z oczyszczalni ścieków	26,9 %	26,6 %
15.	Nakłady inwestycyjne na ochronę środowiska przeznaczone na ochronę powietrza	0,0 mln zł.	b.d.
16.	Nakłady inwestycyjne na ochronę środowiska przeznaczone na ochronę wód i gospodarkę ściekową	12,9 mln zł.	b.d.
17.	Nakłady inwestycyjne na gospodarkę odpadami i ochronę gleb i wód podziemnych	0,0 mln zł.	b.d.

5. WYDATKI NA INWESTYCJE Z ZAKRESU OCHRONY ŚRODOWISKA I GOSPODARKI WODNEJ

Wydatki inwestycyjne są to nakłady finansowe lub rzeczowe, których celem jest stworzenie nowych środków trwałych lub ulepszenie (przebudowa, rozbudowa, rekonstrukcja, adaptacja lub modernizacja) istniejących obiektów majątku trwałego, a także nakłady na tzw. pierwsze wyposażenie inwestycji. Dane o wydatkach inwestycyjnych poniesionych na ochronę środowiska i gospodarkę wodną dotyczą:

- osób prawnych i jednostek organizacyjnych nie mających osobowości prawnej oraz osób fizycznych prowadzących działalność gospodarczą, w których liczba pracujących przekracza 9 osób (z wyjątkiem gospodarstw indywidualnych w rolnictwie oraz z wyłączeniem osób fizycznych i spółek cywilnych osób fizycznych prowadzących działalność gospodarczą, prowadzących księgi przychodów i rozchodów);
- jednostek budżetowych prowadzących działalność zaklasyfikowaną według Polskiej Klasyfikacji Działalności (PKD) do: poboru, uzdatniania i rozprowadzania wody, wznoszenia kompletnych obiektów budowlanych lub ich części; inżynierii lądowej i wodnej; działalności w zakresie architektury, inżynierii badań i analiz technicznych;

administracji publicznej oraz polityki ekonomicznej i społecznej; ochrony zdrowia ludzkiego; odprowadzania ścieków; wywozu odpadów, usług sanitarnych i pokrewnych a także Gmin oraz spółek wodno-ściekowych (bez względu na liczbę zatrudnionych).

**RAPORT Z REALIZACJI PROGRAMU OCHRONY ŚRODOWISKA
POWIATU LIMANOWSKIEGO ZA LATA 2009 – 2010**

Nakłady na inwestycje z zakresu ochrony środowiska i gospodarki wodnej w powiecie limanowskim w latach 2004 – 2010.

Wyszczególnienie	j.m.	2004	2005	2006	2007	2008	2009	2010
NAKŁADY NA ŚRODKI TRWAŁE SŁUŻĄCE OCHRONIE ŚRODOWISKA I GOSPODARCE WODNEJ WG KIERUNKÓW INWESTOWANIA								
Nakłady na środki trwałe służące gospodarce wodnej wg kierunków inwestowania								
ogółem	tys. zł	17 535,3	6 691,1	16 378,5	6 435,1	4 783,3	b.d.	b.d.
ujęcia i doprowadzenia wody	tys. zł	5 343,6	2 112,8	7 541,7	6 189,4	2 800,6	b.d.	b.d.
budowa i modernizacja stacji uzdatniania wody	tys. zł	575,4	496,5	384,7	0,0	120,7	b.d.	b.d.
zbiorniki i stopnie wodne	tys. zł	475,0	0,0	0,0	0,0	0,0	b.d.	b.d.
regulacja i zabudowa rzek i potoków	tys. zł	11 141,3	3 631,6	8 452,1	245,7	10,0	b.d.	b.d.
obwałowania przeciwpowodziowe	tys. zł	0,0	450,2	0,0	0,0	1 852,0	b.d.	b.d.
Nakłady na środki trwałe służące ochronie środowiska wg kierunków inwestowania								
ogółem	tys. zł	8 637,5	11 967,9	23 928,1	23 795,6	12 936,9	b.d.	b.d.
ochrona powietrza atmosferycznego i klimatu	tys. zł	555,2	586,3	142,6	0,0	0,0	b.d.	b.d.
gospodarka ściekowa i ochrona wód	tys. zł	7 140,8	9 908,2	22 289,6	23 539,9	12 906,8	b.d.	b.d.
gospodarka odpadami	tys. zł	49,0	22,0	0,0	0,0	0,0	b.d.	b.d.
ochrona i przywrócenie wartości użytkowej gleby, ochrona wód podziemnych i powierzchniowych	tys. zł	0,0	0,0	57,0	15,9	30,1	b.d.	b.d.
pozostała działalność związana z ochroną środowiska	tys. zł	892,5	1 451,4	1 438,9	239,8	0,0	b.d.	b.d.
Ochrona powietrza atmosferycznego i klimatu								
ogółem	tys. zł	555,2	586,3	142,6	0,0	0,0	b.d.	b.d.
zapobieganie zanieczyszczeniom razem	tys. zł	483,9	586,3	142,6	0,0	0,0	b.d.	b.d.
zapobieganie zanieczyszczeniom nowe techniki i technologie spalania paliw	tys. zł	483,9	282,8	142,6	0,0	0,0	b.d.	b.d.
zapobieganie zanieczyszczeniom modernizacja kotłowni i ciepłownictwa	tys. zł	483,9	282,8	142,6	0,0	0,0	b.d.	b.d.
redukcja zanieczyszczeń ogółem	tys. zł	71,3	0,0	0,0	0,0	0,0	b.d.	b.d.
redukcja zanieczyszczeń pyłowych	tys. zł	71,3	0,0	0,0	0,0	0,0	b.d.	b.d.
Gospodarka ściekowa i ochrona wód								
ogółem	tys. zł	7 140,8	9 908,2	22 289,6	23 539,9	12 906,8	b.d.	b.d.

**RAPORT Z REALIZACJI PROGRAMU OCHRONY ŚRODOWISKA
POWIATU LIMANOWSKIEGO ZA LATA 2009 – 2010**

sieć kanalizacyjna odprowadzająca ścieki	tys. zł	6 030,9	7 556,6	5 426,8	7 460,3	11 734,2	b.d.	b.d.
sieć kanalizacyjna odprowadzająca wody opadowe	tys. zł	83,0	49,0	74,3	309,0	0,0	b.d.	b.d.
oczyszczalnie ścieków przemysłowych	tys. zł	0,0	0,0	8 889,0	11 395,0	0,0	b.d.	b.d.
oczyszczalnie ścieków komunalnych	tys. zł	1 026,9	2302,6	7 883,5	4 375,6	1 002,6	b.d.	b.d.
Gospodarka odpadami								
gospodarka odpadami ogółem	tys. zł	49,0	22,0	0,0	0,0	0,0	b.d.	b.d.
zbieranie odpadów i ich transport	tys. zł	49,0	22,0	0,0	0,0	0,0	b.d.	b.d.
zbieranie odpadów komunalnych i ich transport	tys. zł	49,0	22,0	0,0	0,0	0,0	b.d.	b.d.
Pozostała działalność związana z ochroną środowiska								
ogółem	tys. zł	892,5	1 451,4	1 438,9	239,8	0,0	b.d.	b.d.
oszczędzanie energii	tys. zł	892,0	1 451,4	1 438,9	239,8	0,0	b.d.	b.d.
NAKŁADY NA ŚRODKI TRWAŁE SŁUŻĄCE OCHRONIE ŚRODOWISKA I GOSPODARCE WODNEJ WG ŹRÓDEŁ FINANSOWANIA								
Nakłady na środki trwałe służące ochronie środowiska i gospodarce wodnej								
na ochronę środowiska								
ogółem	tys. zł	8 637,5	11 967,9	23 928,1	23 795,6	12 936,9	b.d.	b.d.
środki własne	tys. zł	3 571,0	5 283,0	11 369,1	15 106,4	5 492,8	b.d.	b.d.
środki z budżetu centralnego	tys. zł	1 951,2	130,0	818,4	151,8	0,0	b.d.	b.d.
środki z budżetu województwa	tys. zł	0,0	354,5	0,0	0,0	0,0	b.d.	b.d.
środki z budżetu gminy	tys. zł	0,0	0,0	0,0	623,0	42,5	b.d.	b.d.
środki z zagranicy	tys. zł	1 507,1	728,9	5 059,9	2 000,7	3 362,5	b.d.	b.d.
fundusze ekologiczne	tys. zł	1 115,8	2 892,4	5 846,2	5 403,7	4 035,0	b.d.	b.d.
kredyty i pożyczki krajowe	tys. zł	12,0	400,9	478,6	180,0	0,0	b.d.	b.d.
inne środki	tys. zł	480,4	2 178,2	355,9	330,0	4,1	b.d.	b.d.
na gospodarkę wodną								
ogółem	tys. zł	17 535,3	6 691,1	16 378,5	6 435,1	4 783,3	b.d.	b.d.
środki własne	tys. zł	4 461,9	4 418,8	7 246,0	3 401,4	2 962,7	b.d.	b.d.
środki z budżetu centralnego	tys. zł	547,0	510,6	0,0	0,0	283,0	b.d.	b.d.
środki z budżetu województwa	tys. zł	178,0	0,0	238,0	0,0	0,0	b.d.	b.d.
środki z budżetu gminy	tys. zł	0,0	29,6	100,0	1460,0	120,0	b.d.	b.d.
środki z zagranicy	tys. zł	9 720,4	1 732,1	6 321,5	0,0	1 368,0	b.d.	b.d.
fundusze ekologiczne	tys. zł	396,6	0,0	1 000,0	0,0	0,0	b.d.	b.d.

**RAPORT Z REALIZACJI PROGRAMU OCHRONY ŚRODOWISKA
POWIATU LIMANOWSKIEGO ZA LATA 2009 – 2010**

kredyty i pożyczki krajowe	tys. zł	2 231,4	0,0	1 443,0	1 573,7	0,0	b.d.	b.d.
inne środki	tys. zł	0,0	0,0	30,0	0,0	49,6	b.d.	b.d.

Źródło: www.stat.gov.pl

Brak danych za lata 2009 i 2010 uniemożliwia przeprowadzenie analizy wielkości i struktury wydatków inwestycyjnych na przedsięwzięcia związane z ochroną środowiska w tym okresie.

6. PODSUMOWANIE

Analizując informacje zamieszczone w niniejszym opracowaniu można stwierdzić, że w okresie sprawozdawczym realizowana była zdecydowana większość z zaplanowanych zadań.

Biorąc pod uwagę przyjęte kryteria oceny stopnia realizacji założonych celów w programie ochrony środowiska można stwierdzić, że w okresie sprawozdawczym osiem z nich było realizowane, dwa były realizowane tylko częściowo, natomiast nie realizowano jednego celu. Prawdopodobnie przyczyną takiej sytuacji były ograniczone możliwości finanso-organizacyjne podmiotów odpowiedzialnych za realizację przedsięwzięć określonych w powiatowym programie ochrony środowiska.

W kontekście wskaźników monitorowania wyszczególnionych w Programie, należy stwierdzić, że pomimo podjęcia szeregu działań jego stan nie uległ zauważalnej poprawie.