



 Powiat
Limanowski
Ostoja natury i zdrowia

Powiat Limanowski

1999 - 2009



10 lat istnienia

	strona
Słowo od Starosty	3
Zarząd i Rada Powiatu Limanowskiego	4
Słowo od Przewodniczącego Rady Powiatu	5
Kalendarium	6
Struktura Organizacyjna Starostwa Powiatowego	8
Jednostki Organizacyjne Powiatu Limanowskiego	9
Pierwsza Kadencja Rady Powiatu - lata 1999-2002	10
Druga Kadencja Rady Powiatu - lata 2002-2006	14
Trzecia Kadencja Rady Powiatu - lata 2006-2010	18
Inwestycje Powiatu Limanowskiego	24
Budżet Powiatu	26
Ostoja Natury i Zdrowia	28
Galeria	30
Informacje kontaktowe	32

WYDAWCA: Starostwo Powiatowe w Limanowej, tel. 018 3375-360, e-mail: starostwo@powiat.limanowa.pl

OPRACOWANIE: Wydział Promocji, Kultury i Turystyki Starostwa Powiatowego w Limanowej

PRZYGOTOWANIE DO DRUKU I DRUK: Firma Reklamowa - Drukarnia **MM** - Limanowa, tel. 018 337-01-10
nakład 1000 szt., egzemplarz bezpłatny, data wydania: styczeń 2009 r.



Słowo od Starosty



Szanowni Czytelnicy,

Oddaję w Wasze ręce wydawnictwo będące podsumowaniem dziesięciu lat funkcjonowania Powiatu Limanowskiego. To dla mnie wielki zaszczyt i powód do dumy, że jako Starosta Limanowski Trzeciej Kadencji Rady Powiatu mogę zaprezentować dorobek prac naszej samorządowej społeczności. W tym miejscu chciałbym złożyć serdeczne podziękowania wszystkim osobom, które przez te dziesięć lat pracowały i nadal pracują na rzecz rozwoju Powiatu Limanowskiego. Dziękuję poprzednim władzom powiatu oraz wszystkim pracownikom byłym i obecnym za ogrom pracy, trud i zaangażowanie w wykonywane obowiązki. Dziękuję Radzie Powiatu Limanowskiego, która niejednokrotnie potrafiła ponad podziałami podejmować decyzje sprzyjające rozwojowi naszego powiatu.

Rok 1999 to bardzo trudne początki samorządu powiatowego. Członkowie Rady Powiatu i Zarządu I Kadencji stanęli przed trudnym zadaniem wypracowania od podstaw modelu funkcjonowania powiatu. II Kadencja Rady Powiatu czyli 2004 rok przyniósł ze sobą nowe możliwości związane z wejściem Polski w struktury Unii Europejskiej. Powiat Limanowski dobrze wykorzystał pojawiającą się szansę i dzięki środkom unijnym mógł zmodernizować większość dróg oraz wykonać wiele innych ważnych dla powiatu inwestycji. Jesień 2006 roku to początek III Kadencji Rady Powiatu Limanowskiego. Obejmując urząd Starosty Limanowskiego miałem świadomość, że nie jest to funkcja łatwa i że wymaga wielkiej pracy i całkowitego zaangażowania. Będąc na półmetku sprawowania tego zaszczytnego urzędu mogę zapewnić, że dołożyłem wszelkich starań, aby nie zaprzepaścić pracy moich poprzedników, a swoją codzienną pracą zapewniać dalszy rozwój Ziemi Limanowskiej. Najwymowniej zaświadczą o tym fakty.

Trzecia kadencja Rady Powiatu Limanowskiego upływa pod znakiem historycznych inwestycji. W 2008 roku zakończyliśmy pierwszy etap budowy hali gimnastycznej przy I LO w Limanowej. Wiosną 2009 roku ruszy budowa tak długo oczekiwanej krytej pływalni w Limanowej. Powiat Limanowski zostanie włączony do Małopolskiego Systemu Informacji Turystycznej i rozpocznie się kolejna inwestycja - zabudowa konstrukcji na limanowskim rynku zwanej potocznie buzodromem. Trwają intensywne prace nad inwestycją "Gorczańskie Wody Geotermalne" w Porębie Wielkiej. Zwiększamy tempo robót drogowych, jak również podejmujemy działania w poszukiwaniu nowych możliwości inwestycyjnych. O szczegółach poruszanych przeze mnie tematów dowiedzie się Państwo z tego opracowania.

Starosta Limanowski

Jan Puchała

Zarząd Powiatu

Zarząd Powiatu jest organem wykonawczym Powiatu. W jego skład wchodzi Starosta jako Przewodniczący, Wicestarosta i pozostali Członkowie. Zarząd wybierany jest przez Radę Powiatu. Liczy od 3 do 5 osób. W pracach Zarządu uczestniczą z głosem doradczym Skarbnik i Sekretarz Powiatu.

Zarząd Powiatu wykonuje uchwały rady powiatu i zadania powiatu określone przepisami prawa. Najważniejsze zadania zarządu powiatu to między innymi wykonywanie budżetu powiatu, przygotowywanie projektów uchwał Rady Powiatu, gospodarowanie mieniem powiatu, wykonywanie uchwał rady powiatu.



Obecny Zarząd Powiatu Limanowskiego podczas pracy wraz ze Skarbnikiem i Sekretarzem Powiatu. Od lewej: Franciszek Dziedzina (Wicestarosta), Elżbieta Nastalek (Skarbnik Powiatu), Andrzej Matłega (Sekretarz Powiatu), Jan Puchala (Starosta), Bolesław Żaba, Stanisław Piegza oraz Stanisław Potaczek.

Rada Powiatu

Rada powiatu to organ stanowiący i kontrolny samorządu powiatowego. Jego członkowie (radni) wybierani są w wyborach bezpośrednich w systemie wyborów proporcjonalnych. Zakres działania rady to m.in. stanowienie prawa miejscowego, wybór i odwołanie zarządu, uchwalenie budżetu, stanowienie o kierunkach działania zarządu powiatu oraz rozpatrywanie sprawozdań z działalności zarządu, w tym działalności finansowej, rozpatrywanie sprawozdania

z wykonania budżetu oraz podejmowanie uchwały o udzielaniu bądź nieudzielaniu absolutorium dla zarządu z tego tytułu. Rada Powiatu obraduje na sesjach zwoływanych przez przewodniczącego rady powiatu w miarę potrzeby, jednak nie rzadziej niż raz na kwartał.

Przewodniczącym Rady Powiatu Limanowskiego III kadencji jest Jacenty Musiał. Wiceprzewodniczącymi Rady Powiatu Limanowskiego są: Tomasz Krupiński i Michał Mysza.



Radni III kadencji Rady Powiatu Limanowskiego podczas głosowania na sesji.

Słowo od Przewodniczącego Rady Powiatu

Szanowni Państwo,

Reforma administracyjna z 1999 roku na nowo wprowadziła do polskiej rzeczywistości samorządy powiatowe. W bieżącym roku obchodzimy 10 rocznicę utworzenia obecnego Powiatu Limanowskiego, który jest jednym z 373 samorządów powiatowych w kraju. Samorząd powiatowy, obok samorządu gminnego i samorządu województwa to jedna z podstawowych instytucji ustrojowych nowoczesnego państwa. Rosnąca skala wyzwań, jakim muszą sprostać samorządy lokalne sprawia, że współpraca samorządów wszystkich szczebli staje się koniecznością. Tylko dobra, szeroko pojęta współpraca pozwoli lepiej wykorzystać istniejące uwarunkowania oraz możliwości do budowania społeczeństwa obywatelskiego.



Przewodniczący Rady Powiatu Jacenty Musiał wraz z Wiceprzewodniczącymi Tomaszem Krupińskim i Michałem Myszą

Rady Powiatu Limanowskiego I, II oraz obecnie trwającej III Kadencji podjęły łącznie 932 Uchwały. Uchwały te wyznaczały strategiczne kierunki działania, decydowały o losach jednostki powiatu, całokształcie funkcjonowania naszej powiatowej wspólnoty oraz odegrały wiodącą rolę w tym, co zostało zrealizowane w okresie 10 lat. Wyznaczane przez poszczególne Rady kierunki działania realizowane przez Zarządy Powiatu pozwalały na pozyskiwanie środków zewnętrznych, dzięki którym Powiat z roku na rok tak dynamicznie się rozwija.

W tym miejscu pragnę serdecznie podziękować Radnym Powiatu Limanowskiego wszystkich kadencji za pracę oraz zaangażowanie w działania, które decydowały o ciągłym rozwoju Powiatu i budowaniu jego prestiżu. Serdeczne słowa podziękowania kieruję do Radnych Powiatu Limanowskiego obecnej III Kadencji, którzy reprezentując swoich wyborców dążą do wielofunkcyjnego i harmonijnego rozwoju całego powiatu, co pozwala Zarządowi Powiatu na wyznaczanie i realizowanie bardzo ambitnych zadań dla naszej powiatowej wspólnoty. Dziękuję również Radom samorządów lokalnych, Burmistrzom, Wójtom, oraz wszystkim pozostałym instytucjom współpracującym z Powiatem. Wierzę, że wiele rozpoczętych zadań uda nam się wspólnie zrealizować, ponieważ rozwój gospodarczy w znacznej mierze zależy od aktywności i postaw władz lokalnych.

Dla uczczenia 10 rocznicy utworzenia obecnego Powiatu Limanowskiego, Radni III Kadencji ufundowali sztandar, który ma być symbolem jednoczącym powiat, w trosce o dobro wspólne, jakim jest nasza Ojczyzna Ziemia Limanowska. Na sztandarze zamieściliśmy słowa zaczerpnięte z Encykliki Jana Pawła II "Redemptor hominis" - Odkupiciel człowieka: "TROSKA O DOBRO WSPÓLNE PODSTAWOWYM OBOWIĄZKIEM WŁADZY". Sentencja ta niech będzie mottem przewodnim dla wszystkich samorządowców w wypełnianiu ich służby publicznej.

Przewodniczący
Rady Powiatu Limanowskiego III Kadencji


Jacenty Musiał

Trochę Historii

Początki bogatej historii naszego regionu sięgają XIII w. Pod datą 1498 znajduje się zapisek o wsi "Ilmanowa" – czyli dzisiejszej Limanowej, której właścicielami byli bracia Piotr i Stanisław Słupscy herbu „Drużyna”. Współczesna nazwa ustaliła się dopiero w XVIII w. W 1565 roku Stanisław Jordan (syn Achacego) uzyskał od króla Zygmunta Augusta przywilej zezwalający na podniesienie wsi Ilmanowa do rangi miasta, przy zachowaniu tej samej nazwy i wymogów stosowanego wówczas powszechnie prawa magdeburskiego. Niestety, najazd szwedzki na Polskę (1655-60) zapoczątkował upadek miasta. Przemarsz wojsk nieprzyjacielskich i polskich, kontrybucje wojenne, walki wyniszczyły gospodarczo całą okolicę, upadły więc dające mieszkańcom dochód jarmarki. Odbudowa miasta nastąpiła dopiero za czasów zaboru austriackiego, pod którym okolice Limanowej były już od 1772 roku.

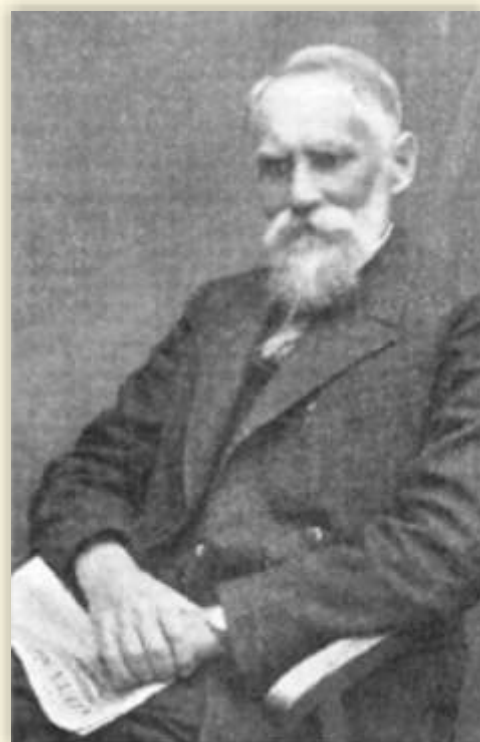


*Akt lokacyjny
Miasta Limanowa*

W Polsce do 31 maja 1975 roku powiat był podstawową jednostką terytorialnego podziału kraju, wchodzącą w skład województwa, obejmującą gromady (gminy), osiedla i mniejsze miasta. Wraz z likwidacją powiatów pozostał dwuszczeblowy podział administracyjny. Reforma, która przywróciła pośredni szczebel administracji jakim jest powiat została wprowadzona w 1999 roku.

Mądrze rządzony powiat limanowski

Powiat Limanowski powstał w 1867 roku z połączenia dwóch istniejących wcześniej powiatów „sądowych” - limanowskiego i tymbarskiego. Obejmował około 945 km kw. powierzchni. W jego granicach znajdowały się tereny geograficzne zaliczane do Beskidu Wyspowego oraz północne partie Gorców. Teren ten do chwili likwidacji Powiatu czyli do 1975, zamieszkiwało 95 tys. mieszkańców. W bogatej i okresami burzliwej historii Powiatu Limanowskiego warto zwrócić szczególną uwagę na okres, kiedy w latach 1899 – 1918 sekretarzem Rady Powiatowej był Józef Beck, ojciec późniejszego ministra spraw zagranicznych Józefa Becka - prawnik, działacz polityczny, oświatowy i społeczny, który opracował i wprowadził w czyn w Powiecie Limanowskim idee powiatu samorządowego. Opuszczając Limanowę w 1918 roku i przenosząc się do Warszawy, gdzie piastował wiele funkcji państwowych ciągle propagował idee powiatu samorządowego, według tzw. „wzorca limanowskiego”.



*Józef Beck (1867 – 1931), Sekretarz Rady Powiatowej
w Limanowej w latach 1899-1918.*

Nowy Początek

W 1999 roku po ponad dwudziestu latach przywrócono Powiaty do życia. Reaktywowany Powiat Limanowski objął swoim zasięgiem 10 samorządów gminnych: Dobra, Jodłownik, Kamienica, Laskowa, Limanowa, Łukowica, Mszana Dolna, Niedźwiedź, Słopnice, Tymbark oraz dwa samorzady miejskie: Miasto Limanowa, Miasto Mszana Dolna.

Insygnia

Dnia 31 lipca 2002 roku Rada Powiatu Limanowskiego zatwierdziła herb, flagę i pieczęć Powiatu.

Herb Powiatu przedstawia w polu czerwonym złote drzewo, ponad którym widnieje srebrny ukoronowany Orzeł o dziobie i szponach złotych, z takąż przepaską przez skrzydła. Położenie wymienionych elementów wyraża przy pomocy języka heraldyki ścisły związek zarówno z topografią regionu, z miastem Limanowa, jak i z województwem małopolskim, którego część Powiat stanowi. Z okazji jubileuszu 10 lecia odrodzenia powiatów w Polsce, Rada Powiatu Limanowskiego III kadencji postanowiła ustanowić sztandar upamiętniający to wydarzenie. Na prawym, srebrnym płacie sztandaru stanowiącym jego awers widnieje herb Powiatu Limanowskiego wraz z dwoma datami. Pierwsza oznacza rok powstania Powiatu, druga dziesiątą rocznicę tego wydarzenia. Płat lewy, czerwony, stanowiący rewers sztandaru zawiera białego orła w koronie – godło herbu Rzeczypospolitej Polskiej. Wokół Orła widnieją słowa zaczerpnięte z Encykliki Jana Pawła II „Redemptor hominis”, które brzmią:

**“Troska o dobro wspólne
podstawowym obowiązkiem władzy”.**

Rada Powiatu Limanowskiego chce w ten sposób wyrazić nadrzędną ideę - motto, którym powinni się kierować wszyscy pełniący służbę publiczną. Szarfa z kokardą umieszczona w górnej części sztandaru w barwach województwa małopolskiego, a zarazem w barwach powiatu, ma wskazywać na związek tych dwóch wspólnot terytorialnych.

Siedziba

Od 2002 roku siedzibą Starostwa Powiatowego jest nowoczesne Centrum Administracyjne przy ul. J. Marka 9 w Limanowej.

Centrum Administracyjne mieści również pozostałe jednostki organizacyjne, które scharakteryzowane są na następnych stronach wydawnictwa. Dzięki takiemu rozwiązaniu znacznie wzrósł standard obsługi jak również zadowolenie wszystkich interesantów.



Akt Erekcyjny Powiatu Limanowskiego
wręczony pierwszemu Staroście 23 listopada 1998r.
na Zamku Królewskim w Warszawie



Herb Powiatu Limanowskiego



Flaga Powiatu Limanowskiego



Sztandar
Powiatu
Limanowskiego



Centrum Administracyjne przy ul. J. Marka 9 w Limanowej

Wydziały Starostwa Powiatowego w Limanowej i ich krótka charakterystyka.

Wydział Ochrony Środowiska, Rolnictwa i Leśnictwa

Wydział rozpatruje sprawy, przygotowuje i wydaje decyzje z upoważnienia starosty w indywidualnych sprawach z zakresu administracji publicznej należące do właściwości starosty określone w Prawie ochrony środowiska i ustawach działających: o udostępnieniu informacji o środowisku i jego ochronie, udziale społeczeństwa w ochronie środowiska oraz oceny oddziaływania na środowisko, prawo wodne, prawo geologiczne i górnicze, prawo łowieckie, o odpadach, o lasach, o ochronie przyrody, o rybactwie śródlądowym.

Biuro Zamówień Publicznych

Do zakresu działań biura należy przygotowywanie i prowadzenie całości procedur w zakresie zamówień publicznych dla zadań powiatu i jego jednostek. W szczególności przygotowuje projekty wewnętrznych aktów prawnych regulujących sprawy organizacyjne w postępowaniach o udzielenie zamówienia publicznego, organizuje i prowadzi postępowania o udzielenie zamówienia publicznego na roboty budowlane, dostawy i usługi, przygotowuje umowy z wykonawcami wyłonionymi w ramach postępowania o udzielenie zamówienia publicznego oraz koordynuje ich zawieranie.

Biuro Kontroli Wewnętrznej

Do zakresu działania biura należy w szczególności: przeprowadzanie w starostwie i jednostkach organizacyjnych kontroli na podstawie upoważnienia starosty zgodnie z rocznym planem kontroli i w sposób określony w regulaminie kontroli, a także współdziałanie z Komisją Rewizyjną Rady Powiatu oraz Audytorem Wewnętrznym w sprawach wchodzących w zakres działania biura i współdziałanie z organami kontroli zewnętrznej.

Audyt Wewnętrzny

Audyt zajmuje się przeprowadzaniem audytów, ustaleniem zasad i procedur związanych z audytem wewnętrznym, dokonywaniem analiz ryzyka oraz sporządzaniem planów i zakresu zadania audytowego zgodnych z oceną ryzyka oraz potrzebami audytu.

Wydział Finansowy

Wydział prowadzi sprawy związane z opracowywaniem projektu budżetu powiatu, zapewnia obsługę finansowo-księgową Starostwa, organizuje i nadzoruje prawidłowość prowadzenia rachunkowości przez jednostki organizacyjne Powiatu, sporządza sprawozdania z realizacji zadań budżetowych.

Pełnomocnik ds. Systemów Zarządzania Jakością

Pełnomocnik koordynuje prace związane z opracowywaniem, wdrażaniem, funkcjonowaniem i doskonaleniem systemów jakości oraz Systemu Zarządzania Bezpieczeństwem Informacji. Nadzoruje ich realizację oraz ocenia skuteczność podejmowanych działań, identyfikuje i rozwiązuje problemy związane z jakością procesów i usług oraz inicjuje szkolenia pracowników w zakresie wdrożonych systemów.

Wydział Promocji, Kultury i Turystyki

Do zadań wydziału należy promowanie potencjału kulturalnego i turystycznego powiatu w kraju i za granicą. Wydział odpowiedzialny jest również za politykę informacyjną starostwa, kreowanie wizerunku urzędu, a także współpracę z mediami i prowadzenie strony internetowej powiatu. Zespół wydziału współpracuje również z instytucjami kultury z terenu całego powiatu, biorąc udział w przygotowaniu imprez kulturalnych o zasięgu lokalnym i powiatowym. Do zadań wydziału należy również gromadzenie, przetwarzanie i udostępnianie informacji dla turystów odwiedzających powiat, co realizowane jest za pośrednictwem Powiatowego Centrum Informacji Turystycznej.

Biuro Obsługi Rady i Zarządu

Do zakresu działania biura należy w szczególności obsługa posiedzeń zarządu, gromadzenie i przygotowywanie materiałów niezbędnych dla pracy rady, zarządu, komisji rady, przygotowywanie materiałów na posiedzenie rady, zarządu, komisji, a także protokołowanie ich obrad. Ponadto Biuro prowadzi rejestry: uchwał rady, uchwał zarządu, wniosków i opinii komisji, interpelacji, wniosków i zapytań radnych. Kolejne zadania biura to: udzielanie pomocy radnym w wypełnianiu ich obowiązków, koordynacja przygotowywania materiałów do publikacji w Biuletynie Informacji Publicznej dotyczących organów powiatu, prowadzenie rejestru skarg i wniosków wpływających do Rady Powiatu i wiele innych.

Wydział Rozwoju Gospodarczego i Infrastruktury

Wydział prowadzi sprawy w zakresie opracowywania oraz aktualizowania strategicznych dokumentów dotyczących rozwoju powiatu, w szczególności Strategii Rozwoju Powiatu Limanowskiego i Planu Rozwoju Lokalnego. Pozyskuje i rozlicza środki z funduszy Unii Europejskiej i innych funduszy na zadania inwestycyjne. Prowadzi Powiatowy Punkt Wspierania Przedsiębiorczości i Obsługi Inwestora. Ponadto koordynuje prace związane z zarządzaniem i administrowaniem nieruchomością położoną w Limanowej przy ul. Fabrycznej 1. W gestii wydziału jest również prowadzenie inwestycji powiatowych.

Wydział Komunikacji i Transportu

Wydział załatwia sprawy związane z rejestracją pojazdów, wydawaniem i zatrzymywaniem dokumentów stwierdzających uprawnienia do kierowania pojazdem, zezwoleniami na zarobkowy przewóz osób. Wydział wydaje oraz cofa stacjom diagnostycznym zezwolenia do przeprowadzania badań technicznych pojazdów, prowadzi ewidencję instruktorów nauki jazdy oraz wydaje zezwolenia na prowadzenie ośrodków szkolenia kierowców.
- Oddział Zamiejscowy w Mszanie Dolnej

Stanowisko ds. Bezpieczeństwa i Higieny Pracy

Inspektor ds. Bezpieczeństwa i Higieny Pracy prowadzi sprawy z zakresu bezpieczeństwa i higieny pracy.

Pełnomocnik ds. Informacji Niejawnych

Zajmuje się ochroną informacji niejawnych w Starostwie Powiatowym w Limanowej.

Wydział Edukacji i Sportu

Wydział zajmuje się organizacją szkół ponad gimnazjalnych i specjalnych, placówek oświatowo-wychowawczych, specjalnego ośrodka szkolno-wychowawczego, domu wczasów dziecięcych oraz poradni psychologiczno-pedagogicznej. Zadaniem wydziału jest administrowanie oraz finansowanie w/w jednostek. Ponadto prowadzi współpracę z powiatowymi stowarzyszeniami sportowymi.

Wydział Organizacji i Zdrowia

Wydział zapewnia sprawną organizację i funkcjonowanie Starostwa, obsługę prawną, za pomocą biura Radców Prawnych, organizację przyjmowania obywateli w sprawie skarg i wniosków, udostępnianie informacji publicznej, załatwianie spraw kadrowych, socjalnych i szkoleniowych pracowników oraz wykonuje zadania z zakresu ochrony i promocji zdrowia.

Wydział Budownictwa i Architektury

Wydział udziela pozwoleń na budowę i rozbiórkę obiektów, przyjmuje zgłoszenia zamiaru wykonania robót budowlanych oraz zmiany sposobu użytkowania obiektów.

Wydział realizuje zadania narzucone ustawą Prawo budowlane oraz zadania związane ze sprawowaniem nadzoru urbanistyczno-budowlanego w zakresie zgodności zagospodarowania terenu z ustaleniami wynikającymi z miejscowych planów zagospodarowania przestrzennego oraz wymogami ochrony środowiska.

Ponadto wydział realizuje zadania wynikające z ustawy o szczególnych zasadach przygotowania i realizacji inwestycji w zakresie dróg publicznych.

- Oddział Zamiejscowy w Mszanie Dolnej

Wydział Spraw Obywatelskich i Zarządzania Kryzysowego

Wydział realizuje zadania z zakresu spraw obywatelskich, obrony cywilnej - ochrony ludności, zarządzania (reagowania) kryzysowego, spraw obronnych i wojskowych oraz w zakresie ochrony informacji niejawnych. Ponadto wydział prowadzi biuro paszportowe i sprawuje nadzór nad stowarzyszeniami.

Wydział Geodezji, Gospodarki Gruntami i Katastru

Wydział prowadzi zadania z zakresu gospodarki nieruchomościami Skarbu Państwa oraz Powiatu, operatu ewidencji gruntów oraz ochroną gruntów rolnych. W gestii wydziału jest prowadzenie operatu ewidencji gruntów, utrzymywanie go w stałej aktualności przez rejestrowanie wszystkich zmian podmiotowych i przedmiotowych. Ponadto wydział poświadcza opracowania geodezyjne, nadaje klauzule służące za podstawę wpisu do ksiąg wieczystych, wydaje wypisy z rejestrów gruntów i wykazy właścicieli.

W formie gospodarstwa pomocniczego przy Starostwie Powiatowym w Limanowej funkcjonuje Powiatowy Ośrodek Dokumentacji Geodezyjno - Kartograficznej

- Oddział Zamiejscowy w Mszanie Dolnej

Jednostki organizacyjne powiatu zostały powołane w celu realizacji zadań powiatu.

Powiatowy Urząd Pracy

Powiatowy Urząd Pracy w Limanowej zwany dalej „Urzędem” jest samodzielną jednostką budżetową Powiatu Limanowskiego wchodzącą w skład powiatowej administracji zespolonej, realizującą zadania organu zatrudnienia w ramach publicznej służby zatrudnienia. Statutowe zadania Urzędu określają przepisy prawne dotyczące promocji zatrudnienia, łagodzenia skutków bezrobocia, aktywizacji zawodowej, a także rehabilitacji zawodowej i zatrudnianiu osób niepełnosprawnych.

Szpital Powiatowy

Misją Szpitala jest zapewnienie poczucia bezpieczeństwa zdrowia psychicznego i fizycznego mieszkańcom powiatu limanowskiego oraz wszystkim innym osobom przebywającym na obszarze działania Szpitala, z wykorzystaniem najnowocześniejszych metod profilaktyki i promocji zdrowia oraz leczenia.

SŁUŻBY, INSPEKCJE I STRAŻE

Komenda Powiatowa Policji

Policja na terenie powiatu, od stycznia 2003r. zorganizowana jest w pięć jednostek bezpośrednio obsługujących mieszkańców: KPP w Limanowej, KP w Mszanie Dolnej, KP w Tymbarku z siedzibą w m. Zawadka, Posterunek Policji w Kamienicy, Posterunek Policji w Łukowicy.

Komenda Powiatowa Państwowej Straży Pożarnej

Komenda Powiatowa stanowi aparat pomocniczy Komendanta Powiatowego PSP w Limanowej. Zakres działania Komendy Powiatowej PSP w Limanowej obejmuje między innymi: rozpoznawanie zagrożeń pożarowych i innych miejscowych zagrożeń, organizowanie i prowadzenie akcji ratowniczych w czasie pożarów, klęsk żywiołowych i innych miejscowych zagrożeń, wykonywanie pomocniczych specjalistycznych czynności ratowniczych w czasie klęsk żywiołowych lub likwidacji zagrożeń przez inne służby ratownicze, nadzór nad przestrzeganiem przepisów przeciwpożarowych.

Powiatowy Inspektorat Nadzoru Budowlanego

Powiatowy Inspektorat Nadzoru Budowlanego od dnia 1 stycznia 1999 roku będąc organem administracji rządowej funkcjonuje w ramach powiatowej administracji zespolonej i stanowi aparat pomocniczy Powiatowego Inspektora Nadzoru Budowlanego, w realizacji zadań powierzonych mu ustawą z dnia 7 lipca 1994r. - Prawo Budowlane (Dz. U. z 2006r. Nr 156, poz. 1118 z późniejszymi zmianami).

Do zadań organu nadzoru budowlanego należy: nadzór i kontrola nad przestrzeganiem przepisów prawa budowlanego oraz wydawanie decyzji administracyjnych w sprawach określonych ustawą. Kompetencje powiatowego inspektora nadzoru budowlanego jako organu pierwszej instancji, określone zostały w art. 83 ust. 1 ustawy Prawo budowlane.

Powiatowy Zarząd Dróg

Powiatowy Zarząd Dróg działa na podstawie Ustawy o drogach publicznych z dnia 21 marca 1985r i przepisów z nią związanych. Przedmiotem działania Zarządu Dróg jest wykonywanie obowiązków zarządcy drogi, tj. "Zarządu Powiatu" Limanowskiego - zarządzanie drogami powiatowymi na terenie Powiatu Limanowskiego, obejmujące sprawy z zakresu planowania, budowy, modernizacji, utrzymania i ochrony dróg, jak również zarządzanie ruchem na drogach powiatowych i gminnych.

Powiatowe Centrum Pomocy Rodzinie

Jest samodzielną jednostką organizacyjno-budżetową podporządkowaną bezpośrednio Zarządowi Powiatu. Nadrzędnym celem jednostki jest realizacja zadań w sferze pomocy społecznej określonych w ustawie z dnia 12 marca 2004r. z późniejszymi zmianami, w ustawie z dnia 27 sierpnia 1997 roku o rehabilitacji zawodowej i społecznej oraz zatrudnianiu osób niepełnosprawnych, a także w ustawie z dnia 19 sierpnia 1994 r. o ochronie zdrowia psychicznego. Przy Powiatowym Centrum Pomocy Rodzinie funkcjonuje Powiatowy Zespół ds. Orzekania o Niepełnosprawności.

Domy Pomocy Społecznej w Limanowej

Jest to Dom dla osób przewlekle somatycznie chorych, z 60 miejscami stałego pobytu dla kobiet i mężczyzn. W placówce działa wyposażona w nowoczesny sprzęt sala rehabilitacyjna, gdzie wykonywane są zabiegi z kinezyterapii, fizykoterapii, masaż leczniczy i ćwiczenia ogólnie usprawniające. Organizacja wolnego czasu mieszkańców Domu jest jednym z ważniejszych zadań realizowanych przez personel. Mieszkańcy, oprócz dostępu do prasy, książek, telewizji mają możliwość czynnego udziału w zajęciach prowadzonych w ramach terapii zajęciowej pod nadzorem zatrudnionego terapeuty zajęciowego.

Dom Pomocy Społecznej w Mszanie Dolnej

Jest to placówka dla osób przewlekle psychicznie chorych. Podstawowym celem placówki jest zapewnienie całodobowej opieki i zaspakajanie, niezbędnych potrzeb bytowych, edukacyjnych, społecznych, religijnych oraz umożliwienie korzystania ze świadczeń przysługujących z tytułu powszechnego ubezpieczenia zdrowotnego.

Powiatowa i Miejska Biblioteka Publiczna

To ważna instytucja dla miasta i okolicy. Zajmuje wyraźne, znaczące miejsce na mapie jednostek kultury powiatu. Od ponad 100 lat rozwija swoją działalność na rzecz lokalnego środowiska, aktywnie uczestnicząc w życiu kulturalnym miasta i regionu. Pełni rolę uniwersalnego ośrodka informacji. Dobra książka, ciekawy utwór muzyczny czy interesujący wernisaż pozwala odpocząć, uciec w świat literatury czy sztuki.

Szkoły i Placówki Oświatowe

Do powiatowych jednostek organizacyjnych należą takie placówki oświatowe jak:

- **I Liceum Ogólnokształcące im. Władysława Orkana w Limanowej**
ul. Władysława Orkana 1, 34-600 Limanowa,
tel. 18 337 20 59
- **II Liceum Ogólnokształcące im. Legionów Józefa Piłsudskiego w Limanowej**
ul. Reymonta 3, 34-600 Limanowa
tel. 18 337 61 47
- **IV Liceum Ogólnokształcące im. Kardynała Stefana Wyszyńskiego w Limanowej**
ul. Witosa 5, 34-600 Limanowa
tel. 18 337 17 52
- **Zespół Szkół nr 1 im. Józefa Piłsudskiego w Limanowej**
ul. Piłsudskiego 81, 34-600 Limanowa
tel. 18 337 17 60
- **Zespół Szkół Technicznych i Ogólnokształcących im. Jana Pawła II w Limanowej**
ul. Z. Augusta 8, 34-600 Limanowa
tel. 18 337 26 02
- **Zespół Szkół im. Komisji Edukacji Narodowej w Tymbarku**
34-650 Tymbark 349
tel. 18 332 50 30
- **Zespół Szkół nr 1 w Mszanie Dolnej**
ul. J. Matejki 11, 34-730 Mszana Dolna
tel. 18 331 02 83
- **Zespół Szkół Techniczno - Informatycznych w Mszanie Dolnej**
ul. Starowiejska 4, 34-730 Mszana Dolna
tel. 18 331 90 40
- **Zespół Szkół Ponadgimnazjalnych w Mszanie Dolnej**
ul. inż. Józefa Marka 2, 34-730 Mszana Dolna
tel. 18 331 01 35
- **Zespół Szkół w Szczyrzycu**
34-623 Szczyrzyc
tel. 18 332 00 99
- **Centrum Kształcenia Ustawicznego w Limanowej**
ul. Reymonta 3, 34-600 Limanowa
tel. 18 337 68 32
- **Specjalny Ośrodek Szkolno-Wychowawczy im. Marii Konopnickiej w Dobrej**
34-642 Dobra 364
tel. 18 333 00 29
- **Dom Wczasów Dziecięcych w Porębie Wielkiej**
34-735 Niedźwiedź, Poręba Wielka 205
tel. 18 331 70 06
- **Poradnia Psychologiczno - Pedagogiczna w Limanowej**
ul. Z. Augusta 8, 34-600 Limanowa
tel. 18 337 17 37
- **Międzyszkolny Ośrodek Sportowy Powiatu Limanowskiego w Limanowej**
ul. J. Marka 9, 34-600 Limanowa
tel. 18 337 58 37

ZARZĄD POWIATU



*Władysław Bieda
Starosta*



*Roman Duchnik
Wicestarosta*



*Kazimiera Augustyn
Etatowy
Członek Zarządu*



*Franciszek Dziędzina
Nieetatowy
Członek Zarządu*



*Józef Krzyżak
Etatowy
Członek Zarządu*



*Andrzej Matłega
Etatowy
Członek Zarządu*

PREZYDIUM RADY POWIATU



*Bolesław Żaba
Przewodniczący
Rady Powiatu*



*Marek Czczótka
Wiceprzewodniczący
Rady Powiatu*



*Bronisław Kunicki
Wiceprzewodniczący
Rady Powiatu*



*Elżbieta Nastalek
Skarbnik Powiatu
Limanowskiego*



*Waclaw Zoń
Sekretarz*

RADNI POWIATU



Ryszard Abram



Edward Bierowiec



Czesław Ciula



Mieczysław Dubiel



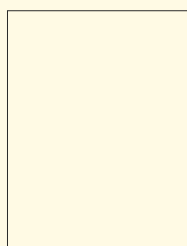
Roman Dudek



Zbigniew Dutka



Kazimierz Dziadoń



Czesław Filipiak



Maria Jarosz



Witold Kamiński



Maria Kowalczyk



Tomasz Krupiński



Tadeusz Liszka



Mieczysław Marek



Marek Mąkowski



Władysław Michura



Jacenty Musiał



Waldemar Olszyński



Józef Pajdzik



Tadeusz Parchański



Władysław Pazdan



Józef Pietrzak



Antoni Róg



Józef Smeđa

Praca Radnych Powiatu Limanowskiego I kadencji w komisjach

	Imię i nazwisko	Komisje										
		Komisja Rewizyjna	Komisja Budżetowa	Komisja Kultury, Sportu i Turystyki	Komisja Rolnictwa i Ochrony Środowiska	Komisja Edukacji	Komisja Bezpieczeństwa Obywateli	Komisja ds. Infrastruktury	Komisja ds. Problemów Bezrobocia	Komisja ds. Rozwoju i Inicjatyw	Komisja Zdrowia	Komisja ds. Pomocy Społecznej
1	Ryszard Abram		C			C						
2	Kazimiera Augustyn									C	C	
3	Władysław Bieda		C				C					
4	Edward Bierowiec			C					C			
5	Czesław Ciuła									C	C	
6	Marek Czeczotka			C		C						
7	Mieczysław Dubiel									C	C	
8	Roman Duchnik								C	C		
9	Roman Dudek							C		P		
10	Zbigniew Dułka							P		C		
11	Kazimierz Dziadoń	W								C		
12	Franciszek Dziedzina		P								C	
13	Czesław Filipiak			C					C			
14	Maria Jarosz				C	C						
15	Witold Kamiński									C	W	
16	Maria Kowalczyk	C							P			
17	Tomasz Krupiński										P	C
18	Józef Krzyżak				C		C					
19	Bronisław Kunicki		W				C					
20	Tadeusz Liszka				C			W				
21	Andrzej Matłęga					C		C				
22	Mieczysław Marek	C		W								
23	Marek Mąkowski					C		C				
24	Władysław Michura				C					W		
25	Jacenty Musiał				P			W				
26	Waldemar Olszyński							C		W		
27	Józef Pajdzik		C						C			
28	Tadeusz Parchański		C							C		
29	Władysław Pazdan	P			C							
30	Józef Pietrzak		C					C				
31	Antoni Róg		C					C				
32	Józef Smęda			C		W		C				
33	Bronisław Smoleń			C				P				
34	Stanisław Tokarczyk			C	W							
35	Danuta Warszawska- Głąb							C			C	P
36	Józef Wikar							C				C
37	Stanisław Wiktor	C						C				
38	Anna Wilk									C	W	
39	Józef Wójtowicz				C					C		
40	Renata Zachara		C			P						
41	Stanisław Zięba				P			C				
42	Bolesław Zaba			C		C						

P - Przewodniczący Komisji

W - Wiceprzewodniczący Komisji

C - Członek Komisji

W pierwszej kadencji Rada Powiatu Limanowskiego obradowała na 46 sesjach, podczas których radni podjęli 381 uchwał.



Bronisław Smoleń



Stanisław Tokarczyk



Danuta Warszawska-Głąb

W związku z powołaniem Radnego Powiatu Limanowskiego Tadeusza Parchańskiego na Wicewojewodę Małopolskiego, Rada Powiatu Limanowskiego w dniu 24 października 2001 roku na jego miejsce zaprzysiężyła Józefa Wójtowicza.

W związku z objęciem stanowiska Dyrektora Szpitala Powiatowego w Limanowej przez Radną Powiatu Limanowskiego Annę Wilk, Rada Powiatu Limanowskiego w dniu 30 stycznia 2002 roku na jej miejsce zaprzysiężyła Czesława Ciułę.



Józef Wikar



Stanisław Wiktor



Anna Wilk



Józef Wójtowicz



Renata Zachara



Stanisław Zięba

Zrealizowane zadania

W 1999 roku kiedy to po 24 latach przywrócono powiaty na mapę administracyjną Polski, pierwszym Starostą Powiatu Limanowskiego został Władysław Bieda, a urząd Wicestarosty objął Roman Duchnik. Przewodniczącym Rady został Bolesław Żaba. Reforma administracyjna miała na celu umocnienie idei samorządności w Polsce, usprawnienie działania władz w terenie, a także sprawienie, by administracja samorządowa stała się bliższa i bardziej dostępna obywatelom.

Do największych osiągnięć przypadających na lata 1999-2002 należą:

- **Kompleksowa termomodernizacja obiektów szkolnych i użyteczności publicznej**, na którą w latach 1999- 2002 przeznaczone zostało **ponad 7,3 mln zł** i która swoim zasięgiem objęła takie obiekty jak:
 - ZS nr 1 w Mszanie Dolnej, ZS w Tymbarku, ZSM- E w Limanowej, ZS nr 1 w Limanowej, II LO w Limanowej, ZSO w Mszanie Dolnej, Młodzieżowy Ośrodek Wychowawczy w Mszanie Dolnej, DPS w Mszanie Dolnej, I LO w Limanowej, budynek Centrum Administracyjnego
- **Rozbudowa ZSZ w Mszanie Dolnej** (budowa sali gimnastycznej) - wartość inwestycji wyniosła **ponad 2 mln zł**
- **Rozbudowa oraz modernizacja I LO w Limanowej** - całkowita wartość inwestycji wyniosła **592 tys zł.**
- **Inwestycje w ZS w Tymbarku**, a w tym m.in. modernizacja sali gimnastycznej, kotłowni i posadzek. Łączna wartość inwestycji wyniosła **ponad 500 tys zł.**
- **Rozbudowa Domu Pomocy Społecznej w Mszanie Dolnej** - całkowita wartość inwestycji wyniosła **prawie 1, 2 mln zł.**
- Rozpoczęcie prac mających na celu **rozbudowę i modernizację Specjalnego Ośrodka Szkolno-Wychowawczego w Dobrej** - wartość inwestycji to **ponad 1, 1 mln zł.**
- **Dofinansowanie zakupu samochodu dla Komendy Powiatowej Państwowej Straży Pożarnej** oraz rozpoczęcie **modernizacji budynku KP PSP** - wartość inwestycji wyniosła **ok. 557 tys. zł**
- **W ramach programu INFRASAG** zostały zrealizowane pierwsze działania mające na celu wspieranie rozwoju przedsiębiorczości **na Strefie Aktywności Gospodarczej** (tereny byłej bazy paliw w Sowlinach) - wartość inwestycji wyniosła **300 tys. zł**
- Dofinansowanie opracowania projektu **modernizacji kotłowni Szpitala Powiatowego** w Limanowej, a także poręczenie kredytu zaciągniętego przez Szpital na realizację tego zadania. **Termomodernizacja obiektu** to inwestycja o wartości **prawie 4, 9 mln zł.** Dodatkowo została udzielona pomoc dla Szpitala Powiatowego, która obejmowała **zakupy inwestycyjne, zakupy sprzętu medycznego oraz utworzenie Specjalistycznego Oddziału Ratunkowego (SOR).** Całość wydatków poniesionych to kwota **870 tys. zł.**
- **Zakup nieruchomości** oraz przebudowa budynków na nowoczesne **Centrum Administracyjne**, przeprowadzone w latach 2000-2002 kosztowały **około 6, 3 mln zł.** W budynkach dawnego browaru Marsów powstał nowoczesny i sprawnie działający urząd Starostwa Powiatowego w Limanowej.
- Pierwsza kadencja to także **ponad 50 km nowej nawierzchni asfaltowej na drogach** Powiatu Limanowskiego - wartość wszystkich inwestycji drogowych to kwota **ponad 15 mln zł.**



*Budynek Centrum Administracyjnego
przed renowacją*



*Budynek Centrum Administracyjnego
po renowacji*



*Kotłownia w Zespole Szkół Nr 1 w Limanowej
po termomodernizacji*



*Kotłownia w Centrum Administracyjnym
po termomodernizacji*



*Dom Pomocy Społecznej
w Mszanie Dolnej*



*Specjalny Ośrodek Szkolno-Wychowawczy
w Dobrej*

ZARZĄD POWIATU



*Roman Duchnik
Starosta*



*Zbigniew Dutka
Wicestarosta*



*Franciszek Dziedzina
Nieetatowy
Członek Zarządu*



*Stanisław Potaczek
Nieetatowy
Członek Zarządu*

PREZYDIUM RADY POWIATU



*Bolesław Żaba
Przewodniczący
Rady Powiatu*



*Maria Kowalczyk
Wiceprzewodniczący
Rady Powiatu*



*Bronisław Kunicki
Wiceprzewodniczący
Rady Powiatu*



*Elżbieta Nastalek
Skarbnik Powiatu
Limanowskiego*



*Andrzej Matłęga
Sekretarz*

RADNI POWIATU



Stanisław Dębski



Roman Dudek



Józef Huber



Wiesław Janczyk



Tomasz Krupiński



Józef Krzyżak



Tadeusz Kubowicz



Józef Kuziel



Marek Mąkowski



Władysław Michura



Jacenty Musiał



Stanisław Nieczarowski



Józef Pajdzik



Stanisław Piegza



Jan Puchala



Stanisław Rosiek



Stanisław Tokarczyk



Jan Więcek



Józef Wójtowicz

W dniu 8 listopada 2005 roku zmarł Radny Powiatu Limanowskiego Józef Krzyżak. Rada Powiatu Limanowskiego w dniu 25 stycznia 2006 roku na jego miejsce zaprzysiężyła Stanisława Rośka.

**Praca Radnych Powiatu Limanowskiego II kadencji
w komisjach**

Komisje

	Imię i nazwisko	Komisja Rewizyjna	Komisja Budżetowa	Komisja Kultury, Sportu i Turystyki	Komisja Rolnictwa i Ochrony Środowiska	Komisja Edukacji	Komisja Bezpieczeństwa Obywateli	Komisja ds. Infrastruktury	Komisja ds. Problemów Bezrobocia	Komisja ds. Rozwoju i Inicjatyw	Komisja Zdrowia	Komisja ds. Pomocy Społecznej
1	Stanisław Dębski					C			C			
2	Roman Duchnik					C					C	
3	Roman Dudek								C			C
4	Zbigniew Dutka		C					C	C			
5	Franciszek Dziedzina						C					C
6	Józef Huber	C									P	C
7	Wiesław Janczyk		P		C							
8	Maria Kowalczyk			P							C	
9	Tomasz Krupiński		C								W	P
10	Józef Krzyżak				W					C		
11	Tadeusz Kubowicz					P			W			
12	Bronisław Kunicki						W	W				
13	Józef Kuziel				C		P					
14	Marek Mąkowski	P						C				
15	Władysław Michura						C			W		
16	Jacenty Musiał			P			C					
17	Stanisław Nieczarowski				P					C		
18	Józef Pajdzik			W	C							
19	Stanisław Piegza	C						P		C		
20	Stanisław Potaczek		W		P	C						
21	Jan Puchała							C		P		
22	Stanisław Rosiek								C	C		
23	Stanisław Tokarczyk	C							P			
24	Jan Więcek					W					C	
25	Józef Wójtowicz	C		C								W
26	Bolesław Żaba		C	C								

P - Przewodniczący Komisji W - Wiceprzewodniczący Komisji C - Członek Komisji

*W drugiej kadencji Rada Powiatu Limanowskiego
obradowała na 36 sesjach, podczas których radni podjęli 328 uchwał.*

Zrealizowane zadania:

Jesień 2002 roku to czas wyborów samorządowych, które wyłoniły Radę Powiatu Limanowskiego II Kadencji. Urząd Starosty objął Roman Duchnik, a Wicestarostą został Zbigniew Dutka. Przewodniczącym Rady Powiatu został ponownie Bolesław Żaba. II Kadencja Rady Powiatu wniosła zmiany w jej funkcjonowaniu. Liczba radnych powiatowych zmniejszyła się do 25 osób. W 2004 roku Polska stała się członkiem Unii Europejskiej, co dla Powiatu oznaczało przede wszystkim nowe możliwości pozyskiwania środków unijnych na prowadzone inwestycje.

Do sukcesów kadencji przypadającej na lata 2003-2006 należy zaliczyć:

■ Inwestycje w obiektach oświatowych, które swoim zasięgiem objęły m.in.:

- ▶ **Inwestycje w ZS w Tymbarku** obejmujące m.in. remont sanitariatów, zaplecza sali gimnastycznej, budowę ogrodzenia, inwestycje w internacie - łączna wartość inwestycji **ok. 230 tys. zł.**
- ▶ **Inwestycje zrealizowane w I LO w Limanowej** obejmujące remont szatni, instalację wewnętrzną, wykonanie izolacji i ocieplenie budynku, wymianę instalacji CO - całkowita wartość inwestycji to **ok. 250 tys. zł**
- ▶ **Kontynuacja rozpoczętej modernizacji budynku Specjalnego Ośrodka Szkolno-Wychowawczego w Dobrej** - wartość inwestycji wyniosła **ok. 470 tys. zł**
- ▶ **Rozpoczęto budowę sali gimnastycznej przy ZS Nr 1 w Mszanie Dolnej** - wartość inwestycji to **ponad 1, 1 mln zł.**

■ Pomoc dla Szpitala Powiatowego w Limanowej polegająca na:

- ▶ poręczeniu kredytu na zobowiązania wymagalne w kwocie **4,2 mln zł.**
- ▶ poręczeniu kredytu zaciąganego w rachunku bieżącym szpitala (na przestrzeni lat 2004 - 2005) na **1,2 mln zł** miesięcznie.
- ▶ udzieleniu dwóch pożyczek w kwotach odpowiednio: **1,071 mln zł** (2004) i **600 tys. zł** (2005)
- ▶ zakup samochodu marki Fiat Ducato z napędem 4x4 z przeznaczeniem na karetkę ratunkową (**120 tys. zł**), a także dofinansowanie na jej wyposażenie (**32 tys. zł**)

- ▶ dofinansowanie zakupu tomografu (**900 tys. zł**)
- ▶ zakup sprzętu, a w tym m.in. pompy infuzyjnej, pulsoksymetru, noszy do karetki, aparatów EKG dla potrzeb podstacji w Mszanie Dolnej i Kamienicy, czterech aparatów do hemodializy łącznie na sumę **ok. 264 tys. zł**
- ▶ zakup ambulansu sanitarnego **300 tys. zł**
- ▶ w Szpitalu Powiatowym w Limanowej zrealizowano także w ramach ZPORR projekt pn. **"Modernizacja bloku operacyjnego wraz z wyposażeniem oraz zakup urządzeń medycznych dla Szpitala Powiatowego w Limanowej"**. Całkowita wartość realizacji projektu - **2,2 mln zł.**



Nowa karetka ratunkowa - Fiat Ducato



Tomograf



Strażnica KP PSP

- Zainwestowano w **remont i modernizację budynku Komendy Powiatowej Państwowej Straży Pożarnej**, a także zakupiono samochód podnośnik - platformę ratowniczą na potrzeby KP PSP. Łączna wartość inwestycji wyniosła **3,3 mln zł.**
- **Utworzenie Rady Przedsiębiorczości** w 2004 roku. Zgodna współpraca samorządu powiatowego oraz przedsiębiorców powiatu limanowskiego zaowocowała powołaniem Rady Przedsiębiorczości Powiatu Limanowskiego. W celach swojej działalności ma m.in. wymianę informacji i doświadczeń między przedsiębiorcami, a samorządem terytorialnym.
- Przeprowadzono **dalsze działania związane z modernizacją Centrum Administracyjnego** - wartość inwestycji wyniosła prawie **1,4 mln zł.**
- W 2005 roku w Starostwie **rozpoczęto wdrażanie Systemu Zarządzania Bezpieczeństwem Informacji**, którego głównym celem jest spełnienie wymagań prawnych dot. bezpieczeństwa informacji oraz wdrożenie zabezpieczeń, pozwalających na zachowanie poufności, integralności i dostępności informacji. Wdrażanie systemu zakończono w 2008 roku.



Nowa nawierzchnia asfaltowa - Jodłownik

- Zrealizowano prace przygotowawcze do rewitalizacji terenu po byłej Bazie Paliw w Limanowej - Sowlinach, a także **rozpoczęto realizację projektu rewitalizacji terenu Strefy Aktywności Gospodarczej**. Na SAG wybudowano także kanalizację sanitarną. Wartość wszystkich inwestycji wyniosła **ponad 1 mln zł.**
- Ponadto kontynuowano w dalszym ciągu **rozbudowę Domu Pomocy Społecznej w Mszanie Dolnej** poprzez modernizację jego starej części. Wartość inwestycji wynosiła prawie **450 tys. zł.** Dodatkowo dla DPS w Mszanie Dolnej **zakupiono samochód do przewożenia osób niepełnosprawnych (ok. 93 tys. zł)**
- **Wybudowano pomnik Józefa Marka** przed budynkiem Centrum Administracyjnego.
- Druga kadencja to także **prawie 111 km nowych i wyremontowanych nawierzchni drogowych, a także zabezpieczone osuwiska w Pisarzowej, Zalesiu, Słopicach i Młyńczyskach.**

Laury i osiągnięcia

- W 2004 roku Starostwo Powiatowe w Limanowej otrzymało **Złoty Laur Edukacji Samorządowej** w kategorii starostw w drugiej edycji konkursu organizowanego przez Fundację Rozwoju Demokracji Lokalnej pod patronatem Małopolskiego Instytutu Samorządu Terytorialnego i Administracji oraz czasopismo "Wspólnota".
- Starostwo Powiatowe w 2005 roku zostało laureatem konkursu „**Wzorcowy Urząd w Małopolsce**”. Ocenie podlegały między innymi inicjatywy podejmowane przez urząd w zakresie oddziaływania lokalnego, wspierające rozwój społeczno - gospodarczy. Starostwo Powiatowe otrzymało **wyróżnienie za „Utworzenie Powiatowego Punktu Wspierania Przedsiębiorczości i Obsługi Inwestora oraz Rady Przedsiębiorczości”.**

ZARZĄD POWIATU



Jan Puchala
Starosta



Franciszek Dziedzina
Wicestarosta



Bolesław Żaba
Etatowy
Członek Zarządu



Stanisław Piegza
Nieetatowy
Członek Zarządu



Stanisław Potaczek
Nieetatowy
Członek Zarządu

PREZYDIUM RADY POWIATU



Jacenty Musiał
Przewodniczący
Rady Powiatu



Tomasz Krupiński
Wiceprzewodniczący
Rady Powiatu



Michał Mysza
Wiceprzewodniczący
Rady Powiatu



Elżbieta Nastalek
Skarbnik Powiatu
Limanowskiego



Andrzej Matłega
Sekretarz

RADNI POWIATU



Władysław Bieda



Roman Dudek



Jolanta Grzegorzek



Władysława Jamróż



Wiesław Janczyk



Ryszard Kaim



Kazimierz Kowal



Tadeusz Kubowicz



Mieczysław Kuziel



Jacek Leśniak



Maria Lupa



Stanisław Nieczarowski



Józef Pajdzik



Paweł Talar



Mieczysław Uryga



Jan Więcek



Anna Wilk



Wiesław Wójtowicz



Agata Zięba

W związku ze zrzeczeniem się mandatu Radnego Powiatu Limanowskiego przez Romana Dudka, Rada Powiatu Limanowskiego w dniu 1 sierpnia 2007 roku na jego miejsce zaprzysiężyła Władysława Biedę.

W związku z wyborem Radnego Powiatu Limanowskiego Wiesława Janczyka na Posła RP, Rada Powiatu Limanowskiego w dniu 28 grudnia 2007 roku na jego miejsce zaprzysiężyła Mieczysława Urygę.

Praca Radnych Powiatu Limanowskiego III kadencji w komisjach

Komisje

Imię i nazwisko	Komisja Rewizyjna	Komisja Budżetowa	Komisja Kultury, Sportu i Turystyki	Komisja Rolnictwa i Ochrony Środowiska	Komisja Edukacji	Komisja Bezpieczeństwa Obywateli	Komisja ds. Infrastruktury	Komisja ds. Problemów Bezrobocia	Komisja ds. Rozwoju i Inicjatyw Gospodarczych	Komisja Zdrowia	Komisja ds. Pomocy Społecznej
1 Władysław Bieda								C	W		
2 Roman Dudek								C	W		
3 Franciszek Dziedzina				P						C	
4 Jolanta Grzegorzek	W								C		
5 Władysława Jamróz			C		W						
6 Wiesław Janczyk		C				W					
7 Ryszard Kaim			C							P	
8 Kazimierz Kowal									P	C	
9 Tomasz Krupiński		W								C	
10 Tadeusz Kubowicz	P						C	C			
11 Mieczysław Kuziel						C		P			
12 Jacek Leśniak						C		W			
13 Maria Lupa	C				P						
14 Jacenty Musiał			W			P					
15 Michał Mysza				C		C					
16 Stanisław Nieczarowski				C	C						
17 Józef Pajdzik				C			P				
18 Stanisław Piegza							W		C		
19 Stanisław Potaczek		C									W
20 Jan Puchała							C		C		
21 Paweł Talar			P				C				
22 Mieczysław Uryga		W				W					
23 Jan Więcek	C	P			C						
24 Anna Wilk										W	C
25 Wiesław Wójtowicz	C				C						P
26 Agata Zięba				W							C
27 Bolesław Żaba		C	C								

P - Przewodniczący Komisji W - Wiceprzewodniczący Komisji C - Członek Komisji

W trzeciej kadencji Rada Powiatu Limanowskiego do końca 2008 roku obradowała na 24 sesjach, podczas których radni podjęli 223 uchwały.

Zrealizowane zadania 2006-2008

W 2006 rozpoczęła się III Kadencja Rady Powiatu Limanowskiego. Urząd Starosty objął Jan Puchała, a Wicestarostą został Franciszek Dziedzina. Funkcję Przewodniczącego Rady Powiatu powierzono Jacentemu Musiałowi. Podsumujmy najważniejsze inicjatywy zrealizowane po dwóch latach funkcjonowania III Kadencji:

- **Kontynuacja i finalizacja programu rewitalizacji terenu po Bazie Paliw w celu rozwoju przedsiębiorczości na Strefie Aktywności Gospodarczej.** Trwają intensywne rozmowy z inwestorami, którzy zamierzają zainwestować i rozwijać swoją działalność na naszym terenie. Łączna wartość inwestycji wyniosła **5 mln zł** z czego nakłady finansowe poniesione w latach 2007-2008 to **3,9 mln zł**.
- **Zakończenie budowy sali gimnastycznej przy ZS Nr 1 w Mszanie Dolnej.** Wartość inwestycji to ponad **930 tys. zł**.
- **Rozpoczęcie budowy sali gimnastycznej przy I LO w Limanowej.** Wartość prac wykonanych w 2008 roku wyniosła ponad **1,6 mln zł**.
- **Dostawa i montaż windy osobowej dla osób niepełnosprawnych do Centrum Administracyjnego,** a także zakończenie prac związanych z modernizacją budynku Centrum Administracyjnego. Dzięki tej inwestycji, Starostwo Powiatowe zapewnia szybką i sprawną obsługę interesantów.
- **Zakończenie największej inwestycji w historii Powiatu Limanowskiego** czyli „Stabilizacji Osuwiska i Budowy Obejścia Drogi Powiatowej w Laskowej”. Wykonano stabilizację gruntu pod korpusem drogi, położono nawierzchnię o długości ok. 1200 m oraz wybudowano dwa mosty, przy których wykonaniu zastosowano najnowsze technologie. **Wartość całej inwestycji szacowana jest na ponad 20 mln zł.** Ok. 80% inwestycji zostało sfinansowane przez Ministerstwo Spraw Wewnętrznych i Administracji – Biuro do spraw usuwania skutków klęsk żywiołowych.



Strefa Aktywności Gospodarczej

- Dzięki współpracy Powiatu i Miasta Limanowa zostało zawarte porozumienie dotyczące **zabudowy konstrukcji na Limanowskim rynku zwanej potocznie Buzodromem** na punkt informacji turystycznej. Celem powiatu jest stworzenie profesjonalnie zorganizowanego i prowadzonego punktu informacji turystycznej, który będzie działał w ramach **Małopolskiego Systemu Informacji Turystycznej** tworzonego przez Małopolski Urząd Marszałkowski. Starostwo uzyskało prawo do dysponowania nieruchomością do 2025 roku. Rok 2009 to początek realizacji tej inwestycji, a jej przewidywana wartość wyniosła ok. **1 mln zł**.
- Dzięki wspólnym wysiłkom władz Powiatu Limanowskiego i Miasta Limanowa na wiosnę 2009 roku **ruszy budowa długo oczekiwanej krytej pływalni w Limanowej.** Starostwo Powiatowe posiada już komplet niezbędnej dokumentacji w tym również pozwolenie na budowę. Łączna wartość inwestycji wyniesie ok. **19,8 mln zł**.



Oddanie do użytku zadania pod nazwą: "Stabilizacja Osuwiska i Budowa Obejścia Drogi Powiatowej w Laskowej"



Wnętrze Centrum Administracyjnego przy ul. J. Marka 9

- Dzięki staraniom Zarządu i Rady Powiatu najzdolniejsze dzieci otrzymały pomoc materialną. **Stypendia w wysokości 2 tys. zł każde, otrzymało 278 najzdolniejszych uczniów z terenu Powiatu Limanowskiego.** Z początkiem listopada Starostowie podpisali w Wojewódzkim Urzędzie Pracy w Krakowie umowę, na mocy której Powiat Limanowski pozyskał środki w Ramach Zintegrowanego Programu Rozwoju Regionalnego. Jest to ogromny sukces, który możliwy był tylko dzięki sprawnym i szybkim działaniom Zarządu i Rady Powiatu.



Warszawa - wyróżnienie w konkursie Lider Polskiej Ekologii

- W latach 2007-2008 wydano **prawie 20 mln złotych na poprawę stanu dróg w Powiecie Limanowskim.** Dzięki temu położono lub wyremontowano ponad 32 km nowej nawierzchni. Dla bezpieczeństwa pieszych przy współpracy z samorządami gminnymi Powiatu Limanowskiego wykonano 10,1 km chodników.



Góra Św. Jana - nowa droga

- Dzięki staraniom Zarządu i Rady Powiatu Limanowskiego w 2008 roku zostały przyjęte dwa wnioski na dofinansowanie modernizacji dróg powiatowych w ramach Narodowego Programu Przebudowy Dróg Lokalnych. Drogi objęte programem to: **ciąg dróg Tarnawa – Stare Rybie – Rupniów oraz droga Limanowa – Kamienica. Będzie to inwestycja opiewająca na łączną kwotę niemal 12 mln zł.** Dodatkowo w ramach tegoż programu dzięki porozumieniom partnerskim zawartym przez Powiat z samorządami innych gmin, zostaną zrealizowane również odcinki dróg w gminach: Limanowa, Dobra, Słopnice oraz Niedzwiedź.

Laury i osiągnięcia

- **W latach 2006-2008 Powiat Limanowski corocznie plasował się na pierwszej pozycji w Małopolsce pod względem wykonywanych inwestycji.** W 2008 roku Powiat Limanowski zajął szóste miejsce w skali całego kraju w rankingu inwestycyjnym wydawnictwa „Wspólnota”. Realizując inwestycje powiat dba o budżet, czego najlepszym potwierdzeniem jest zajęcie **II miejsca w Polsce w rankingu Ministerstwa Finansów w 2007 roku, który oceniał Powiat pod względem wysokości nadwyżki operacyjnej.**
- Powiat limanowski cechuje ekologiczne podejście do środowiska, które jest jego jedną z największych wartości i walorów. W 11 edycji konkursu Ministra Środowiska „**Lider Polskiej Ekologii**” Powiat Limanowski został uhonorowany wyróżnieniem za innowacyjne formy działań na rzecz ochrony środowiska w kategorii jednostka samorządu terytorialnego.



PLANY NA PRZYSZŁOŚĆ

Powiat Limanowski dynamicznie się rozwija. W trosce o dobro i dalszy rozwój naszego regionu władze powiatowe prowadzą intensywne działania na rzecz pozyskiwania inwestorów. Sukcesywnie realizowany jest ambitnie nakreślony plan rozwoju Powiatu Limanowskiego. Wieloletni Plan Inwestycyjny powiatu przewiduje na przyszłe lata m.in. takie przedsięwzięcia jak:

■ budowa krytej pływalni w Limanowej wraz z samorządem Miasta Limanowa

Kryta pływalnia w Limanowej to inwestycja, która dzięki współpracy Powiatu i Miasta Limanowa ma szansę na realizację. Obecnie, po wybraniu projektu i otrzymaniu pozwolenia na budowę następnym etapem będzie rozstrzygnięcie przetargu, które ma nastąpić w sezonie zimowym, tak aby na wiosnę 2009 roku możliwe było rozpoczęcie budowy krytej pływalni. **Całkowita wartość inwestycji wyniosła 19,8 mln zł**

■ budowa nowych obiektów sportowych (sala gimnastyczna przy ZSP w Mszanie Dolnej, kompleks sportowy przy ZS Nr 1 w Limanowej), a także dokończenie prac związanych z salą gimnastyczną przy ILO w Limanowej



Odbiór nowo wyremontowanego odcinka drogi

■ budowa drogi Chyszówki – Słopnice

Budowa tej drogi została już rozpoczęta. Starosta Limanowski Jan Puchała wbijając osobiście "pierwszą łopatę" w ziemię podkreślał, że jest to moment historyczny ze względu na fakt, iż droga ta, która widniała do tej pory tylko na mapach doczeka się realizacji i będzie nie tylko jedną z piękniejszych tras widokowych w naszym powiecie, ale także umożliwi mieszkańcom tamtejszych terenów sprawną komunikację z resztą powiatu. **Wartość inwestycji obejmującej budowę pierwszego odcinka wyniosła 555 tys. zł.**



Starosta Jan Puchała i Burmistrz Miasta Limanowa Marek Czczótko wraz z Członkami Zarządu podczas zawarcia porozumienia w sprawie budowy krytej pływalni.

■ dalsza modernizacja dróg powiatowych

Podjęmowane przez nas działania nakierowane są również na to, aby kierowcy na drogach powiatu limanowskiego czuli się bezpiecznie i podróżowali w komfortowych warunkach. Oddawane są do użytku kolejne, nowe, wyremontowane nawierzchnie, a w planach na przyszłość znajduje się m.in. modernizacja dróg powiatowych na terenie Gminy Łukowica, a także Gminy Niedźwiedź i Mszana Dolna.

Dzięki wzorcowo przygotowanym wnioskom, które zajęły czołowe miejsca w wojewódzkiej klasyfikacji, Powiat Limanowski **uzyskał na modernizację dróg powiatowych blisko 6 mln zł** z „Narodowego Programu Przebudowy Dróg Lokalnych 2008-2011” czyli na tzw. „Schetynówki”.

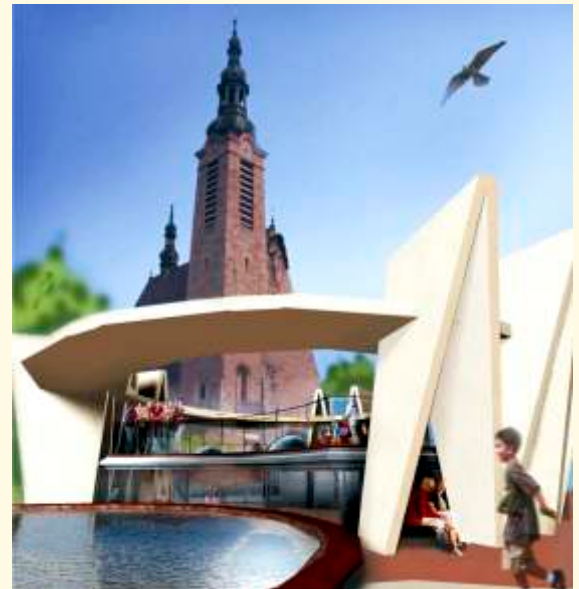


Rozpoczęcie budowy drogi Chyszówki - Słopnice

- realizacja wspólnie z powiatem nowosądeckim drogi Młynne - Laskowa - Ujanowice - Łososina Dolna. Łączny koszt inwestycji wyniesie **23,2 mln zł.**
- modernizacja wraz z Powiatem Bocheńskim trasy stanowiącej najkrótszą drogę z Limanowej do Krakowa, obejmująca odcinek Stare Rybie - Tarnawa - Łapanów. Łączny koszt inwestycji wyniesie **ponad 8 mln zł.**
- liczne projekty i programy takie jak „Osłona Przeciwsuwiskowa”
- budowa basenów termalnych w Porębie Wielkiej
Obecnie udało się już pozyskać grunty od Skarbu Państwa, a po ogłoszeniu przetargu na inwestora strategicznego rozpocznie się budowa. Będzie to jedna z największych atrakcji nie tylko Powiatu, ale także całego Województwa.
- przebudowa limanowskiego Buzodromu na profesjonalny punkt informacji turystycznej
Celem powiatu jest stworzenie profesjonalnego punktu informacji turystycznej działającego w ramach Małopolskiego Systemu Informacji Turystycznej tworzonego przez Urząd Marszałkowski Województwa Małopolskiego. Prace nad przebudową Buzodromu rozpoczną się wiosną 2009 roku. Koszt tej inwestycji wyniesie **ok. 1 mln zł.**
- budowa infrastruktury turystycznej (ścieżki rowerowe, trasy wycieczkowe, miejsca widokowe)
- Przebudowa budynku starego szpitala w Szczyrzycu z przeznaczeniem na Dom Pomocy Społecznej. Szacowana wartość inwestycji realizowanej z udziałem środków unijnych wyniesie **prawie 5 mln zł.**



Starosta Limanowski i Wójt Gminy Niedźwiedź, przy odwiertach w Porębie Wielkiej



Wizualizacja Limanowskiego Buzodromu po przebudowie. 1 miejsce w konkursie zdobył projekt Pracowni Projektowej Zbigniewa Świerzy z Nowego Sącza



SIEĆ DRÓG W POWIECIE



Nowa sala gimnastyczna przy ZS Nr 1 w Mszanie Dolnej



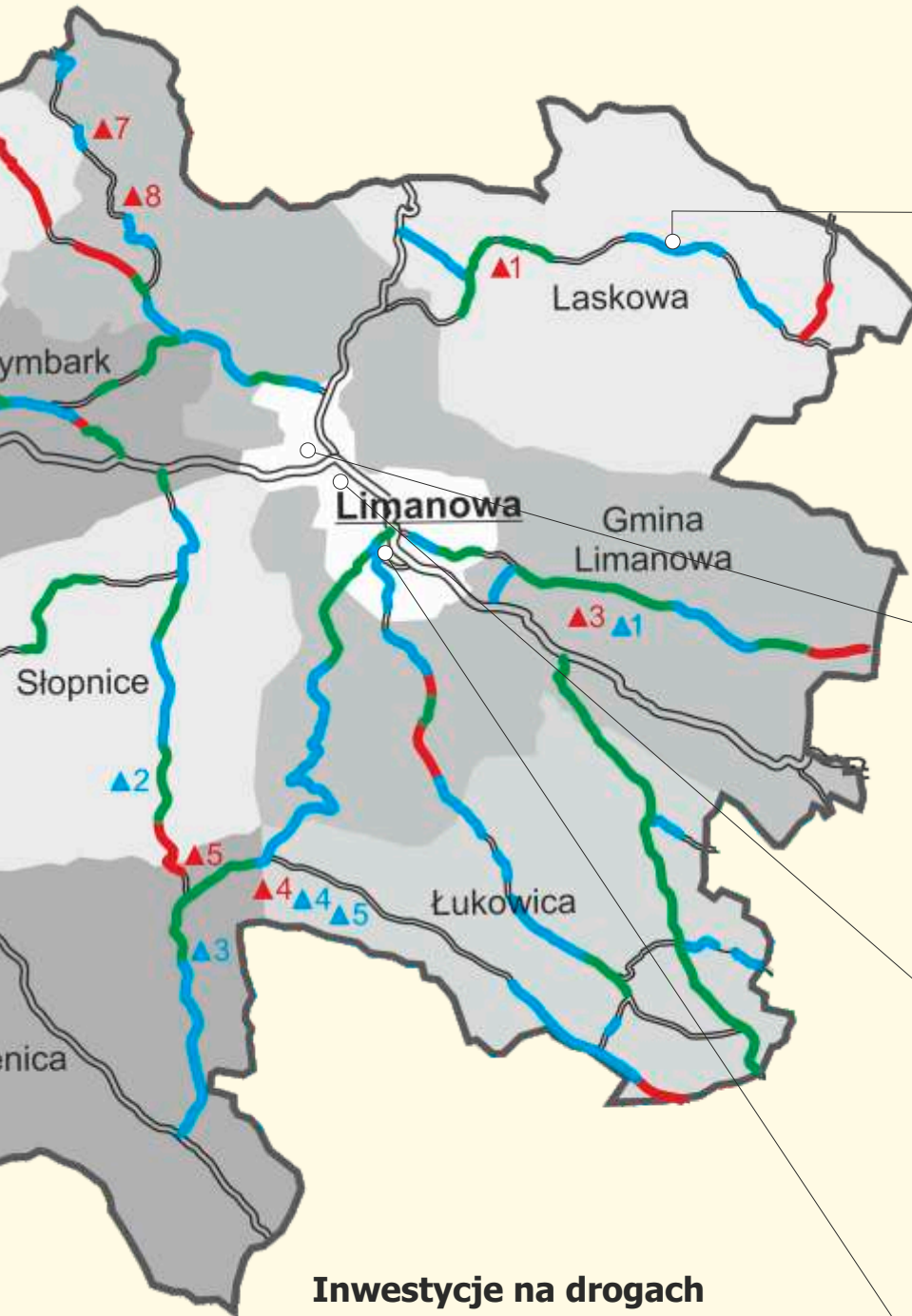
Starosta Limanowski i Wójt Gminy Niedzwiedź, przy odwiertach w Porębie Wielkiej



Nakłady finansowe na inwestycje drogowy w Powiecie Limanowskim

	1999-2002 I kadencja	2003-2006 II kadencja	2007-2008 połowa III kadencji	Razem
nowe nawierzchnie drogowy	50,5 km	110,8 km	31,7 km	193,0 km
	15,1 mln zł	33,2 mln zł	15,1 mln zł	63,4 mln zł
chodniki	-	9,3 km	10,1 km	19,4 km
	-	2,3 mln zł	4,7 mln zł	7,0 mln zł
osuwiska	-	5 osuwisk	8 osuwisk	13 osuwisk
	-	5,7 mln zł	27,8 mln zł	33,5 mln zł
Razem	15,1 mln zł	41,2 mln zł	47,6 mln zł	103,9 mln zł

LIMANOWSKIM



Inwestycje na drogach Powiatu Limanowskiego

- drogi zmodernizowane w latach 1999-2002
- drogi zmodernizowane w latach 2003-2006
- ▲ osuwiska ustabilizowane w latach 2003-2006
1-Pisarzowa, 2-Słopnice, 3-Zalesie,
4-Młyńczyska I, 5-Młyńczyska
- drogi zmodernizowane w latach 2006-2008
- ▲ osuwiska ustabilizowane w latach 2006-2008
1-Laskowa, 2-Olszówka II, 3-Pisarzowa II, 4-Młyńczyska II,
5-Zalesie, 6-Olszówka I, 7-Nowe Rybie Folwark, 8-Nowe Rybie



Jeden z dwóch nowopowstałych mostów w Laskowej



Widok na Strefę Aktywności Gospodarczej



Szpital Powiatowy w Limanowej



Budynek Centrum Administracyjnego przy ul. Józefa Marka 9 w Limanowej

FINANSE POWIATU LIMANOWSKIEGO

Powiat samodzielnie prowadzi gospodarkę finansową na podstawie uchwalanego przez Radę Powiatu budżetu powiatu, który jest planem finansowym obejmującym dochody i wydatki powiatu. W okresie minionego dziesięciolecia wartość budżetu Powiatu zmieniała się począwszy od 41 mln w 1999 roku, przez 72 mln zł w 2006 roku, aż po 94 mln w roku 2008.

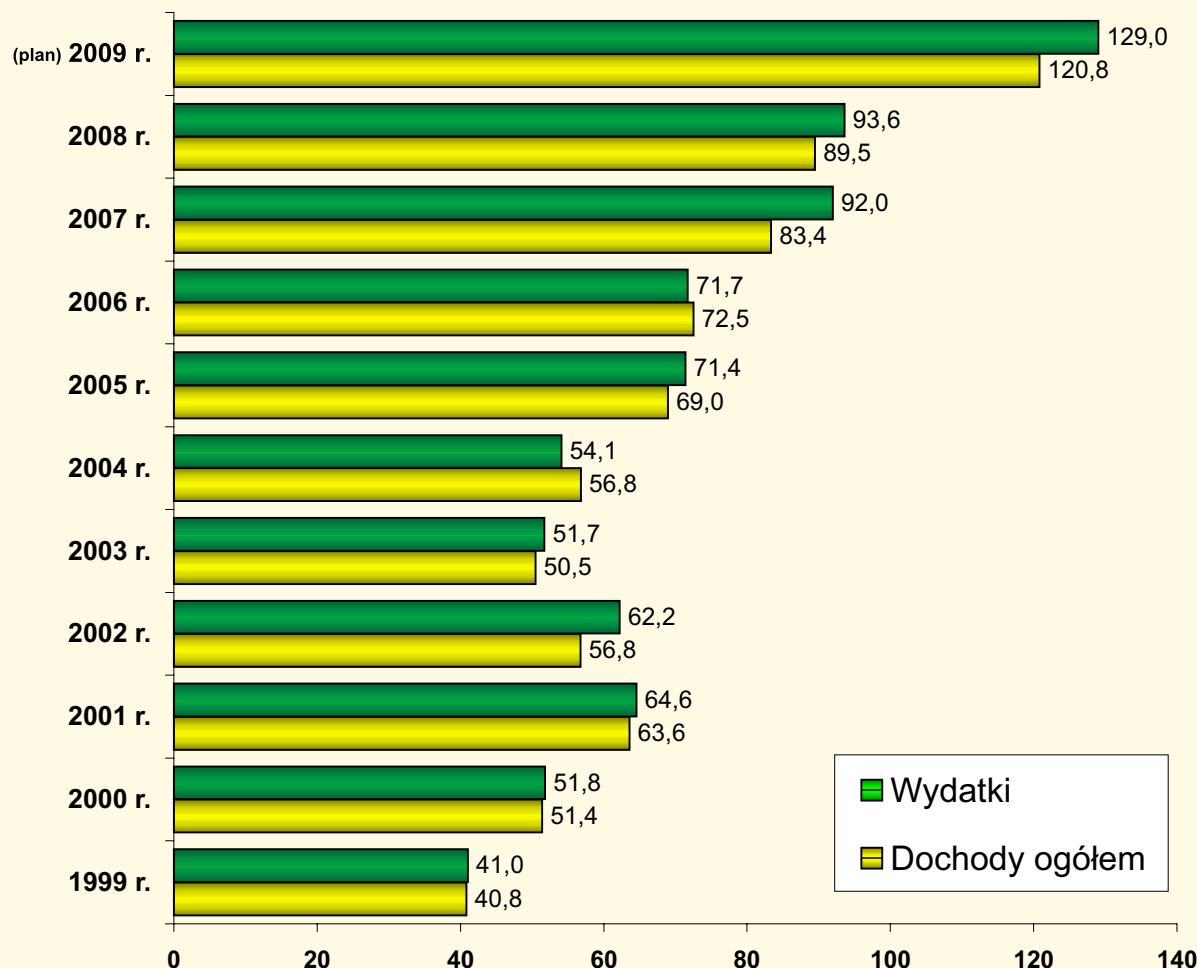
Tymczasem uchwała budżetowa Powiatu Limanowskiego na 2009 rok przewiduje do wykonania kwotę 129 mln zł, w tym pozyskanych środków dodatkowych 36 mln zł. Dynamiczny rozwój powiatu z wykorzystaniem środków zewnętrznych to jeden z naszych największych sukcesów.

Zmiany jakie zaszły w gospodarce finansami powiatu na przestrzeni minionych dziesięciu lat obrazują poniżej przedstawione wykresy.

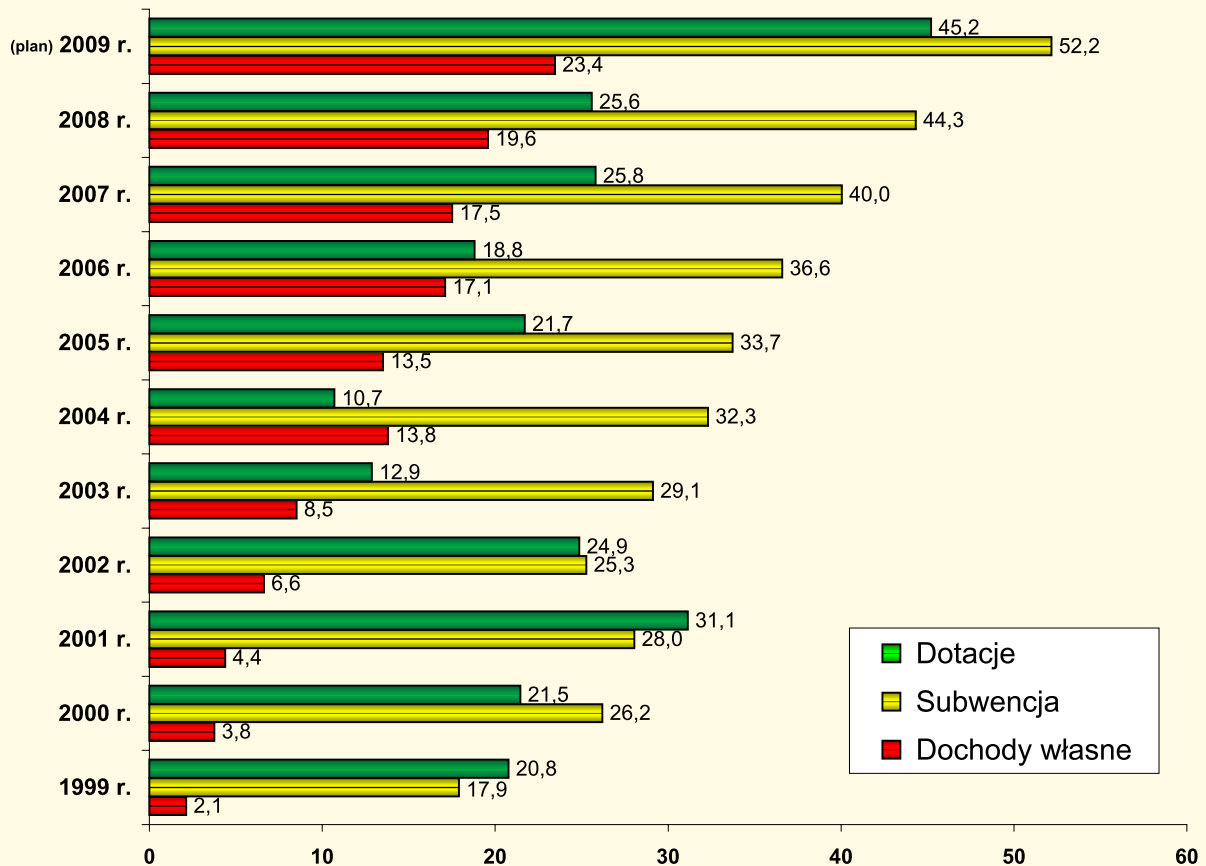
W latach 2006-2008 Powiat Limanowski corocznie plasował się na **pierwszej pozycji w Małopolsce pod względem wykonywanych inwestycji**. W 2008 roku Powiat Limanowski zajął szóste miejsce w skali całego kraju w rankingu inwestycyjnym wydawnictwa „Wspólnota”. Zajęliśmy VI miejsce w skali kraju, natomiast w kategorii inwestowania ze środków własnych (z pominięciem dotacji z zewnątrz) uplasowaliśmy się na zaszczytnej III pozycji.

Realizując inwestycje powiat dba o budżet, czego najlepszym potwierdzeniem jest zajęcie II miejsca w Polsce w rankingu Ministerstwa Finansów w 2007 roku, który oceniał Powiat pod względem wysokości nadwyżki operacyjnej.

Dochody i wydatki Powiatu Limanowskiego (mln zł) w latach 1999-2009

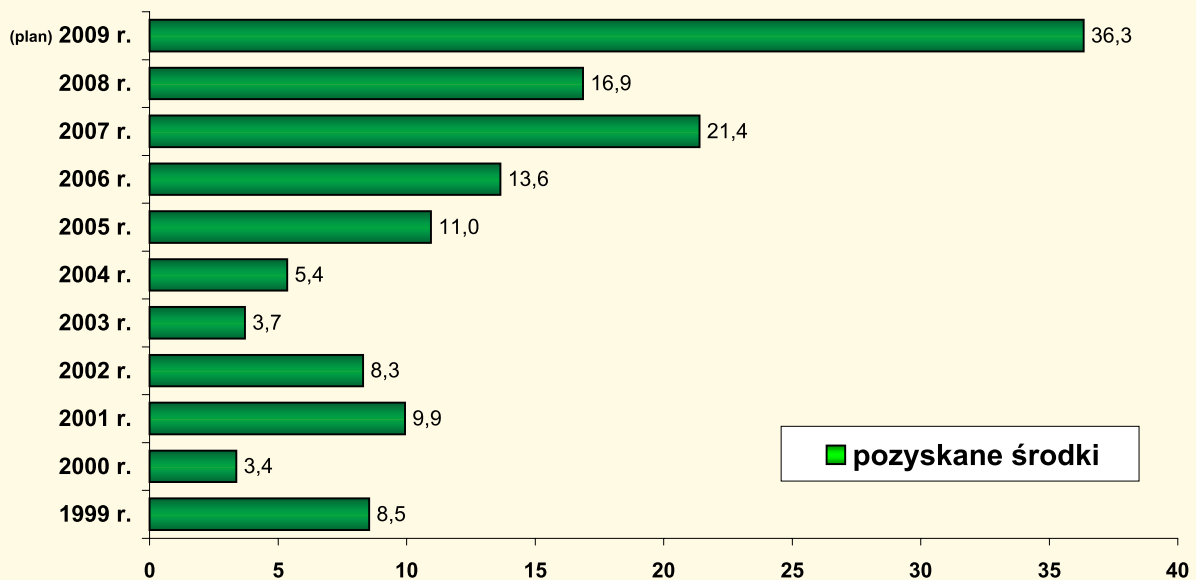


Dochody według rodzajów (mln zł) w latach 1999-2009



Pozyskane środki zewnętrzne (mln zł) w latach 1999-2009

Razem w latach 1999-2008 pozyskano 102 mln zł dodatkowych środków
W 2009 roku planowane jest pozyskanie kolejnych 36 mln zł





Co sprawia, że **Powiat Limanowski** jest atrakcyjnym miejscem dla turystów?



po pierwsze **kultura...**

Bogactwo dziedzictwa kulturowego, wierność tradycjom oraz liczne zabytki architektury sakralnej stanowią o wyjątkowym charakterze powiatu limanowskiego. Szczególną wartością jest dorobek kultury ludowej pielęgnowany, kultywowany i reprezentowany przez dziesiątki indywidualnych artystów, rzeźbiarzy, kowali, gawędziarzy, śpiewaków ludowych, grupy kolędnicze, amatorskie zespoły muzyczne i kapele ludowe. Znakomitą wizytówką Powiatu Limanowskiego są liczne zespoły regionalne, oraz imprezy folklorystyczne, a perełką regionu są dziecięce zespoły regionalne. Przekazywane przez pokolenia obrzędy, zwyczaje, stroje i muzyka są łącznikiem przeszłości z teraźniejszością i podkreślają ciągłość kulturową. Kultura limanowszczyzny naznaczona jest głębokim patriotyzmem. Zwiedzając liczne zabytki sakralne, zespoły dworskie, czytając dokumenty historyczne i wędrując po pięknych górskich szlakach, w tym po Szlaku Architektury Drewnianej można się przekonać, że na limanowszczyźnie hasło „Bóg-Honor-Ojczyzna” brzmi autentycznie, a nie patetycznie.



po drugie **turystyka....**

Dzięki urokliwemu krajobrazowi Beskidu Wyspowego i Gorców, które charakteryzują się wyspami wznoszącymi się szczytami i szerokimi malowniczymi dolinami – **Powiat Limanowski to atrakcyjne miejsce wypoczynku na każdą porę roku.**

Amatorzy wędrowek mają do dyspozycji rozbudowany system szlaków turystycznych, pieszych, rowerowych oraz ścieżek edukacyjnych. Panują tu wyśmienite warunki do uprawiania lotniarstwa oraz turystyki konnej. O wygodny i miły wypoczynek odwiedzających nasz teren turystów, dbają gościnni i życzliwi gospodarze kwater agroturystycznych, pensjonatów i hoteli.

Powiat Limanowski to idealne miejsce do zimowego wypoczynku. **Prężnie funkcjonuje sześć wyciągów narciarskich**, których stoki są przeznaczone zarówno dla narciarzy szukających mocnych wrażeń jak i dla tych początkujących. Liczne trasy, z których większość wiedzie malowniczymi dolinami przyciągają również miłośników narciarstwa biegowego. To m.in. na tych szlakach trenowała Justyna Kowalczyk utytułowana polska biegaczka narciarska, brązowa medalistka olimpijska z Turynu, pochodząca z Kasiny Wielkiej. W Powiecie Limanowskim każdy znajdzie coś dla siebie, a spędzone tutaj chwile będą miło wspominać.



po trzecie inwestycje i rozwój...

Typowo turystyczny i rolniczy charakter Powiatu Limanowskiego w żadnym wypadku nie hamuje jego rozwoju gospodarczego. Stopień bezrobocia z roku na rok spada, przybywa nowych przedsiębiorstw, a istniejące firmy konsekwentnie umacniają swoją pozycję nie tylko na rynku krajowym, ale również zagranicznym. Swoje siedziby na terenie Powiatu Limanowskiego mają tak znane marki jak Tymbark S.A., Koral, Gold Drop, Emitemer, Impuls czy Wolimex.

Władze powiatu upatrują szans rozwoju regionu w rozwoju przedsiębiorczości, dlatego podejmują szereg działań będących wsparciem i współpracą z przedsiębiorcami.

W Starostwie Powiatowym w Limanowej funkcjonuje Powiatowy Punkt Wspierania Przedsiębiorczości i Obsługi Inwestora. Wspólnie z Radą Przedsiębiorczości Powiatu Limanowskiego organizowana jest cykliczna uroczystość pod nazwą Gala Przedsiębiorczości Powiatu Limanowskiego.

W latach 2007 – 2008 Powiat Limanowski uzyskał środki w wysokości **14,3 mln zł na wspieranie przedsiębiorczości**. W ramach tej kwoty w samym tylko 2008 roku, 491 osób otrzymało bezzwrotną dotację na rozpoczęcie działalności gospodarczej (średnia kwota przypadająca na jeden podmiot to 13 tys zł). Pozostała część środków została przeznaczona na doposażenie stanowisk pracy, staże, prace interwencyjne, roboty publiczne i przygotowania zawodowe.

po czwarte Ostoja Natury i Zdrowia

To stwierdzenie odnosi się do najważniejszego bogactwa Powiatu Limanowskiego, z którym związane było jego „wczoraj”, „dzisiaj” i z którym wiąże się jego „jutro”. Bogactwo krajobrazu, źródła wód mineralnych i geotermalnych, duża lesistość terenu, zdrowe ekologiczne sady, brak zanieczyszczeń przemysłowych w połączeniu z tradycyjną pracowitością i gościnnością mieszkańców – wszystko to stanowi o wyjątkowości i niepowtarzalności naszego regionu.

Od 2007 roku w Starostwie Powiatowym funkcjonuje Wydział Promocji, Kultury i Turystyki, który walory przyrodnicze i rekreacyjne Powiatu Limanowskiego aktywnie promuje.

*Serdecznie zapraszamy
do Powiatu Limanowskiego.*



Rynek w Tymbarku



Widok z Łostówki



Zachód słońca



*Bulandowa Kapliczka
na Jaworzynie Kamienickiej*



Widok na Tatry z Zalesia



Widok z wieży widokowej na Mogielicy



Wrotycz Pospolity w rejonie Przełęczy Słopnickiej



Panorama Rynku Limanowskiego z Bazyliką Matki Boskiej Bolesnej



Kamienica, w tle Mogielica



Klasztor O.O. Cystersów w Szczyrzycu



Zabytkowy kościół p.w. św. Antoniego Pustelnika z XVI w. w Męcinie



Panorama Mszany Dolnej



Rzeka Kamienica



Zespół pałacowy dworu i zabytkowego parku z XIX w. w Kamienicy



Stacja Narciarska Laskowa - Kamionna



Stacja Narciarska Ski Lubomierz



Powiat Limanowski

Ostoja natury i zdrowia



STAROSTWO POWIATOWE w LIMANOWEJ

34-600 Limanowa, ul. Józefa Marka 9
tel: +48 18 3375 360, fax +48 18 3375 880
e-mail: starostwo@powiat.limanowa.pl

Kancelaria Ogólna:	018 33 75 311
Sekretariat Starosty	018 33 75 360
Wydział Komunikacji i Transportu	018 33 75 817
Rejestracja Pojazdów	018 33 72 333
Prawa Jazdy	018 33 72 471
Wydział Spraw Obywatelskich i Zarządzania Kryzysowego	018 33 75 530
Biuro Paszportowe	018 33 75 528
Wydział Budownictwa i Architektury	018 33 75 870
Wydział Geodezji Gospodarki Gruntami i Katastru	018 33 75 352
Wydział Rozwoju Gospodarczego i Infrastruktury	018 33 70 806
Wydział Ochrony Środowiska, Rolnictwa i Leśnictwa	018 33 70 877
Wydział Promocji, Kultury i Turystyki	018 33 70 129
Wydział Edukacji i Sportu	018 33 75 851
Wydział Organizacji i Zdrowia	018 33 75 529
Biuro Obsługi Rady i Zarządu	018 33 75 819
Rzecznik Praw Konsumentów	018 33 75 822
Wydział Finansowy	018 33 75 881

Jednostki mieszczące się w Centrum Administracyjnym przy ul. J. Marka 9 w Limanowej:

Powiatowe Centrum Pomocy Rodzinie

Pokoje: 141,142 Dyrektor: 138
tel./fax (018) 3375825, 3375827
e-mail: pcpr@powiat.limanowa.pl
Zespół ds. Orzekania
o Niepełnosprawności, tel. 018 3375 824

Międzyszkolny Ośrodek Sportowy

budynek B, pok. 344, (018) 3375 417
e-mail: moslimanowa@poczta.onet.pl

Powiatowy Inspektorat Nadzoru Budowlanego

budynek B, III piętro, (018) 337 56 85
e-mail: pinb.limanowa@neostrada.pl

Powiatowy Urząd Pracy

budynek C, tel./fax (018) 3375850
e-mail: krli@praca.gov.pl
puplimanowa@praca.gov.pl

Ośrodek Dokumentacji Geodezyjno – Kartograficznej

budynek C, pok. 212-214, 217-219
tel. 018 3371 648, e-mail: podgk@powiat.limanowa.pl

Powiatowy Zarząd Dróg

budynek B, III piętro
tel. 0 18 337 58 31
e-mail: pzdli@pro.onet.pl