



Powiat
Limanowski

Bezpłatny Biuletyn Starostwa Powiatowego w Limanowej

Wiadomości z Powiatu

- ISSN 2299-6710 - Wydanie specjalne - marzec 2024 r.



*Podsumowanie działań Zarządu
i Rady Powiatu Limanowskiego
VI kadencji*

**Kadencja 2018-2024
Powiatu Limanowskiego**



Szanowni Mieszkańcy Powiatu Limanowskiego!

Mam przyjemność zaprezentować Państwu publikację podsumowującą pracę Zarządu i Rady Powiatu oraz najważniejsze przedsięwzięcia dokonane w minionych 5 latach. VI kadencja samorządu to niewątpliwie wyjątkowy czas i to z wielu po-

wodów. Jest dotychczas najdłuższa, dlatego dała możliwość zrealizowania wielu zadań oraz domknięcia rozpoczętych inwestycji i przygotowania solidnego gruntu pod realizację kolejnych. Wymagała również zmierzenia się z trudnym kryzysem wywołanym epidemią COVID-19 i wojną na Ukrainie. Z dnia na dzień zaistniała potrzeba wypracowania nowych procedur i działań. Tymczasem życie nie stoi w miejscu i obok tych nieprzewidzianych wyzwań, wymaga realizacji wielu zadań statutowych. Z pełną odpowiedzialnością mogę jednak stwierdzić, że dołożyliśmy wszelkich starań, zaangażowania i pracy, aby godnie wywiązać się z roli, która przypadła nam w udziale.

Cieszę się, że mogliśmy przeprowadzić tak wiele inwestycji na budynkach użyteczności publicznej, drogach oraz wspierać liczne wydarzenia. Wykorzystaliśmy wszystkie możliwości pozyskania dodatkowych środków z funduszy krajowych i unijnych. Z zadowoleniem obserwuję coraz większą aktywność mieszkańców w życiu kulturalnym, sportowym i społecznym naszego powiatu. Wyznacza ona nowe kierunki działań jeszcze bardziej dostosowanych do

potrzeb społeczności lokalnej, a wspólne świętowanie ważnych jubileuszy umacnia poczucie przynależności i łączących więzi.

Zaprezentowane zestawienie zawiera tylko najważniejsze projekty zrealizowane podczas VI kadencji. Obrazuje jednak całokształt podejmowanych zadań i niemal gospodarski wysiłek wkładany w ich wykonanie, w tak trudnym czasie kryzysu pandemicznego. Niemniej jednak za pośrednictwem mediów społecznościowych mieszkańcy powiatu na bieżąco mogli obserwować postępy prac Zarządu i Rady Powiatu, a tym samym konsekwentne wypełnianie złożonych obietnic wyborczych. Wykorzystując tę drogę komunikacji, mogliśmy dzielić się osiągniętymi sukcesami, otrzymując równocześnie informację zwrotną dotyczącą opinii oraz kolejnych potrzeb. Ten dialog sprzyja poprawnej relacji między społecznością, a władzami samorządowymi powiatu. Dziękuję za wszelkie wypowiedzi i pomysły z Państwa strony. Mam świadomość, że jeszcze wiele jest do zrobienia, aby nasz powiat mógł się dalej rozwijać.

Szanowni Państwo. VI kadencja dobiega końca. Zamykamy ten okres z poczuciem dobrze wykonanego zadania. Dziękuję mieszkańcom Powiatu Limanowskiego za powierzone zaufanie, parlamentarzystom, wojewodzie, marszałkowi, wójtom, burmistrzom i przedstawicielom wielu instytucji za wsparcie. Dziękuję Zarządowi i Radzie Powiatu za spójną politykę zarządzania powiatem, a pracownikom starostwa i wszystkich podległych jednostek za współpracę i zaangażowanie w ciągu tych 5 lat.

Starosta Limanowski

Zarząd Powiatu Limanowskiego VI kadencji



BUDŻET I MIENIE POWIATU



201 mln zł
pozyskanych
środków zewnętrznych
w latach 2019-2024

Na budżet każdego samorządu składają się dochody i wydatki. Odpowiednie zarządzanie tymi środkami w połączeniu z podejmowanymi działaniami związanymi z pozyskaniem dodatkowych źródeł finansowania, pozwoliły Zarządowi Powiatu Limanowskiego na bezpieczne planowanie i terminową realizację strategicznych inwestycji. W ciągu ostatnich lat Powiat Limanowski pozyskał z różnych źródeł zewnętrznych przeszło 201 mln zł.

Duża część działań Zarządu Powiatu w mijającej kadencji koncentrowała się wokół uregulowania stanu prawnego nieruchomości będących w posiadaniu powiatu. Zarząd dokonał nabycia oraz przekazania niezbędnych gruntów na rzecz Miasta Limanowa z przeznaczeniem pod realizację drogi łączącej drogę wojewódzką - ul. Witosa z drogą wewnętrzną stanowiącą przedłużenie ulicy Fabrycznej, na tzw. „Strefie Aktywności Gospodarczej”. Budowa łącznika wyniosła 2,3 mln zł, z czego 1,3 mln zł to środki z budżetu powiatu. Ponadto rozgraniczenie gruntów na strefie z Wodami Polskimi pozwoliło na podział działek przeznaczonych do sprzedaży w celu ich racjonalnego rozdysponowania. Powyższe zabiegi zwiększyły atrakcyjność strefy dla potencjalnych inwestorów. Ponadto delegowanie kosztów utrzymania Centrum Rekreacji i Balneologii w Porębie Wielkiej i szkoły w Szczyrzycu nastąpiło dzięki przekazaniu obiektów w dzierżawę i na-



Budowa łącznika do „Strefy Aktywności Gospodarczej”

jem prywatnym przedsiębiorcom. Na uwagę zasługuje również nieodpłatne pozyskanie gruntów od osób fizycznych na zagospodarowanie turystyczne szlaku łączącego Centrum Obsługi Ruchu Turystycznego w Zalesiu z parkingiem w kierunku góry Mogielica.

PRZYJAZNY URZĄD

Potrzeby rozwijającego się społeczeństwa informacyjnego narzucają także urzędom sprawniejsze oraz cyfrowe załatwianie spraw administracyjnych. Elektronizacja procedur administracyjnych pozwala na podwyższenie standardu usług świadczonych przez Starostwo Powiatowe, a także przyczynia się do poprawy jakości kontaktu między urzędem a Mieszkańcami.

- elektroniczny system kolejkowy, poprzez który można umówić się na wizytę,
- załatwianie spraw przez Internet za pośrednictwem platformy e-PUAP.

Projekt pn. "e-Usługi w informacji przestrzennej Powiatu Limanowskiego" - koszt 9 mln zł

- Efektem projektu jest zwiększenie udostępnianych materiałów dla mieszkańców i geodetów w formie elektronicznej oraz utworzenie cyfrowych i zasadniczych map ewidencyjnych dla terenu gmin Mszana Dolna, Laskowa, Dobra oraz ewidencyjnych i zasadniczych map hybrydowych dla gmin: Niedźwiedź, Słopnice i Kamienica.



Nieodpłatna pomoc prawna, poradnictwo obywatelskie oraz edukacja prawna

W Powiecie Limanowskim funkcjonuje system darmowej pomocy prawnej. Na naszym terenie znajduje się 5 punktów (Jodłownik, Kamienica, Laskowa, miasto Mszana Dolna, starostwo), w których porad udzielają radcowie prawni oraz adwokaci. Nieodpłatna pomoc prawna udzielana jest w wymiarze 5 dni w tygodniu przez co najmniej 4 godziny dziennie. W okresie ostatnich 5 lat łącznie udzielono mieszkańcom powiatu prawie 6 tys. nieodpłatnych porad prawnych.



OGÓLNOPOLSKI SYSTEM
NIEODPŁATNEJ POMOCY PRAWNEJ

realizowany przez POWIAT LIMANOWSKI

CHCESZ SKORZYSTAĆ Z PORADY?

DOWIEDZ SIĘ WIĘCEJ - ZADZWOŃ!

183337 894, 183337 892, 18 3337 804, kom. 600033199

LUB ODWIEDŹ STRONĘ: www.powiat.limanowski.pl

ZAKŁADKA - POMOC PRAWNA

ZDROWIE I POMOC SPOŁECZNA

Rozsądna polityka zdrowotna, jak i przemyślane zabiegi zmierzające do utrzymania wysokiego poziomu leczenia oraz profilaktyki wśród mieszkańców powiatu, są gwarantem silnego społeczeństwa. Na szczególną uwagę zasługuje bardzo dobra współpraca Zarządu i Rady Powiatu Limanowskiego z dyrekcją Szpitala Powiatowego im. Miłosierdzia Bożego w Limanowej. Dzięki temu na przestrzeni ostatnich pięciu lat, szpital mógł się wzorowo rozwijać i utrzymywać najwyższy poziom świadczonych usług. Warto zaznaczyć, że w ostatnich 5 latach między innymi:

- W zakresie promocji i ochrony zdrowia od 2019 roku powiat zabezpiecza w budżecie kwotę 30 tys. zł na kampanię informacyjną i przeprowadzenie darmowych testów PSA w kierunku obecności raka prostaty wśród mężczyzn w wieku 50 – 75 lat. W ciągu 5 lat wykonano 1786 badań.
- W 2019 r. zakupiony został nowoczesny tomograf komputerowy do szpitala za kwotę 1,3 mln zł. Na ten cel Powiat Limanowski otrzymał dofinansowanie w wysokości 1 mln zł z rezerwy celowej budżetu państwa, a brakująca kwota została pokryta z budżetu powiatu. Ponadto powiat dofinansował w kwocie 200 tys. zł zakup nowego ambulansu.
- Od 2020 r. Zarząd Powiatu Limanowskiego wspiera studentów kształcących się na kierunku lekarskim. Pomoc materialna w wysokości 2 tys. zł miesięcznie przyznawana jest na okres maksymalnie 9 miesięcy. Ze stypendium skorzystało 9 studentów, którzy po ukończeniu studiów zasila ją kadrę lekarską naszego szpitala.
- W grudniu 2020 r. do Pracowni Endoskopii oraz Oddziału Pulmonologicznego trafił nowy sprzęt diagnostyczny. Zakup dofinansowany został kwotą 500 tys. zł z budżetu Powiatu Limanowskiego.
- Od grudnia 2021 r. Szpital Powiatowy w Limanowej poszerzył swoje usługi o świadczenia zdrowotne z zakresu geriatryi otwierając Limanowskie Centrum Leczenia Seniorów, w strukturach którego działa Oddział i Poradnia Geriatryczna. Całkowita wartość projektu wyniosła przeszło 10 mln zł, z czego 7,2 mln zł pochodziło ze środków unijnych. Wymagany wkład własny szpitala w wysokości 3,5 mln zł decyzją Rady Powiatu Limanowskiego został pokryty z budżetu powiatu.



Dofinansowanie zakupu nowoczesnego ambulansu



Limanowskie Centrum Leczenia Seniorów

- W 2023 r. dzięki staraniom Zarządu Powiat Limanowski otrzymał środki z Rządowego Funduszu Polski Ład w wysokości 13 mln zł na przebudowę i rozbudowę Szpitalnego Oddziału Ratunkowego. Szacowany koszt całego przedsięwzięcia to 18 mln zł, a 2,3 mln zł to środki z Funduszu Medycznego.



Zakup nowoczesnego tomografu komputerowego



Wizualizacja rozbudowy SOR-u



Finał konkursu pt. „Ratowanie weszło nam w krew”

Starosta Limanowski Mieczysław Uryga od wielu lat wspiera honorowe krwiodawstwo. Z jego inicjatywy podjęto starania o utrzymanie punktu pobrań w Limanowej, który miał być zlikwidowany. Ostatecznie na przekazany przez powiat gruncie obok szpitala powstanie nowy budynek mieszczący punkt Regionalnego Centrum Krwiodawstwa i Krwiolecznictwa.

Jednym z zadań ustawowych powiatu jest zapewnienie opieki zdrowotnej i prowadzenie polityki społecznej wspierającej mieszkańców. Działania w zakresie pomocy społecznej realizowane są w głównej mierze przez Powiatowe Centrum Pomocy Rodzinie. W mijającej kadencji PCPR realizował długoterminowe programy i projekty na rzecz dzieci umieszczonych w pieczy zastępczej oraz osób niepełnosprawnych. Łączna kwota pozyskanych funduszy wyniosła 1,2 mln zł i przeznaczona została na dostosowanie warunków mieszkaniowych oraz pomoc w utrzymaniu samodzielności i niezależności w życiu społecznym i zawodowym.

- Od 2022 roku rozpoczął działalność Ośrodek Interwencji Kryzysowej w Limanowej. Obecnie w hostelu istnieją dwa mieszkania, które mogą zapewnić 11 miejsc całonocnego schronienia, na okres maksymalnie 3 miesięcy, dla osób wymagających pomocy w związku z przeżywanym kryzysem. Podopieczni ośrodka objęci są kompleksową opieką zespołu specjalistów.

- Dla poprawy dostępności usług osobom niepełnosprawnym i ich opiekunom, od 2023 roku przy Urzędzie Gminy Mszana Dolna został uruchomiony Punkt Zamiejskowy PCPR.

Powiatowa Wypożyczalnia Sprzętu rehabilitacyjnego oferuje ok. 270 sprzętów, takich jak łóżka pielęgnacyjne, koncentratory tlenu, wózki inwalidzkie, czy balkoniki.



Ośrodek Interwencji Kryzysowej w Limanowej

PRZEDSIĘBIORCZOŚĆ I RYNEK PRACY



Wojciech Włodarczyk
Etapowy Członek Zarządu
Powiatu Limanowskiego
Przewodniczący Powiatowej
Rady Rynku Pracy

W mijającej kadencji Powiatowy Urząd Pracy w Limanowej pozyskał środki na łagodzenie skutków bezrobocia i aktywizację zawodową osób bezrobotnych w kwocie ponad 132 mln złotych. Dzięki realizacji programów rynku pracy finansowanych ze środków Funduszu Pracy wsparciem objęto około 12 tys. osób bezrobotnych. Największym zainteresowaniem cieszyły się staże (3118 osób), szkolenia (2139 osób), prace interwencyjne (2205 osób), jednorazowe dotacje na rozpoczęcie działalności gospodarczej (1832 osoby) oraz doposażenie stanowiska pracy (1304 osoby).

Na wsparcie pracodawców w tworzeniu nowych miejsc pracy oraz na szkolenia pracowników w ramach środków Krajowego Funduszu Szkoleniowego pozyskano łącznie ponad 4 mln złotych. W ramach przeprowadzonych naborów wpłynęło 865 wniosków, z czego 658 zostało rozpatrzonych pozytywnie. Wsparciem objęto ponad 1800 osób - 253 pracodawców oraz 1548 pracowników. Największą grupę pracodawców stanowili mikroprzedsiębiorcy. W trakcie trwania pandemii COVID-19 w ramach wszystkich edycji Tarczy antykryzysowych Starosta udzielił

Utworzony został portal inwestora i przedsiębiorcy **inwestujwlimanowskim.pl**, na którym dostępne są aktualności dla przedsiębiorców, dział edukacyjny dla rozpoczynających i prowadzących działalność gospodarczą oraz możliwość bezpłatnego zamieszczania ofert.

132 mln zł
na aktywizację zawodową
osób bezrobotnych oraz na
łagodzenie skutków bezrobocia



Oficjalne otwarcie punktu doradztwa dla młodzieży

wsparcia przedsiębiorcom na łączną kwotę przekraczającą 65,5 mln złotych, zawierając 10 341 umów o pożyczkę, dofinansowanie lub dotację. W ostatnich 5 latach zorganizowanych zostało 5 giełd pracy, 46 informacji grupowych, 65 spotkań w ramach porad grupowych, w których łącznie uczestniczyło około 1200 osób bezrobotnych, a także 33 spotkania z młodzieżą oraz 10 spotkań z pracodawcami z terenu powiatu limanowskiego.

Dodatkowo, w 2021 roku utworzono Centrum Obsługi Pracodawców, a w 2023 r. punkt doradztwa dla młodzieży.



INWESTUJ W LIMANOWSKIM
PORTAL INWESTORA I PRZEDSIĘBIORCY

OCHRONA ŚRODOWISKA

VI kadencja była okresem prowadzenia przez Powiat Limanowski na szeroką skalę intensywnych działań z zakresu edukacji ekologicznej skierowanych do dzieci i młodzieży oraz osób dorosłych.

Przez ostatnie 5 lat kontynuowany był Program promocji segregacji odpadów. Powiat angażował się w akcję "Sprzątania świata"; zakupiono dystrybutory wody pitnej do szkół Powiatu Limanowskiego, przeprowadzono akcję "Nie zaśmiecaj lasów", zakupiono pojemniki na zakrętki w kształcie serca, przeprowadzono konkursy wiedzy o ochronie przyrody skierowane do uczniów szkół podstawowych i średnich oraz konkursy na ekologiczny stroik bożonarodzeniowy i ekologiczny stroik wielkanocny skierowane do wszystkich mieszkańców powiatu.

W 2020 r. został zrealizowany projekt pn. "Edukacja ekologiczna dzieci w zakresie ochrony środowiska i zmian klimatycznych". Zakres projektu obejmował przeprowadzenie 66 dwugodzinnych szkoleń, składających się z zajęć teoretycznych i warsztatów, dla 1700 uczniów 24 szkół podstawowych z terenu dziewięciu gmin powiatu limanowskiego. Całkowita wartość projektu wyniosła 56 tys. zł. Od 2021 r. Powiat Limanowski realizuje projekt LIFE EKOMAŁOPOLSKA „Wdrażanie Regionalnego Planu Działań dla Klimatu i Energii”, współfinansowany w ramach środków Unii Europejskiej oraz środków Narodowego Funduszu Ochrony Środowiska i Gospodarki Wodnej.



Prelekcje w szkołach na temat zmian klimatu

W latach 2021 – 2023 w ramach realizacji programu



z okazji Świąt Wielkiej Nocy życzę głębokiego przeżywania Tajemnicy Paschalnej, radosnego spotkania ze Zmartwychwstałym na wszystkich drogach życia oraz nieustającej wiary, nadziei i miłości, które pomogą przewyciężyć wszelkie trudności. Niech Zmartwychwstały Chrystus Pan błogostawi naszej codzienności, naszym rodzinom, najbliższym i całej Ojczyźnie.

Jan Hamerski


Senator RP

1750

sadzonek drzew rozdano mieszkańcom w ramach programu LIFE EKOMAŁOPOLSKA

przeprowadzono 10 wykładów poświęconych zachodzącym zmianom klimatu i sposobom zapobiegania tym zmianom w 7 szkołach średnich i 3 szkołach podstawowych. Przeprowadzono cztery kampanie. Dwie z nich były połączone z obchodami Małopolskiego Dnia dla Klimatu. W ramach I Małopolskiego Dnia dla Klimatu przeprowadzono kampanię pn. „#drzewodlaklimatu”. Z kolei kampania połączona z II Małopolskim Dniem dla Klimatu była prowadzona pod hasłem „Od Powiatu dla Klimatu”. Finałowe imprezy tych kampanii odbyły się na limanowskim Rynku, podczas których mieszkańcy powiatu otrzymali sadzonki drzew.



Dzień dla klimatu na limanowskim Rynku

Kolejne dwie kampanie poświęcone zostały ochronie zasobów wodnych i oszczędzaniu energii elektrycznej. Ich uczestnicy otrzymali perlatory kuchenne i zestawy żarówek energooszczędnych.

 MAŁOPOLSKA
dla KLIMATU



INFRASTRUKTURA DROGOWA



Agata Zięba

Wicestarosta Limanowski

Dbłość o infrastrukturę drogową na terenie Powiatu Limanowskiego była jednym z najważniejszych zadań realizowanych przez Zarząd Powiatu Limanowskiego w upływającej kadencji samorządowej. W zakresie poprawy i zapewnienia mieszkańcom powiatu

bezpieczeństwa i odpowiednich warunków komunikacyjnych podejmowane były liczne działania inwestycyjno-remontowe. Wykonanie tych zadań wymagało zabezpieczenia ze strony samorządu powiatu znacznych środków finansowych. Dużym wsparciem dla zrealizowanych przedsięwzięć drogowych były pozyskiwane przez Powiat środki zewnętrzne z budżetu państwa w ramach dostępnych programów pomocowych (Fundusz Dróg Samorządowych, Rządowy Fundusz Rozwoju Dróg, rezerwa subwencji ogólnej, Polski Ład, Covid) oraz partnerów lokalnych: Gmin i Miast w budowie oczekiwanych przez mieszkańców chodników wzdłuż dróg powiatowych.

101 mln zł
z programów pomocowych
na realizację zadań drogowych



Poniesione wydatki finansowe na realizację przedsięwzięć drogowych w latach 2019-2023 kształtowały się na poziomie **159 mln zł**, przy pozyskaniu zewnętrznego wsparcia finansowego z programów pomocowych w wysokości **101 mln zł**. W ramach zleconych zadań drogowych: zmodernizowano **60 km** nowych nawierzchni bitumicznych dróg, wykonano **24 km** chodników (w partnerstwie z jednostkami samorządu terytorialnego), przebudowano **5** obiektów mostowych oraz **5** przepustów drogowych. Ponadto zmodernizowano **10** przejść dla pieszych oraz wykonano stabilizację osuwiska wraz z odbudową drogi powiatowej w Jurkowie. Jednym z najważniejszych zadań wymagających przygotowania, a następnie realizacji była i jest obecnie wykonywana przebudowa jednej z najbardziej obciążanych ruchem ciężkim drogi nr 1555K relacji Łososina Dolna-Ujanowice-Młynne, na 10 km odcinku, obejmującym miejscowości Kobyłczyzna, Ujanowice, Strzeszyce, Krosna, Kamionka Mała i Laskowa. Koszt: 32 mln zł. Zakończenie rok 2024.

W kończącej się kadencji wykonano zadania priorytetowe:

1. Przebudowa drogi powiatowej nr 1616K Mszana Górna-Podłpień w m. Łostówka, Wilczyce – odcinek 9 km (nowa nawierzchnia, chodniki, oświetlenie uliczne). Koszt: 21,5 mln zł.
2. Remont dalszego odcinka drogi powiatowej nr 1616K Mszana Górna-Podłpień w m. Wilczyce, Jurków, Dobra do centrum (nowa nawierzchnia) - odcinek 6,5 km. Koszt: 7,8 mln zł.
3. Remont drogi powiatowej nr 1618K Limanowa-Szyk-Mstów w m. Rupniów, Nowe Rybie, Szyk (nawierzchnia) - odcinek 5,2 km, Koszt: 7,9 mln zł.
4. Przebudowa drogi powiatowej nr 1629K Mszana Dolna-Hucisko w m. Niedźwiedź, Poręba Wielka, Poręba Górna (od Szkoły Podstawowej do mostu Poręba Wielka), (nowa nawierzchnia, chodniki, rondo, oświetlenie uliczne) - odcinek 2,8 km. Koszt: 6 mln zł.
5. Przebudowa drogi powiatowej nr 1615K Mszana Górna-Wilczyce w m. Łętowe (nowa nawierzchnia, chodniki, oświetlenie) odcinek 2,9 km. Koszt: 5,5 mln zł.
6. Kontynuacja przebudowy drogi powiatowej nr 1615K Mszana Górna-Wilczyce w m. Łętowe (nawierzchnia chodnik, oświetlenie) - odcinek 2,8 km. Koszt: 12,2 mln zł. Zakończenie 2024.
7. Przebudowa drogi powiatowej nr 1551K Limanowa-Chełmiec w centrum m. Męcina wraz z przebudową obiektu mostowego (nowa nawierzchnia, chodniki, place postojowe, obiekt mostowy) - odcinek 2,2 km. Koszt.: 4 mln zł.
8. Remont drogi powiatowej nr 1609K Limanowa-Kamienica w m. Stara Wieś, Roztoka (trasa wyścigu górskiego Przełęcz pod Ostrą) (nowa nawierzchnia) - odcinek 3,6 km, Koszt: 2,1 mln zł.
9. Remont odcinkowy drogi powiatowej nr 1613K Zamieście-Słopnice-Zalesie w m. Słopnice, Zalesie (nowa nawierzchnia) - odcinek 7,9 km. Koszt: 10,3 mln zł.
10. Przebudowa drogi powiatowej nr 1620K Skrzydlna-Wilkowisko w m. Stróża (od Kościoła do cmentarza), (nawierzchnia, chodnik, oświetlenie uliczne) - odcinek 0,8 km. Koszt. 1,9 mln zł.
12. Przebudowa i remont drogi powiatowej nr 1579K Siekierczyzna-Naszacowice w m. Przyszowa (od mostu oś. Berdychów do centrum m. Przyszowa) - odcinek 2,7 km - (nawierzchnia, chodnik, oświetlenie centrum) wraz z odcinkową przebudową drogi powiatowej nr 1546K Długołęka- Przyszowa w Przyszowej - odcinek 0,75 km, (nawierzchnia, chodnik, oświetlenie uliczne, przebudowa mostu). Koszt 4,5 mln zł.

SIEĆ DRÓG POWIATOWYCH ZMODE

13. Wykonanie odcinkowej nowej nawierzchni w ciągu drogi powiatowej nr 1625K Tenczyn-Glisne-Mszana Dolna w m. Mszana Dolna ul. Zarabie - odcinek 2,1 km. Koszt: 3,8 mln zł.

14. Przebudowa drogi powiatowej nr 1580K Zalesie-Jadamwola-Olszana w m. Jadamwola I etap, (nawierzchnia, chodnik) - odcinek 1,1 km. Koszt: 3,7 mln zł.

15. Przebudowa drogi powiatowej nr 1545K Podegrodzie – Mokra Wieś – Jastrzębie w miejscowości Stronie (od skrzyżowania z dr. gminną Stronie – Świerkla do Szkoły Podstawowej) (budowa chodnika, nowa nawierzchnia bitumiczna), odcinek 0,8 km. Koszt 2,4 mln zł.

16. Przebudowa obiektów mostowych wraz z dojazdami w m. Zbludza, Laskowa Nagórze, Mszana Dolna ul. Zarabie. Koszt: 6,7 mln zł.

17. Stabilizacja osuwiska wraz z odbudową drogi powiatowej nr 1616K Mszana Górna-Podłpień w m. Jurków. Koszt: 1,6 mln zł.

18. Odcinkowa przebudowa drogi powiatowej nr 1609K – Limanowa ul. J. Marka (od Rynku do ronda koło sądu), (nowa nawierzchnia, chodniki) - odcinek 0,2 km koszt: 1,2 mln zł.

19. Modernizacja przejść dla pieszych: Siekierzyna koło Szkoły Podstawowej, Pisarzowa koło Kościoła, Męcina koło kościoła; ul. J. Marka, Łukowica-centrum, Niedźwiedź oś. Papiernia, Laskowa Nagórze koło Szkoły Podstawowej i rejon skrzyżowania z DW 965, Tymbark koło przedszkola, Słopnice „Górne”.

20. Remont drogi powiatowej nr 1629K Mszana Dolna- Niedźwiedź w m. Mszana Dolna ul. Orkana, Podobin, Niedźwiedź (do Szkoły Podstawowej), (nowa nawierzchnia, pobocza bitumiczne, oświetlenie wymiana opraw)- odcinek 5,8 km. Koszt: 4 mln zł. Zakończenie rok 2024.

W ramach Inicjatyw Samorządowych w partnerstwie z gminami wykonano chodniki w ciągach dróg powiatowych w m. Kasinka Mała (długość 1,3 km, koszt: 1,8 mln zł.), Porąbka/Dobra (dł. 1,2 km koszt: 1,4 mln zł.), Ujanowice k/Sechnej (dł. 0,5 km, koszt: 1,5 mln zł.) Łukowica” Czar-towska” (dł. 0,6 km, koszt: 3,4 mln zł), Rupniów (0,5 km, koszt: 1,2 mln zł.), Zamieście (dł. 0,4km, koszt: 1,5 mln zł).

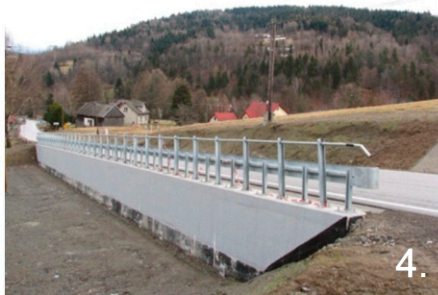
W ramach programu Polski Ład wykonywane zostały odcinkowe remonty dróg powiatowych o łącznej długości 12,3 km, w tym związane z wykonaniem nowej nawierzchni bitumicznej na dł. 9,6 km. w m. Kanina, Przyszowa, Stronie, Koszary, Tymbark Podłpień, Porąbka, Dobra, Niedźwiedź, Poręba Wielka, Zalesie-Zbludza, Kamienica, Szczyrzyc-centrum, utwardzenie pobocza m. Łukowica. Koszt: 16,2 mln zł.

W ramach Polski Ład - teren popeeagerowski wykonano przebudowę trzech przepustów drogowych w m. Kasina Wielka i Glisne oraz przebudowę centrum m. Krasne Lasocice (chodnik, nawierzchnia) oraz nową nawierzchnię w m. Jodłownik-Janowice, Szczyrzyc-Pogorzany. Koszt. 6 mln zł.

„Przebudowa drogi powiatowej nr 1616K Mszana Górna – Podłpień; odcinek I w m. Łostówka, odcinek II w m. Łostówka i Wilczyce – Powiat Limanowski”



„Stabilizacja osuwiska nr 8524 wraz z odbudowa drogi powiatowej nr 1616 K Mszana Górna – Podłpień w m. Jurków”



„Remont drogi powiatowej nr 1618K Limanowa – Szyk – M w m. Rupniów, Nowe Rybie, Szyk, Powiat Limanowski”



Publiczny transport drogowy Powiatu Limanowskiego

W ramach publicznego transportu drogowego powiat uruchomił 5 linii komunikacyjnych: Sarczyn-Limanowa, Glisne-Mszana Dolna, Łukowica-Limanowa, Szczawa Białe-Limanowa i Słopnice-Tymbark. Działanie to podyktowane było zgłaszanymi przez mieszkańców potrzebami. Finansowanie przewozów odbywa się ze środków Małopolskiego Urzędu Wojewódzkiego, Powiatu Limanowskiego i samorządów gminnych.

60 km

5 most

PLANOWANYCH W LATACH 2019-2024

„Przebudowa drogi powiatowej nr 1555K Łososina Dolna – Ujanowice – Młyne w m. Kobylczyna, Ujanowice, Strzeszyce, Krosna, Kamionka Mała, Laskowa, Powiat Limanowski”
(inwestycja w trakcie realizacji przewidywany termin zakończenia 2024 rok)



„Przebudowa drogi powiatowej nr 1579K Siekierzyna-Naszacowice w m. Przystowa – Powiat Limanowski”



Przebudowa obiektu mostowego JNI 35000259 w ciągu drogi powiatowej nr 1609K Limanowa – Kamienica w m. Zbłudza wraz z dojazdami”



LEGENDA:

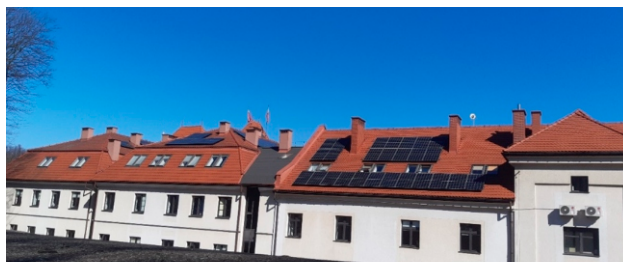
- DROGI KRAJOWE
- DROGI WOJEWÓDZKIE
- DROGI POWIATOWE
- NOWA NAWIERZCHNIA BITUMICZNA
- NOWE CHODNIKI
- MOSTY, PRZEPUSTY

10 nowych nawierzchni dróg **24 km** chodników
10 przejść dla pieszych **5** przepustów

INWESTYCJE

Optymalizacja kosztów utrzymania budynków publicznych

Realizując wytyczne związane z obniżeniem kosztów eksploatacyjnych oraz dbałością o jakość powietrza Powiat Limanowski przeprowadził głęboką modernizację 13 budynków użyteczności publicznej w tym 7 szkół. Całkowita wartość projektu przekroczyła 7,5 mln zł, z czego aż 60% wydatków kwalifikowanych pochodziło z dofinansowania w ramach Regionalnego Programu Operacyjnego Województwa Małopolskiego na lata 2014-2020. Kolejną głęboką modernizację energetyczną poddany został budynek Starostwa Powiatowego w Limanowej. Prace zakładały montaż paneli fotowoltaicznych oraz docieplenie ścian i wymianę oświetlenia na energooszczędne. Na zadanie powiat pozyskał dofinansowanie ze środków europejskich w wysokości 50% wartości projektu. Całkowity koszt przekroczył 1,5 mln zł. W 2022 termomodernizację przeprowadził Szpital Powiatowy w Limanowej im. Miłosierdzia Bożego. Inwestycja ta pochłonęła przeszło 7 mln zł, z czego 6 mln zł pochodziło ze środków pomocowych w ramach Rządowego Funduszu Inwestycji Lokalnych, a pozostała kwota pokryta została ze środków własnych szpitala. W ostatnim czasie rozpoczęły się prace związane z optymalizacją energetyczną Pływalni Limanowskiej. Projekt oprócz modernizacji energetycznej obiektu zakłada remont strefy dziecięcej z zainstalowanymi wodnymi atrakcjami. Zwiększy się również powierzchnia brodzika oraz pojawią się nowe wanny jacuzzi. Na hali basenowej wymienione zostanie oświetlenie na energooszczędne. Na inwestycję wartą prawie 7 mln zł władze Powiatu Limanowskiego pozyskały 5 mln zł z Rządowego Funduszu Polski Ład.



Termomodernizacja budynku Starostwa Powiatowego



Termomodernizacja Szpitala Powiatowego w Limanowej



Modernizacja energetyczna Pływalni Limanowskiej

Dogodne warunki nauki w szkołach średnich

W czasie trwania mijającej VI kadencji władzom powiatu przyświecała wizja zbudowania mocnej bazy edukacyjnej w szkołach ponadpodstawowych prowadzonych przez Powiat Limanowski. Liczne zabiegi związane z pozyskaniem środków zewnętrznych, zaowocowały realizacją wielu projektów poprawiających komfort nauczania:

21 mln zł
na rozwój
bazy dydaktycznej
szkół średnich



Adaptacja warsztatów szkolnych przy ZSTiO

- Adaptacja warsztatów szkolnych przy Zespole Szkół Technicznych i Ogólnokształcących w Limanowej, polegająca na dostosowaniu pracowni do siedmiu stanowisk samochodowych. Istniejący budynek pracowni zajęć praktycznych został powiększony o dodatkowe pomieszczenia dla celów edukacyjnych. Koszt to prawie 2 mln zł.



Kompleks boisk przy ZSTI w Mszanie Dolnej

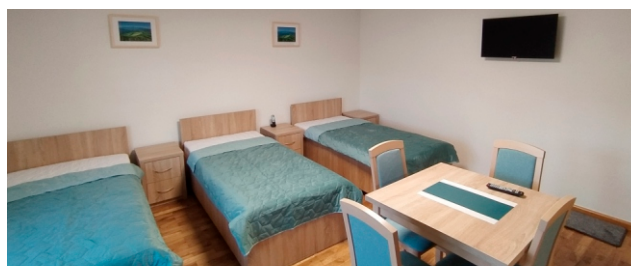
- Budowa kompleksu boisk wraz z oświetleniem przy ZSTI w Mszanie Dolnej, modernizacja boiska wielofunkcyjnego wraz z oświetleniem przy ZSP w Mszanie Dolnej oraz remont boiska wielofunkcyjnego przy SOSW w Dobrej. Koszt 2,7 mln zł.

- Modernizacja 6 budynków oświatowych Powiatu Limanowskiego w ramach Programu Polski Ład. Wartość inwestycji 4,4 mln zł, w tym 85 % dofinansowania.



Modernizacja Limanowskiego „Ekonom”

- Kompleksowa modernizacja obiektu „Starej Kolonii” w Porębie Wielkiej oraz internatu przy Zespole Szkół Nr 1 w Limanowej. Koszt przeszło 1,5 mln zł



Modernizacja obiektu „Starej Kolonii”

- Modernizacja 3 sal gimnastycznych w szkołach ponadpodstawowych Powiatu Limanowskiego. Koszt 1,7 mln zł.



Remont sali gimnastycznej w I LO w Limanowej



Remont sali gimnastycznej w ZSTiO w Limanowej

Rozwój CKZ w Powiecie Limanowskim - poszerzenie oferty szkół prowadzących kształcenie zawodowe i ustawiczne, a także kształcenie dla uczniów ze specjalnymi potrzebami”. Projektem objętych zostało 5 placówek oświatowych. Wartość projektu to prawie 8 mln zł. Zakres obejmował:

- rozbudowę i przebudowę Zespołu Szkół Nr 1 w Limanowej w celu utworzenia pracowni budowlanej,
- adaptację pracowni gastronomicznej w Zespole Szkół Ponadpodstawowych w Mszanie Dolnej,
- adaptację pracowni praktycznej nauki zawodu w Specjalnym Ośrodku Szkolno- Wychowawczym w Dobrej,
- zakup niezbędnego wyposażenia do pracowni specjalistycznych.



Utworzenie pracowni budowlanej w ZS Nr 1



Adaptacja pracowni gastronomicznej w ZSP

EDUKACJA

Wysoki poziom nauczania w szkołach ponadpodstawowych Powiatu Limanowskiego jest silną motywacją dla młodzieży do pilnego zgłębiania wiedzy. Dodatkowy bodziec do działania stanowi również możliwość otrzymania wsparcia finansowego.

W latach 2019-2023 udzielono 347 stypendiów Starosty



Limanowskiego dla uczniów, którzy osiągnęli wysokie wyniki w nauce.

Przyznano także 43 nagrody pieniężne dla laureatów i finalistów olimpiad centralnych i konkursów ogólnopolskich. Łącznie na ten cel przeznaczono 920 200 zł.

- **Realizacja projektu pn. „Nowoczesne nauczanie w I LO w ramach Małopolskiej Chmury Edukacyjnej”.**

Celem projektu jest rozwijanie zainteresowań, wzrost kompetencji kluczowych oraz kształtowanie właściwych postaw niezbędnych na rynku pracy uczniów I LO w Limanowej, w zakresie obszarów tematycznych: biologia, język angielski i umiejętności uczenia się. Na realizację 4 edycji programu w latach 2019 -2023 powiat przeznaczył 230 tys. zł przy 95% dofinansowania z funduszy europejskich.

BEZPIECZEŃSTWO

720 tys. zł z budżetu powiatu na dofinansowanie zakupu 4 pojazdów pożarniczych i 2 radiowozów

Wielkim sprawdzianem sprawności systemu był czas epidemii Covid-19 związany z wdrażaniem wszystkich wytycznych i ograniczeń wynikających z wydawanych przez Ministra Zdrowia rozporządzeń, a także w zakresie dopracowania procedur służących ograniczeniu emisji wirusa. Ostatnie dwa lata zdominowane były informacjami napływającymi z wschodniej granicy. Powiat Limanowski aktywnie uczestniczył w wielkim zrywem społecznym niesienia pomocy obywatelom Ukrainy, na terenie której prowadzone są do dzisiaj działania wojenne. W kulminacyjnym momencie ponad 5 tys. osób znalazło schronienie w miejscach zakwaterowania udostępnionych przez samorządy, przedsiębiorców i właścicieli gospodarstw agroturystycznych. Z uruchomionych przez Rząd środków z Funduszu Pomocy Ukrainie powiat wypłacił przeszło 42 mln zł. Wspieraliśmy również walczącą Ukrainę, a w szczególności partnerski powiat Stryj, poprzez przekazywanie produktów żywnościowych, produktów pierwszej potrzeby, sprzętu medycznego i środków opatrunkowych. Niezwykle ważną rolę w zapewnieniu bezpieczeństwa naszego powiatu odgrywa właściwy stan wyposażenia Państwowej Straży Pożarnej. Na dofinansowanie zakupu średnich i ciężkich samochodów ratowniczo-gaśniczych dla KP PSP Limanowa powiat przekazał 650 tys. zł, natomiast na dofinansowanie sprzętu specjalistycznego, zwłaszcza systemu łączności 195 tys. zł.

Działania strażaków zawodowych wspierają coraz prężniej funkcjonujące jednostki ochotniczych straży pożarnych.

W Powiecie Limanowskim jest ich 55, w tym 34 jednostki wpisane do Krajowego Systemu Ratowniczo – Gaśniczego. Starostwo Powiatowe corocznie wydatkuje środki na dofinansowanie szkoleń oraz kursów podstawowych dla strażaków OSP. Bardzo potrzebną inwestycją była też modernizacja systemu ostrzegania i alarmowania o zdarzeniach, na którą powiat przeznaczył 216 tys. zł. W projekcie udział wzięło 7 gmin.

Limanowska policja może liczyć na finansowe wsparcie samorządu. W VI kadencji udział w kosztach zakupu radiowozów wyniósł 73 tys. zł.



Montaż syren akustycznych na budynkach remiz OSP

Dbłość o bezpieczeństwo mieszkańców Powiatu Limanowskiego odbywa się na wielu poziomach. Opiera się przede wszystkim na zacieśnionej współpracy powiatu z wszystkimi służbami tj. policją i strażą pożarną oraz podległymi inspekcjami, jak również na koordynacji działań oraz ciągłych staraniach o zapewnienie nowoczesnego sprzętu i wyposażenia.



Dofinansowanie zakupu samochodów strażackich dla Limanowskiej PSP



Dofinansowanie zakupu radiowozu dla Limanowskiej Policji

W trosce o bezpieczeństwo Starosta Limanowski Mieczysław Uryga inicjuje wiele działań profilaktycznych. W sierpniu 2021 r. powołał Powiatową Radę Bezpieczeństwa Ruchu Drogowego. Jej głównym celem jest określenie i koordynowanie kierunków działań samorządów gminnych i powiatowych służb w sprawach bezpieczeństwa ruchu drogowego oraz promowanie kultury w ruchu drogowym na obszarze Powiatu Limanowskiego.



Otwarty Dzień z Powiatową Radą BRD

Realizowany był również projekt pt. „Bezpieczny Powiat Limanowski – edycja 2022”, który obejmował m.in. organizację prelekcji dotyczących ratownictwa medycznego oraz cyberprzestępczości, jak również zakup materiałów odblaskowych dla dzieci i seniorów z Powiatu Limanowskiego.

TURYSTYKA

Z raportów Małopolskiej Organizacji Turystycznej wynika, że z roku na rok rośnie liczba turystów przyjeżdżających do Małopolski. Tendencja ta widoczna jest również w Powiecie Limanowskim. Nasz region staje się coraz bardziej popularnym i atrakcyjnym miejscem odwiedzin wśród osób z Polski, jak i z zagranicy.

W celu wspierania ruchu turystycznego w bieżącej kadencji kontynuowana była praca Powiatowego Centrum Informacji Turystycznej na Limanowskim Rynku. Warty podkreślenia jest fakt, iż w przeciągu ostatnich 5 lat PCIT odwiedziło prawie 45 tys. turystów, z czego około 10 % to turyści zagraniczni.

Ciągły, stabilny wzrost popularności powiatu wśród turystów wynikał w głównej mierze z faktu podejmowanych przez samorząd powiatu działań, mających na celu poszerzenie oferty turystycznej m.in. poprzez wspieranie budowy wież widokowych m.in. na Mogielicy, tworzenie ścieżek rowerowych, budowę punktów widokowych czy elementów infrastruktury turystycznej:

- Dofinansowanie budowy wieży na górze Mogielica w wysokości 176 tys. zł.
- Utworzenie tras wielofunkcyjnych VeloLimanowskie. W ramach projektu powstało ponad 23 km nowych tras rowerowych i szlaków pieszych oraz odnowiono istniejące szlaki na odcinku ponad 16 km. Powstały również miejsca postojowe, zaplecza informacyjno-sanitarne, parkingi w Gminach Słopnice, Kamienica, Mieście Limanowa oraz w Gminie Limanowa, które zostały wyposażone w altany/wiaty, stanowiska dla rowerów, kosze na śmieci i tablice informacyjne. W projekcie zakupiono 20 audioprzewodników do istniejących wypożyczalni na trasach wokół Góry Mogielica.
- Organizacja plebiscytu internetowego pn. „Turystyczna Perła Powiatu Limanowskiego”. Laureatami 4 kolejnych edycji zostały: Cisowy Dział w Gminie Łukowica, Ścieżka Dydaktyczno – Przyrodnicza na górze Paproć, Baza Szkoleniowo – Wypoczynkowa Lubogoszcz oraz Zagórzańska Izba Regionalna w Mszanie Dolnej.



Lokalna Organizacja Turystyczna
Powiatu Limanowskiego

W 2019 roku Rada Powiatu Limanowskiego powołała Lokalną Organizację Turystyczną, która zrealizowała 17 różnych projektów wspierających rozwój turystyki na terenie powiatu

o wartości ponad 2,5 mln zł. Warto wyróżnić następujące projekty: „W Powiecie Limanowskim pomagamy pszczołom”, „Turystyczny Powiat Limanowski”, „Turystyka Aktywna w Powiecie Limanowskim”, „Modernizacja i wyposażenie infrastruktury turystycznej w Beskidzie Wyspowym i Górcach”, „Zwiększenie atrakcyjności turystycznej i rekreacyjnej Powiatu Limanowskiego poprzez zagospodarowanie turystyczne punktów widokowych i wypoczynkowych” oraz „Rozbudowa Szlaku Armii Krajowej na Ziemi Limanowskiej”.

45 tys. turystów

odwiedziło Powiat Limanowski
w mijającej kadencji
(10% to turyści zagraniczni)



Nowa wieża widokowa na górze Mogielica



Utworzenie tras wielofunkcyjnych VeloLimanowskie

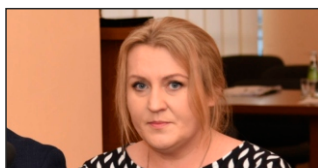


Powiatowe Centrum Informacji Turystycznej



Utworzenie punktu widokowego w Kaninie

SKŁAD RADY POWIATU LIMANOWSKIEGO VI KADENCJI (2018-2024)



Ewa Filipiak
Przewodnicząca Rady 2018-2021



Marzena Gąsior



Jolanta Grzegorzek



Bogumił Grzyb



Stefan Hutek



Bolesław Jania



Kazimierz Jasiński



Beata Krzysciak



Lech Nowak



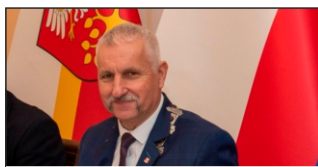
Agnieszka Orzeł



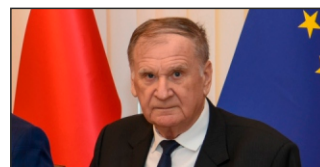
Stanisław Piegza



Leszek Pieniążek



Józef Pietrzak
Przewodniczący Rady 2021-2024



Janusz Potaczek
Wiceprzewodniczący Rady



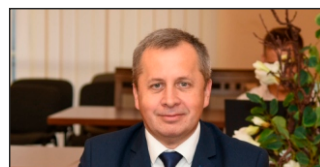
Jan Puchała



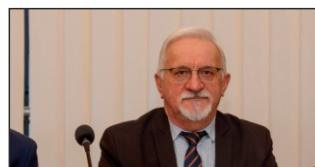
Dorota Stanisławczyk



Jan Więcek
Wiceprzewodniczący Rady



Grzegorz Wójcik



Marian Wójtowicz



Artur Żaba



POWIAT LIMANOWSKI

Wielkanoc napełnia nas radością i nadzieją
ze Zmartwychwstania Pańskiego, której symbolem jest
energia budzącej się wiosną natury.

Wszystkim Mieszkańcom Powiatu Limanowskiego
z okazji Świąt Wielkanocnych życzymy zdrowia,
pogody ducha, szczęścia i radości oraz doświadczania
piękna każdej chwili w gronie bliskich osób.

W imieniu Zarządu i Rady Powiatu Limanowskiego

Wicestarosta Limanowski

Agata Zięba

Przewodniczący Rady
Powiatu Limanowskiego


Józef Pietrzak

Starosta Limanowski

Mieczysław Uryga

Wielkanoc 2024







Z okazji Świąt Wielkiej Nocy pragnę złożyć najserdeczniejsze życzenia. Niech zbliżenie się do Jezusa Zmartwychwstałego odnowi wiarę, wytrwałość i siły do czynienia rzeczy dobrych. Nadchodzące Święta Wielkanocne poprzedzone rozważaniem tajemnicy cierpienia Chrystusa niech będą dla wszystkich czasem odrodzenia wiary, nadziei i miłości.

Życzę pełnych spokoju Świąt Wielkanocnych, serdecznych spotkań w gronie rodzinnym oraz optymizmu i radości. Niech moc płynąca z serca Zmartwychwstałego rozpali nasze codzienne życie, obdarzy zdrowiem i pomoże przetrwać wszystkie troski. Wesołego Alleluja!


Arkadiusz Mularczyk
Poseł na Sejm RP,
Wiceprzewodniczący Zarządu PiS województwa małopolskiego



Święta Wielkiej Nocy, to czas otuchy i nadziei, czas odrodzenia się wiary w siłę Chrystusa i w siłę człowieka. Życzę, aby Święta Wielkanocne przyniosły radość, pokój, bezpieczeństwo i wzajemną życzliwość oraz, by stały się źródłem wzmocnienia ducha.

 **Urszula Nowogórska**
Poseł na Sejm RP


Wielkanoc 2024



Zdrowych, pełnych pokoju Świąt Wielkanocnych oraz obfitych łask od Chrystusa Zmartwychwstałego.

Niech te Święta będą źródłem duchowego odrodzenia oraz napetnią Państwa serca ciepłem i radością.

Grzegorz Biedroń
Radny Sejmiku
Województwa Małopolskiego,
Prezes Małopolskiej
Organizacji Turystycznej



Radosnych, pogodnych i spokojnych

Świąt Wielkanocnych

przynoszących niegasnącą nadzieję, która rodzi wiarę w lepsze jutro, umacniających przywiązanie do wartości, które nas jednoczą, inspirujących do odkrywania dobra, które drzemie w każdym człowieku

życzą

Wojewoda Małopolski **Krzysztof Jan Klęczar**
I Wicewojewoda Małopolska **Elżbieta Achinger**
II Wicewojewoda Małopolski **Ryszard Śmiałek**




KULTURA

Z roku na rok Powiat Limanowski zyskuje popularność jako miejsce organizacji licznych wydarzeń kulturalnych o zasięgu regionalnym, ogólnopolskim, a nawet międzynarodowym. Nie sposób nie wspomnieć w tym miejscu o organizacji ważnych wydarzeń kulturalnych, których Powiat Limanowski jest organizatorem - Powiatowego Przeglądu Orkiestr Dętych oraz Powiatowego Przeglądu Dorobku Artystycznego i Kulinarного Kół Gospodyń Wiejskich.

- W obszarze wspierania kultury, Zarząd Powiatu Limanowskiego co roku ogłasza otwarty konkurs ofert na realizację zadań publicznych w zakresie kultury, sztuki i dziedzictwa narodowego oraz upowszechniania turystyki i krajoznawstwa, zabezpieczając na ten cel w budżecie kwotę 100 tys. zł.
- Od 2021 roku, zostają wręczane nagrody pieniężne osobom, których działalność na rzecz kultury przyczyniła się do promocji Powiatu Limanowskiego.
- W trakcie trwania kadencji Powiat organizował akcje promujące lokalny folklor i kuchnię regionalną. Wymienić należy m.in.: „Dzień z produktem regionalnym” oraz „Regionalne Smaki Powiatu Limanowskiego”.



Akcja Regionalne Smaki Powiatu Limanowskiego



Powiatowy Przegląd Orkiestr Dętych



Wręczenie nagród zasłużonym działaczom kultury



Powiatowy Przegląd Dorobku Artystycznego i Kulinarного Kół Gospodyń Wiejskich



Powiatowy Kiermasz Bożonarodzeniowy



Akcja pt. „Biało-czerwone świętowanie”
na Limanowskim Rynku